



รายงานการเฝ้าระวังติดตามสถานการณ์น้ำและความช่วยเหลือ
ศูนย์ปฏิบัติการทรัพยากรธรรมชาติและสิ่งแวดล้อม (ด้านทรัพยากรน้ำ)
กระทรวงทรัพยากรธรรมชาติและสิ่งแวดล้อม



กองวิเคราะห์และประเมินสถานการณ์น้ำ กรมทรัพยากรน้ำ

โทรศัพท์ ๐ ๒๒๗๑ ๖๐๐๐ ต่อ ๖๔๔๕ โทรสาร ๐ ๒๒๗๘ ๖๖๒๙ www.dwr.go.th IDLine: mekhalawoc Email: mekhalawoc@dwr.mail.go.th

รายงานฉบับที่ ๓๙๒/๒๕๖๘

เวลา ๐๘.๐๐ น.

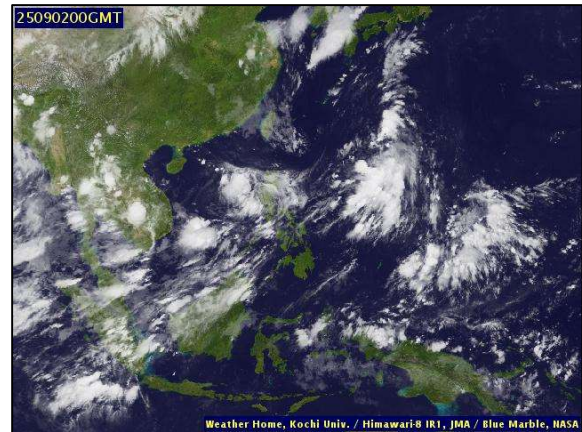
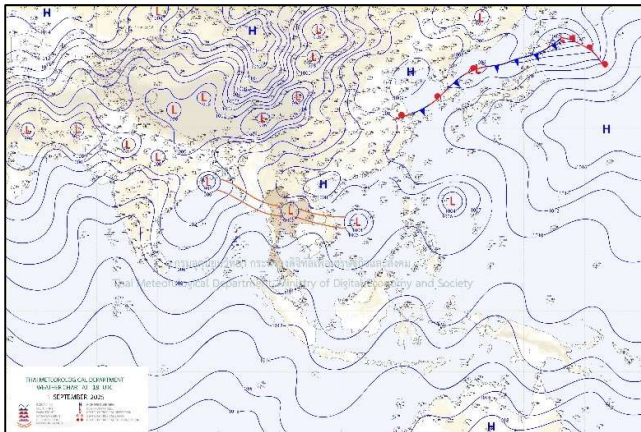
วันที่ ๒ กันยายน ๒๕๖๘

เรียน รมว.ทส. เลขาธิการ รมว.ทส. ที่ปรึกษา รมว.ทส. ปกท.ทส. รอง ปกท.ทส. อทน. อทบ. และหน่วยงานที่เกี่ยวข้อง

๑. สภาพอากาศ เวลา ๐๕.๐๐ น. (กรมอุตุนิยมวิทยา)

พยากรณ์อากาศ ๒๔ ชั่วโมงข้างหน้า ประเทศไทยยังคงมีฝนตกหนักบางแห่ง โดยมีฝนตกหนักมากบางพื้นที่บริเวณภาคตะวันออกเฉียงเหนือ และภาคใต้ฝั่งตะวันตก ขอให้ประชาชนโดยเฉพาะบริเวณจังหวัดตาก จันทบุรี ตราด ระนอง และพังงา ระวังอันตรายจากฝนตกหนักถึงหนักมากและฝนที่ตกสะสม ซึ่งอาจทำให้เกิดน้ำท่วมฉับพลันและน้ำป่าไหลหลาก โดยเฉพาะพื้นที่ลาดเชิงเขาใกล้ทางน้ำไหลผ่าน และพื้นที่ลุ่ม เนื่องจากร่องมรสุมพาดผ่านภาคเหนือตอนล่าง ภาคกลางตอนบน และภาคตะวันออกเฉียงเหนือ ประกอบกับมรสุมตะวันตกเฉียงใต้กำลังค่อนข้างแรงพัดปกคลุมทะเลอันดามัน ประเทศไทย และอ่าวไทย

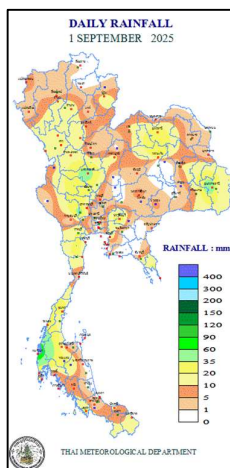
สำหรับคลื่นลมบริเวณทะเลอันดามันตอนบนมีกำลังค่อนข้างแรง โดยมีคลื่นสูง ๒-๓ เมตร บริเวณที่มีฝนฟ้าคะนองคลื่นสูงมากกว่า ๓ เมตร ทะเลอันดามันตอนล่าง และอ่าวไทยตอนบนมีคลื่นสูงประมาณ ๒ เมตร บริเวณที่มีฝนฟ้าคะนองคลื่นสูงมากกว่า ๒ เมตร ขอให้ชาวเรือเดินเรือด้วยความระมัดระวังและหลีกเลี่ยงการเดินเรือในบริเวณที่มีฝนฟ้าคะนอง ส่วนเรือเล็กบริเวณทะเลอันดามันตอนบนและอ่าวไทยตอนบนควรงดออกจากฝั่งต่อไปอีก ๑ วัน



แผนที่อากาศ วันที่ ๒ ก.ย. ๒๕๖๘ เวลา ๐๑.๐๐ น.

ภาพถ่ายดาวเทียม วันที่ ๒ ก.ย. ๒๕๖๘ เวลา ๐๗.๐๐ น.

๒. ปริมาณฝนสะสม ณ เวลา ๐๗.๐๐ น.(เมื่อวาน) - ๐๗.๐๐ น.(วันนี้) (กรมอุตุนิยมวิทยา)



จุดตรวจวัด	ปริมาณฝน (มม.)
จ.พังงา (ตะกั่วป่า)	๘๕.๐
จ.อุบลราชธานี (ศูนย์ฯ)	๖๐.๔
จ.บึงกาฬ	๕๘.๘
จ.นครสวรรค์	๔๘.๙
จ.สุพรรณบุรี (อุททอง สกช.)	๔๘.๒
จ.หนองบัวลำภู	๔๐.๙

๓. ปริมาณฝนสะสมของพื้นที่ลาดเชิงเขา ๑๒ ซม. ที่ผ่านมา (กรมทรัพยากรน้ำ)

รหัสสถานี	จุดตรวจวัด	ปริมาณฝน (มม./๑๒ ซม.)
STN๑๗๗๐	บ้านบางติบ ต.บางวัน อ.คุระบุรี จ.พังงา	๑๓๕.๕
STN๑๕๕๓	บ้านวังรี ต.เขาพระ อ.เมืองนครนายก จ.นครนายก	๑๒๑.๐
STN๐๔๙๘	บ้านเหนือ ต.ตำตัว อ.ตะกั่วป่า จ.พังงา	๘๓.๐
STN๑๗๙๐	บ้านดง ต.สาริกา อ.เมืองนครนายก จ.นครนายก	๗๓.๕
STN๐๕๕๓	ที่ทำการน้ำตกนางรอง ต.หินตั้ง อ.เมืองนครนายก จ.นครนายก	๖๙.๕
STN๒๒๘๒	บ้านโนนหนองผือ ต.คำไผ่ อ.ไทยเจริญ จ.ยโสธร	๖๔.๐
STN๑๘๙๒	บ้านกุดแห่ ต.กุดแห่ อ.นากลาง จ.หนองบัวลำภู	๖๑.๐
STN๑๘๙๑	บ้านสนามชัย ต.กุดแห่ อ.นากลาง จ.หนองบัวลำภู	๕๙.๕
STN๐๔๘๑	บ้านหนองยายเงิน ต.วังคัน อ.ด่านช้าง จ.สุพรรณบุรี	๕๓.๕
STN๑๑๑๑	บ้านสนามบิน ต.เขากวางทอง อ.หนองฉาง จ.อุทัยธานี	๕๓.๕

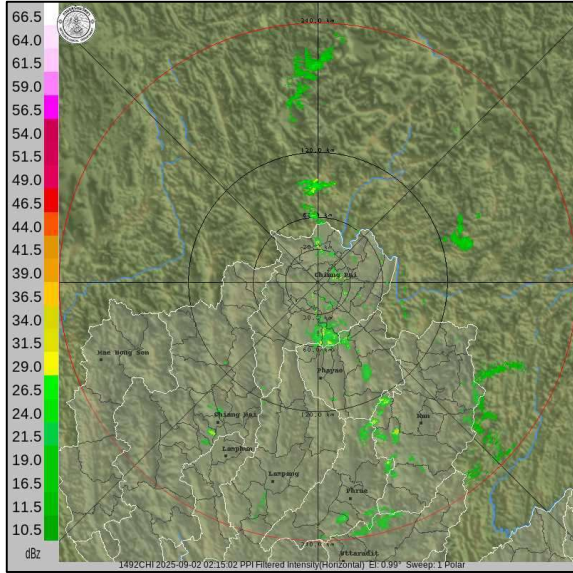
ปริมาณฝนสะสมของพื้นที่ราบลุ่มริมน้ำ ๒๔ ซม. ที่ผ่านมา (กรมทรัพยากรน้ำ)

รหัสสถานี	จุดตรวจวัด	ปริมาณฝน (มม./๒๔ ซม.)
TA๑๓๐๒๑๕	ต.หนองน้อย อ.วัดสิงห์ จ.ชัยนาท	๗๙.๕๐
TA๐๖๓๐๐๖	ต.หัวดง อ.แก่งเลี้ยว จ.นครสวรรค์	๗๘.๕๐
TA๑๗๐๙๐๕	ต.ห้วยแร้ง อ.เมือง จ.ตราด	๗๘.๐๐
TC๑๔๐๑๐๓	ต.หน้าเมือง อ.เมือง จ.ราชบุรี	๗๑.๕๐
TA๑๗๐๙๐๖	ต.ทุ่งนนทรี อ.เขาสมิง จ.ตราด	๖๘.๕๐
TC๑๕๐๖๐๔	ต.ป่าชะ อ.บ้านนา จ.นครนายก	๖๕.๐๐
TA๐๓๑๑๐๖	ต.สุวรรณคูหา อ.สุวรรณคูหา จ.หนองบัวลำภู	๕๙.๕๐
TA๑๐๐๒๑๒	ต.ปากน้ำโพ อ.เมือง จ.นครสวรรค์	๕๖.๕๐
TA๐๕๔๕๐๒	ต.ในเมือง อ.เมือง จ.อุบลราชธานี	๕๑.๕๐
TA๑๗๐๘๐๒	ต.ตกรม อ.ขลุง จ.จันทบุรี	๔๓.๕๐

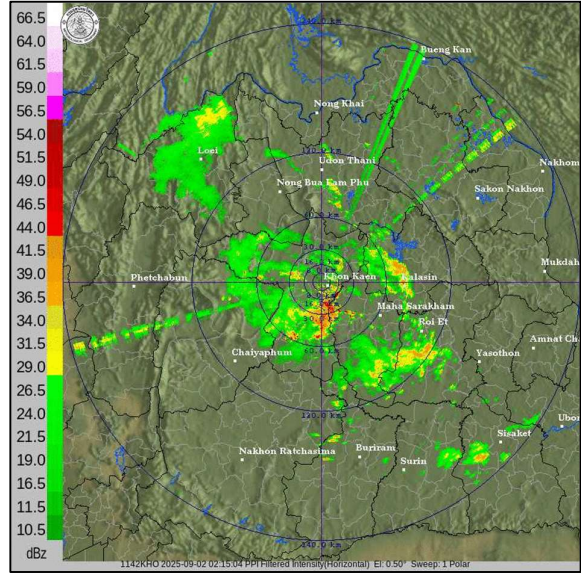
๔. ค่าความชื้นในดิน (กรมทรัพยากรน้ำ/คณะกรรมการแม่น้ำโขง)

ภูมิภาค	ความชื้นในดิน [-] ๗ มิ.ย. ๖๗	ความชื้นในดิน [-] ๗ ก.ค. ๖๘	แนวโน้ม
เหนือ	๔๐ - ๖๐	๒๐ - ๔๐	ลดลง
กลาง	๔๐ - ๖๐	๒๐ - ๔๐	ลดลง
ตะวันออกเฉียงเหนือ	๔๐ - ๖๐	๖๐ - ๘๐	เพิ่มขึ้น
ตะวันออก	๔๐ - ๖๐	๔๐ - ๖๐	ทรงตัว
ตะวันตก	๒๐ - ๔๐	๐ - ๒๐	ลดลง
ใต้	๔๐ - ๖๐	๔๐ - ๖๐	ทรงตัว

๕. เรดาร์ตรวจอากาศ ณ วันที่ ๒ กันยายน ๒๕๖๘ (กรมอุตุนิยมวิทยา)



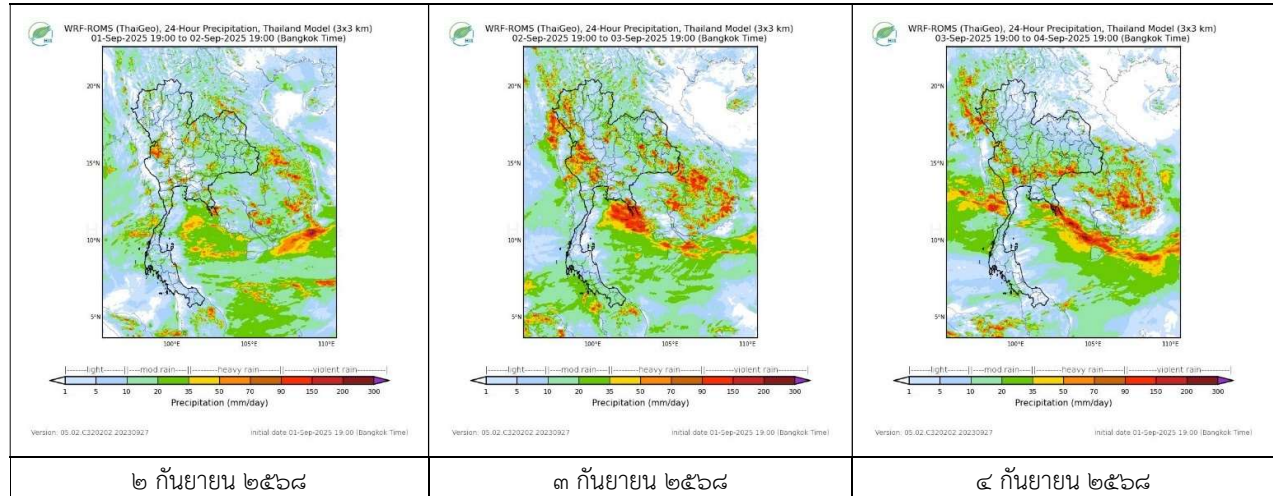
สถานีเชียงราย เวลา ๐๙.๑๕ น.



สถานีขอนแก่น เวลา ๐๙.๑๕ น.

จากเรดาร์ตรวจอากาศพบกลุ่มเมฆฝนบริเวณภาคเหนือ ภาคตะวันออกเฉียงเหนือ และภาคใต้ของประเทศไทย

๖. แผนภาพคาดการณ์ฝนล่วงหน้า ๓ วัน (สถาบันสารสนเทศทรัพยากรน้ำ (องค์การมหาชน))



๗. สถานการณ์น้ำในแหล่งเก็บกักน้ำ ณ วันที่ ๑ กันยายน ๒๕๖๘ (กรมชลประทาน กรมทรัพยากรน้ำ และสทชช.)

๗.๑ ปริมาณน้ำในอ่างขนาดใหญ่ ๕๐,๐๗๑ ล้าน ลบ.ม. คิดเป็นร้อยละ ๗๑ (ปริมาณน้ำใช้การได้ ๒๖,๕๓๒ ล้าน ลบ.ม. คิดเป็นร้อยละ ๕๖) ปริมาณน้ำในอ่างฯ เทียบกับปี ๒๕๖๗ (๔๔,๘๑๓ ล้าน ลบ.ม. คิดเป็นร้อยละ ๖๓) มากกว่าปี ๒๕๖๗ จำนวน ๕,๒๕๘ ล้าน ลบ.ม. ปริมาณน้ำไหลลงอ่างฯ จำนวน ๕๔๗.๙๖ ล้าน ลบ.ม. ปริมาณน้ำระบายจำนวน ๑๑๖.๗๕ ล้าน ลบ.ม. สามารถรับน้ำได้อีก ๒๐,๘๕๕ ล้าน ลบ.ม.

อ่างเก็บน้ำ	ความจุที่ รณก. (ล้าน ลบ.ม.)	ปริมาตร น้ำในอ่าง		ปริมาตร น้ำใช้การได้		ปริมาตร น้ำไหลลงอ่าง		ปริมาตร น้ำระบาย		ปริมาตรน้ำ รับได้อีก (ล้าน ม.๓) (ตามจุดที่สม- ปรมาณน้ำ ปัจจุบัน)
		ปริมาตร (ล้าน ม.๓)	% น้ำ เก็บ กัก	ปริมาตร (ล้าน ม.๓)	% น้ำใช้ การ	วันนี้ (ล้าน ม.๓)	เมื่อวาน (ล้าน ม.๓)	วันนี้ (ล้าน ม.๓)	เมื่อวาน (ล้าน ม.๓)	
๑.ภูมีพล	๑๓,๔๖๒	๙,๖๕๔	๗๒	๕,๘๕๔	๖๑	๑๒๐.๑๗	๗๗.๙๘	๕.๐๐	๕.๐๐	๓,๘๐๘
๒.สิริกิติ์	๙,๕๑๐	๘,๑๔๗	๘๖	๕,๒๙๗	๘๐	๗๕.๕๕	๖๘.๘๙	๓๓.๙๓	๓๙.๔๒	๑,๓๖๓
๓.จุฬารัตน์	๑๖๔	๙๐	๕๕	๕๓	๔๒	๔.๕๐	๐.๕๐	๐.๐๐	๐.๐๐	๗๔
๔.อุบลรัตน์	๒,๔๓๑	๗๙๕	๓๓	๒๑๓	๑๒	๖๑.๒๖	๓๓.๔๑	๓.๐๐	๔.๐๓	๑,๖๓๖

๕.ลำปาง	๑,๙๘๐	๑,๐๕๗	๕๓	๙๕๗	๕๑	๖๘.๒๔	๓๒.๘๘	๔.๕๔	๔.๕๐	๙๒๓
๖.สุรินทร์	๑,๙๖๖	๑,๑๐๐	๕๖	๒๖๙	๒๔	๐.๕๙	๔.๖๓	๒.๐๓	๒.๐๓	๘๖๖
๗.ป่าสักชลสิทธิ์	๙๖๐	๓๓๔	๓๕	๓๓๑	๓๕	๑๔.๒๕	๑๒.๐๖	๘.๖๔	๕.๒๑	๖๒๖
๘.ศรีนครินทร์	๑๗,๗๔๕	๑๓,๘๔๑	๗๘	๓,๕๗๖	๔๘	๑๙.๗๕	๒๒.๙๙	๙.๙๗	๙.๙๖	๓,๙๐๔
๙.วชิราลงกรณ	๘,๘๖๐	๖,๘๕๑	๗๗	๓,๘๓๙	๖๖	๓๒.๔๖	๓๕.๙๐	๑๔.๙๖	๑๕.๐๙	๒,๐๐๙
๑๐.ขุนด่านปราการชล	๒๒๔	๑๓๘	๖๒	๑๓๓	๖๑	๐.๙๗	๑.๒๗	๑.๐๙	๑.๓๑	๘๖
๑๑.รัชชประภา	๕,๖๓๙	๔,๐๒๖	๗๑	๒,๖๗๔	๖๒	๓๕.๕๗	๓๗.๔๙	๒.๘๘	๓.๕๑	๑,๖๑๓
๑๒.บางลำ	๑,๔๕๔	๖๓๔	๔๔	๓๕๘	๓๐	๑.๗๖	๒.๔๗	๔.๐๑	๔.๐๖	๘๒๐

๗.๒ อ่างเก็บน้ำขนาดกลาง ๔๔๘ แห่ง มีปริมาณน้ำ ๓,๓๓๐ ล้าน ลบ.ม. (๖๐%) ปริมาณน้ำใช้การ ๒,๙๒๑ ล้าน ลบ.ม. (๕๗%)

๗.๓ แหล่งน้ำในพื้นที่นอกเขตชลประทาน ๑๐๒,๐๙๙ แห่ง มีปริมาณน้ำรวม ๕,๘๗๕ ล้าน ลบ.ม. (๖๙%)

๗.๔ แหล่งน้ำขนาดเล็กนอกเขตชลประทาน ๒๗๓ แห่ง ตรวจวัดโดยกรมทรัพยากรน้ำ เริ่มต้นฤดูฝน มีปริมาณน้ำ ๒๙๙.๙ ล้าน ลบ.ม.

(๕๗%) ปริมาณน้ำปัจจุบัน ๔๖๔.๓ ล้าน ลบ.ม. (๘๔%)

ภูมิภาค	จำนวน (แห่ง)	ปริมาณรวม (ล้าน ลบ.ม.)	ปริมาณน้ำ (ล้าน ลบ.ม.)							
			เดือน						ปัจจุบัน	
			ก.พ. ๒๕๖๘	มี.ค. ๒๕๖๘	เม.ย. ๒๕๖๘	พ.ค. ๒๕๖๘	มิ.ย. ๒๕๖๘	ก.ค. ๒๕๖๘	๔ ส.ค. ๒๕๖๘	ร้อยละ
เหนือ	๑๗,๒๔๙	๙๙๒	๗๕๕	๖๔๒	๕๙๔	๕๔๘	๖๑๔	๗๓๙	๗๓๙	๗๔
ตะวันออกเฉียงเหนือ	๕๔,๕๔๗	๔,๓๘๒	๒,๕๖๔	๒,๑๖๒	๒,๑๐๒	๑,๙๑๕	๒,๖๗๙	๒,๗๖๐	๒,๗๖๐	๖๓
กลาง	๑๖,๓๖๗	๑,๕๗๔	๘๖๑	๗๓๒	๖๙๘	๖๑๕	๖๐๔	๖๑๐	๖๑๐	๓๘
ตะวันออกเฉียง	๗,๘๐๔	๙๙๒	๗๒๔	๖๐๔	๕๘๙	๕๒๕	๖๘๔	๖๙๔	๖๙๔	๖๙
ตะวันตก	๒,๕๐๖	๑๙๒	๙๕	๘๒	๘๐	๗๔	๕๓	๕๒	๕๒	๒๗
ใต้	๓,๖๒๖	๓๓๘	๒๗๘	๒๕๒	๒๔๘	๒๔๕	๒๑๐	๑๙๙	๑๙๙	๕๙
รวม	๑๐๒,๐๙๙.๐๐	๘,๔๗๐	๕,๒๗๗	๔,๔๗๔	๔,๓๑๑	๓,๙๒๒	๔,๘๔๔	๕,๐๕๔	๕,๐๕๔	๕๙

๘. สถานการณ์น้ำในประเทศ ณ วันที่ ๓๐ สิงหาคม – ๒ กันยายน ๒๕๖๘ (กรมชลประทาน)

สถานี	แม่น้ำ	อำเภอ	จังหวัด	ระดับตลิ่ง (ม.รทก.)	ระดับน้ำ (ม.รทก.)				แนวโน้ม	เปรียบเทียบระดับตลิ่ง
					เสาร์	อาทิตย์	จันทร์	อังคาร		
					๓๐ ส.ค.	๓๑ ส.ค.	๑ ก.ย.	๒ ก.ย.		
P.๑	ปิง	เมือง	เชียงใหม่	๓.๗๐	๒.๔๖	๑.๙๗	๑.๙๐	๑.๘๙	ลดลง	-๑.๘๑
W.๑C	วัง	เมือง	ลำปาง	๕.๒๐	๑.๔๑	๑.๔๘	๑.๕๓	๑.๔๙	เพิ่มขึ้น	-๓.๗๑
Y.๑๖	ยม	บางระกำ	พิษณุโลก	๗.๓๐	๘.๒๒	๘.๔๕	๘.๖๑	๘.๗๕	เพิ่มขึ้น	ล้นตลิ่ง
N.๗A	น่าน	เมือง	พิจิตร	๙.๘๗	๙.๙๐	๙.๙๗	๑๐.๑๑	๑๐.๓๖	เพิ่มขึ้น	ล้นตลิ่ง
C.๒	เจ้าพระยา	เมือง	นครสวรรค์	๒๕.๗๐	๒๑.๖๖	๒๑.๗๑	๒๑.๘๒	๒๒.๐๗	เพิ่มขึ้น	-๓.๖๓
C.๑๓	เจ้าพระยา	สรรพยา	ชัยนาท	๑๖.๓๔	๑๒.๓๘	๑๒.๓๘	๑๒.๘๘	๑๒.๕๖	เพิ่มขึ้น	-๓.๗๘
M.๖A	มูล	สตึก	บุรีรัมย์	๗.๙๕	๑.๘๔	๑.๘๐	๑.๗๗	๑.๕๒	ลดลง	-๖.๔๓
M.๑๙๑	ลำตะคอง	เมือง	นครราชสีมา	๓.๕๐	๑.๒๙	๑.๓๕	๑.๓๓	๑.๒๙	ลดลง	-๒.๒๑
M.๗	มูล	เมือง	อุบลราชธานี	๗.๐๐	๓.๘๔	๔.๒๐	๔.๔๘	๔.๖๗	เพิ่มขึ้น	-๒.๓๓
M.๖๙	ลำเซบก	ตระการพืชผล	อุบลราชธานี	๙.๗๐	๓.๔๙	๓.๘๙	๓.๙๖	๓.๙๑	ลดลง	-๕.๗๙
X.๖๔	คลองท่าแซะ	ท่าแซะ	ชุมพร	๑๗.๑๓	***	***	***	***	***	***
X.๒๐๓	ภาคใต้ตะวันออกตอนบน	เมือง	นครศรีธรรมราช	๑๐.๕๐	๗.๗๘	๗.๗๖	๘.๑๓	๘.๐๗	ลดลง	-๒.๔๓
X.๒๗๔	แม่น้ำโก-ลก	แว้ง	นราธิวาส	๒๓.๕๐	๑๘.๑๒	๑๘.๐๙	๑๘.๑๒	๑๘.๐๘	ลดลง	-๕.๔๒
X.๓๗A	แม่น้ำตาปี	พระแสง	สุราษฎร์ธานี	๑๑.๗๐	๕.๖๙	๕.๕๘	๕.๙๓	๗.๓๒	เพิ่มขึ้น	-๔.๓๘

*** ยังไม่ได้รับรายงาน

สถานการณ์ระดับน้ำสูงสุดในประเทศ ณ วันที่ ๒ กันยายน ๒๕๖๘ (กรมทรัพยากรน้ำ)

รหัสสถานี	จุดตรวจวัด	ระดับตลิ่ง (ม.รทก.)	ระดับน้ำ (ม.รทก.)
TA๐๓๐๗๐๔	ต.กุดป่อง อ.เมือง จ.เลย	๒๓๗.๘๖	๒๓๙.๑๗
TC๐๑๐๖๐๕	ต.ผาบ่อง อ.เมือง จ.แม่ฮ่องสอน	๑๙๓.๓๗	๑๙๓.๖๕
TA๐๙๒๓๐๖	ต.เนินมะกอก อ.บางมูลนาก จ.พิจิตร	๑๕.๓๙	๒๙.๕๓
TA๐๙๒๑๐๒	ต.ไผ่ขวาง อ.เมือง จ.พิจิตร	๔๔.๔๒	๓๙.๓๙
TA๐๙๒๓๐๕	ต.ทับกฤชใต้ อ.ชุมแสง จ.นครสวรรค์	๒๔.๔๙	๒๔.๔๔
TA๐๘๑๗๐๑	ต.ธานี อ.เมือง จ.สุโขทัย	๕๐.๒๙	๕๐.๓๖
TC๐๓๐๑๑๕	ต.บ้านแซว อ.เชียงแสน จ.เชียงราย	๓๖๑.๓๒	๓๖๑.๗๐
TA๐๙๒๒๐๔	ต.วังพิรุณ อ.วังทอง จ.พิษณุโลก	๓๙.๐๖	๔๖.๓๑
TA๐๓๒๖๐๒	ต.สว่าง อ.พรรณานิคม จ.สกลนคร	๑๕๕.๙๗	๑๕๕.๘๖
TC๐๒๐๕๑๒	ต.ห้วยลาน อ.ดอกคำใต้ จ.พะเยา	๓๗๔.๗๒	๓๗๓.๙๕

๙. สถานการณ์น้ำในพื้นที่ลุ่มน้ำโขง ณ วันที่ ๒ กันยายน ๒๕๖๘ (คณะกรรมการแม่น้ำโขง)

สถานี	ระดับอ้างอิง (ม.รทก.)	ระดับตลิ่ง (ม.)	ระดับน้ำ (ม.)					เปรียบเทียบระดับตลิ่ง (ม.)	ผลต่างของระดับน้ำ (ม.)		แนวโน้ม
			๒๙ ส.ค.	๓๐ ส.ค.	๓๑ ส.ค.	๑ ก.ย.	๒ ก.ย.		๓ วัน ย้อนหลัง	๕ วัน ย้อนหลัง	
อ.เชียงแสน จ.เชียงราย	๓๕๗.๑๑๐	๑๒.๘๐	๕.๓๓	๕.๕๔	๕.๓๖	๕.๑๕	๔.๙๘	-๗.๘๒	-๐.๓๘	-๐.๓๕	ลดลง
อ.เชียงคาน จ.เลย	๑๙๔.๑๑๘	๑๖.๐๐	๑๑.๔๓	๑๑.๒๒	๑๐.๙๐	๑๑.๑๖	๑๑.๑๘	-๔.๘๒	๐.๒๘	-๐.๒๕	เพิ่มขึ้น
อ.เมือง จ.หนองคาย	๑๕๓.๖๔๘	๑๒.๒๐	๙.๒๕	๙.๔๒	๙.๑๒	๘.๙๕	๙.๒๒	-๒.๙๘	๐.๑๐	-๐.๐๓	เพิ่มขึ้น
อ.เมือง จ.นครพนม	๑๓๒.๖๘๐	๑๒.๐๐	๙.๖๗	๙.๗๙	๙.๙๗	๑๐.๐๒	๑๐.๓๐	-๑.๗๐	๐.๓๓	๐.๖๓	เพิ่มขึ้น
อ.เมือง จ.มุกดาหาร	๑๒๔.๒๑๙	๑๒.๕๐	๙.๗๘	๙.๙๐	๑๐.๓๖	๑๐.๕๙	๑๐.๗๘	-๑.๗๒	๐.๔๒	๑.๐๐	เพิ่มขึ้น
อ.โขงเจียม จ.อุบลราชธานี	๘๙.๐๓๐	๑๔.๕๐	๑๑.๑๙	๑๑.๔๖	๑๑.๙๓	๑๒.๕๖	๑๒.๙๐	-๑.๖๐	๐.๙๗	๑.๗๑	เพิ่มขึ้น

***ไม่มีสถานการณ์

๑๐. สถานการณ์เตือนภัย Early Warning ณ วันที่ ๒ กันยายน ๒๕๖๘ (กรมทรัพยากรน้ำ)

การแจ้งเตือน	สถานี	การแจ้งเตือน	ช่วงเวลา
เตือนสีแดง (อพยพ)	บ้านบางสาน ตำบลพนม อำเภอพนม จังหวัดสุราษฎร์ธานี บ้านคลองชะอุ่น ตำบลคลองชะอุ่น อ.พนม จ.สุราษฎร์ธานี	ค่าระดับน้ำ ๔.๖๓ เมตร ระดับวิกฤติ ๔.๕๐ เมตร	๑ ก.ย.๖๘/๑๘.๑๗ น.
		ค่าระดับน้ำ ๔.๕๓ เมตร ระดับวิกฤติ ๔.๕๐ เมตร	๑ ก.ย.๖๘/๒๑.๐๐ น.
เตือนสีเหลือง (เตือนภัย)	บ้านสามพวง ๑ ตำบลสามพวง อำเภอศรีมัท จังหวัดสุโขทัย บ้านดงกลาง ๒ ตำบลโคกแก้ว อำเภอโพธารอง จังหวัดราชบุรี บ้านซ่งแย้ ตำบลคำเตย อำเภอไทยเจริญ จังหวัดยโสธร บ้านเลิงนกทา ตำบลสวาท อำเภอเลิงนกทา จังหวัดยโสธร	ค่าระดับน้ำ ๓.๕๐ เมตร ระดับวิกฤติ ๔.๕๐ เมตร	๒ ก.ย.๖๘/๐๖.๒๐ น.
		ค่าระดับน้ำ ๙.๕๑ เมตร ระดับวิกฤติ ๑๐.๐๐ เมตร	๒ ก.ย.๖๘/๐๘.๐๔ น.
		ค่าระดับน้ำ ๓.๗๐ เมตร ระดับวิกฤติ ๔.๕๐ เมตร	๒ ก.ย.๖๘/๐๘.๓๐ น.
		ค่าระดับน้ำ ๕.๐๔ เมตร ระดับวิกฤติ ๖.๐๐ เมตร	๒ ก.ย.๖๘/๐๘.๓๕ น.
เตือนสีเขียว (เฝ้าระวัง)	บ้านเกาะทุ่งม่าน ตำบลป่าพู่ อำเภอบ้านไธสง จังหวัดลำพูน บ้านแม่ใจเหนือ ตำบลเวียง อำเภอฝาง จังหวัดเชียงใหม่ บ้านหนองยายเงิน ตำบลวังคัน อำเภอด่านช้าง จ.สุพรรณบุรี บ้านวารี ตำบลเขาพระ อำเภอเมืองนครนายก จังหวัดนครนายก บ้านแม่สาย (บ้านถ้ำผางม) ต.เวียงพางคำ อ.แม่สาย จ.เชียงราย บ้านเชียงเพ็ง ตำบลเชียงเพ็ง อำเภอป่าตอง จังหวัดยโสธร บ้านหนองผักบุ้ง ตำบลนายม อำเภอเมือง จ.เพชรบูรณ์ บ้านห้วยสีดา ตำบลหาดทรายขาว อำเภอเชียงคาน จังหวัดเลย บ้านแม่แอบ ตำบลบ้านแซว อำเภอเชียงแสน จังหวัดเชียงราย	ค่าระดับน้ำ ๓.๓๖ เมตร ระดับวิกฤติ ๕.๐๐ เมตร	๑ ก.ย.๖๘/๒๐.๕๐ น.
		ค่าระดับน้ำ ๒.๒๔ เมตร ระดับวิกฤติ ๓.๐๐ เมตร	๑ ก.ย.๖๘/๒๑.๐๐ น.
		ปริมาณฝนสะสม ๑๒ ชั่วโมง ๑๑๐.๕ มิลลิเมตร	๑ ก.ย.๖๘/๒๒.๓๗ น.
		ปริมาณฝนสะสม ๑๒ ชั่วโมง ๑๐๕.๐ มิลลิเมตร	๒ ก.ย.๖๘/๐๑.๕๐ น.
		ค่าระดับน้ำ ๓.๑๐ เมตร ระดับวิกฤติ ๔.๐๐ เมตร	๒ ก.ย.๖๘/๐๖.๓๓ น.
		ค่าระดับน้ำ ๙.๓๙ เมตร ระดับวิกฤติ ๑๑.๖๐ เมตร	๒ ก.ย.๖๘/๐๘.๔๐ น.
		ค่าระดับน้ำ ๖.๙๕ เมตร ระดับวิกฤติ ๙.๐๐ เมตร	๒ ก.ย.๖๘/๐๙.๔๐ น.
		ปริมาณฝนสะสม ๑๒ ชั่วโมง ๘๓.๐ มิลลิเมตร	๒ ก.ย.๖๘/๐๙.๔๘ น.
ปริมาณฝนสะสม ๑๒ ชั่วโมง ๘๓.๐ มิลลิเมตร	๒ ก.ย.๖๘/๑๑.๔๔ น.		

***สำนักงานทรัพยากรน้ำภาคที่เกี่ยวข้องได้ดำเนินการแจ้งอาสาสมัครและเครือข่าย รวมถึงหน่วยงานที่เกี่ยวข้องในพื้นที่เสี่ยงภัยแล้ว

๑๑. พื้นที่ติดตามและเฝ้าระวังสถานการณ์ธรณีพิบัติภัย ณ วันที่ ๒ กันยายน ๒๕๖๘ (กรมทรัพยากรธรณี)

เนื่องจากในพื้นที่เสี่ยงภัยแผ่นดินถล่มมีฝนตกต่อเนื่อง ประกอบกับมีพื้นที่คาดการณ์ปริมาณน้ำฝนที่อาจก่อให้เกิดแผ่นดินถล่มล่วงหน้า โดยเฉพาะในบริเวณภาคเหนือ จังหวัดเชียงใหม่ เชียงราย แม่ฮ่องสอน พิชณุโลก เพชรบูรณ์ น่าน แพร่ ตาก พะเยา ลำปาง ลำพูน อุตรดิตถ์ สุโขทัย กำแพงเพชร ภาคกลาง จังหวัดนครนายก ประจวบคีรีขันธ์ ภาคตะวันออก จังหวัดระยอง จันทบุรี ตราด ภาคตะวันออกเฉียงเหนือ จังหวัดเลย อุบลราชธานีหนองคาย หนองบัวลำภู อุตรดิตถ์ ขอนแก่น และภาคใต้ จังหวัดชุมพร ระนอง พังงา สุราษฎร์ธานี นครศรีธรรมราช ภูเก็ต และกระบี่ ศูนย์ปฏิบัติการธรณีพิบัติภัย จึงได้ทำการเฝ้าระวังและติดตามสถานการณ์ธรณีพิบัติภัยแผ่นดินถล่มและน้ำป่าไหลหลากเป็นพิเศษ และจะทำการแจ้งอาสาสมัครเครือข่ายในพื้นที่เสี่ยงภัยต่อไป

๑๒. เหตุการณ์วิกฤติน้ำปัจจุบัน ณ วันที่ ๒ กันยายน ๒๕๖๘ [๑๕.๐๐ น.(เมื่อวาน) – ๐๘.๐๐ น. (วันนี้)]

ไม่มีสถานการณ์

๑๓. สถานการณ์ภาวะน้ำท่วม และสถานการณ์ฝนแล้ง/ฝนทิ้งช่วง ณ วันที่ ๒ กันยายน ๒๕๖๘ (ปก.)

อุทกภัยและดินสไลด์ (จากอิทธิพลพายุ “คาจิกิ”)

จากอิทธิพลพายุ “คาจิกิ” ทำให้เกิดฝนตกหนัก ตั้งแต่วันที่ ๒๔ ส.ค. ๖๘ – ปัจจุบัน มีสถานการณ์อุทกภัยและดินสไลด์ในพื้นที่ ๑๔ จ. (เชียงราย พะเยา น่าน แพร่ ลำปาง ลำพูน เชียงใหม่ แม่ฮ่องสอน เพชรบูรณ์ อุตรดิตถ์ สุโขทัย พิชณุโลก เลย นครพนม) ๔๐ อ. ๑๑๔ ต. ๓๗๗ ม. เบื้องต้นประชาชนได้รับผลกระทบ ๙,๕๓๑ ครัวเรือน ๔๐,๒๒๔ คน มีผู้เสียชีวิต ๑๐ ราย (จ.เชียงใหม่ ๘ ราย สาเหตุดินสไลด์ จ.แม่ฮ่องสอน ๒ ราย สาเหตุจมน้ำ) มีผู้ได้รับบาดเจ็บ ๑๕ ราย (จ.เชียงใหม่ สาเหตุดินสไลด์) มีผู้สูญหาย ๓ ราย (จ.เชียงใหม่ ๒ ราย สาเหตุดินสไลด์ จ.แม่ฮ่องสอน ๑ ราย สาเหตุน้ำพัดพา)

ปัจจุบันยังคงมีสถานการณ์ในพื้นที่ ๔ จ. (เชียงใหม่ แม่ฮ่องสอน สุโขทัย พิชณุโลก) ๑๐ อ. ๒๗ ต. ๑๐๔ ม. ประชาชนได้รับผลกระทบ ๒,๙๗๙ ครัวเรือน ๖,๓๙๐ คน

อุทกภัยและดินสไลด์ (จากอิทธิพลพายุ “หนองฟ้า”)

จากอิทธิพลพายุ “หนองฟ้า” ทำให้เกิดฝนตกหนัก ตั้งแต่วันที่ ๓๐ ส.ค. ๖๘ - ปัจจุบัน มีสถานการณ์อุทกภัยในพื้นที่ ๑๒ จ. (ลำปาง ลำพูน อุตรดิตถ์ ตาก เพชรบูรณ์ เลย กาฬสินธุ์ หนองบัวลำภู ขอนแก่น ภูเก็ต ระนอง ชุมพร) ๓๗ อ. ๑๑๔ ต. ๓๔๙ ม. เบื้องต้นประชาชนได้รับผลกระทบ ๑๐,๐๙๒ ครัวเรือน ๓๕,๖๕๓ คน ไม่มีผู้ได้รับบาดเจ็บและไม่มีผู้เสียชีวิต

ปัจจุบันยังคงมีสถานการณ์ในพื้นที่ ๘ จ. (เพชรบูรณ์ อุตรดิตถ์ ลำพูน ตาก ขอนแก่น เลย หนองบัวลำภู ชุมพร) ๒๕ อ. ๘๒ ต. ๒๕๐ ม. ประชาชนได้รับผลกระทบ ๑๐,๐๓๘ ครัวเรือน ๓๕,๕๐๕ คน

อุทกภัย

จ.พระนครศรีอยุธยา วันที่ ๒๓ ส.ค. ๖๘ น้ำในแม่น้ำเจ้าพระยาล้นตลิ่งเข้าท่วมในพื้นที่ ๔ อ. ๔๕ ต. ๒๓๓ ม. ดังนี้ อ.เสนา (๑๐ ต. ๕๖ ม.) อ.ผักไห่ (๑๑ ต. ๘๙ ม.) อ.บางบาล (๑๒ ต. ๕๑ ม.) อ.บางไทร (๑๒ ต. ๓๗ ม.) เบื้องต้นประชาชนได้รับผลกระทบ ๖,๘๑๔ ครัวเรือน ๒๕,๒๑๒ คน ไม่มีผู้ได้รับบาดเจ็บและไม่มีผู้เสียชีวิต โดย สนง.ปก.จ. ชลประทาน จังหวัด อำเภอกันทร.ตร. อปท. จิตอาสา อปพร. อาสาสมัคร มูลนิธิ พร้อมหน่วยงานที่เกี่ยวข้องเข้าสำรวจความเสียหายและให้การช่วยเหลือเบื้องต้นแล้ว ทั้งนี้ ศูนย์ ปก. เขต ๒ สุพรรณบุรี สนับสนุน เครื่องสูบน้ำขนาด ๑๔ นิ้ว ๓ เครื่อง เรือท้องแบนพร้อมเครื่องยนต์ ๓ ลำ เรือพาย ๑๕ ลำ เต็นท์นอน ๓๐ หลัง ปัจจุบันระดับน้ำทรงตัว

๑๔. ลักษณะอากาศ ๗ วันข้างหน้า (ระหว่างวันที่ ๑ – ๗ กันยายน ๒๕๖๘) (กรมอุตุนิยมวิทยา)

ในช่วงวันที่ ๑ – ๓ ก.ย. ประเทศไทยยังคงมีฝนตกต่อเนื่อง และมีฝนตกหนักบางแห่ง โดยมีฝนตกหนักมากพื้นที่ในภาคตะวันออก และภาคใต้ฝั่งตะวันตก เนื่องจากร่องมรสุมพาดผ่านภาคเหนือ ภาคกลางตอนบน และภาคตะวันออกเฉียงเหนือ ประกอบกับมรสุมตะวันตกเฉียงใต้กำลังค่อนข้างแรงพัดปกคลุมทะเลอันดามัน ประเทศไทย และอ่าวไทย สำหรับคลื่นลมบริเวณทะเลอันดามันตอนบนมีกำลังค่อนข้างแรง โดยมีคลื่นสูง ๒ – ๓ เมตร บริเวณที่มีฝนฟ้าคะนองคลื่นสูงมากกว่า ๓ เมตร ส่วนทะเลอันดามันตอนล่างและอ่าวไทยตอนบนมีคลื่นสูงประมาณ ๒ เมตร บริเวณที่มีฝนฟ้าคะนองคลื่นสูงมากกว่า ๒ เมตร

ส่วนในช่วงวันที่ ๔ – ๗ ก.ย. บริเวณภาคเหนือตอนล่าง ภาคตะวันออกเฉียงเหนือตอนล่าง ภาคกลางรวมทั้งกรุงเทพมหานครและปริมณฑล มีฝนตกหนักบางแห่ง โดยมีฝนตกหนักมากบางพื้นที่บริเวณภาคตะวันออก เนื่องจากร่องมรสุมจะเลื่อนลงมาพาดผ่านภาคเหนือตอนล่าง ภาคกลาง ภาคตะวันออกเฉียงเหนือตอนล่าง และภาคตะวันออกตอนล่าง ในขณะที่มรสุมตะวันตกเฉียงใต้ที่พัดปกคลุมทะเลอันดามัน ประเทศไทย และอ่าวไทย จะมีกำลังอ่อนลงเป็นกำลังปานกลาง สำหรับ

คลื่นลมบริเวณทะเลอันดามันและอ่าวไทยมีกำลังปานกลาง โดยทะเลอันดามันตอนบนมีคลื่นสูงประมาณ ๒ เมตร ส่วนทะเลอันดามันตอนล่างและอ่าวไทยตอนบนมีคลื่นสูง ๑ - ๒ เมตร บริเวณที่มีฝนฟ้าคะนองคลื่นสูงมากกว่า ๒ เมตร

๑๕. ความช่วยเหลือพื้นที่ประสบปัญหาน้ำท่วมสะสมของกรมทรัพยากรน้ำ

ความช่วยเหลือในพื้นที่ประสบปัญหาน้ำท่วม ตั้งแต่วันที่ ๑ ตุลาคม ๒๕๖๗ - ๒ กันยายน ๒๕๖๘

หน่วยงาน	จังหวัด	ปริมาณการสูบน้ำ (ลบ.ม.)	ปริมาณการแจกจ่ายน้ำอุปโภค (ลิตร)	ประโยชน์ที่ได้รับ			
				อุปโภค-บริโภค		พื้นที่เกษตร (ไร่)	
				ครัวเรือน	ประชากร	ไร่	ชนิดพืช
สทท.๑	ลำปาง	๓๘,๐๘๐	๑๒๑,๒๐๐	๕๒๐	๑,๖๗๕	๖๐	ชุมชนบ้านเรือน
	ตาก	-	๑,๒๐๐	-	-	-	-
	เชียงใหม่	๒,๘๔๕,๕๖๐	๑,๒๐๐	๑๒,๕๗๘	๓๕,๖๕๗	๓๑,๔๔๗	ชุมชนบ้านเรือน ค้าขาย, สอน.บ้านพักราชการ,ชาวบ้าน
	เชียงราย	-	๖๐๐	-	-	-	-
	พะเยา	๔,๕๐๐	๓๗,๒๐๐	๓๔๐	๙๓๗	-	-
สทท.๒	กรุงเทพมหานคร	๖๖๔,๒๐๐	-	๑,๕๐๐	๒,๗๐๐	-	-
	สระบุรี	๔๙๗,๘๘๐	-	๓,๔๔๕	๙,๒๐๐	-	-
	นครสวรรค์	๘๓๒,๖๘๐	-	๒,๗๖๔	๙,๒๐๗	๑๙,๐๐๐	นาข้าว
	เพชรบูรณ์	๑๐๐,๔๔๐	-	๕๐	๑,๕๙๐	-	-
สทท.๓	อุดรธานี	๑๓,๔๔๙,๗๘๐	-	๓๖,๒๗๔	๙๔,๕๐๖	-	-
	เลย	๖,๗๗๔,๑๒๐	-	๑๘๒,๓๐๔	๕๐๒,๐๑๔	-	-
	หนองคาย	๒๓๗,๘๘๘	-	๓๖๐	๑,๓๐๐	๒๐๐	ข้าว
สทท.๔	ขอนแก่น	๘,๘๐๔,๕๐๐	-	๕๒,๕๔๗	๘๔,๙๗๗	-	-
สทท.๕	นครราชสีมา	๘๖๐,๑๖๐	-	๘,๓๖๔	๑๘,๖๓๕	-	-
สทท.๖	ระยอง	๑๒๔,๘๐๐	-	๔,๘๐๐	๑๙,๒๗๒	-	-
	ปราจีนบุรี	๓๒๘,๙๕๐	-	๘,๑๒๔	๑๒,๘๘๓	-	-
	ฉะเชิงเทรา	๑๖,๐๐๐	-	๘๕	๒๓๒	๑,๕๐๐	นาข้าว
	สระแก้ว	๘๖,๔๐๐	-	๒,๑๘๒	๓,๘๗๖	๕,๕๒๘	นาข้าว
	ตราด	๑๓๓,๒๐๐	-	๔๐๙	๘๕๖	๘๐๐	ทุเรียน,เงาะ,ปาล์มน้ำมัน,ยางพาราและนาข้าว
สทท.๗	ราชบุรี	๔๘๓,๓๐๐	-	๒,๒๒๙	๖,๒๒๓	๑,๐๑๐	ฝรั่ง,มะพร้าว,ข้าวโพด,กล้วย
	สุพรรณบุรี	๒,๔๕๑,๘๗๐	-	๒,๙๔๓	๑๐,๓๔๖	๗,๓๐๐	นาข้าว
	นครปฐม	๕๓๙,๔๖๐	-	๑,๗๖๒	๒,๔๑๕	๕๗๐	นาข้าว,มะม่วง,มะพร้าว,ส้มโอ
สทท.๘	สงขลา	๓,๔๔๕,๔๘๐	-	๘๐,๑๑๕	๒๓๑,๘๐๕	๓๐,๑๕๐	ยางพารา/มะพร้าว/ผักสวนครัว/ทุเรียน/สละ/ลองกอง/ข้าวปะดะ/เลี้ยงปลานิล,ปลาช่อน ไรนา กล้วย ปาล์ม
	ปัตตานี	๑,๑๔๖,๙๖๐	-	๓,๔๐๐	๑๓,๐๐๐	๔,๐๕๐	ไร่อ้อย เลี้ยงสัตว์(เปิด ไก่ แพะ)
	พัทลุง	๒๔๔,๖๒๐	-	๑,๖๐๐	๓,๐๐๐	๒,๕๐๐	ชุมชนบ้านเรือน ค้าขาย, สอน.บ้านพักราชการ,ชาวบ้าน
สทท.๙	พิษณุโลก	๖๘,๔๐๐	๑,๓๓๒	๒๑๗	๔,๔๕๘	-	-
	สุโขทัย	๔๕๐,๕๔๐	๑,๓๓๘	๗,๐๗๑	๑๔,๗๒๓	๓,๓๐๐	ชุมชนบ้านเรือน
	น่าน	๒,๒๒๐	๑๒๖,๓๐๐	๒,๒๙๘	๔,๘๙๓	๑๖๐	ข้าวโพด,สวนลำไย,สวนยาง
	แพร่	๒๔๖,๒๔๐	๗๕๖	๑๐,๐๘๔	๒๖,๙๗๐	๑,๘๐๐	ข้าวโพด
	อุตรดิตถ์	๑๔,๑๖๐	๑,๑๐๔	๘๙๖	๒,๘๗๕	-	-
	พิจิตร	๑๔๑,๐๐๐	-	๒๐๐	๑,๐๐๐	๑,๑๔๐	นาข้าว
สทท.๑๐	ภูเก็ต	๔๒๗,๐๐๐	-	๑,๑๔๐	๓,๖๘๕	๓๐	ยางพารา

	สุราษฎร์ธานี	๔๐,๕๐๐	-	๔๓	๑๕๐	-	
สทท.๑๑	อุบลราชธานี	๙๓๐,๐๐๐	-	๖๒๖	๒,๓๔๖	-	-
	๓๔ จังหวัด	๔๖,๔๓๐,๗๘๘	๒๙๒,๒๓๐	๔๓๑,๒๗๐	๑,๑๒๗,๔๐๖	๑๑๐,๕๔๕	-

จึงเรียนมาเพื่อโปรดทราบ

นายธีระชุน บุญสิทธิ์
อธิบดีกรมทรัพยากรน้ำ
ประธานคณะกรรมการศูนย์ปฏิบัติการ
ทรัพยากรธรรมชาติและสิ่งแวดล้อม (ด้านทรัพยากรน้ำ)