



รายงานการเฝ้าระวังติดตามสถานการณ์น้ำและความช่วยเหลือ  
ศูนย์ปฏิบัติการทรัพยากรธรรมชาติและสิ่งแวดล้อม (ด้านทรัพยากรน้ำ)  
กระทรวงทรัพยากรธรรมชาติและสิ่งแวดล้อม



กองวิเคราะห์และประเมินสถานการณ์น้ำ กรมทรัพยากรน้ำ

โทรศัพท์ ๐ ๒๒๗๑ ๖๐๐๐ ต่อ ๖๔๔๕ โทรสาร ๐ ๒๒๗๘ ๖๖๒๙ www.dwr.go.th IDLine: mekhalawoc Email: mekhala@dwr.mail.go.th

รายงานฉบับที่ ๓๙๑/๒๕๖๘

เวลา ๐๘.๐๐ น.

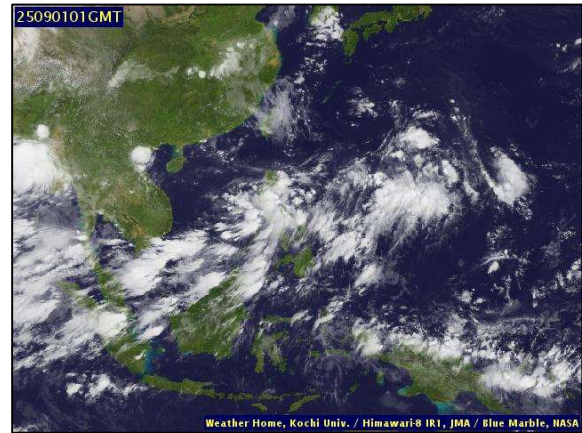
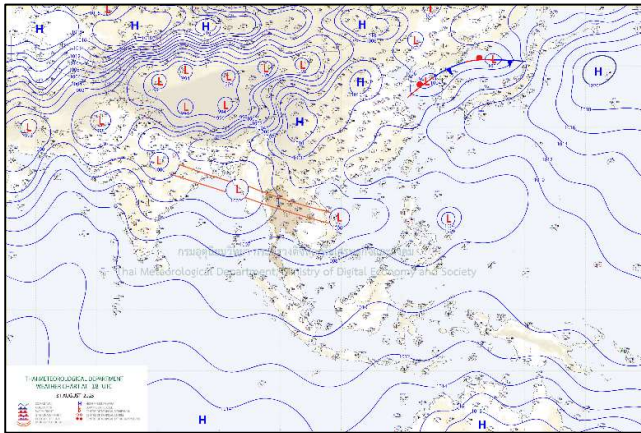
วันที่ ๑ กันยายน ๒๕๖๘

เรียน รมว.ทส. เลขาธิการ รมว.ทส. ที่ปรึกษา รมว.ทส. ปกท.ทส. รอง ปกท.ทส. อทน. อทบ. และหน่วยงานที่เกี่ยวข้อง

๑. สภาวะอากาศ เวลา ๐๕.๐๐ น. (กรมอุตุนิยมวิทยา)

พยากรณ์อากาศ ๒๔ ชั่วโมงข้างหน้า ภาคเหนือ ภาคตะวันออกเฉียงเหนือ ภาคกลางรวมทั้งกรุงเทพมหานครและปริมณฑล ยังคงมีฝนตกหนักบางพื้นที่ โดยภาคตะวันออกเฉียงเหนือและภาคใต้ฝั่งตะวันตกมีฝนตกหนักมากบางแห่ง ขอให้ประชาชนโดยเฉพาะบริเวณจังหวัดลำปาง สุโขทัย กำแพงเพชร ลำพูน เชียงใหม่ ตาก แม่ฮ่องสอน อุตรธานี หนองบัวลำภู เลย ตราด ระนอง และพังงา ระวังอันตรายจากฝนตกหนักถึงหนักมากและฝนที่ตกสะสม ซึ่งอาจทำให้เกิดน้ำท่วมฉับพลันและน้ำป่าไหลหลาก โดยเฉพาะพื้นที่ลาดเชิงเขาใกล้ทางน้ำไหลผ่าน และพื้นที่ลุ่ม เนื่องจากร่องมรสุมพาดผ่านภาคเหนือ และภาคตะวันออกเฉียงเหนือ ประกอบกับมรสุมตะวันตกเฉียงใต้กำลังค่อนข้างแรงพัดปกคลุมทะเลอันดามัน ประเทศไทย และอ่าวไทย

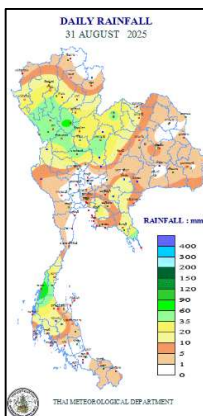
สำหรับคลื่นลมบริเวณทะเลอันดามันตอนบนและอ่าวไทยตอนบนมีกำลังค่อนข้างแรง โดยมีคลื่นสูง ๒-๓ เมตร บริเวณที่มีฝนฟ้าคะนองคลื่นสูงมากกว่า ๓ เมตร ทะเลอันดามันตอนล่างมีคลื่นสูงประมาณ ๒ เมตร บริเวณที่มีฝนฟ้าคะนองคลื่นสูงมากกว่า ๒ เมตร ขอให้ชาวเรือเดินเรือด้วยความระมัดระวังและหลีกเลี่ยงการเดินเรือในบริเวณที่มีฝนฟ้าคะนอง ส่วนเรือเล็กบริเวณทะเลอันดามันตอนบนและอ่าวไทยตอนบนควรงดออกจากฝั่งจนถึงวันที่ ๒ ก.ย. ๖๘



แผนที่อากาศ วันที่ ๑ ก.ย. ๒๕๖๘ เวลา ๐๑.๐๐ น.

ภาพถ่ายดาวเทียม วันที่ ๑ ก.ย. ๒๕๖๘ เวลา ๐๘.๐๐ น.

๒. ปริมาณฝนสะสม ณ เวลา ๐๗.๐๐ น.(เมื่อวาน) - ๐๗.๐๐ น.(วันนี้) (กรมอุตุนิยมวิทยา)



จุดตรวจวัด	ปริมาณฝน (มม.)
จ.หนองบัวลำภู	๑๐๗.๖
จ.ระนอง	๑๐๒
จ.ลำปาง (เถิน)	๙๓.๕
จ.ตราด	๖๙.๖
จ.สุโขทัย	๖๕.๖
จ.ตาก	๕๔.๒

๓. ปริมาณฝนสะสมของพื้นที่ลาดเชิงเขา ๑๒ ซม. ที่ผ่านมา (กรมทรัพยากรน้ำ)

รหัสสถานี	จุดตรวจวัด	ปริมาณฝน (มม./๑๒ ซม.)
STN๑๒๐๕	บ้านน้ำพุ ต.บ้านน้ำพุ อ.คีรีมาศ จ.สุโขทัย	๑๙๗.๕
STN๑๙๓๗	บ้านศรีสมุทร ต.พะโต๊ะ อ.พะโต๊ะ จ.ชุมพร	๑๔๘.๕
STN๑๗๓๑	บ้านควน ต.พะโต๊ะ อ.พะโต๊ะ จ.ชุมพร	๑๔๗.๐
STN๑๘๘๕	บ้านดงน้อย ต.ดงมะไฟ อ.เมืองสกลนคร จ.สกลนคร	๑๒๙.๕
STN๑๗๓๖	บ้านคลองราง ต.พระรักษ์ อ.พะโต๊ะ จ.ชุมพร	๑๒๗.๕
STN๐๘๑๑	บ้านทับขอน ต.ปากทรง อ.พะโต๊ะ จ.ชุมพร	๑๒๑.๕
STN๑๗๗๐	บ้านบางติบ ต.บางวัน อ.กระบุรี จ.พังงา	๙๙.๐
STN๑๙๐๘	บ้านโหล่น ต.นางแดด อ.หนองบัวแดง จ.ชัยภูมิ	๙๗.๐
STN๑๖๘๐	บ้านตะเคียนงาม ต.บางหิน อ.กะเปอร์ จ.ระนอง	๙๔.๐
STN๒๑๒๓	บ้านงษ์ ต.กะเปอร์ อ.กะเปอร์ จ.ระนอง	๘๙.๕

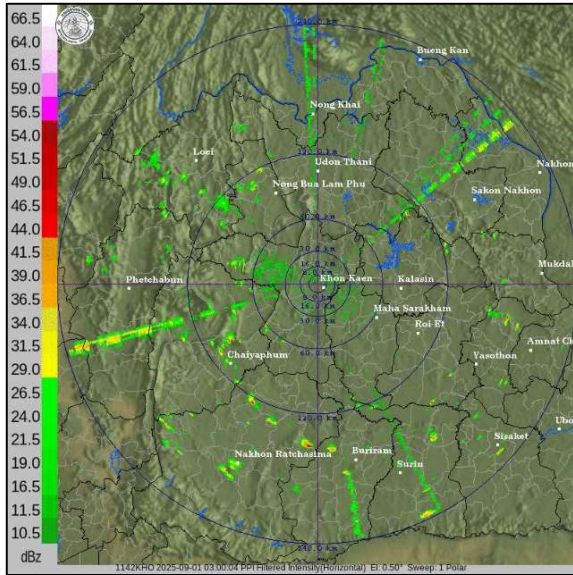
ปริมาณฝนสะสมของพื้นที่ราบลุ่มริมน้ำ ๒๔ ซม. ที่ผ่านมา (กรมทรัพยากรน้ำ)

รหัสสถานี	จุดตรวจวัด	ปริมาณฝน (มม./๒๔ ซม.)
TC๒๒๐๕๐๘	ต.ถ้ำทองกลาง อ.ทับปุด จ.พังงา	๘๔.๐๐
TC๒๒๐๕๐๙	ต.ทับปุด อ.ทับปุด จ.พังงา	๗๖.๕๐
TC๑๕๑๐๐๔	ต.ท่าข้าม อ.บางปะกง จ.ฉะเชิงเทรา	๗๓.๐๐
TC๒๒๐๒๐๓	ต.ในวงเหนือ อ.ละอุ่น จ.ระนอง	๖๑.๕๐
TA๐๔๐๘๐๓	ต.ช่องสามหมอ อ.คอนสวรรค์ จ.ชัยภูมิ	๕๔.๐๐
TC๒๒๐๕๑๐	ต.ถ้ำน้ำผุด อ.เมือง จ.พังงา	๕๒.๕๐
TC๒๒๐๑๐๕	ต.น้ำจืด อ.กระบุรี จ.ระนอง	๕๐.๕๐
TC๐๑๑๖๐๓	ต.แม่สอด อ.แม่สอด จ.ตาก	๔๕.๐๐
TC๑๕๑๑๐๘	ต.ชัยมะกรูด อ.คลองหาด จ.สระแก้ว	๔๐.๕๐
TC๒๒๐๓๐๕	ต.บ้านนา อ.กะเปอร์ จ.ระนอง	๓๕.๐๐

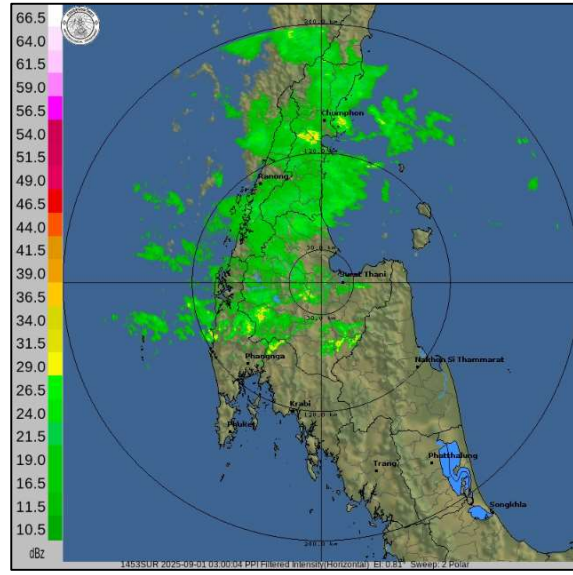
๔. ค่าความชื้นในดิน (กรมทรัพยากรน้ำ/คณะกรรมการแม่น้ำโขง)

ภูมิภาค	ความชื้นในดิน [-] ๗ มิ.ย. ๖๗	ความชื้นในดิน [-] ๗ ก.ค. ๖๘	แนวโน้ม
เหนือ	๔๐ - ๖๐	๒๐ - ๔๐	ลดลง
กลาง	๔๐ - ๖๐	๒๐ - ๔๐	ลดลง
ตะวันออกเฉียงเหนือ	๔๐ - ๖๐	๖๐ - ๘๐	เพิ่มขึ้น
ตะวันออก	๔๐ - ๖๐	๔๐ - ๖๐	ทรงตัว
ตะวันตก	๒๐ - ๔๐	๐ - ๒๐	ลดลง
ใต้	๔๐ - ๖๐	๔๐ - ๖๐	ทรงตัว

๕. เรดาร์ตรวจอากาศ ณ วันที่ ๑ กันยายน ๒๕๖๘ (กรมอุตุนิยมวิทยา)



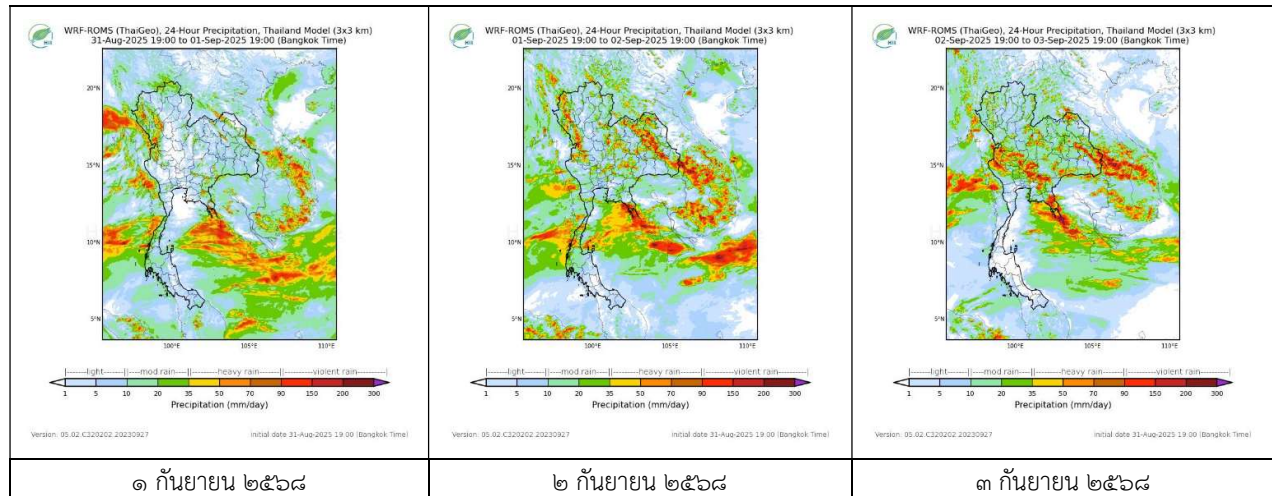
สถานีขอนแก่น เวลา ๑๐.๐๐ น.



สถานีสุราษฎร์ธานี เวลา ๑๐.๐๐ น.

จากเรดาร์ตรวจอากาศพบกลุ่มเมฆฝนบริเวณภาคเหนือ ภาคตะวันออกเฉียงเหนือ และภาคใต้ของประเทศไทย

๖. แผนภาพคาดการณ์ฝนล่วงหน้า ๓ วัน (สถาบันสารสนเทศทรัพยากรน้ำ (องค์การมหาชน))



๑ กันยายน ๒๕๖๘

๒ กันยายน ๒๕๖๘

๓ กันยายน ๒๕๖๘

๗. สถานการณ์น้ำในแหล่งเก็บกักน้ำ ณ วันที่ ๓๑ สิงหาคม ๒๕๖๘ (กรมชลประทาน กรมทรัพยากรน้ำ และสทช.)

๗.๑ ปริมาณน้ำในอ่างขนาดใหญ่ ๔๙,๖๔๖ ล้าน ลบ.ม. คิดเป็นร้อยละ ๗๐ (ปริมาณน้ำใช้การได้ ๒๖,๑๐๘ ล้าน ลบ.ม. คิดเป็นร้อยละ ๕๕) ปริมาณน้ำในอ่างฯ เทียบกับปี ๒๕๖๗ (๔๔,๖๒๒ ล้าน ลบ.ม. คิดเป็นร้อยละ ๖๓) มากกว่าปี ๒๕๖๗ จำนวน ๕,๐๒๔ ล้าน ลบ.ม. ปริมาณน้ำไหลลงอ่างฯ จำนวน ๔๐๐.๖๗ ล้าน ลบ.ม. ปริมาณน้ำระบายจำนวน ๑๒๑.๐๓ ล้าน ลบ.ม. สามารถรับน้ำได้อีก ๒๑,๒๘๐ ล้าน ลบ.ม.

อ่างเก็บน้ำ	ความจุที่ รมก. (ล้าน ลบ.ม.)	ปริมาตร น้ำในอ่าง		ปริมาตร น้ำใช้การได้		ปริมาตร น้ำไหลลงอ่าง		ปริมาตร น้ำระบาย		ปริมาตรน้ำ รับได้อีก (ล้าน ม. <sup>๓</sup> ) (ความจุที่รมก. ปริมาณน้ำ ปัจจุบัน)
		ปริมาตร (ล้าน ม. <sup>๓</sup> )	% น้ำ เก็บ กัก	ปริมาตร (ล้าน ม. <sup>๓</sup> )	% น้ำใช้ การ	วันนี้ (ล้าน ม. <sup>๓</sup> )	เมื่อวาน (ล้าน ม. <sup>๓</sup> )	วันนี้ (ล้าน ม. <sup>๓</sup> )	เมื่อวาน (ล้าน ม. <sup>๓</sup> )	
๑.ภูมิพล	๑๓,๔๖๒	๙,๕๔๐	๗๑	๕,๗๔๐	๕๙	๗๗.๙๘	๙๒.๘๐	๕.๐๐	๕.๐๐	๓,๙๒๒
๒.สิริกิติ์	๙,๕๑๐	๘,๑๐๖	๘๕	๕,๒๕๖	๗๙	๖๘.๘๙	๑๐๐.๒๕	๓๙.๔๒	๓๙.๘๒	๑,๔๐๔
๓.จุฬารัตน์	๑๖๔	๘๖	๕๒	๔๙	๓๘	๐.๕๐	๐.๖๘	๐.๐๐	๐.๐๐	๗๘
๔.อุบลรัตน์	๒,๔๓๑	๗๓๗	๓๐	๑๕๖	๘	๓๓.๔๑	๑๕.๔๕	๔.๐๓	๔.๐๑	๑,๖๙๔

๕.ลำปาง	๑,๙๘๐	๙๙๔	๕๐	๘๙๔	๔๘	๓๒.๘๘	๒๔.๘๓	๔.๕๐	๔.๔๘	๙๘๖
๖.สุรินทร์	๑,๙๖๖	๑,๑๐๒	๕๖	๒๗๑	๒๔	๔.๖๓	๑๐.๖๗	๒.๐๓	๒.๐๔	๘๖๔
๗.ป่าสักชลสิทธิ์	๙๖๐	๓๒๖	๓๔	๓๒๓	๓๔	๑๒.๐๖	๑๑.๘๔	๕.๒๑	๓.๙๐	๖๓๔
๘.ศรีนครินทร์	๑๗,๗๔๕	๑๓,๘๓๔	๗๘	๓,๕๖๙	๔๘	๒๒.๙๙	๒๑.๘๘	๙.๙๖	๙.๙๙	๓,๙๑๑
๙.วชิราลงกรณ	๘,๘๖๐	๖,๘๓๔	๗๗	๓,๘๒๒	๖๕	๓๕.๙๐	๔๒.๔๐	๑๕.๐๙	๑๔.๙๖	๒,๐๒๖
๑๐.ขุนด่านปราการชล	๒๒๔	๑๓๘	๖๒	๑๓๓	๖๑	๑.๒๗	๑.๔๓	๑.๓๑	๑.๓๑	๘๖
๑๑.รัชชประภา	๕,๖๓๙	๓,๙๙๓	๗๑	๒,๖๔๒	๖๒	๓๗.๔๙	๙.๗๑	๓.๕๑	๓.๔๙	๑,๖๔๖
๑๒.บางยาง	๑,๔๕๔	๖๓๗	๔๔	๓๖๑	๓๑	๒.๔๗	๒.๘๓	๔.๐๖	๔.๐๗	๘๑๗

๗.๒ อย่างเก็บน้ำขนาดกลาง ๔๔๘ แห่ง มีปริมาณน้ำ ๒,๙๙๘ ล้าน ลบ.ม. (๕๔%) ปริมาณน้ำใช้การ ๒,๕๘๙ ล้าน ลบ.ม. (๕๐%)

๗.๓ แหล่งน้ำในพื้นที่นอกเขตชลประทาน ๑๐๒,๐๙๙ แห่ง มีปริมาณน้ำรวม ๕,๐๐๕ ล้าน ลบ.ม. (๕๙%)

๗.๔ แหล่งน้ำขนาดเล็กนอกเขตชลประทาน ๒๗๓ แห่ง ตรวจสอบโดยกรมทรัพยากรน้ำ เริ่มต้นฤดูฝน มีปริมาณน้ำ ๒๙๙.๙ ล้าน ลบ.ม.

(๕๗%) ปริมาณน้ำปัจจุบัน ๔๓๒.๔ ล้าน ลบ.ม. (๗๘%)

ภูมิภาค	จำนวน (แห่ง)	ปริมาณรวม (ล้าน ลบ.ม.)	ปริมาณน้ำ (ล้าน ลบ.ม.)							
			เดือน						ปัจจุบัน	
			ก.พ. ๒๕๖๘	มี.ค. ๒๕๖๘	เม.ย. ๒๕๖๘	พ.ค. ๒๕๖๘	มิ.ย. ๒๕๖๘	ก.ค. ๒๕๖๘	๔ ส.ค. ๒๕๖๘	ร้อยละ
เหนือ	๑๗,๒๔๙	๙๙๒	๗๕๕	๖๔๒	๕๙๔	๕๔๘	๖๑๔	๗๓๙	๗๓๙	๗๔
ตะวันออกเฉียงเหนือ	๕๔,๕๔๗	๔,๓๘๒	๒,๕๖๔	๒,๑๖๒	๒,๑๐๒	๑,๙๑๕	๒,๖๗๙	๒,๗๖๐	๒,๗๖๐	๖๓
กลาง	๑๖,๓๖๗	๑,๕๗๔	๘๖๑	๗๓๒	๖๙๘	๖๑๕	๖๐๔	๖๑๐	๖๑๐	๓๘
ตะวันออก	๗,๘๐๔	๙๙๒	๗๒๔	๖๐๔	๕๘๙	๕๒๕	๖๘๔	๖๙๔	๖๙๔	๖๙
ตะวันตก	๒,๕๐๖	๑๙๒	๙๕	๘๒	๘๐	๗๔	๕๓	๕๒	๕๒	๒๗
ใต้	๓,๖๒๖	๓๓๘	๒๗๘	๒๕๒	๒๔๘	๒๔๕	๒๑๐	๑๙๙	๑๙๙	๕๙
รวม	๑๐๒,๐๙๙.๐๐	๘,๔๗๐	๕,๒๗๗	๔,๔๗๔	๔,๓๑๑	๓,๙๒๒	๔,๘๔๔	๕,๐๕๔	๕,๐๕๔	๕๙

๘. สถานการณ์น้ำในประเทศ ณ วันที่ ๒๙ สิงหาคม – ๑ กันยายน ๒๕๖๘ (กรมชลประทาน)

สถานี	แม่น้ำ	อำเภอ	จังหวัด	ระดับตลิ่ง (ม. รทก.)	ระดับน้ำ (ม.รทก.)				แนวโน้ม	เปรียบเทียบระดับตลิ่ง
					ศุกร์	เสาร์	อาทิตย์	จันทร์		
					๒๙ ส.ค.	๓๐ ส.ค.	๓๑ ส.ค.	๑ ก.ย.		
P.๑	ปิง	เมือง	เชียงใหม่	๓.๗๐	๒.๙๔	๒.๔๖	๑.๙๗	๑.๙๐	ลดลง	-๑.๘๐
W.๑C	วัง	เมือง	ลำปาง	๕.๒๐	๑.๕๖	๑.๔๑	๑.๔๘	๑.๕๓	เพิ่มขึ้น	-๓.๖๗
Y.๑๖	ยม	บางระกำ	พิษณุโลก	๗.๓๐	๘.๑๒	๘.๒๒	๘.๔๕	๘.๖๑	เพิ่มขึ้น	ล้นตลิ่ง
N.๗A	น่าน	เมือง	พิจิตร	๙.๘๗	๙.๗๔	๙.๙๐	๙.๙๗	๑๐.๑๑	เพิ่มขึ้น	ล้นตลิ่ง
C.๒	เจ้าพระยา	เมือง	นครสวรรค์	๒๕.๗๐	๒๑.๖๔	๒๑.๖๖	๒๑.๗๑	๒๑.๘๒	เพิ่มขึ้น	-๓.๘๘
C.๑๓	เจ้าพระยา	สรรพยา	ชัยนาท	๑๖.๓๔	๑๒.๓๘	๑๒.๓๘	๑๒.๓๘	๑๒.๓๘	ทรงตัว	-๓.๙๖
M.๖A	มูล	สตึก	บุรีรัมย์	๗.๙๕	๑.๘๑	๑.๘๔	๑.๘๐	๑.๗๗	ลดลง	-๖.๑๘
M.๑๙๑	ลำตะคอง	เมือง	นครราชสีมา	๓.๕๐	๑.๔๒	๑.๒๙	๑.๓๕	๑.๓๓	ลดลง	-๒.๑๗
M.๗	มูล	เมือง	อุบลราชธานี	๗.๐๐	๓.๕๗	๓.๘๔	๔.๒๐	๔.๔๘	เพิ่มขึ้น	-๒.๕๒
M.๖๙	ลำเซบก	ตระการพืชผล	อุบลราชธานี	๙.๗๐	๓.๒๐	๓.๔๙	๓.๘๙	๓.๙๖	เพิ่มขึ้น	-๕.๗๔
X.๖๔	คลองท่าแซะ	ท่าแซะ	ชุมพร	๑๗.๑๓	***	***	***	***	***	***
X.๒๐๓	ภาคใต้ฝั่งตะวันออกตอนบน	เมือง	นครศรีธรรมราช	๑๐.๕๐	๗.๘๒	๗.๗๘	๗.๗๖	๘.๑๓	เพิ่มขึ้น	-๒.๓๗
X.๒๗๔	แม่น้ำโก-ลก	แว้ง	นราธิวาส	๒๓.๕๐	๑๘.๒๓	๑๘.๑๒	๑๘.๐๙	๑๘.๑๒	เพิ่มขึ้น	-๕.๓๘
X.๓๗A	แม่น้ำตาปี	พระแสง	สุราษฎร์ธานี	๑๑.๗๐	๕.๖๖	๕.๖๙	๕.๕๘	๕.๙๓	เพิ่มขึ้น	-๕.๗๗

\*\*\* ยังไม่ได้รับรายงาน

### สถานการณ์ระดับน้ำสูงสุดในประเทศ ณ วันที่ ๑ กันยายน ๒๕๖๘ (กรมทรัพยากรน้ำ)

รหัสสถานี	จุดตรวจวัด	ระดับตลิ่ง (ม.รทก.)	ระดับน้ำ (ม.รทก.)
TC๒๒๐๓๐๖	ต.กะเปอร์ อ.กะเปอร์ จ.ระนอง	๐.๔๒	๓.๒๒
TC๐๑๐๖๐๕	ต.ผาบ่อง อ.เมือง จ.แม่ฮ่องสอน	๑๙๓.๓๗	๑๙๓.๖๕
TA๐๙๒๓๐๖	ต.เนินมะกอก อ.บางมูลนาก จ.พิจิตร	๑๕.๓๙	๒๕.๓๖
TA๐๙๒๒๐๔	ต.วังพิรุณ อ.วังทอง จ.พิษณุโลก	๓๙.๐๖	๔๖.๕๑
TA๐๙๒๓๐๕	ต.ทับกฤชใต้ อ.ชุมแสง จ.นครสวรรค์	๒๔.๔๙	๒๔.๒๘
TA๐๙๒๑๐๒	ต.ไผ่ขวาง อ.เมือง จ.พิจิตร	๔๔.๕๒	๓๙.๑๔
TC๐๓๐๑๑๕	ต.บ้านแซว อ.เชียงแสน จ.เชียงราย	๓๖๑.๓๒	๓๖๑.๙๔
TC๐๒๐๕๑๒	ต.ห้วยลาน อ.ดอกคำใต้ จ.พะเยา	๓๗๔.๗๒	๓๗๔.๐๗
TA๑๐๐๒๒๐	ต.วัดกัลยาณ์ อ.ธนบุรี จ.กรุงเทพมหานคร	๑.๔๖	๐.๗๔
TA๐๓๒๖๐๒	ต.สว่าง อ.พรหมานิกม จ.สกลนคร	๑๕๕.๙๗	๑๕๕.๗๖

### ๙. สถานการณ์น้ำในพื้นที่ลุ่มน้ำโขง ณ วันที่ ๑ กันยายน ๒๕๖๘ (คณะกรรมการจัดการแม่น้ำโขง)

สถานี	ระดับ อ้างอิง (ม.รทก.)	ระดับ ตลิ่ง (ม.)	ระดับน้ำ (ม.)					เปรียบเทียบ ระดับ ตลิ่ง (ม.)	ผลต่างของระดับน้ำ (ม.)		แนวโน้ม
			๒๘ ส.ค.	๒๙ ส.ค.	๓๐ ส.ค.	๓๑ ส.ค.	๑ ก.ย.		๓ วัน ย้อนหลัง	๕ วัน ย้อนหลัง	
อ.เชียงแสน จ.เชียงราย	๓๕๗.๑๑๐	๑๒.๘๐	๕.๐๘	๕.๓๓	๕.๕๔	๕.๓๖	๕.๑๕	-๗.๖๕	-๐.๓๙	๐.๐๗	ลดลง
อ.เชียงคาน จ.เลย	๑๙๔.๑๑๘	๑๖.๐๐	๑๑.๒๒	๑๑.๔๓	๑๑.๒๒	๑๐.๙๐	๑๑.๑๖	-๔.๘๔	-๐.๐๖	-๐.๐๖	เพิ่มขึ้น
อ.เมือง จ.หนองคาย	๑๕๓.๖๔๘	๑๒.๒๐	๙.๒๓	๙.๒๕	๙.๔๒	๙.๑๒	๘.๙๕	-๓.๒๕	-๐.๔๗	-๐.๒๘	ลดลง
อ.เมือง จ.นครพนม	๑๓๒.๖๘๐	๑๒.๐๐	๙.๓๕	๙.๖๗	๙.๗๙	๙.๙๗	๑๐.๐๒	-๑.๙๘	๐.๒๓	๐.๖๗	เพิ่มขึ้น
อ.เมือง จ.มุกดาหาร	๑๒๔.๒๑๙	๑๒.๕๐	๙.๓๑	๙.๗๘	๙.๙๐	๑๐.๓๖	๑๐.๕๙	-๑.๙๑	๐.๖๙	๑.๒๘	เพิ่มขึ้น
อ.โขงเจียม จ.อุบลราชธานี	๘๙.๐๓๐	๑๔.๕๐	๑๐.๖๐	๑๑.๑๙	๑๑.๔๖	๑๑.๙๓	๑๒.๕๖	-๑.๙๔	๑.๑๐	๑.๙๖	เพิ่มขึ้น

\*\*\*ไม่มีสถานการณ์

### ๑๐. สถานการณ์เตือนภัย Early Warning ณ วันที่ ๑ กันยายน ๒๕๖๘ (กรมทรัพยากรน้ำ)

การแจ้งเตือน	สถานี	การแจ้งเตือน	ช่วงเวลา
เตือนสีแดง (อพยพ)	บ้านกุดตอเรือ ตำบลทรายขาว อำเภอวังสะพุง จังหวัดเลย	ค่าระดับน้ำ ๙.๐๑ เมตร ระดับวิกฤติ ๙ เมตร	๑ ก.ย.๖๘/๐๐.๔๐ น.
	บ้านหัวหิน ตำบลหาดยาย อำเภอหลังสวน จังหวัดชุมพร	ค่าระดับน้ำ ๘.๐๗ เมตร ระดับวิกฤติ ๘.๐๐ เมตร	๑ ก.ย.๖๘/๐๕.๔๑ น.
	บ้านคลองราง ตำบลพระรักษ์ อำเภอพะโต๊ะ จังหวัดชุมพร	ปริมาณฝนสะสม ๑๒ ชั่วโมง ๑๔๗.๕ มิลลิเมตร	๑ ก.ย.๖๘/๐๘.๒๓ น.
	บ้านบางติบ ตำบลบางวัน อำเภอกระบุรี จังหวัดพังงา	ปริมาณฝนสะสม ๑๒ ชั่วโมง ๑๔๙.๐ มิลลิเมตร	๑ ก.ย.๖๘/๑๐.๐๓ น.
	บ้านเขาตะเกาทอง ตำบลพะโต๊ะ อำเภอพะโต๊ะ จ.ชุมพร	ปริมาณฝนสะสม ๑๒ ชั่วโมง ๑๓๗.๐ มิลลิเมตร	๑ ก.ย.๖๘/๑๐.๒๐ น.
	บ้านดอกแดง ตำบลบางไทร อำเภอตะกั่วป่า จังหวัดพังงา	ปริมาณฝนสะสม ๑๒ ชั่วโมง ๑๔๔.๐ มิลลิเมตร	๑ ก.ย.๖๘/๑๐.๔๕ น.
	บ้านฝายท่า ตำบลท่านา อำเภอกะปง จังหวัดพังงา	ปริมาณฝนสะสม ๑๒ ชั่วโมง ๑๕๒.๕ มิลลิเมตร	๑ ก.ย.๖๘/๑๑.๒๔ น.
	เตือนสีเหลือง (เตือนภัย)	บ้านควน ตำบลพะโต๊ะ อำเภอพะโต๊ะ จังหวัดชุมพร	ปริมาณฝนสะสม ๑๒ ชั่วโมง ๑๒๑.๐๐ มิลลิเมตร
บ้านแก่งกะทัง ตำบลนาสัก อำเภอสวี จังหวัดชุมพร		ปริมาณฝนสะสม ๑๒ ชั่วโมง ๓๓.๕ มิลลิเมตร	๑ ก.ย.๖๘/๐๒.๕๐ น.
บ้านศรีสมุทร ตำบลพะโต๊ะ อำเภอพะโต๊ะ จังหวัดชุมพร		ปริมาณฝนสะสม ๑๒ ชั่วโมง ๑๒๗ มิลลิเมตร	๑ ก.ย.๖๘/๐๓.๒๐ น.
บ้านท่าต้น ตำบลพะโต๊ะ อำเภอพะโต๊ะ จังหวัดชุมพร		ปริมาณฝนสะสม ๑๒ ชั่วโมง ๑๒๒ มิลลิเมตร	๑ ก.ย.๖๘/๐๓.๐๙ น.
บ้านทับขอม ตำบลปากทรง อำเภอพะโต๊ะ จังหวัดชุมพร		ปริมาณฝนสะสม ๑๒ ชั่วโมง ๑๑๖.๕ มิลลิเมตร	๑ ก.ย.๖๘/๐๔.๐๓ น.
บ้านไม้คลา ตำบลน้ำร้อน อำเภอเมืองเพชรบูรณ์ จ.เพชรบูรณ์		ค่าระดับน้ำ ๓.๕๑ เมตร ระดับวิกฤติ ๔.๕ เมตร	๑ ก.ย.๖๘/๐๔.๒๔ น.
บ้านอุดมพัฒนา ตำบลวังป้อ อำเภอหนองบัว จังหวัดนครสวรรค์		ค่าระดับน้ำ ๓.๓๘ เมตร ระดับวิกฤติ ๔.๐๐ เมตร	๑ ก.ย.๖๘/๐๗.๑๕ น.
บ้านตะเคียนงาม ตำบลบางหิน อำเภอกะเปอร์ จังหวัดระนอง		ปริมาณฝนสะสม ๑๒ ชั่วโมง ๑๒๕.๕๐ มิลลิเมตร	๑ ก.ย.๖๘/๐๗.๕๑ น.
บ้านกษิ ตำบลกะเปอร์ อำเภอกะเปอร์ จังหวัดระนอง		ปริมาณฝนสะสม ๑๒ ชั่วโมง ๑๑๗.๐ มิลลิเมตร	๑ ก.ย.๖๘/๐๘.๐๕ น.
บ้านแพรกขวา ตำบลบ้านนา อำเภอกะเปอร์ จังหวัดระนอง		ปริมาณฝนสะสม ๑๒ ชั่วโมง ๑๑๗.๐ มิลลิเมตร	๑ ก.ย.๖๘/๐๘.๔๕ น.
บ้านจำปุย ตำบลพระรักษ์ อำเภอพะโต๊ะ จังหวัดชุมพร		ปริมาณฝนสะสม ๑๒ ชั่วโมง ๑๒๓.๐ มิลลิเมตร	๑ ก.ย.๖๘/๐๘.๕๕ น.
บ้านย่านยาว ตำบลเขียวน้อย อำเภอกะเปอร์ จังหวัดระนอง		ค่าระดับน้ำ ๔.๒๒ เมตร ระดับวิกฤติ ๕.๑ เมตร	๑ ก.ย.๖๘/๐๙.๔๕ น.
บ้านวังกุ่ม ตำบลบางหิน อำเภอกะเปอร์ จังหวัดระนอง		ค่าระดับน้ำ ๓.๐๕ เมตร ระดับวิกฤติ ๔.๐ เมตร	๑ ก.ย.๖๘/๑๐.๐๑ น.
บ้านเหนือ ตำบลตาตั่ว อำเภอตะกั่วป่า จังหวัดพังงา		ปริมาณฝนสะสม ๑๒ ชั่วโมง ๑๑๘.๕ มิลลิเมตร	๑ ก.ย.๖๘/๑๐.๑๐ น.

การแจ้งเตือน	สถานี	การแจ้งเตือน	ช่วงเวลา
	บ้านหัวสวน ตำบลแม่ปางขาว อำเภอกระบุรี จังหวัดพังงา	ปริมาณฝนสะสม ๑๒ ชั่วโมง ๑๑๙.๐ มิลลิเมตร	๑ ก.ย.๖๘/๑๐.๓๐ น.
	บ้านศรีราชา ตำบลสมณีย์ อำเภอกะปง จังหวัดพังงา	ปริมาณฝนสะสม ๑๒ ชั่วโมง ๑๒๒.๐ มิลลิเมตร	๑ ก.ย.๖๘/๑๐.๕๕ น.
	บ้านท่าด่าน ตำบลแม่ปางขาว อำเภอกระบุรี จังหวัดพังงา	ปริมาณฝนสะสม ๑๒ ชั่วโมง ๑๑๘.๐ มิลลิเมตร	๑ ก.ย.๖๘/๑๑.๑๐ น.
เดือนสี่เขียว (เฝ้าระวัง)	บ้านคลองห้วยนา ตำบลชนแดน อำเภอชนแดน จ.เพชรบูรณ์	ปริมาณฝนสะสม ๑๒ ชั่วโมง ๙๒.๐ มิลลิเมตร	๑ ก.ย.๖๘/๑๑.๓๐ น.
	บ้านวังลาด ตำบลชนแดน อำเภอชนแดน จังหวัดเพชรบูรณ์	ปริมาณฝนสะสม ๑๒ ชั่วโมง ๘๒.๕ มิลลิเมตร	๑ ก.ย.๖๘/๑๑.๓๒ น.
	บ้านดงกลาง ๒ ตำบลกกกม่วง อำเภอโพธารอง จังหวัดร้อยเอ็ด	ค่าระดับน้ำ ๙.๐๗ เมตร ระดับวิกฤติ ๑๐ เมตร	๑ ก.ย.๖๘/๑๒.๐๕ น.
	บ้านโหล่น ตำบลบางแคด อำเภอหนองบัวแดง จังหวัดชัยภูมิ	ปริมาณฝนสะสม ๑๒ ชั่วโมง ๑๐๖ มิลลิเมตร	๑ ก.ย.๖๘/๑๒.๒๕ น.
	บ้านฝั่งแดง ตำบลฝั่งแดง อำเภอนากลาง จังหวัดหนองบัวลำภู	ค่าระดับน้ำ ๔.๕๐ เมตร ระดับวิกฤติ ๕.๘ เมตร	๑ ก.ย.๖๘/๑๕.๓๕ น.
	บ้านวังกุ่ม ตำบลบางหิน อำเภอเกาะเปอร์ จังหวัดระนอง	ค่าระดับน้ำ ๒.๗๐ เมตร ระดับวิกฤติ ๔.๐ เมตร	๑ ก.ย.๖๘/๑๕.๔๙ น.
	บ้านนาพรุ ตำบลนาคา อำเภอสุขสำราญ จังหวัดระนอง	ปริมาณฝนสะสม ๑๒ ชั่วโมง ๑๐๑.๕๐ มิลลิเมตร	๑ ก.ย.๖๘/๑๗.๔๖ น.
	บ้านปลายคลองวัน ตำบลปากจั่น อำเภอกระบุรี จังหวัดระนอง	ปริมาณฝนสะสม ๑๒ ชั่วโมง ๑๐๖.๕ มิลลิเมตร	๑ ก.ย.๖๘/๑๘.๐๘ น.
	บ้านศรีราชา ตำบลสมณีย์ อำเภอกะปง จังหวัดพังงา	ปริมาณฝนสะสม ๑๒ ชั่วโมง ๑๐๐.๕ มิลลิเมตร	๑ ก.ย.๖๘/๑๐.๐๐ น.

\*\*\*สำนักงานทรัพยากรน้ำภาคที่เกี่ยวข้องได้ดำเนินการแจ้งอาสาสมัครและเครือข่าย รวมถึงหน่วยงานที่เกี่ยวข้องในพื้นที่เสี่ยงภัยแล้ว

**๑๑. พื้นที่ติดตามและเฝ้าระวังสถานการณ์ธรณีพิบัติภัย ณ วันที่ ๑ กันยายน ๒๕๖๘ (กรมทรัพยากรธรณี)**

เนื่องจากในพื้นที่เสี่ยงภัยแผ่นดินถล่มมีฝนตก ประกอบกับมีพื้นที่ลาดชันปริมาณน้ำฝนที่อาจก่อให้เกิดแผ่นดินถล่ม ล่วงหน้า โดยเฉพาะในบริเวณภาคเหนือ จังหวัดเชียงใหม่ เชียงราย แม่ฮ่องสอน พิจิตร โลก เพชรบูรณ์ น่าน แพร่ ตาก พะเยา ลำปาง ลำพูน อุตรดิตถ์ สุโขทัย กำแพงเพชร ภาคตะวันออก จังหวัดจันทบุรี ตราด ระยอง ภาคตะวันออกเฉียงเหนือ จังหวัดเลย อุบลราชธานี หนองคาย หนองบัวลำภู อุตรดิตถ์ ขอนแก่น ชัยภูมิ และภาคใต้ จังหวัดชุมพร ระนอง พังงา สุราษฎร์ธานี นครศรีธรรมราช ภูเก็ต และกระบี่ ศูนย์ปฏิบัติการธรณีพิบัติภัย จึงได้ทำการเฝ้าระวังและติดตามสถานการณ์ธรณีพิบัติภัย แผ่นดินถล่มและน้ำป่าไหลหลากเป็นพิเศษ และจะทำการแจ้งอาสาสมัครเครือข่ายในพื้นที่เสี่ยงภัยต่อไป

**๑๒. เหตุการณ์วิกฤติน้ำปัจจุบัน ณ วันที่ ๑ กันยายน ๒๕๖๘ [๑๕.๐๐ น.(เมื่อวาน) - ๐๘.๐๐ น. (วันนี้)]**

ไม่มีสถานการณ์

**๑๓. สถานการณ์ภาวะน้ำท่วม และสถานการณ์ฝนแล้ง/ฝนทิ้งช่วง ณ วันที่ ๑ กันยายน ๒๕๖๘ (ปก.)**

**อุทกภัยและดินสไลด์ (จากอิทธิพลพายุ “คาจิกิ”)**

จากอิทธิพลพายุ “คาจิกิ” ทำให้เกิดฝนตกหนัก ตั้งแต่วันที่ ๒๔ ส.ค. ๖๘ - ปัจจุบัน มีสถานการณ์อุทกภัยและดินสไลด์ ในพื้นที่ ๑๔ จ. (เชียงใหม่ พะเยา น่าน แพร่ ลำปาง ลำพูน เชียงใหม่ แม่ฮ่องสอน เพชรบูรณ์ อุตรดิตถ์ สุโขทัย พิจิตร โลก เลย นครพนม) ๔๐ อ. ๑๑๔ ต. ๓๕๕ ม. เบื้องต้นประชาชนได้รับผลกระทบ ๙,๓๐๗ ครัวเรือน ๓๙,๓๙๕ คน มีผู้เสียชีวิต ๙ ราย (จ.เชียงใหม่ ๗ ราย สาเหตุดินสไลด์ จ.แม่ฮ่องสอน ๒ ราย สาเหตุจมน้ำ) มีผู้ได้รับบาดเจ็บ ๑๕ ราย (จ.เชียงใหม่ สาเหตุดินสไลด์) มีผู้สูญหาย ๓ ราย (จ.เชียงใหม่ ๒ ราย สาเหตุดินสไลด์ จ.แม่ฮ่องสอน ๑ ราย สาเหตุน้ำพัดพา)

ปัจจุบันยังคงมีสถานการณ์ในพื้นที่ ๔ จ. (เชียงใหม่ แม่ฮ่องสอน สุโขทัย พิจิตร โลก) ๑๐ อ. ๒๗ ต. ๘๒ ม. ประชาชนได้รับผลกระทบ ๒,๗๕๕ ครัวเรือน ๕,๗๑๖ คน

**อุทกภัยและดินสไลด์ (จากอิทธิพลพายุ “หนองฟ้า”)**

จากอิทธิพลพายุ “หนองฟ้า” ทำให้เกิดฝนตกหนัก ตั้งแต่วันที่ ๓๐ ส.ค. ๖๘ - ปัจจุบัน มีสถานการณ์อุทกภัยในพื้นที่ ๖ จ. (ลำปาง เพชรบูรณ์ กาฬสินธุ์ หนองบัวลำภู ขอนแก่น ภูเก็ต) ๒๒ อ. ๖๗ ต. ๑๗๑ ม. เบื้องต้นประชาชนได้รับผลกระทบ ๘๖๔ ครัวเรือน ๓,๑๙๗ คน ไม่มีผู้ได้รับบาดเจ็บและไม่มีผู้เสียชีวิต

ปัจจุบันยังคงมีสถานการณ์ในพื้นที่ ๕ จ. (ลำปาง เพชรบูรณ์ กาฬสินธุ์ หนองบัวลำภู ขอนแก่น) ๒๐อ. ๖๕ ต. ๑๖๙ ม. ประชาชนได้รับผลกระทบ ๘๖๔ ครัวเรือน ๓,๑๙๗ คน

**อุทกภัย**

จ.พระนครศรีอยุธยา วันที่ ๒๓ ส.ค. ๖๘ น้ำในแม่น้ำเจ้าพระยาล้นตลิ่งเข้าท่วมในพื้นที่ ๔ อ. ๔๑ ต. ๒๒๓ ม. ดังนี้ อ.เสนา (๗ ต. ๕๑ ม.) อ.ผักไห่ (๑๑ ต. ๘๖ ม.) อ.บางบาล (๑๑ ต. ๔๙ ม.) อ.บางไทร (๑๒ ต. ๓๗ ม.) เบื้องต้นประชาชนได้รับผลกระทบ ๖,๕๕๘ ครัวเรือน ๒๔,๒๖๕ คน ไม่มีผู้ได้รับบาดเจ็บและไม่มีผู้เสียชีวิต

#### ๑๔. ลักษณะอากาศ ๗ วันข้างหน้า (ระหว่างวันที่ ๓๑ สิงหาคม - ๖ กันยายน ๒๕๖๘) (กรมอุตุนิยมวิทยา)

ในช่วงวันที่ ๑ - ๖ ก.ย. ประเทศไทยยังคงมีฝนตกต่อเนื่อง และมีฝนตกหนักบางแห่ง โดยมีฝนตกหนักมากพื้นที่ในภาคตะวันออกเฉียงเหนือ และภาคใต้ฝั่งตะวันตก เนื่องจากร่องมรสุมพาดผ่านภาคเหนือ ภาคกลางตอนบน และภาคตะวันออกเฉียงเหนือ ประกอบกับมรสุมตะวันตกเฉียงใต้พัดปกคลุมทะเลอันดามัน ประเทศไทย และอ่าวไทย

สำหรับในช่วงวันที่ ๑ - ๓ ก.ย. คลื่นลมบริเวณทะเลอันดามันตอนบนและอ่าวไทยตอนบนมีกำลังค่อนข้างแรง โดยมีคลื่นสูง ๒ - ๓ เมตร บริเวณที่มีฝนฟ้าคะนองคลื่นสูงมากกว่า ๓ เมตร ส่วนทะเลอันดามันตอนล่างมีคลื่นสูงประมาณ ๒ เมตร บริเวณที่มีฝนฟ้าคะนองคลื่นสูงมากกว่า ๒ เมตร ส่วนในช่วงวันที่ ๔ - ๖ ก.ย. คลื่นลมบริเวณทะเลอันดามันและอ่าวไทยจะมีกำลังอ่อนลง โดยทะเลอันดามันตอนบนมีคลื่นสูงประมาณ ๒ เมตร ส่วนทะเลอันดามันตอนล่างและอ่าวไทยตอนบนมีคลื่นสูง ๑ - ๒ เมตร บริเวณที่มีฝนฟ้าคะนองคลื่นสูงมากกว่า ๒ เมตร

#### ๑๕. ความช่วยเหลือพื้นที่ประสบปัญหาน้ำท่วมสะสมของกรมทรัพยากรน้ำ

ความช่วยเหลือในพื้นที่ประสบปัญหาน้ำท่วม ตั้งแต่วันที่ ๑ ตุลาคม ๒๕๖๗ - ๑ กันยายน ๒๕๖๘

หน่วยงาน	จังหวัด	ปริมาณการสูบน้ำ (ลบ.ม.)	ปริมาณการแจกจ่ายน้ำอุปโภค (ลิตร)	ประโยชน์ที่ได้รับ			
				อุปโภค-บริโภค		พื้นที่เกษตร (ไร่)	
				ครัวเรือน	ประชากร	ไร่	ชนิดพืช
สทท.๑	ลำปาง	๓๘,๐๘๐	๑๒๑,๒๐๐	๕๒๐	๑,๖๗๕	๖๐	ชุมชนบ้านเรือน
	ตาก	-	๑,๒๐๐	-	-	-	-
	เชียงใหม่	๒,๘๔๕,๔๖๐	๑,๒๐๐	๑๒,๕๗๘	๓๕,๖๕๗	๓๑,๔๔๗	ชุมชนบ้านเรือน ค้าขาย, สนง.บ้านพักราชการ,ชาวบ้าน
	เชียงราย	-	๖๐๐	-	-	-	-
	พะเยา	๔,๕๐๐	๓๗,๒๐๐	๓๔๐	๙๓๗	-	-
สทท.๒	กรุงเทพมหานคร	๖๖๔,๒๐๐	-	๑,๕๐๐	๒,๗๐๐	-	-
	สระบุรี	๔๙๗,๘๘๐	-	๓,๔๔๕	๙,๒๐๐	-	-
	นครสวรรค์	๘๓๒,๖๘๐	-	๒,๗๖๔	๙,๒๐๗	๑๙,๐๐๐	นาข้าว
	เพชรบูรณ์	๑๐๐,๔๔๐	-	๕๐	๑,๕๙๐	-	-
สทท.๓	อุดรธานี	๑๒,๖๓๕,๓๑๖	-	๓๖,๒๗๔	๙๔,๕๐๖	-	-
	เลย	๖,๔๑๔,๒๖๔	-	๑๘๒,๓๐๔	๕๐๒,๐๑๔	-	-
	หนองคาย	๑๙๒,๕๒๘	-	๓๖๐	๑,๓๐๐	๒๐๐	ข้าว
สทท.๔	ขอนแก่น	๘,๕๔๐,๕๐๐	-	๕๒,๕๔๗	๘๔,๙๗๗	-	-
สทท.๕	นครราชสีมา	๘๖๐,๑๖๐	-	๘,๓๖๔	๑๘,๖๓๕	-	-
สทท.๖	ระยอง	๑๒๔,๘๐๐	-	๔,๘๐๐	๑๙,๒๓๒	-	-
	ปราจีนบุรี	๓๒๘,๙๕๐	-	๘,๑๒๔	๑๒,๘๘๓	-	-
	ฉะเชิงเทรา	๑๖,๐๐๐	-	๘๕	๒๓๒	๑,๕๐๐	นาข้าว
	สระแก้ว	๘๖,๔๐๐	-	๒,๑๘๒	๓,๘๗๖	๕,๕๒๘	นาข้าว
	ตราด	๑๓๓,๒๐๐	-	๔๐๙	๘๕๖	๘๐๐	ทุเรียน,เงาะ,ปาล์มน้ำมัน,ยางพาราและนาข้าว
สทท.๗	ราชบุรี	๔๗๖,๘๒๐	-	๒,๒๒๙	๖,๒๒๓	๑,๐๑๐	ฝรั่ง,มะพร้าว,ข้าวโพด,กล้วย
	สุพรรณบุรี	๒,๔๕๑,๘๗๐	-	๒,๙๔๓	๑๐,๓๔๖	๗,๓๐๐	นาข้าว
	นครปฐม	๕๓๙,๔๖๐	-	๑,๗๖๒	๒,๔๑๕	๕๗๐	นาข้าว,มะม่วง,มะพร้าว,ส้มโอ
สทท.๘	สงขลา	๓,๔๔๕,๔๘๐	-	๘๐,๑๑๕	๒๓๑,๘๐๕	๓๐,๑๕๐	ยางพารา/มะพร้าว/ผักสวนครัว/ทุเรียน/สละ/ลองกอง/ข้า้ปะดะ/เลี้ยงปลานิล,ปลาช่อน ไร่นา กล้วย ปาล์ม
	ปัตตานี	๑,๑๔๖,๙๖๐	-	๓,๔๐๐	๑๓,๐๐๐	๔,๐๕๐	ไร่อ้อย เลี้ยงสัตว์(เปิด ไก่ เปาะ)
	พัทลุง	๒๔๔,๖๒๐	-	๑,๖๐๐	๓,๐๐๐	๒,๕๐๐	ชุมชนบ้านเรือน ค้าขาย, สนง.บ้านพักราชการ,ชาวบ้าน

สทพ.๙	พิษณุโลก	๖๘,๔๐๐	๑,๐๘๐	๒๑๗	๔,๓๓๒	-	-
	สุโขทัย	๔๓๘,๕๔๐	๘๓๔	๗,๐๗๑	๑๔,๔๗๑	๓,๓๐๐	ชุมชนบ้านเรือน
	น่าน	๒,๒๒๐	๑๒๖,๓๐๐	๒,๒๙๘	๔,๘๙๓	๑๖๐	ข้าวโพด,สวนลำไย,สวนยาง
	แพร่	๒๔๖,๒๔๐	๗๕๖	๑๐,๐๘๔	๒๖,๙๗๐	๑,๘๐๐	ข้าวโพด
	อุตรดิตถ์	๑๔,๑๖๐	๕๐๔	๘๙๖	๒,๕๗๕	-	-
	พิจิตร	๑๔๑,๐๐๐	-	๒๐๐	๑,๐๐๐	๑,๑๔๐	นาข้าว
สทพ.๑๐	ภูเก็ต	๔๒๗,๐๐๐	-	๑,๑๔๐	๓,๖๘๕	๓๐	ยางพารา
	สุราษฎร์ธานี	๔๐,๕๐๐	-	๔๓	๑๕๐	-	
สทพ.๑๑	อุบลราชธานี	๙๓๐,๐๐๐	-	๖๒๖	๒,๓๔๖	-	-
	๓๔ จังหวัด	๔๔,๙๒๘,๖๒๘	๒๙๐,๘๗๔	๔๓๑,๒๗๐	๑,๑๒๖,๗๒๘	๑๑๐,๕๔๕	-

จึงเรียนมาเพื่อโปรดทราบ

นายธีระชุน บุญสิทธิ์  
อธิบดีกรมทรัพยากรน้ำ  
ประธานคณะทำงานศูนย์ปฏิบัติการ  
ทรัพยากรธรรมชาติและสิ่งแวดล้อม (ด้านทรัพยากรน้ำ)