



รายงานการเฝ้าระวังติดตามสถานการณ์น้ำและความช่วยเหลือ
ศูนย์ปฏิบัติการทรัพยากรธรรมชาติและสิ่งแวดล้อม (ด้านทรัพยากรน้ำ)
กระทรวงทรัพยากรธรรมชาติและสิ่งแวดล้อม



กองวิเคราะห์และประเมินสถานการณ์น้ำ กรมทรัพยากรน้ำ

โทรศัพท์ ๐ ๒๒๓๑ ๖๐๐๐ ต่อ ๖๔๔๕ โทรสาร ๐ ๒๒๔๘ ๖๖๒๙ www.dwr.go.th IDLine: mekhalawoc Email: mekhala@dwr.mail.go.th

รายงานฉบับที่ ๓๗๘/๒๕๖๘

เวลา ๑๕.๐๐ น.

วันที่ ๒๓ สิงหาคม ๒๕๖๘

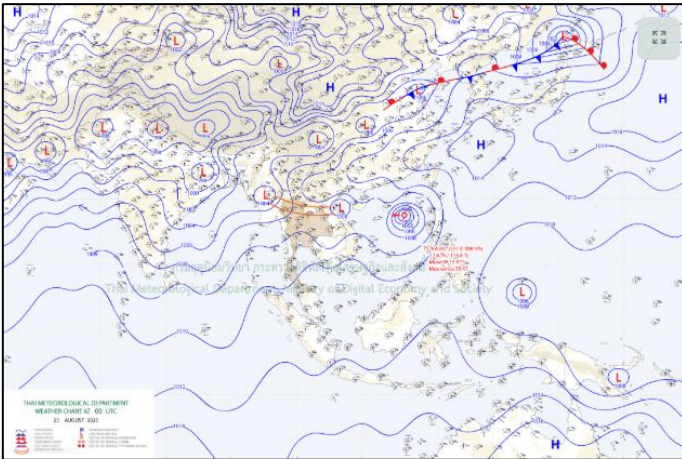
เรียน รมว.ทส. เลขาธิการ รมว.ทส. ที่ปรึกษา รมว.ทส. ปกท.ทส. รอง ปกท.ทส. อทน. อทบ. และหน่วยงานที่เกี่ยวข้อง

๑. **สภาวะอากาศ เวลา ๑๑.๐๐ น.** (กรมอุตุนิยมวิทยา)

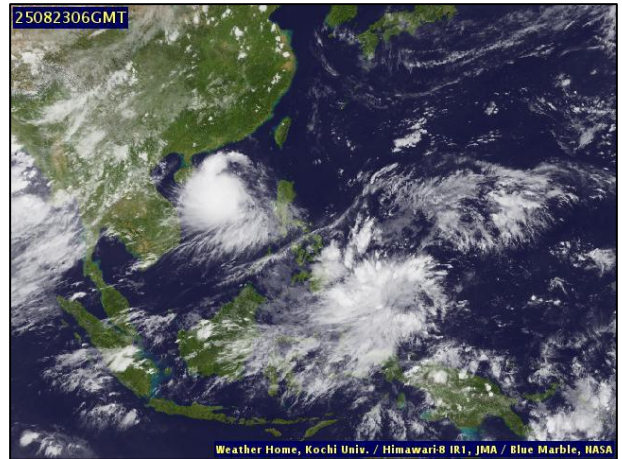
พยากรณ์อากาศ ๒๔ ชั่วโมงข้างหน้า ประเทศไทยมีฝนตกหนักบางแห่ง โดยมีฝนตกหนักมากบางพื้นที่บริเวณภาคตะวันออกเฉียงเหนือ ขอให้ประชาชนโดยเฉพาะบริเวณจังหวัดตาก จันทบุรี ตราด ระนอง และพังงา ระวังอันตรายจากฝนตกหนักถึงหนักมาก และฝนตกสะสมที่อาจเกิดขึ้นในระยะนี้ไว้ด้วย เนื่องจากมรสุมตะวันตกเฉียงใต้ที่พัดปกคลุมทะเลอันดามัน ประเทศไทย และอ่าวไทยมีกำลังแรงขึ้น ประกอบกับมีร่องมรสุมพาดผ่านภาคเหนือตอนบนและภาคตะวันออกเฉียงเหนือตอนบนเข้าสู่หย่อมความกดอากาศต่ำบริเวณประเทศเวียดนามตอนบน

สำหรับบริเวณทะเลอันดามันตอนบนและอ่าวไทยตอนบนมีคลื่นสูง ๒-๓ เมตร ส่วนทะเลอันดามันตอนล่างและอ่าวไทยตอนล่างมีคลื่นสูงประมาณ ๒ เมตร บริเวณที่มีฝนฟ้าคะนองคลื่นสูงมากกว่า ๒ เมตร ขอให้ชาวเรือเดินเรือด้วยความระมัดระวังและหลีกเลี่ยงการเดินเรือในบริเวณที่มีฝนฟ้าคะนอง เรือเล็กบริเวณทะเลอันดามันตอนบน และอ่าวไทยตอนบน ควรงดออกจากฝั่งในระยะนี้

พายุดีเปรสชันบริเวณทะเลจีนใต้ตอนบนได้ทวีกำลังแรงขึ้นเป็นพายุโซนร้อน “คาจิกิ” แล้วคาดว่าจะขึ้นฝั่งบริเวณประเทศเวียดนามและประเทศลาวตอนบน ในช่วงวันที่ ๒๕-๒๖ ส.ค. ๖๘ ทำให้ประเทศไทยมีฝนเพิ่มมากขึ้น กับมีฝนตกหนักถึงหนักมากหลายพื้นที่ กับมีลมแรงบริเวณภาคตะวันออกเฉียงเหนือตอนบน และภาคเหนือ ในช่วงวันที่ ๒๔-๒๗ ส.ค. ๖๘

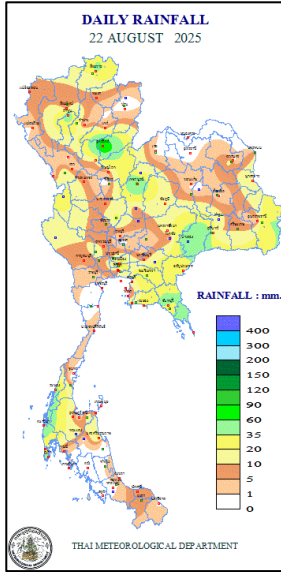


แผนที่อากาศ วันที่ ๒๓ ส.ค. ๒๕๖๘ เวลา ๐๗.๐๐ น.



ภาพถ่ายดาวเทียม วันที่ ๒๓ ส.ค. ๒๕๖๘ เวลา ๑๓.๐๐ น.

๒. ปริมาณฝนสะสม ณ เวลา ๐๗.๐๐ น.(เมื่อวาน) - ๐๗.๐๐ น.(วันนี้) (กรมอุตุนิยมวิทยา)



จุดตรวจวัด	ปริมาณฝน (มม.)
จ.อุตรดิตถ์	๙๔.๕
จ.ตราด	๗๔.๒
จ.เพชรบูรณ์	๖๕.๒
จ.บุรีรัมย์ (นางรอง)	๕๙.๒
จ.พังงา (ตะกั่วป่า)	๕๕.๖
จ.ลำพูน	๔๙.๒

๓. ปริมาณฝนสะสมของพื้นที่ลาดเชิงเขา ๑๒ ชม. ที่ผ่านมา (กรมทรัพยากรน้ำ)

รหัสสถานี	จุดตรวจวัด	ปริมาณฝน (มม./๑๒ ชม.)
STN๐๑๖๗	บ้านด่านห้วยไต้ ต.แม่พูล อ.ลับแล จ.อุตรดิตถ์	๑๐๒.๐
STN๐๑๕๘	บ้านวังโหรา ต.องค์พระ อ.ด่านช้าง จ.สุพรรณบุรี	๙๔.๐
STN๑๑๕๗	บ้านม่วงคำ ต.นางแล อ.เมืองเชียงราย จ.เชียงราย	๙๓.๐
STN๑๐๔๐	บ้านไร่ ต.น้ำริด อ.เมืองอุตรดิตถ์ จ.อุตรดิตถ์	๗๙.๐
STN๑๔๙๓	บ้านแม่กระต้อม ต.ป่าสัก อ.วังชิ้น จ.แพร่	๗๗.๐
STN๐๔๐๔	บ้านสันป่าสัก ต.บ้านช้าง อ.แม่แตง จ.เชียงใหม่	๗๒.๕
STN๑๐๓๙	บ้านฝางแล้ง ต.ขุนฝาง อ.เมืองอุตรดิตถ์ จ.อุตรดิตถ์	๗๒.๐
STN๑๙๘๘	บ้านทับเตือ ต.อินทนิล อ.แม่แตง จ.เชียงใหม่	๗๒.๐
STN๒๐๘๐	บ้านสวนดอก ต.แม่กรณ์ อ.เมืองเชียงราย จ.เชียงราย	๖๗.๐
STN๐๓๙๑	บ้านจอมกิตติ ต.เวียง อ.เชียงใหม่ จ.เชียงใหม่	๖๗.๐

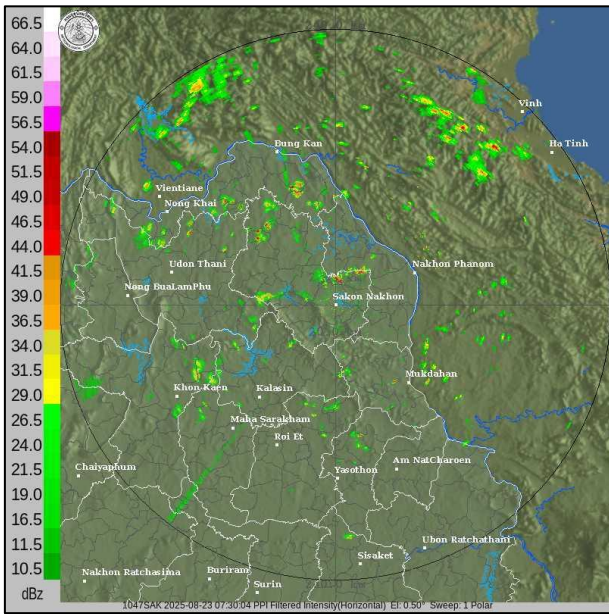
ปริมาณฝนสะสมของพื้นที่ราบลุ่มริมน้ำ ๒๔ ชม. ที่ผ่านมา (กรมทรัพยากรน้ำ)

รหัสสถานี	จุดตรวจวัด	ปริมาณฝน (มม./๒๔ ชม.)
TC๑๕๐๓๐๒	ต.วังท่าช้าง อ.กบินทร์บุรี จ.ปราจีนบุรี	๑๙๐.๐๐
TA๑๗๐๓๐๑	ต.สำนักทอง อ.เมือง จ.ระยอง	๘๐.๕๐
TA๑๓๐๒๐๖	ต.บางเลน อ.บางเลน จ.นครปฐม	๗๒.๕๐
TA๐๔๒๖๐๔	ต.สามขา อ.กุฉินารายณ์ จ.กาฬสินธุ์	๗๒.๕๐
TC๑๕๐๕๐๑	ต.วังตาล อ.กบินทร์บุรี จ.ปราจีนบุรี	๖๗.๕๐
TA๑๗๐๔๐๑	ต.พลวงทอง อ.บ่อทอง จ.ชลบุรี	๖๓.๕๐
TA๐๙๑๕๐๑	ต.ท่าเสา อ.เมือง จ.อุตรดิตถ์	๖๓.๐๐
TC๐๒๐๕๑๑	ต.ดงเจน อ.ภูกามยาว จ.พะเยา	๕๙.๐๐
TA๑๗๐๔๐๕	ต.ทุ่งควายกิน อ.แกลง จ.ระยอง	๕๘.๕๐
TC๑๕๐๘๐๒	ต.ท่ากระดาน อ.สนามชัยเขต จ.ฉะเชิงเทรา	๕๐.๐๐

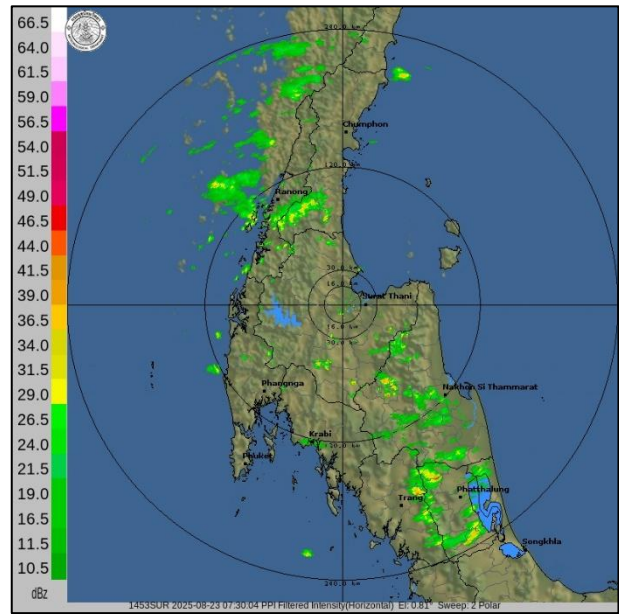
๔. ค่าความชื้นในดิน (กรมทรัพยากรน้ำ/คณะกรรมการจัดการแม่น้ำโขง)

ภูมิภาค	ความชื้นในดิน [-] ๗ มิ.ย. ๖๗	ความชื้นในดิน [-] ๗ ก.ค. ๖๘	แนวโน้ม
เหนือ	๔๐ - ๖๐	๒๐ - ๔๐	ลดลง
กลาง	๔๐ - ๖๐	๒๐ - ๔๐	ลดลง
ตะวันออกเฉียงเหนือ	๔๐ - ๖๐	๖๐ - ๘๐	เพิ่มขึ้น
ตะวันออก	๔๐ - ๖๐	๔๐ - ๖๐	ทรงตัว
ตะวันตก	๒๐ - ๔๐	๐ - ๒๐	ลดลง
ใต้	๔๐ - ๖๐	๔๐ - ๖๐	ทรงตัว

๕. เรดาร์ตรวจอากาศ ณ วันที่ ๒๓ สิงหาคม ๒๕๖๘ (กรมอุตุนิยมวิทยา)



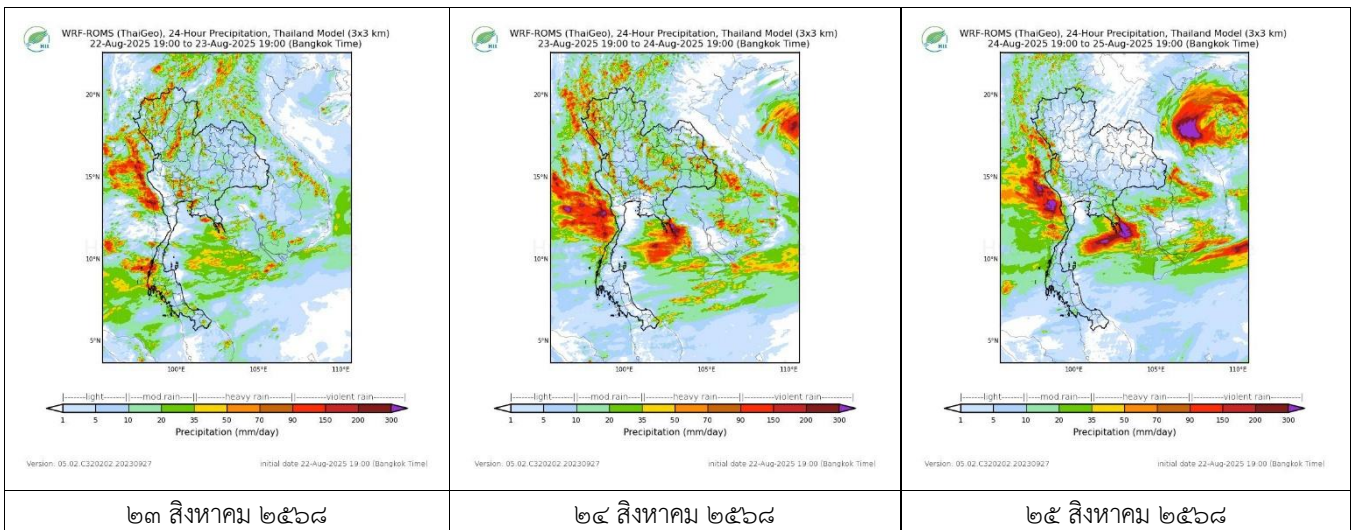
สถานีสกลนคร เวลา ๑๔.๓๐ น.



สถานีสุราษฎร์ธานี เวลา ๑๔.๓๐ น.

จากเรดาร์ตรวจอากาศพบกลุ่มเมฆฝนบริเวณภาคเหนือ และภาคใต้ของประเทศไทย

๖. แผนภาพคาดการณ์ฝนล่วงหน้า ๓ วัน (สถาบันสารสนเทศทรัพยากรน้ำ (องค์การมหาชน))



๒๓ สิงหาคม ๒๕๖๘

๒๔ สิงหาคม ๒๕๖๘

๒๕ สิงหาคม ๒๕๖๘

๗. สถานการณ์น้ำในแหล่งเก็บกักน้ำ ณ วันที่ ๒๓ สิงหาคม ๒๕๖๘ (กรมชลประทาน กรมทรัพยากรน้ำ และสทช.)

๗.๑ ปริมาณน้ำในอ่างขนาดใหญ่ ๔๗,๙๓๓ ล้าน ลบ.ม. คิดเป็นร้อยละ ๖๘ (ปริมาณน้ำใช้การได้ ๒๔,๓๙๕ ล้าน ลบ.ม. คิดเป็นร้อยละ ๕๑) ปริมาณน้ำในอ่างฯ เทียบกับปี ๒๕๖๗ (๔๒,๗๕๔ ล้าน ลบ.ม. คิดเป็นร้อยละ ๖๐) มากกว่าปี ๒๕๖๗ จำนวน ๕,๑๘๐ ล้าน ลบ.ม. ปริมาณน้ำไหลลงอ่างฯ จำนวน ๒๒๙.๑๕ ล้าน ลบ.ม. ปริมาณน้ำระบายจำนวน ๑๓๘.๑๐ ล้าน ลบ.ม. สามารถรับน้ำได้อีก ๒๒,๙๙๓ ล้าน ลบ.ม.

อ่างเก็บน้ำ	ความจุที่ รณก. (ล้าน ลบ.ม.)	ปริมาณ น้ำในอ่าง		ปริมาณ น้ำใช้การได้		ปริมาณ น้ำไหลลงอ่าง		ปริมาณ น้ำระบาย		ปริมาณน้ำ รับได้อีก (ล้านม. ^๓) <small>(ความจุที่ รณก.- ปริมาณน้ำ ปัจจุบัน)</small>
		ปริมาณ (ล้าน ม. ^๓)	% น้ำ เก็บ กัก	ปริมาณ (ล้าน ม. ^๓)	% น้ำใช้ การ	วันนี้ (ล้าน ม. ^๓)	เมื่อวาน (ล้าน ม. ^๓)	วันนี้ (ล้าน ม. ^๓)	เมื่อวาน (ล้าน ม. ^๓)	
๑.ภูมิพล	๑๓,๔๖๒	๙,๐๕๘	๖๗	๕,๒๕๘	๕๔	๓๕.๔๑	๔๐.๓๘	๑๕.๐๐	๑๕.๐๐	๔,๔๐๔
๒.สิริกิติ์	๙,๕๑๐	๗,๘๓๓	๘๒	๔,๙๘๓	๗๕	๓๖.๕๗	๒๒.๓๑	๔๕.๒๕	๔๕.๑๖	๑,๖๗๗
๓.จุฬารัตน์	๑๖๔	๗๘	๔๗	๔๐	๓๒	๑.๖๙	๐.๔๙	๐.๒๘	๐.๖๑	๘๖
๔.อุบลรัตน์	๒,๔๓๑	๖๓๘	๒๖	๕๗	๓	๙.๑๑	๙.๗๒	๓.๙๐	๓.๙๒	๑,๗๙๓
๕.ลำปาว	๑,๙๘๐	๘๖๔	๔๔	๗๖๔	๔๑	๖.๕๔	๓.๘๓	๕.๗๓	๖.๗๓	๑,๑๑๖
๖.สิรินธร	๑,๙๖๖	๑,๐๘๒	๕๕	๒๕๑	๒๒	๑๐.๕๖	๒.๕๙	๒.๐๒	๒.๐๒	๘๘๔
๗.ป่าสักชลสิทธิ์	๙๖๐	๒๓๗	๒๕	๒๓๔	๒๔	๒๐.๘๐	๒๑.๕๖	๑.๓๐	๑.๓๑	๗๒๓
๘.ศรีนครินทร์	๑๗,๗๔๕	๑๓,๗๔๕	๗๗	๓,๔๘๐	๔๗	๒๓.๖๑	๑๙.๕๙	๑๐.๐๒	๑๐.๐๓	๔,๐๐๐
๙.วชิราลงกรณ	๘,๘๖๐	๖,๖๒๒	๗๕	๓,๖๑๐	๖๒	๓๓.๘๖	๒๓.๙๗	๒๐.๐๐	๑๙.๙๕	๒,๒๓๘
๑๐.ขุนด่านปราการชล	๒๒๔	๑๒๘	๕๗	๑๒๓	๕๖	๔.๖๙	๓.๐๘	๐.๔๕	๐.๐๑	๙๖
๑๑.รัชชประภา	๕,๖๓๙	๓,๙๒๙	๗๐	๒,๕๗๘	๖๐	๗.๗๑	๕.๓๓	๒.๙๘	๓.๔๙	๑,๗๑๐
๑๒.บางกลาง	๑,๔๕๔	๖๖๓	๔๖	๓๘๗	๓๓	๒.๙๒	๑.๙๐	๘.๐๐	๘.๐๔	๗๙๑

๗.๒ อ่างเก็บน้ำขนาดกลาง ๔๔๘ แห่ง มีปริมาณน้ำ ๒,๙๖๔ ล้าน ลบ.ม. (๕๓%) ปริมาณน้ำใช้การ ๒,๕๕๖ ล้าน ลบ.ม. (๔๙%)

๗.๓ แหล่งน้ำในพื้นที่นอกเขตชลประทาน ๑๐๒,๐๙๙ แห่ง มีปริมาณน้ำรวม ๔,๘๙๓ ล้าน ลบ.ม. (๕๗%)

๗.๔ แหล่งน้ำขนาดเล็กนอกเขตชลประทาน ๒๗๓ แห่ง ตรวจวัดโดยกรมทรัพยากรน้ำ เริ่มต้นฤดูฝน มีปริมาณน้ำ ๒๙๙.๙ ล้าน ลบ.ม. (๕๗%) ปริมาณน้ำปัจจุบัน ๔๒๔.๔ ล้าน ลบ.ม. (๗๖%)

ภูมิภาค	จำนวน (แห่ง)	ปริมาณ รวม (ล้าน ลบ.ม.)	ปริมาณน้ำ (ล้าน ลบ.ม.)							
			เดือน						ปัจจุบัน	
			ก.พ. ๒๕๖๘	มี.ค. ๒๕๖๘	เม.ย. ๒๕๖๘	พ.ค. ๒๕๖๘	มิ.ย. ๒๕๖๘	ก.ค. ๒๕๖๘	๔ ส.ค. ๒๕๖๘	ร้อยละ
เหนือ	๑๗,๒๔๙	๙๙๒	๗๕๕	๖๔๒	๕๙๔	๕๔๘	๖๑๔	๗๓๙	๗๓๙	๗๔
ตะวันออกเฉียงเหนือ	๕๔,๕๕๗	๔,๓๘๒	๒,๕๖๔	๒,๑๖๒	๒,๑๐๒	๑,๙๑๕	๒,๖๗๙	๒,๗๖๐	๒,๗๖๐	๖๓
กลาง	๑๖,๓๖๗	๑,๕๗๔	๘๖๑	๗๓๒	๖๙๘	๖๑๕	๖๐๔	๖๑๐	๖๑๐	๓๘
ตะวันออก	๗,๘๐๔	๙๙๒	๗๒๔	๖๐๔	๕๘๙	๕๒๕	๖๘๔	๖๙๔	๖๙๔	๖๙
ตะวันตก	๒,๕๐๖	๑๙๒	๙๕	๘๒	๘๐	๗๔	๕๓	๕๒	๕๒	๒๗
ใต้	๓,๖๒๖	๓๓๘	๒๗๘	๒๕๒	๒๔๘	๒๔๕	๒๑๐	๑๙๙	๑๙๙	๕๙
รวม	๑๐๒,๐๙๙.๐๐	๘,๔๗๐	๕,๒๗๗	๔,๔๗๔	๔,๓๑๑	๓,๙๒๒	๔,๘๔๔	๕,๐๕๔	๕,๐๕๔	๕๙

๘. สถานการณ์น้ำในประเทศ ณ วันที่ ๒๐ - ๒๓ สิงหาคม ๒๕๖๘ (กรมชลประทาน)

สถานี	แม่น้ำ	อำเภอ	จังหวัด	ระดับ ตลิ่ง (ม. รทก.)	ระดับน้ำ (ม.รทก.)				แนวโน้ม	เปรียบ เทียบระดับ ตลิ่ง
					พุธ	พฤหัสบดี	ศุกร์	เสาร์		
					๒๐ ส.ค.	๒๑ ส.ค.	๒๒ ส.ค.	๒๓ ส.ค.		
P.๑	ปิง	เมือง	เชียงใหม่	๓.๗๐	๑.๕๗	๑.๔๑	๑.๔๒	๑.๘๘	เพิ่มขึ้น	- ๑.๘๒
W.๑C	วัง	เมือง	ลำปาง	๕.๒๐	๑.๓๔	๐.๙๑	๐.๕๑	๐.๕๓	เพิ่มขึ้น	- ๔.๖๗
Y.๑๖	ยม	บางระกำ	พิษณุโลก	๗.๓๐	๗.๗๑	๗.๘๒	๗.๘๖	๗.๘๔	ลดลง	เกินตลิ่ง
N.๗A	น่าน	เมือง	พิจิตร	๙.๘๗	๙.๐๒	๙.๑๓	๙.๑๑	๙.๐๔	ลดลง	- ๐.๘๓
C.๒	เจ้าพระยา	เมือง	นครสวรรค์	๒๕.๗๐	๒๑.๕๘	๒๑.๖๐	๒๑.๖๖	๒๑.๖๘	เพิ่มขึ้น	- ๔.๐๒
C.๑๓	เจ้าพระยา	สรรพยา	ชัยนาท	๑๖.๓๔	๑๒.๐๓	๑๒.๒๐	๑๒.๐๓	๑๒.๒๐	เพิ่มขึ้น	- ๔.๑๔
M.๖A	มูล	สตึก	บุรีรัมย์	๗.๙๕	๑.๓๑	๑.๒๘	๑.๐๘	๑.๒๑	เพิ่มขึ้น	- ๖.๗๔
M.๑๙๑	ลำตะคอง	เมือง	นครราชสีมา	๓.๕๐	๐.๕๘	๑.๒๓	๑.๒๒	๑.๖๒	เพิ่มขึ้น	- ๑.๘๘
M.๗	มูล	เมือง	อุบลราชธานี	๗.๐๐	๓.๐๔	๓.๐๑	๓.๑๑	๓.๒๓	เพิ่มขึ้น	- ๓.๗๗
M.๖๙	ลำเซบก	โครงการพิเศษ	อุบลราชธานี	๙.๗๐	๑.๓๕	๑.๒๗	๑.๒๒	๑.๕๒	เพิ่มขึ้น	- ๘.๑๘
X.๖๔	คลองท่าแซะ	ท่าแซะ	ชุมพร	๑๗.๑๓	***	***	***	***	***	***
X.๒๐๓	ภาคใต้ฝั่งตะวันออก ตอนบน	เมือง	นครศรีธรรมราช	๑๐.๕๐	๗.๘๕	๗.๘๓	๗.๘๐	๗.๗๖	ลดลง	-๒๖.๒๐
X.๒๗๔	แม่น้ำโก-ลก	แว้ง	นราธิวาส	๒๓.๕๐	๑๘.๑๓	๑๘.๑๐	๑๘.๖๑	๑๘.๑๙	ลดลง	- ๕.๓๑
X.๓๗A	แม่น้ำตาปี	พระแสง	สุราษฎร์ธานี	๑๑.๗๐	๕.๙๖	๕.๗๓	๕.๕๗	๕.๗๙	เพิ่มขึ้น	- ๕.๙๑

*** ยังไม่ได้รับรายงาน

๘. สถานการณ์ระดับน้ำสูงสุดในประเทศ ณ วันที่ ๒๓ สิงหาคม ๒๕๖๘ (กรมทรัพยากรน้ำ)

รหัสสถานี	จุดตรวจวัด	ระดับตลิ่ง (ม.รทก.)	ระดับน้ำ (ม.รทก.)
TC๒๒๐๓๐๖	ต.กะเปอร์ อ.กะเปอร์ จ.ระนอง	๐.๔๒	๑.๙๖
TC๐๓๐๑๑๕	ต.บ้านแซว อ.เชียงแสน จ.เชียงราย	๓๖๑.๓๒	๓๖๒.๐๓
TA๐๙๒๓๐๕	ต.ทับกฤชใต้ อ.ชุมแสง จ.นครสวรรค์	๒๔.๔๙	๒๓.๙๕
TA๒๑๐๔๐๒	ต.ปายมั่ง อ.ยะหริ่ง จ.ปัตตานี	๐.๕๘	๐.๓๗
TC๑๕๐๕๐๓	ต.บ้านสร้าง อ.บ้านสร้าง จ.ปราจีนบุรี	๒.๒๔	๒.๐๒
TA๒๑๐๕๐๘	ต.ตะลุง อ.สายบุรี จ.ปัตตานี	๐.๖๓	๐.๓๒
TA๑๐๐๒๒๐	ต.วัดกัลยาณ์ อ.ธนบุรี จ.กรุงเทพมหานคร	๑.๔๖	๐.๐๕
TC๐๒๐๕๑๒	ต.ห้วยลาน อ.ดอกคำใต้ จ.พะเยา	๓๗๔.๗๒	๓๗๓.๓๑
TA๑๐๐๒๑๙	ต.บางปรอก อ.เมือง จ.ปทุมธานี	๒.๕๗	๑.๑๙
TA๑๓๐๒๐๔	ต.สามพราน อ.สามพราน จ.นครปฐม	๑.๘๐	๐.๙๙

๙. สถานการณ์น้ำในพื้นที่ลุ่มน้ำโขง ณ วันที่ ๒๓ สิงหาคม ๒๕๖๘ (คณะกรรมการแม่น้ำโขง)

สถานี	ระดับ อ้างอิง (ม.รทก.)	ระดับ ตลิ่ง (ม.)	ระดับน้ำ (ม.)					เปรียบ เทียบระดับ ตลิ่ง (ม.)	ผลต่างของระดับน้ำ (ม.)		แนวโน้ม
			๑๙ ส.ค.	๒๐ ส.ค.	๒๑ ส.ค.	๒๒ ส.ค.	๒๓ ส.ค.		๓ วัน ย้อนหลัง	๕ วัน ย้อนหลัง	
อ.เชียงแสน จ.เชียงราย	๓๕๗.๑๑๐	๑๒.๘๐	๔.๙๑	๔.๖๖	๔.๔๖	๔.๘๘	๕.๑๘	-๗.๖๒	๐.๗๒	๐.๒๗	เพิ่มขึ้น
อ.เชียงคาน จ.เลย	๑๙๔.๑๑๘	๑๖.๐๐	๑๐.๕๐	๑๐.๒๒	๑๐.๓๖	๑๐.๔๐	๑๐.๕๐	-๕.๖	๐.๐๔	๐.๐๐	ทรงตัว
อ.เมือง จ.หนองคาย	๑๕๓.๖๔๘	๑๒.๒๐	๘.๗๒	๘.๑๒	๗.๘๕	๗.๙๒	๘.๐๐	-๔.๒	๐.๑๕	-๐.๗๒	เพิ่มขึ้น
อ.เมือง จ.นครพนม	๑๓๒.๖๘๐	๑๒.๐๐	๘.๓๓	๘.๓๓	๘.๑๘	๗.๙๗	๗.๙๒	-๔.๐๘	-๐.๒๖	-๐.๔๑	ลดลง
อ.เมือง จ.มุกดาหาร	๑๒๔.๒๑๙	๑๒.๕๐	๗.๙๖	๗.๙๖	๗.๙๓	๗.๗๘	๗.๗๑	-๔.๗๙	-๐.๒๒	-๐.๒๕	ลดลง
อ.โขงเจียม จ.อุบลราชธานี	๘๙.๐๓๐	๑๔.๕๐	๙.๑๘	๙.๐๗	๘.๙๙	๘.๘๗	๘.๘๐	-๕.๗	-๐.๑๙	-๐.๓๘	ลดลง

***ไม่มีสถานการณ์

๑๐. สถานการณ์เตือนภัย Early Warning ณ วันที่ ๒๓ สิงหาคม ๒๕๖๘ (กรมทรัพยากรน้ำ)

การแจ้งเตือน	สถานี	การแจ้งเตือน	ช่วงเวลา
เตือนสีแดง (อพยพ)	-	-	-
เตือนสีเหลือง (เตือนภัย)	บ้านด่านห้วยใต้ ตำบลแม่พูล อำเภอลับแล จังหวัดอุตรดิตถ์ บ้านป่ากรอง* ตำบลชาติตระการ อ.ชาติตระการ จ.พิษณุโลก	ปริมาณฝนสะสม ๑๒ ชั่วโมง ๙๘.๐ มิลลิเมตร ค่าระดับน้ำ ๔.๐๑ เมตร ระดับวิกฤติ ๕.๐๐ เมตร	๒๓ ส.ค.๖๘/๐๓.๐๖ น. ๒๓ ส.ค.๖๘/๑๔.๑๘ น.
เตือนสีเขียว (เฝ้าระวัง)	บ้านนาเมือง* ตำบลนครชุม อำเภอนครไทย จังหวัดพิษณุโลก บ้านป้อมภาคเหนือ* ตำบลป้อมภาค อ.ชาติตระการ จ.พิษณุโลก บ้านเหนือ* ตำบลนครไทย อำเภอนครไทย จังหวัดพิษณุโลก	ปริมาณฝนสะสม ๑๒ ชั่วโมง ๙๒.๕ มิลลิเมตร ค่าระดับน้ำ ๒.๕๕ เมตร ระดับวิกฤติ ๔.๕๐ เมตร ค่าระดับน้ำ ๕.๐๓ เมตร ระดับวิกฤติ ๖.๒๐ เมตร	๒๒ ส.ค.๖๘/๑๙.๓๓ น. ๒๒ ส.ค.๖๘/๒๐.๑๒ น. ๒๓ ส.ค.๖๘/๑๓.๕๕ น.

***สำนักงานทรัพยากรน้ำภาคที่เกี่ยวข้องได้ดำเนินการแจ้งอาสาสมัครและเครือข่าย รวมถึงหน่วยงานที่เกี่ยวข้องในพื้นที่เสี่ยงภัยแล้ว

๑๑. พื้นที่ติดตามและเฝ้าระวังสถานการณ์ธรณีพิบัติภัย ณ วันที่ ๒๓ สิงหาคม ๒๕๖๘ (กรมทรัพยากรธรณี)

เนื่องจากในพื้นที่เสี่ยงภัยแผ่นดินถล่มมีฝนตกหนักต่อเนื่อง ประกอบกับมีพื้นที่คาดการณ์ปริมาณน้ำฝนที่อาจก่อให้เกิดแผ่นดินถล่มล่วงหน้า โดยเฉพาะในบริเวณภาคเหนือ จังหวัดแม่ฮ่องสอน เชียงราย เชียงใหม่ ตาก อุตรดิตถ์ พิษณุโลก เพชรบูรณ์ สุโขทัย ภาคตะวันออกจังหวัดจันทบุรี ตราด และภาคใต้ จังหวัดระนอง พังงา ภูเก็ต ศูนย์ปฏิบัติการธรณีพิบัติภัย จึงได้ทำการเฝ้าระวังและติดตามสถานการณ์ธรณีพิบัติภัยแผ่นดินถล่มและน้ำป่าไหลหลากเป็นพิเศษ และจะทำการแจ้งอาสาสมัครเครือข่ายในพื้นที่เสี่ยงภัยต่อไป

๑๒. เหตุการณ์วิกฤติน้ำปัจจุบัน ณ วันที่ ๒๓ สิงหาคม ๒๕๖๘ [๐๘.๐๐ น. - ๑๕.๐๐ น. (วันนี้)]

ไม่มีสถานการณ์

๑๓. สถานการณ์ภาวะน้ำท่วม และสถานการณ์ฝนแล้ง/ฝนทิ้งช่วง ณ วันที่ ๒๓ สิงหาคม ๒๕๖๘ (ปก.)

สถานการณ์อุทกภัย

จ.เชียงใหม่ - วันที่ ๒๒ ส.ค. ๖๘ เวลา ๒๒.๐๐ น. เกิดฝนตกหนักน้ำระบายไม่ทันทำให้เกิดน้ำท่วมในพื้นที่ ชุมชนข้างเคียง ทต.ช้างเผือก อ.เมืองฯ เบื้องต้นบ้านเรือนประชาชนได้รับผลกระทบ ๕๐ ครัวเรือน ๑๘๕ คน ไม่มีผู้ได้รับบาดเจ็บและไม่มีผู้เสียชีวิต โดย สนง.ปก.จ. หน่วยทหารในพื้นที่ อำเภอ จนท.ตร. อปท. จิตอาสา อปพร. อาสาสมัคร มูลนิธิ พร้อมหน่วยงานที่เกี่ยวข้องเข้าสำรวจความเสียหายและให้การช่วยเหลือเร่งระบายน้ำ ออกจากพื้นที่ ปัจจุบันสถานการณ์คลี่คลายแล้ว

๑๔. ลักษณะอากาศ ๗ วันข้างหน้า (ระหว่างวันที่ ๒๓ - ๒๙ สิงหาคม ๒๕๖๘) (กรมอุตุนิยมวิทยา)

ในช่วงวันที่ ๒๔ - ๒๗ ส.ค. ประเทศไทยจะมีฝนเพิ่มมากขึ้น และมีฝนตกหนักถึงหนักมากหลายพื้นที่ กับมีลมแรง เนื่องจากอิทธิพลของพายุประกอบกับร่องมรสุมพาดผ่านภาคเหนือและภาคตะวันออกเฉียงเหนือ ในขณะที่มรสุมตะวันตกเฉียงใต้ที่พัดปกคลุมทะเลอันดามัน ประเทศไทย และอ่าวไทยจะมีกำลังแรงขึ้น ส่วนในช่วงวันที่ ๒๘ - ๒๙ ส.ค. ประเทศไทยยังคงมีฝนตกหนักบางแห่ง เนื่องจากร่องมรสุมจะเลื่อนลงมาพาดผ่านภาคเหนือตอนล่าง ภาคกลางตอนบน และภาคตะวันออกเฉียงเหนือ ประกอบกับมรสุมตะวันตกเฉียงใต้ที่พัดปกคลุมทะเลอันดามัน ประเทศไทย และอ่าวไทยมีกำลังปานกลาง

สำหรับในช่วงวันที่ ๒๔ - ๒๖ ส.ค. คลื่นลมบริเวณทะเลอันดามันและอ่าวไทยจะมีกำลังแรงขึ้น โดยทะเลอันดามันตอนบนมีคลื่นสูง ๒ - ๓ เมตร บริเวณที่มีฝนฟ้าคะนองคลื่นสูงมากกว่า ๓ เมตร ส่วนทะเลอันดามันตอนล่างและอ่าวไทยมีคลื่นสูง ๑-๒ เมตร บริเวณที่มีฝนฟ้าคะนองคลื่นสูงมากกว่า ๒ เมตร ส่วนในช่วงวันที่ ๒๗ - ๒๙ ส.ค. บริเวณทะเลอันดามันและอ่าวไทยตอนบนมีคลื่นสูง ๑ - ๒ เมตร ส่วนอ่าวไทยตอนล่างมีคลื่นสูงประมาณ ๑ เมตร บริเวณที่มีฝนฟ้าคะนองคลื่นสูงมากกว่า ๒ เมตร

อนึ่ง พายุโซนร้อน “คาจิกิ” บริเวณทะเลจีนใต้ตอนบน มีแนวโน้มจะทวีกำลังแรงขึ้น คาดว่า ในช่วงวันที่ ๒๕ - ๒๖ ส.ค. จะเคลื่อนขึ้นฝั่งบริเวณประเทศเวียดนามตอนบน

๑๕. ความช่วยเหลือในพื้นที่ประสบปัญหาน้ำท่วมสะสมของกรมทรัพยากรน้ำ

ความช่วยเหลือในพื้นที่ประสบปัญหาน้ำท่วม ตั้งแต่วันที่ ๑ ตุลาคม ๒๕๖๗ - ๒๓ สิงหาคม ๒๕๖๘

หน่วยงาน	จังหวัด	ปริมาณการ สูบน้ำ (ลบ.ม.)	ปริมาณการ แจกจ่ายน้ำ อุปโภค (ลิตร)	ประโยชน์ที่ได้รับ			
				อุปโภค-บริโภค		พื้นที่เกษตร (ไร่)	
				ครัวเรือน	ประชากร	ไร่	ชนิดพืช
สท.๑	ลำปาง	๓๘,๐๘๐	๑๒๑,๒๐๐	๕๒๐	๑,๖๗๕	๖๐	ชุมชนบ้านเรือน
	ตาก	-	๑,๒๐๐	-	-	-	-
	เชียงใหม่	๒,๘๔๕,๕๖๐	๑,๒๐๐	๑๒,๕๗๘	๓๕,๖๕๗	๓๑,๔๔๗	ชุมชนบ้านเรือน ค้าขาย, สนง.บ้านพัก ราชการ,ชาวบ้าน
	เชียงใหม่	-	๖๐๐	-	-	-	-
	พะเยา	๔,๕๐๐	๓๗,๒๐๐	๓๔๐	๙๓๗	-	-
สท.๒	กรุงเทพมหานคร	๖๖๔,๒๐๐	-	๑,๕๐๐	๒,๗๐๐	-	-
	สระบุรี	๔๘๔,๙๒๐	-	๓,๔๔๕	๙,๒๐๐	-	-
	นครสวรรค์	๘๓๒,๖๘๐	-	๒,๗๖๔	๙,๒๐๗	๑๙,๐๐๐	นาข้าว
	เพชรบูรณ์	๖๙,๖๖๐	-	-	๑,๓๙๐	-	-
สท.๓	อุดรธานี	๑๐,๔๑๖,๗๐๘	-	๓๖,๐๔๔	๙๓,๖๕๖	-	-
	เลย	๕,๔๓๗,๕๑๒	-	๑๘๒,๓๐๔	๕๐๒,๐๑๔	-	-
	หนองคาย	๖๙,๔๐๘	-	๓๖๐	๑,๓๐๐	๒๐๐	ข้าว
สท.๔	ขอนแก่น	๘,๑๔๔,๕๐๐	-	๕๒,๕๕๗	๘๔,๙๗๗	-	-
สท.๕	นครราชสีมา	๘๖๐,๑๖๐	-	๘,๓๖๔	๑๘,๖๓๕	-	-
สท.๖	ระยอง	๑๒๔,๘๐๐	-	๔,๘๐๐	๑๙,๒๗๒	-	-
	ปราจีนบุรี	๓๒๘,๙๕๐	-	๘,๑๒๔	๑๒,๘๘๓	-	-
	ฉะเชิงเทรา	๑๖,๐๐๐	-	๘๕	๒๓๒	๑,๕๐๐	นาข้าว
	สระแก้ว	๘๖,๔๐๐	-	๒,๑๘๒	๓,๘๗๖	๕,๕๒๘	นาข้าว
	ตราด	๑๓๓,๒๐๐	-	๔๐๙	๘๕๖	๘๐๐	ทุเรียน,เงาะ, ปาล์มน้ำมัน, ยางพารา และนาข้าว
สท.๗	ราชบุรี	๔๓๔,๗๐๐	-	๒,๒๒๙	๖,๒๒๓	๑,๐๑๐	ฝรั่ง,มะพร้าว,ข้าวโพด,กล้วย
	สุพรรณบุรี	๒,๔๕๑,๘๗๐	-	๒,๙๕๓	๑๐,๓๔๖	๗,๓๐๐	นาข้าว
	นครปฐม	๕๓๙,๔๖๐	-	๑,๗๖๒	๒,๔๑๕	๕๗๐	นาข้าว,มะม่วง,มะพร้าว,ส้มโอ
สท.๘	สงขลา	๓,๔๔๕,๔๘๐	-	๘๐,๑๑๕	๒๓๑,๘๐๕	๓๐,๑๕๐	ยางพารา/มะพร้าว/ผักสวนครัว/ ทุเรียน/สละ/ลองกอง/ข้าวป๊อค/เลี้ยง ปลานิล,ปลาช่อน ไร่นา กล้วย ปาล์ม
	ปัตตานี	๑,๑๔๖,๙๖๐	-	๓,๔๐๐	๑๓,๐๐๐	๔,๐๕๐	ไร่อ้อย เลี้ยงสัตว์(เปิด ไก่ แพะ)
	พัทลุง	๒๔๔,๖๒๐	-	๑,๖๐๐	๓,๐๐๐	๒,๕๐๐	ชุมชนบ้านเรือน ค้าขาย, สนง.บ้านพัก ราชการ,ชาวบ้าน
สท.๙	พิษณุโลก	๖๑,๖๘๐	๑,๐๘๐	๒๑๗	๔,๓๓๒	-	-
	สุโขทัย	๔๓๘,๕๔๐	๘๓๔	๗,๐๗๑	๑๔,๔๗๑	๓,๓๐๐	ชุมชนบ้านเรือน
	น่าน	๒,๒๒๐	๑๒๖,๓๐๐	๒,๒๙๘	๔,๘๙๓	๑๖๐	ข้าวโพด,สวนลำไย,สวนยาง
	แพร่	๑๘๙,๑๒๐	๗๕๖	๑๐,๐๘๔	๒๖,๙๗๐	๑,๘๐๐	ข้าวโพด
	อุตรดิตถ์	๑๑,๒๘๐	๕๐๔	๘๙๖	๒,๕๗๕	-	-
	พิจิตร	๑๔๑,๐๐๐	-	๒๐๐	๑,๐๐๐	๑,๑๔๐	นาข้าว
สท.๑๐	ภูเก็ต	๔๒๗,๐๐๐	-	๑,๑๔๐	๓,๖๘๕	๓๐	ยางพารา
	สุราษฎร์ธานี	๔๐,๕๐๐	-	๔๓	๑๕๐	-	-
สท.๑๑	อุบลราชธานี	๙๓๐,๐๐๐	-	๖๒๖	๒,๓๔๖	-	-
	๓๔ จังหวัด	๔๑,๐๖๑,๕๖๘	๒๙๐,๘๗๔	๔๓๐,๙๙๐	๑,๑๒๕,๖๗๘	๑๑๐,๕๔๕	-

จึงเรียนมาเพื่อโปรดทราบ

นายธีระชุน บุญสิทธิ์
อธิบดีกรมทรัพยากรน้ำ
ประธานคณะทำงานศูนย์ปฏิบัติการ
ทรัพยากรธรรมชาติและสิ่งแวดล้อม (ด้านทรัพยากรน้ำ)