



รายงานการเฝ้าระวังติดตามสถานการณ์น้ำและความช่วยเหลือ  
ศูนย์ปฏิบัติการทรัพยากรธรรมชาติและสิ่งแวดล้อม (ด้านทรัพยากรน้ำ)  
กระทรวงทรัพยากรธรรมชาติและสิ่งแวดล้อม



กองวิเคราะห์และประเมินสถานการณ์น้ำ กรมทรัพยากรน้ำ

โทรศัพท์ ๐ ๒๒๗๑ ๖๐๐๐ ต่อ ๖๔๔๕ โทรสาร ๐ ๒๒๗๘ ๖๖๒๙ www.dwr.go.th IDLine: mekhalawoc Email: mekhalawoc@dwr.mail.go.th

รายงานฉบับที่ ๓๗๕/๒๕๖๘

เวลา ๐๘.๐๐ น.

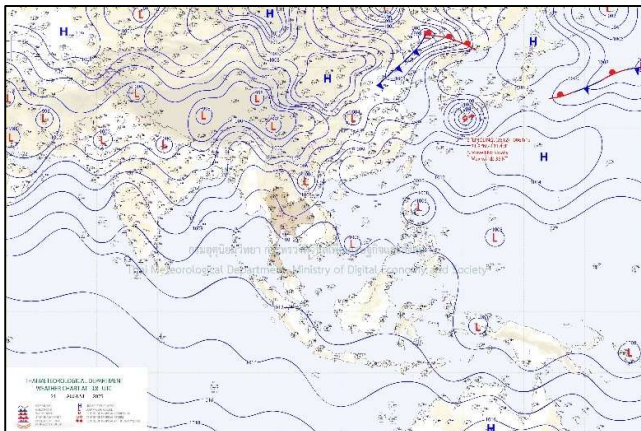
วันที่ ๒๒ สิงหาคม ๒๕๖๘

เรียน รมว.ทส. เลขาธิการ รมว.ทส. ที่ปรึกษา รมว.ทส. ปกท.ทส. รอง ปกท.ทส. อทน. อทบ. และหน่วยงานที่เกี่ยวข้อง

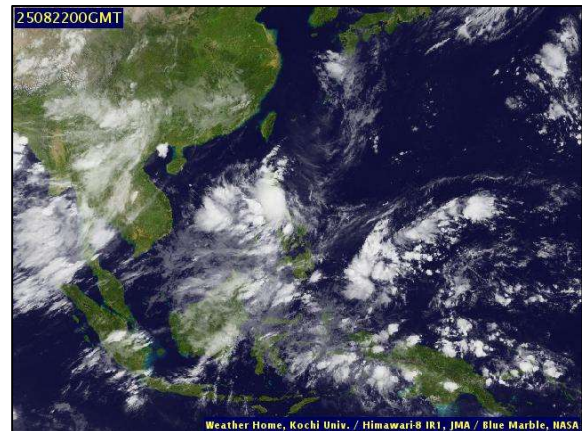
**๑. สภาพอากาศ เวลา ๐๕.๐๐ น.** (กรมอุตุนิยมวิทยา)

พยากรณ์อากาศ ๒๔ ชั่วโมงข้างหน้า ประเทศไทยมีฝนตกหนักบางแห่ง โดยมีฝนตกหนักมากบางพื้นที่บริเวณภาคตะวันออกเฉียงเหนือ ขอให้ประชาชนโดยเฉพาะบริเวณจังหวัดสกลนคร นครพนม นครราชสีมา จันทบุรี และตราด ระวังอันตรายจากฝนตกหนักถึงหนักมากและฝนตกสะสมที่อาจเกิดขึ้นในระยะนี้ไว้ด้วย เนื่องจากมรสุมตะวันตกเฉียงใต้ ที่พัดปกคลุมทะเลอันดามัน ประเทศไทย และอ่าวไทยมีกำลังปานกลาง ประกอบกับมีหย่อมความกดอากาศต่ำปกคลุมบริเวณประเทศลาวตอนบน และเวียดนามตอนบน

สำหรับบริเวณทะเลอันดามันตอนบน มีคลื่นสูง ๑-๒ เมตร ส่วนทะเลอันดามันตอนล่างและอ่าวไทยมีคลื่นสูงประมาณ ๑ เมตร บริเวณที่มีฝนฟ้าคะนองคลื่นสูงมากกว่า ๒ เมตร ขอให้ชาวเรือเดินเรือด้วยความระมัดระวังและหลีกเลี่ยงการเดินเรือในบริเวณที่มีฝนฟ้าคะนอง

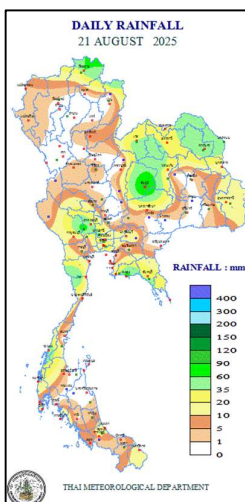


แผนที่อากาศ วันที่ ๒๒ ส.ค. ๒๕๖๘ เวลา ๐๑.๐๐ น.



ภาพถ่ายดาวเทียม วันที่ ๒๒ ส.ค. ๒๕๖๘ เวลา ๐๗.๐๐ น.

**๒. ปริมาณฝนสะสม ณ เวลา ๐๗.๐๐ น.(เมื่อวาน) - ๐๗.๐๐ น.(วันนี้)** (กรมอุตุนิยมวิทยา)



จุดตรวจวัด	ปริมาณฝน (มม.)
จ.ชัยภูมิ	๑๐๔.๙
จ.สมุทรปราการ (สภข.)	๙๕.๖
จ.นครนายก	๙๒.๔
จ.สุพรรณบุรี (อุทอง สภข.)	๘๑.๖
จ.ระยอง	๗๓.๘
จ.เพชรบุรี (หนองพลับ สภข.)	๖๔.๙

๓. ปริมาณฝนสะสมของพื้นที่ลาดเชิงเขา ๑๒ ซม. ที่ผ่านมา (กรมทรัพยากรน้ำ)

รหัสสถานี	จุดตรวจวัด	ปริมาณฝน (มม./๑๒ ซม.)
STN๐๕๕๓	ที่ทำการน้ำตกนางรอง ต.หินตั้ง อ.เมืองนครนายก จ.นครนายก	๘๖.๐
STN๑๔๐๗	บ้านปี่ ต.หวาง อ.เทิง จ.เชียงราย	๗๕.๐
STN๑๓๘๑	บ้านห้วยไคร้ลานทอง ต.เวียง อ.เทิง จ.เชียงราย	๗๒.๕
STN๑๓๗๐	บ้านดง ต.สาริกา อ.เมืองนครนายก จ.นครนายก	๖๙.๐
STN๑๑๔๗	บ้านม้งเก่าหลัง ต.เทอดไทย อ.แม่ฟ้าหลวง จ.เชียงราย	๖๘.๐
STN๐๐๔๖	บ้านร่มฟ้าทอง ต.ปอ อ.เวียงแก่น จ.เชียงราย	๖๕.๕
STN๐๑๑๑	บ้านกะรน ต.กะรน อ.เมืองภูเก็ต จ.ภูเก็ต	๕๗.๕
STN๐๔๖๑	บ้านห้วยไค้ ต.โคกใหญ่ อ.ทาลี จ.เลย	๕๗.๕
STN๐๐๐๗	บ้านขาหย่าง ต.เทอดไท อ.แม่ฟ้าหลวง จ.เชียงราย	๕๑.๕
STN๐๖๑๖	บ้านสันติสุข (บ้านกิวสะไต) ต.ป่าตึง อ.แม่จัน จ.เชียงราย	๕๐.๕

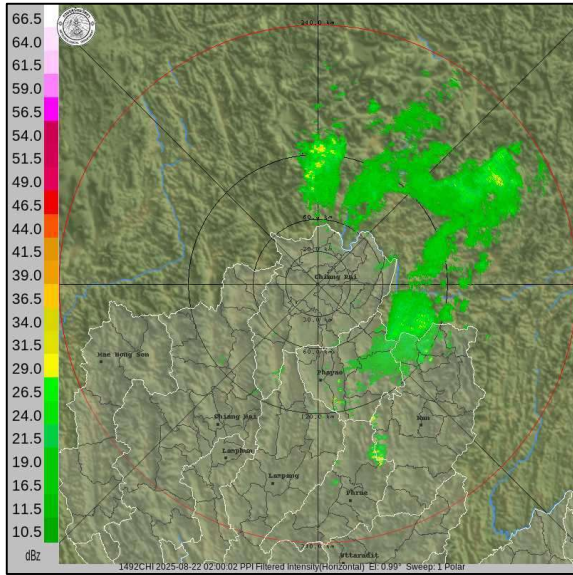
ปริมาณฝนสะสมของพื้นที่ราบลุ่มริมน้ำ ๒๔ ซม. ที่ผ่านมา (กรมทรัพยากรน้ำ)

รหัสสถานี	จุดตรวจวัด	ปริมาณฝน (มม./๒๔ ซม.)
TA๑๗๐๙๐๕	ต.ห้วยแร้ง อ.เมือง จ.ตราด	๑๒๔.๕๐
TC๒๒๐๖๐๔	ต.กะทู้ อ.กะทู้ จ.ภูเก็ต	๙๘.๐๐
TC๑๕๐๕๐๑	ต.วังตาล อ.กบินทร์บุรี จ.ปราจีนบุรี	๙๒.๕๐
TA๑๗๐๖๐๓	ต.สองพี่น้อง อ.ท่าใหม่ จ.จันทบุรี	๗๖.๕๐
TA๑๗๐๓๐๑	ต.สำนักทอง อ.เมือง จ.ระยอง	๗๓.๐๐
TA๑๐๐๒๒๑	ต.ปากน้ำ อ.เมือง จ.สมุทรปราการ	๖๒.๐๐
TA๒๑๐๓๑๓	ต.ยะรัง อ.ยะรัง จ.ปัตตานี	๖๒.๐๐
TA๐๔๐๗๐๖	ต.นาฝาย อ.เมือง จ.ชัยภูมิ	๖๒.๐๐
TA๐๔๐๖๐๑	ต.หนองบัวใหญ่ อ.จัตุรัส จ.ชัยภูมิ	๖๒.๐๐
TA๐๘๑๖๐๑	ต.บ้านด่าน อ.บ้านด่านลานหอย จ.สุโขทัย	๕๘.๐๐

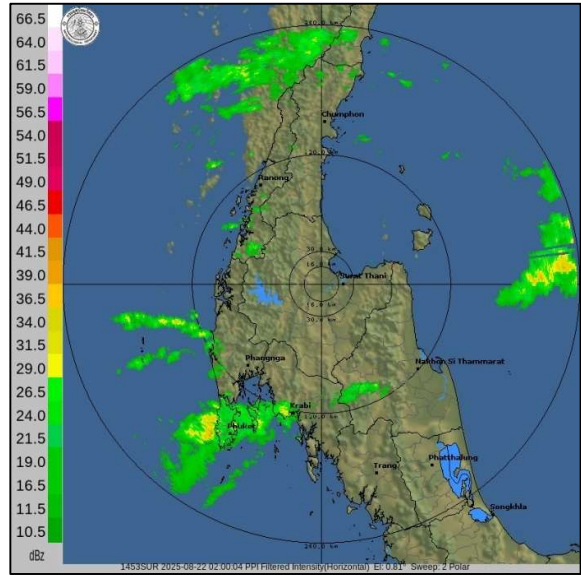
๔. ค่าความชื้นในดิน (กรมทรัพยากรน้ำ/คณะกรรมการแม่น้ำโขง)

ภูมิภาค	ความชื้นในดิน [-] ๗ มิ.ย. ๖๗	ความชื้นในดิน [-] ๗ ก.ค. ๖๘	แนวโน้ม
เหนือ	๔๐ - ๖๐	๒๐ - ๔๐	ลดลง
กลาง	๔๐ - ๖๐	๒๐ - ๔๐	ลดลง
ตะวันออกเฉียงเหนือ	๔๐ - ๖๐	๖๐ - ๘๐	เพิ่มขึ้น
ตะวันออก	๔๐ - ๖๐	๔๐ - ๖๐	ทรงตัว
ตะวันตก	๒๐ - ๔๐	๐ - ๒๐	ลดลง
ใต้	๔๐ - ๖๐	๔๐ - ๖๐	ทรงตัว

**๕. เรดาร์ตรวจอากาศ ณ วันที่ ๒๒ สิงหาคม ๒๕๖๘ (กรมอุตุนิยมวิทยา)**



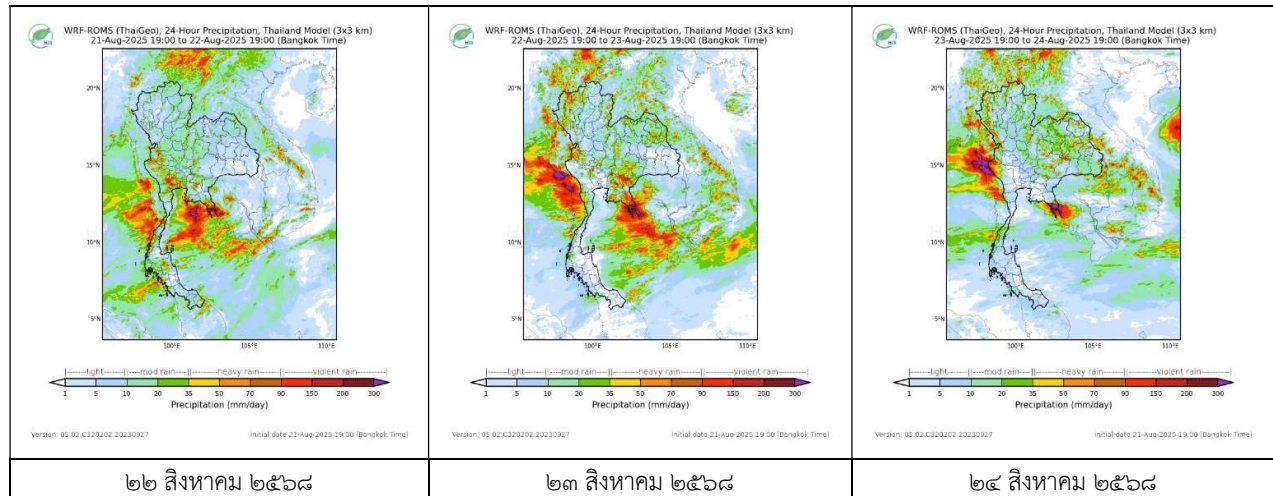
สถานีเชียงราย เวลา ๐๙.๐๐ น.



สถานีสุราษฎร์ธานี เวลา ๐๙.๐๐ น.

จากเรดาร์ตรวจอากาศพบกลุ่มเมฆฝนบริเวณภาคเหนือ และภาคใต้ของประเทศไทย

**๖. แผนภาพคาดการณ์ฝนล่วงหน้า ๓ วัน (สถาบันสารสนเทศทรัพยากรน้ำ (องค์การมหาชน))**



**๗. สถานการณ์น้ำในแหล่งเก็บกักน้ำ ณ วันที่ ๒๑ สิงหาคม ๒๕๖๘ (กรมชลประทาน กรมทรัพยากรน้ำ และสททช.)**

๗.๑ ปริมาณน้ำในอ่างขนาดใหญ่ ๔๗,๘๑๓ ล้าน ลบ.ม. คิดเป็นร้อยละ ๖๗ (ปริมาณน้ำใช้การได้ ๒๔,๒๗๔ ล้าน ลบ.ม. คิดเป็นร้อยละ ๕๑) ปริมาณน้ำในอ่างฯ เทียบกับปี ๒๕๖๗ (๔๒,๓๑๙ ล้าน ลบ.ม. คิดเป็นร้อยละ ๖๐) มากกว่าปี ๒๕๖๗ จำนวน ๕,๔๙๔ ล้าน ลบ.ม. ปริมาณน้ำไหลลงอ่างฯ จำนวน ๒๐๓.๒๖ ล้าน ลบ.ม. ปริมาณน้ำระบายจำนวน ๑๔๓.๔๘ ล้าน ลบ.ม. สามารถรับน้ำได้อีก ๒๓,๑๑๔ ล้าน ลบ.ม.

อ่างเก็บน้ำ	ความจุที่ รมก. (ล้าน ลบ.ม.)	ปริมาตร น้ำในอ่าง		ปริมาตร น้ำใช้การได้		ปริมาตร น้ำไหลลงอ่าง		ปริมาตร น้ำระบาย		ปริมาตรน้ำ รับได้อีก (ล้าน ม. <sup>๓</sup> ) (ความจุที่รมก. ปริมาณน้ำ ปัจจุบัน)
		ปริมาตร (ล้าน ม. <sup>๓</sup> )	% น้ำ เก็บ กัก	ปริมาตร (ล้าน ม. <sup>๓</sup> )	% น้ำใช้ การ	วันนี้ (ล้าน ม. <sup>๓</sup> )	เมื่อวาน (ล้าน ม. <sup>๓</sup> )	วันนี้ (ล้าน ม. <sup>๓</sup> )	เมื่อวาน (ล้าน ม. <sup>๓</sup> )	
๑.ภูมีพล	๑๓,๔๖๒	๙,๐๑๓	๖๗	๕,๒๑๓	๕๔	๔๗.๗๕	๕๗.๔๒	๑๕.๐๒	๑๕.๐๙	๔,๔๔๙
๒.สิริกิติ์	๙,๕๑๐	๗,๘๖๖	๘๓	๕,๐๑๖	๗๕	๓๑.๗๓	๓๖.๖๒	๔๕.๑๖	๕๐.๐๖	๑,๖๔๔
๓.จุฬารัตน์	๑๖๔	๗๗	๔๗	๔๐	๓๑	๐.๕๗	๐.๖๐	๐.๖๑	๐.๖๑	๘๗
๔.อุบลรัตน์	๒,๔๓๑	๖๓๐	๒๖	๔๘	๒	๑๔.๔๗	๖.๔๗	๓.๙๑	๓.๙๒	๑,๘๐๑

๕.ลำปาง	๑,๙๘๐	๘๖๘	๔๔	๗๖๘	๔๑	๔.๘๒	๕.๘๔	๗.๗๔	๘.๗๘	๑,๑๑๒
๖.สุรินทร์	๑,๙๖๖	๑,๐๗๔	๕๕	๒๔๓	๒๑	๒.๕๘	๒.๕๙	๒.๐๑	๒.๐๒	๘๙๒
๗.ป่าสักชลสิทธิ์	๙๖๐	๑๙๘	๒๑	๑๙๕	๒๐	๒๐.๐๐	๑๙.๒๒	๑.๓๐	๑.๓๐	๗๖๒
๘.ศรีนครินทร์	๑๗,๗๔๕	๑๓,๗๒๓	๗๗	๓,๔๕๘	๔๖	๒๐.๓๙	๒๑.๔๗	๑๐.๐๓	๙.๙๖	๔,๐๒๒
๙.วชิราลงกรณ	๘,๘๖๐	๖,๖๐๖	๗๕	๓,๕๙๔	๖๑	๒๓.๙๙	๒๐.๗๖	๑๙.๙๙	๒๐.๐๓	๒,๒๕๔
๑๐.ขุนด่านปราการชล	๒๒๔	๑๒๐	๕๔	๑๑๖	๕๓	๑.๖๐	๒.๒๕	๐.๐๑	๐.๐๑	๑๐๔
๑๑.รัชชประภา	๕,๖๓๙	๓,๙๒๔	๗๐	๒,๕๗๒	๖๐	๕.๔๔	๖.๗๘	๓.๖๑	๓.๕๐	๑,๗๑๕
๑๒.บางยาง	๑,๔๕๔	๖๗๔	๔๖	๓๙๘	๓๔	๒.๘๙	๔.๙๓	๘.๐๑	๑๐.๐๘	๗๘๐

๗.๒ อ่างเก็บน้ำขนาดกลาง ๔๔๘ แห่ง มีปริมาณน้ำ ๒,๙๖๔ ล้าน ลบ.ม. (๕๓%) ปริมาณน้ำใช้การ ๒,๕๕๖ ล้าน ลบ.ม. (๔๙%)

๗.๓ แหล่งน้ำในพื้นที่นอกเขตชลประทาน ๑๐๒,๐๙๙ แห่ง มีปริมาณน้ำรวม ๔,๘๙๓ ล้าน ลบ.ม. (๕๗%)

๗.๔ แหล่งน้ำขนาดเล็กนอกเขตชลประทาน ๒๗๓ แห่ง ตรวจสอบโดยกรมทรัพยากรน้ำ เริ่มต้นฤดูฝน มีปริมาณน้ำ ๒๙๙.๙ ล้าน ลบ.ม.

(๕๗%) ปริมาณน้ำปัจจุบัน ๔๒๔.๔ ล้าน ลบ.ม. (๗๖%)

ภูมิภาค	จำนวน (แห่ง)	ปริมาณรวม (ล้าน ลบ.ม.)	ปริมาณน้ำ (ล้าน ลบ.ม.)							ปัจจุบัน	
			เดือน						๔ ส.ค. ๒๕๖๘	ร้อยละ	
			ก.พ. ๒๕๖๘	มี.ค. ๒๕๖๘	เม.ย. ๒๕๖๘	พ.ค. ๒๕๖๘	มิ.ย. ๒๕๖๘	ก.ค. ๒๕๖๘			
เหนือ	๑๗,๒๔๙	๙๙๒	๗๕๕	๖๔๒	๕๙๔	๕๔๘	๖๑๔	๗๓๙	๗๓๙	๗๔	
ตะวันออกเฉียงเหนือ	๕๔,๕๔๗	๔,๓๘๒	๒,๕๖๔	๒,๑๖๒	๒,๑๐๒	๑,๙๑๕	๒,๖๗๙	๒,๗๖๐	๒,๗๖๐	๖๓	
กลาง	๑๖,๓๖๗	๑,๕๗๔	๘๖๑	๗๓๒	๖๙๘	๖๑๕	๖๐๔	๖๑๐	๖๑๐	๓๘	
ตะวันออกเฉียง	๗,๘๐๔	๙๙๒	๗๒๔	๖๐๔	๕๘๙	๕๒๕	๖๘๔	๖๙๔	๖๙๔	๖๙	
ตะวันตก	๒,๕๐๖	๑๙๒	๙๕	๘๒	๘๐	๗๔	๕๓	๕๒	๕๒	๒๗	
ใต้	๓,๖๒๖	๓๓๘	๒๗๘	๒๕๒	๒๔๘	๒๔๕	๒๑๐	๑๙๙	๑๙๙	๕๙	
รวม	๑๐๒,๐๙๙.๐๐	๘,๔๗๐	๕,๒๗๗	๔,๔๗๔	๔,๓๑๑	๓,๙๒๒	๔,๘๔๔	๕,๐๕๔	๕,๐๕๔	๕๙	

๘. สถานการณ์น้ำในประเทศ ณ วันที่ ๑๙ - ๒๒ สิงหาคม ๒๕๖๘ (กรมชลประทาน)

สถานี	แม่น้ำ	อำเภอ	จังหวัด	ระดับตลิ่ง (ม. รทก.)	ระดับน้ำ (ม.รทก.)				แนวโน้ม	เปรียบเทียบระดับตลิ่ง
					อังคาร ๑๙ ส.ค.	พุธ ๒๐ ส.ค.	พฤหัสบดี ๒๑ ส.ค.	ศุกร์ ๒๒ ส.ค.		
					๑๙	๒๐	๒๑	๒๒		
P.๑	ปิง	เมือง	เชียงใหม่	๓.๗๐	๑.๗๒	๑.๕๗	๑.๔๑	๑.๔๒	เพิ่มขึ้น	-๒.๒๘
W.๑C	วัง	เมือง	ลำปาง	๕.๒๐	๑.๗๐	๑.๓๔	๐.๙๑	๐.๕๑	ลดลง	-๔.๖๙
Y.๑๖	ยม	บางระกำ	พิษณุโลก	๗.๓๐	๗.๕๙	๗.๗๑	๗.๘๒	๗.๘๖	เพิ่มขึ้น	ล้นตลิ่ง
N.๗A	น่าน	เมือง	พิจิตร	๙.๘๗	๘.๘๐	๙.๐๒	๙.๑๓	๙.๑๑	ลดลง	-๐.๗๖
C.๒	เจ้าพระยา	เมือง	นครสวรรค์	๒๕.๗๐	๒๑.๕๙	๒๑.๕๘	๒๑.๖๐	๒๑.๖๖	เพิ่มขึ้น	-๔.๐๔
C.๑๓	เจ้าพระยา	สรรพยา	ชัยนาท	๑๖.๓๔	๑๑.๘๒	๑๒.๐๓	๑๒.๒๐	๑๒.๐๓	ลดลง	-๔.๓๑
M.๖A	มูล	สตึก	บุรีรัมย์	๗.๙๕	๑.๒๓	๑.๓๑	๑.๒๘	๑.๐๘	ลดลง	-๖.๘๗
M.๑๙๑	ลำตะคอง	เมือง	นครราชสีมา	๓.๕๐	๑.๓๘	๐.๕๘	๑.๒๓	๑.๒๒	ลดลง	-๒.๒๘
M.๗	มูล	เมือง	อุบลราชธานี	๗.๐๐	๓.๐๕	๓.๐๔	๓.๐๑	๓.๑๑	เพิ่มขึ้น	-๓.๘๙
M.๖๙	ลำเซบก	ตระการพืชผล	อุบลราชธานี	๙.๗๐	๑.๔๒	๑.๓๕	๑.๒๗	๑.๒๒	ลดลง	-๘.๔๘
X.๖๔	คลองท่าแซะ	ท่าแซะ	ชุมพร	๑๗.๑๓	๘.๕๕	***	***	***	***	***
X.๒๐๓	ภาคใต้ฝั่งตะวันออกตอนบน	เมือง	นครศรีธรรมราช	๑๐.๕๐	๗.๘๙	๗.๘๕	๗.๘๓	๗.๘๐	ลดลง	-๒.๗๐
X.๒๗๔	แม่น้ำโก-ลก	แว้ง	นราธิวาส	๒๓.๕๐	๑๘.๕๘	๑๘.๑๓	๑๘.๑๐	๑๘.๖๑	เพิ่มขึ้น	-๔.๘๙
X.๓๗A	แม่น้ำตาปี	พระแสง	สุราษฎร์ธานี	๑๑.๗๐	๖.๒๙	๕.๙๖	๕.๗๓	๕.๕๗	ลดลง	-๖.๑๓

\*\*\* ยังไม่ได้รับรายงาน

### สถานการณ์ระดับน้ำสูงสุดในประเทศ ณ วันที่ ๒๒ สิงหาคม ๒๕๖๘ (กรมทรัพยากรน้ำ)

รหัสสถานี	จุดตรวจวัด	ระดับตลิ่ง (ม.รทก.)	ระดับน้ำ (ม.รทก.)
TC๐๓๐๑๑๕	ต.บ้านแซว อ.เชียงแสน จ.เชียงราย	๓๖๑.๓๒	๓๖๑.๖๐
TA๐๙๒๓๐๕	ต.ทับกฤชใต้ อ.ชุมแสง จ.นครสวรรค์	๒๔.๔๙	๒๓.๙๒
TA๒๑๐๔๐๒	ต.ปิยามูมั่ง อ.ยะหริ่ง จ.ปัตตานี	๐.๕๘	๐.๓๒
TA๒๑๐๕๐๘	ต.ตะลุบัน อ.สายบุรี จ.ปัตตานี	๐.๖๓	๐.๓๗
TC๒๒๐๓๐๖	ต.กะเปอร์ อ.กะเปอร์ จ.ระนอง	๒.๒๐	๑.๗๓
TC๑๕๐๕๐๓	ต.บ้านสร้าง อ.บ้านสร้าง จ.ปราจีนบุรี	๒.๒๔	๒.๐๒
TC๒๐๕๑๒	ต.ห้วยลาน อ.ดอกคำใต้ จ.พะเยา	๓๗๔.๗๒	๓๗๓.๕๘
TA๑๐๐๒๒๐	ต.วัดกัลยาณ์ อ.ธนบุรี จ.กรุงเทพมหานคร	๑.๔๖	๐.๐๑
TA๑๐๐๒๑๙	ต.บางปรอก อ.เมือง จ.ปทุมธานี	๒.๕๗	๑.๑๕
TA๑๓๐๒๐๔	ต.สามพราน อ.สามพราน จ.นครปฐม	๑.๗๙	๐.๙๙

### ๙. สถานการณ์น้ำในพื้นที่ลุ่มน้ำโขง ณ วันที่ ๒๒ สิงหาคม ๒๕๖๘ (คณะกรรมการน้ำโขง)

สถานี	ระดับ อ้างอิง (ม.รทก.)	ระดับ ตลิ่ง (ม.)	ระดับน้ำ (ม.)					เปรียบเทียบ ระดับ ตลิ่ง (ม.)	ผลต่างของระดับน้ำ (ม.)		แนวโน้ม
			๑๘ ส.ค.	๑๙ ส.ค.	๒๐ ส.ค.	๒๑ ส.ค.	๒๒ ส.ค.		๓ วัน ย้อนหลัง	๕ วัน ย้อนหลัง	
อ.เชียงแสน จ.เชียงราย	๓๕๗.๑๑๐	๑๒.๘๐	๕.๐๖	๕.๙๑	๕.๖๖	๕.๔๖	๕.๘๘	-๗.๙๒	๐.๒๒	-๐.๑๘	เพิ่มขึ้น
อ.เชียงคาน จ.เลย	๑๙๔.๑๑๘	๑๖.๐๐	๑๑.๑๓	๑๐.๔๐	๑๐.๒๒	๑๐.๓๖	๑๐.๔๐	-๕.๖๐	๐.๑๘	-๐.๗๓	เพิ่มขึ้น
อ.เมือง จ.หนองคาย	๑๕๓.๖๔๘	๑๒.๒๐	๘.๙๖	๘.๗๒	๘.๑๒	๗.๘๕	๗.๙๒	-๔.๒๘	-๐.๒๐	-๑.๐๔	เพิ่มขึ้น
อ.เมือง จ.นครพนม	๑๓๒.๖๘๐	๑๒.๐๐	๘.๔๐	๘.๓๓	๘.๓๓	๘.๑๘	๗.๙๗	-๔.๐๓	-๐.๓๖	-๐.๔๓	ลดลง
อ.เมือง จ.มุกดาหาร	๑๒๔.๒๑๙	๑๒.๕๐	๘.๐๙	๗.๙๖	๗.๙๖	๗.๙๓	๗.๗๘	-๔.๗๒	-๐.๑๘	-๐.๓๑	ลดลง
อ.โขงเจียม จ.อุบลราชธานี	๘๙.๐๓๐	๑๔.๕๐	๙.๐๙	๙.๑๘	๙.๐๗	๘.๙๙	๘.๘๗	-๕.๖๓	-๐.๒๐	-๐.๒๒	ลดลง

\*\*\*ไม่มีสถานการณ์

### ๑๐. สถานการณ์เตือนภัย Early Warning ณ วันที่ ๒๒ สิงหาคม ๒๕๖๘ (กรมทรัพยากรน้ำ)

การแจ้งเตือน	สถานี	การแจ้งเตือน	ช่วงเวลา
<b>เตือนสีแดง (อพยพ)</b>	บ้านนาโต ตำบลแม่สลองใน อำเภอแม่ฟ้าหลวง จ.เชียงราย	ค่าระดับน้ำ ๓.๖๑ เมตร ระดับวิกฤติ ๓.๕๐ เมตร	๒๒ ส.ค.๖๘/๐๔.๓๗ น.
<b>เตือนสีเหลือง (เตือนภัย)</b>	บ้านกระน ตำบลกระน อำเภอเมืองภูเก็ต จังหวัดภูเก็ต ชุมชนกะตะ ตำบลกระน อำเภอเมืองภูเก็ต จังหวัดภูเก็ต ชุมชนบึกแก้วหาลา ตำบลกะทู้ อำเภอกะทู้ จังหวัดภูเก็ต บ้านขุนต้า ตำบลตบตา อำเภอเทิง จังหวัดเชียงราย บ้านห้วยยาโน ตำบลป่าตึง อำเภอแม่จัน จังหวัดเชียงราย บ้านแม่สาย (บ้านถ้ำผาจม) ต.เวียงพางคำ อ.แม่สาย จ.เชียงราย	ปริมาณฝนสะสม ๑๒ ชั่วโมง ๙๔.๕ มิลลิเมตร ปริมาณฝนสะสม ๑๒ ชั่วโมง ๘๕.๕ มิลลิเมตร ปริมาณฝนสะสม ๑๒ ชั่วโมง ๘๘.๕ มิลลิเมตร ปริมาณฝนสะสม ๑๒ ชั่วโมง ๑๐๑.๐ มิลลิเมตร ค่าระดับน้ำ ๓.๑๖ เมตร ระดับวิกฤติ ๓.๕๐ เมตร ค่าระดับน้ำ ๓.๕๒ เมตร ระดับวิกฤติ ๔.๐๐ เมตร	๒๒ ส.ค.๖๘/๐๙.๔๒ น. ๒๒ ส.ค.๖๘/๐๙.๔๑ น. ๒๒ ส.ค.๖๘/๐๙.๓๗ น. ๒๒ ส.ค.๖๘/๐๘.๓๐ น. ๒๒ ส.ค.๖๘/๐๘.๑๐ น. ๒๑ ส.ค.๖๘/๒๒.๕๐ น.
<b>เตือนสีเขียว (เฝ้าระวัง)</b>	บ้านร่มฟ้าทอง ตำบลปอ อำเภอเวียงแก่น จังหวัดเชียงราย บ้านสามัคคีใหม่ ตำบลแม่ฟ้าหลวง อ.แม่ฟ้าหลวง จ.เชียงราย บ้านม่วงคำ ตำบลสนางแล อำเภอเมืองเชียงราย จังหวัดเชียงราย	ปริมาณฝนสะสม ๑๒ ชั่วโมง ๘๓.๐ มิลลิเมตร ค่าระดับน้ำ ๒.๕๕ เมตร ระดับวิกฤติ ๔.๕๐ เมตร ปริมาณฝนสะสม ๑๒ ชั่วโมง ๘๖.๐ มิลลิเมตร	๒๒ ส.ค.๖๘/๐๗.๓๓ น. ๒๒ ส.ค.๖๘/๐๖.๔๔ น. ๒๒ ส.ค.๖๘/๐๕.๕๕ น.

\*\*\*สำนักงานทรัพยากรน้ำภาคที่เกี่ยวข้องได้ดำเนินการแจ้งอาสาสมัครและเครือข่าย รวมถึงหน่วยงานที่เกี่ยวข้องในพื้นที่เสี่ยงภัยแล้ว

### ๑๑. พื้นที่ติดตามและเฝ้าระวังสถานการณ์ภัยพิบัติภัย ณ วันที่ ๒๒ สิงหาคม ๒๕๖๘ (กรมทรัพยากรธรณี)

เนื่องจากในพื้นที่เสี่ยงภัยแผ่นดินถล่มมีฝนตก ประกอบกับมีพื้นที่ลาดชันปริมาณน้ำฝนที่อาจก่อให้เกิดแผ่นดินถล่ม ล่วงหน้า โดยเฉพาะในบริเวณภาคเหนือ จังหวัดแม่ฮ่องสอน อุดรดิตถ์ ภาคตะวันออก จังหวัดตราด จันทบุรี ระยอง และ ภาคใต้ จังหวัดภูเก็ต ศูนย์ปฏิบัติการธรณีพิบัติภัย จึงได้ทำการเฝ้าระวังและติดตามสถานการณ์ภัยพิบัติภัยแผ่นดินถล่มและ น้ำป่าไหลหลากเป็นพิเศษและจะทำการแจ้งอาสาสมัครเครือข่ายในพื้นที่เสี่ยงภัยต่อไป

**๑๒. เหตุการณ์วิกฤติน้ำปัจจุบัน ณ วันที่ ๒๒ สิงหาคม ๒๕๖๘** [๑๕.๐๐ น. (เมื่อวาน) – ๐๘.๐๐ น. (วันนี้)]

ไม่มีสถานการณ์

**๑๓. สถานการณ์ภาวะน้ำท่วม และสถานการณ์ฝนแล้ง/ฝนทิ้งช่วง ณ วันที่ ๒๒ สิงหาคม ๒๕๖๘** (ปก.)

ไม่มีสถานการณ์

**๑๔. ลักษณะอากาศ ๗ วันข้างหน้า (ระหว่างวันที่ ๒๑ – ๒๗ สิงหาคม ๒๕๖๘)** (กรมอุตุนิยมวิทยา)

ในช่วงวันที่ ๒๑ – ๒๗ ส.ค. ประเทศไทยจะมีฝนเพิ่มขึ้น และมีฝนตกหนักบางแห่ง โดยมีฝนตกหนักมากบางพื้นที่บริเวณภาคตะวันออกเฉียงเหนือและภาคใต้ฝั่งตะวันตก เนื่องจากร่องมรสุมจะเลื่อนลงมาพาดผ่านภาคเหนือตอนล่าง ภาคกลางตอนบน และภาคตะวันออกเฉียงเหนือ เข้าสู่หย่อมความกดอากาศต่ำบริเวณทะเลจีนใต้ตอนกลาง ประกอบกับมรสุมตะวันตกเฉียงใต้ที่พัดปกคลุมทะเลอันดามัน ประเทศไทย และอ่าวไทยจะมีกำลังแรงขึ้น

สำหรับคลื่นลมบริเวณทะเลอันดามันและอ่าวไทยมีกำลังปานกลางตลอดช่วง โดยทะเลอันดามันตอนบนและอ่าวไทยตอนบนมีคลื่นสูง ๑ - ๒ เมตร ส่วนทะเลอันดามันตอนล่างและอ่าวไทยตอนล่างมีคลื่นสูงประมาณ ๑ เมตร บริเวณที่มีฝนฟ้าคะนองคลื่นสูงมากกว่า ๒ เมตร

อนึ่ง ในช่วงวันที่ ๒๔ – ๒๖ ส.ค. คาดว่าหย่อมความกดอากาศต่ำกำลังแรงที่ปกคลุมบริเวณทะเลจีนใต้ตอนกลางมีแนวโน้มเคลื่อนเข้าใกล้ชายฝั่งประเทศเวียดนามตอนบน ทั้งนี้ขอให้ประชาชนติดตามข้อมูลจากกรมอุตุนิยมวิทยาอย่างต่อเนื่อง

**๑๕. ความช่วยเหลือพื้นที่ประสบปัญหาน้ำท่วมสะสมของกรมทรัพยากรน้ำ**

ความช่วยเหลือในพื้นที่ประสบปัญหาน้ำท่วม ตั้งแต่วันที่ ๑ ตุลาคม ๒๕๖๗ – ๒๒ สิงหาคม ๒๕๖๘

หน่วยงาน	จังหวัด	ปริมาณการ สูบน้ำ (ลบ.ม.)	ปริมาณการ แจกจ่ายน้ำ อุปโภค (ลิตร)	ประโยชน์ที่ได้รับ			
				อุปโภค-บริโภค		พื้นที่เกษตร (ไร่)	
				ครัวเรือน	ประชากร	ไร่	ชนิดพืช
สทท.๑	ลำปาง	๓๘,๐๘๐	๑๒๑,๒๐๐	๕๒๐	๑,๖๗๕	๖๐	ชุมชนบ้านเรือน
	ตาก	-	๑,๒๐๐	-	-	-	-
	เชียงใหม่	๒,๘๔๕,๔๖๐	๑,๒๐๐	๑๒,๕๗๘	๓๕,๖๕๗	๓๑,๔๔๗	ชุมชนบ้านเรือน คำชาย, สนง.บ้านพัก ราชการ,ชาวบ้าน
	เชียงราย	-	๖๐๐	-	-	-	-
	พะเยา	๔,๕๐๐	๓๗,๒๐๐	๓๔๐	๙๓๗	-	-
สทท.๒	กรุงเทพมหานคร	๖๖๔,๒๐๐	-	๑,๕๐๐	๒,๗๐๐	-	-
	สระบุรี	๔๘๔,๙๒๐	-	๓,๔๔๕	๙,๒๐๐	-	-
	นครสวรรค์	๘๓๒,๖๘๐	-	๒,๗๖๔	๙,๒๐๗	๑๙,๐๐๐	นาข้าว
	เพชรบูรณ์	๖๙,๖๖๐	-	-	๑,๓๙๐	-	-
สทท.๓	อุดรธานี	๑๐,๔๑๖,๗๐๘	-	๓๖,๐๔๔	๙๓,๖๕๖	-	-
	เลย	๕,๔๓๗,๕๑๒	-	๑๘๒,๓๐๔	๕๐๒,๐๑๔	-	-
	หนองคาย	๖๙,๔๐๘	-	๓๖๐	๑,๓๐๐	๑๐๐	ข้าว
สทท.๔	ขอนแก่น	๘,๐๑๒,๕๐๐	-	๕๒,๕๔๗	๘๔,๙๗๗	-	-
สทท.๕	นครราชสีมา	๘๖๐,๑๖๐	-	๘,๓๖๔	๑๘,๖๓๕	-	-
สทท.๖	ระยอง	๑๒๔,๘๐๐	-	๔,๘๐๐	๑๙,๒๗๒	-	-
	ปราจีนบุรี	๓๒๘,๙๕๐	-	๘,๑๒๔	๑๒,๘๘๓	-	-
	ฉะเชิงเทรา	๑๖,๐๐๐	-	๘๕	๒๓๒	๑,๕๐๐	นาข้าว
	สระแก้ว	๘๖,๔๐๐	-	๒,๑๘๒	๓,๘๗๖	๕,๕๒๘	นาข้าว
	ตราด	๑๓๓,๒๐๐	-	๔๐๙	๘๕๖	๘๐๐	ทุเรียน,เงาะ, ปาล์มน้ำมัน, ยางพารา และนาข้าว
สทท.๗	ราชบุรี	๔๒๑,๗๔๐	-	๒,๒๒๙	๖,๒๒๓	๑,๐๑๐	ฝรั่ง,มะพร้าว,ข้าวโพด,กล้วย
	สุพรรณบุรี	๒,๔๕๑,๘๗๐	-	๒,๙๔๓	๑๐,๓๔๖	๗,๓๐๐	นาข้าว
	นครปฐม	๕๓๙,๔๖๐	-	๑,๗๖๒	๒,๔๑๕	๕๗๐	นาข้าว,มะม่วง,มะพร้าว,ส้มโอ

สทพ.๘	สงขลา	๓,๔๔๕,๔๘๐	-	๘๐,๑๑๕	๒๓๑,๘๐๕	๓๐,๑๕๐	ยางพารา/มะพร้าว/ผักสวนครัว/ ทุเรียน/สละ/ลองกอง/ข้า้ปะดะ/เล็ียง ปลานิล,ปลาชวย ไรนา กัวย ปาล์ม
	ปัตตานี	๑,๑๔๖,๙๖๐	-	๓,๔๐๐	๑๓,๐๐๐	๔,๐๕๐	ไร้อ้อย เล็ียงสัตว์(เป็ด ไก่ แพะ)
	พัทลุง	๒๔๔,๖๒๐	-	๑,๖๐๐	๓,๐๐๐	๒,๕๐๐	ชุมชนบ้านเรื่อน ค้าขาย, สมนง.บ้านพัก ราชการ,ชาวบ้าน
สทพ.๙	พิษณุโลก	๕๘,๓๒๐	๑,๐๘๐	๒๑๗	๔,๓๓๒	-	-
	สุโขทัย	๔๓๘,๕๔๐	๘๓๔	๗,๐๗๑	๑๔,๔๗๑	๓,๓๐๐	ชุมชนบ้านเรื่อน
	น่าน	๒,๒๒๐	๑๒๖,๓๐๐	๒,๒๙๘	๔,๘๙๓	๑๖๐	ข้า้โพด,สวนลำไย,สวนยาง
	แพร่	๑๘๐,๑๒๐	๗๕๖	๖,๒๘๔	๑๕,๙๗๐	๑,๘๐๐	ข้า้โพด
	อุตรดิตถ์	๑๑,๒๘๐	๕๐๔	๘๙๖	๒,๕๗๕	-	-
	พิจิตร	๑๔๑,๐๐๐	-	๒๐๐	๑,๐๐๐	๑,๑๔๐	นาข้า้
สทพ.๑๐	ภูเก็ต	๔๒๗,๐๐๐	-	๑,๑๔๐	๓,๖๘๕	๓๐	ยางพารา
	สุราษฎร์ธานี	๔๐,๕๐๐	-	๔๓	๑๕๐	-	
สทพ.๑๑	อุบลราชธานี	๙๓๐,๐๐๐	-	๖๒๖	๒,๓๔๖	-	-
	<b>๓๔ จังหวัด</b>	<b>๔๐,๙๑๐,๗๒๘</b>	<b>๒๙๐,๘๗๔</b>	<b>๔๒๗,๑๙๐</b>	<b>๑,๑๑๔,๖๗๘</b>	<b>๑๑๐,๔๔๕</b>	<b>-</b>

จึงเรียนมาเพื่อโปรดทราบ

**นายธีระชุน บุญสิทธิ์**  
**อธิบดีกรมทรัพยากรน้ำ**  
 ประธานคณะทำงานศูนย์ปฏิบัติการ  
 ทรัพยากรธรรมชาติและสิ่งแวดล้อม (ด้านทรัพยากรน้ำ)