



# รายงานการเฝ้าระวังติดตามสถานการณ์น้ำและความช่วยเหลือ ศูนย์ปฏิบัติการทรัพยากรธรรมชาติและสิ่งแวดล้อม (ด้านทรัพยากรน้ำ) กระทรวงทรัพยากรธรรมชาติและสิ่งแวดล้อม



กองวิเคราะห์และประเมินสถานการณ์น้ำ กรมทรัพยากรน้ำ

โทรศัพท์ ๐ ๒๒๗๑ ๖๐๐๐ ต่อ ๖๔๔๕ โทรสาร ๐ ๒๒๗๘ ๖๖๒๙ www.dwr.go.th IDLine: mekhalawoc Email: mekhala@dwr.mail.go.th

รายงานฉบับที่ ๓๖๐/๒๕๖๘

เวลา ๐๘.๐๐ น.

วันที่ ๑๒ สิงหาคม ๒๕๖๘

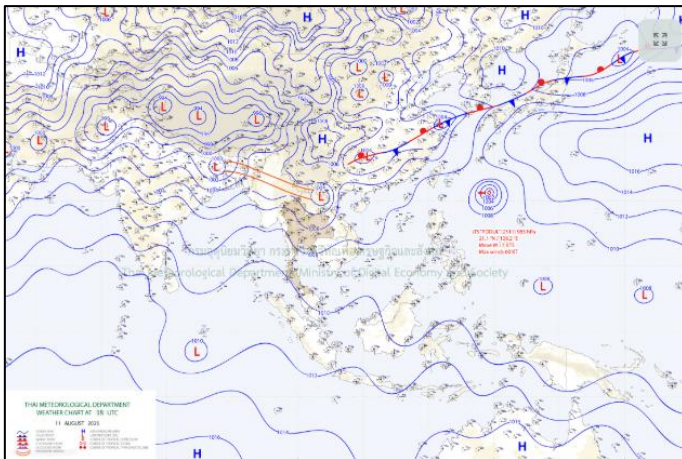
เรียน รมว.ทส. เลขาธิการ รมว.ทส. ที่ปรึกษา รมว.ทส. ปกท.ทส. รอง ปกท.ทส. อทน. อทบ. และหน่วยงานที่เกี่ยวข้อง

## ๑. สภาวะอากาศ เวลา ๐๕.๐๐ น. (กรมอุตุนิยมวิทยา)

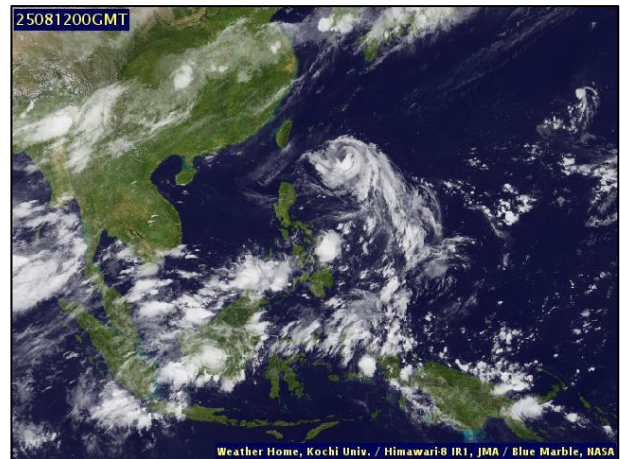
พยากรณ์อากาศ ๒๔ ชั่วโมงข้างหน้า ประเทศไทยมีฝนตกหนักบางแห่ง โดยมีฝนตกหนักมากบางพื้นที่บริเวณภาคตะวันออกเฉียงเหนือ ขอให้ประชาชนบริเวณประเทศไทยระวังอันตรายจากฝนตกหนักถึงหนักมากและฝนที่ตกสะสม ซึ่งอาจทำให้เกิดน้ำท่วมฉับพลันและน้ำป่าไหลหลาก โดยเฉพาะพื้นที่ลาดเชิงเขาใกล้ทางน้ำไหลผ่านและพื้นที่ลุ่มไว้ด้วย เนื่องจากมีร่องมรสุมพาดผ่านตอนบนของภาคเหนือ ประเทศลาวตอนบน เข้าสู่หย่อมความกดอากาศต่ำบริเวณประเทศเวียดนามตอนบน ประกอบกับมรสุมตะวันตกเฉียงใต้กำลังปานกลางพัดปกคลุมทะเลอันดามัน ประเทศไทย และอ่าวไทย

สำหรับคลื่นลมบริเวณทะเลอันดามันและอ่าวไทยตอนบนมีกำลังปานกลาง โดยทะเลอันดามันตอนบนและอ่าวไทยตอนบน มีคลื่นสูงประมาณ ๒ เมตร บริเวณที่มีฝนฟ้าคะนองคลื่นสูงมากกว่า ๒ เมตร ส่วนทะเลอันดามันตอนล่างมีคลื่นสูง ๑ - ๒ เมตร บริเวณที่มีฝนฟ้าคะนองคลื่นสูงมากกว่า ๒ เมตร ขอให้ชาวเรือบริเวณทะเลอันดามันและอ่าวไทยเดินเรือด้วยความระมัดระวัง และหลีกเลี่ยงการเดินเรือในบริเวณที่มีฝนฟ้าคะนองไว้ด้วย

พายุดีเปรสชัน “โพดุล” (PODUL) บริเวณมหาสมุทรแปซิฟิก คาดว่าจะเคลื่อนผ่านเกาะไต้หวัน และเคลื่อนขึ้นฝั่งบริเวณด้านตะวันออกเฉียงเหนือของประเทศไทยในช่วงวันที่ ๑๓ - ๑๔ ส.ค. โดยพายุนี้ไม่เคลื่อนเข้าสู่ประเทศไทย

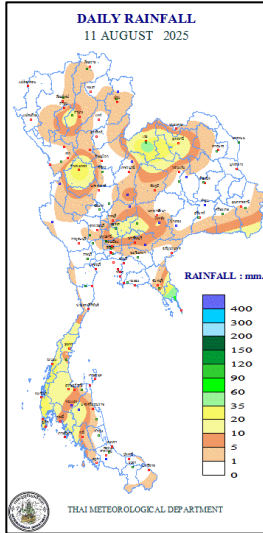


แผนที่อากาศ วันที่ ๑๒ ส.ค. ๒๕๖๘ เวลา ๐๑.๐๐ น.



ภาพถ่ายดาวเทียม วันที่ ๑๒ ส.ค. ๒๕๖๘ เวลา ๐๗.๐๐ น.

๒. ปริมาณฝนสะสม ณ เวลา ๐๗.๐๐ น.(เมื่อวาน) - ๐๗.๐๐ น.(วันนี้) (กรมอุตุนิยมวิทยา)



จุดตรวจวัด	ปริมาณฝน (มม.)
จ.นครนายก	๑๗๘.๓
จ.ตราด	๑๑๔.๒
จ.ลำปาง (เถิน)	๕๕.๒
จ.เลย (สภข.)	๕๕.๐
จ.ภูเก็ต (ศูนย์ฯ)	๓๗.๕
จ.ระนอง	๒๗.๙

๓. ปริมาณฝนสะสมของพื้นที่ลาดเชิงเขา ๑๒ ชม. ที่ผ่านมา (กรมทรัพยากรน้ำ)

รหัสสถานี	จุดตรวจวัด	ปริมาณฝน (มม./๑๒ ชม.)
STN๑๑๗๖	บ้านปงแก่น ต.จางเหนือ อ.แม่เมาะ จ.ลำปาง	๖๕.๕
STN๐๖๐๔	บ้านห้วยจะค่าน ต.ทต.ปิงโค้ง อ.เชียงดาว จ.เชียงใหม่	๖๕.๐
STN๑๕๑๒	บ้านห้วยสำน ต.สันทราย อ.พร้าว จ.เชียงใหม่	๔๗.๕
STN๑๕๑๙	บ้านแม่หล่ง ต.นาสัก อ.แม่เมาะ จ.ลำปาง	๔๖.๕
STN๑๔๙๑	บ้านแม่แปง ต.นาพูน อ.วังชิ้น จ.แพร่	๔๔.๐
STN๑๕๓๑	บ้านม่วงเจริญราษฎร์ ต.บ่อสวก อ.เมืองน่าน จ.น่าน	๔๑.๐
STN๐๒๗๔	บ้านหนองคล้า ต.ท่ามะปราง อ.แก่งคอย จ.สระบุรี	๔๑.๐
STN๑๒๔๐	บ้านหนองหล่ม ต.หนองหล่ม อ.ห้างฉัตร จ.ลำปาง	๓๙.๐
STN๑๓๗๓	บ้านเขาเกตุ ต.ทับกวาง อ.แก่งคอย จ.สระบุรี	๓๘.๐
STN๒๐๐๑	บ้านนาแก้วตะวันตก ต.นาแก้ว อ.เกาะคา จ.ลำปาง	๓๘.๐

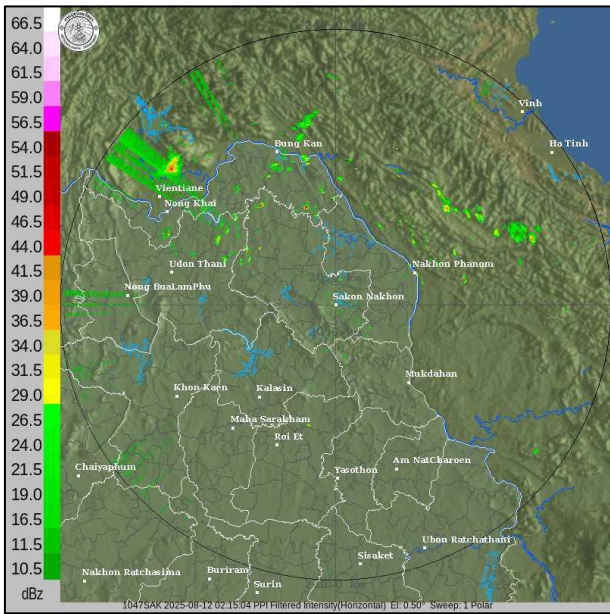
ปริมาณฝนสะสมของพื้นที่ราบลุ่มริมน้ำ ๒๔ ชม. ที่ผ่านมา (กรมทรัพยากรน้ำ)

รหัสสถานี	จุดตรวจวัด	ปริมาณฝน (มม./๒๔ ชม.)
TC๐๑๑๘๐๙	ต.แม่ต๋าน อ.ท่าสองยาง จ.ตาก	๖๒.๕๐
TA๐๔๑๕๐๗	ต.โคกมน อ.น้ำหนาว จ.เพชรบูรณ์	๖๒.๐๐
TC๑๕๑๐๐๔	ต.ท่าข้าม อ.บางปะกง จ.ฉะเชิงเทรา	๔๘.๕๐
TC๒๒๐๖๐๓	ต.เทพกระษัตรี อ.ถลาง จ.ภูเก็ต	๔๔.๐๐
TA๑๗๐๙๐๓	ต.บ่อเวฬุ อ.ขลุง จ.จันทบุรี	๓๕.๕๐
TC๒๒๐๕๑๐	ต.ถ้ำน้ำผุด อ.เมือง จ.พังงา	๓๓.๐๐
TA๐๔๐๕๐๒	ต.สัมปอ อ.จัตุรัส จ.ชัยภูมิ	๓๐.๕๐
TA๒๑๐๓๑๓	ต.ยะรัง อ.ยะรัง จ.ปัตตานี	๒๗.๐๐
TA๐๘๑๑๐๑	ต.ทุ่งแล้ง อ.ลอง จ.แพร่	๒๗.๐๐
TA๐๓๑๙๐๒	ต.บ้านจันทน์ อ.บ้านดุง จ.อุดรธานี	๒๖.๐๐

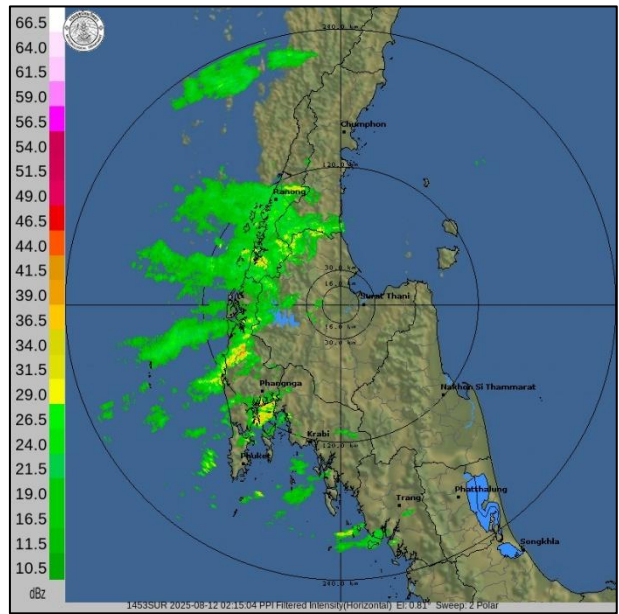
๔. ค่าความชื้นในดิน (กรมทรัพยากรน้ำ/คณะกรรมการจัดการแม่น้ำโขง)

ภูมิภาค	ความชื้นในดิน [-] ๔ เม.ย. ๖๗	ความชื้นในดิน [-] ๔ มิ.ย. ๖๘	แนวโน้ม
เหนือ	๐ - ๒๐	๔๐ - ๖๐	เพิ่มขึ้น
กลาง	๐ - ๒๐	๒๐ - ๔๐	เพิ่มขึ้น
ตะวันออกเฉียงเหนือ	๐ - ๒๐	๔๐ - ๖๐	เพิ่มขึ้น
ตะวันออก	๒๐ - ๔๐	๔๐ - ๖๐	เพิ่มขึ้น
ตะวันตก	๐ - ๒๐	๒๐ - ๔๐	เพิ่มขึ้น
ใต้	๒๐ - ๔๐	๔๐ - ๖๐	ลดลง

๕. เรดาร์ตรวจอากาศ ณ วันที่ ๑๒ สิงหาคม ๒๕๖๘ (กรมอุตุนิยมวิทยา)



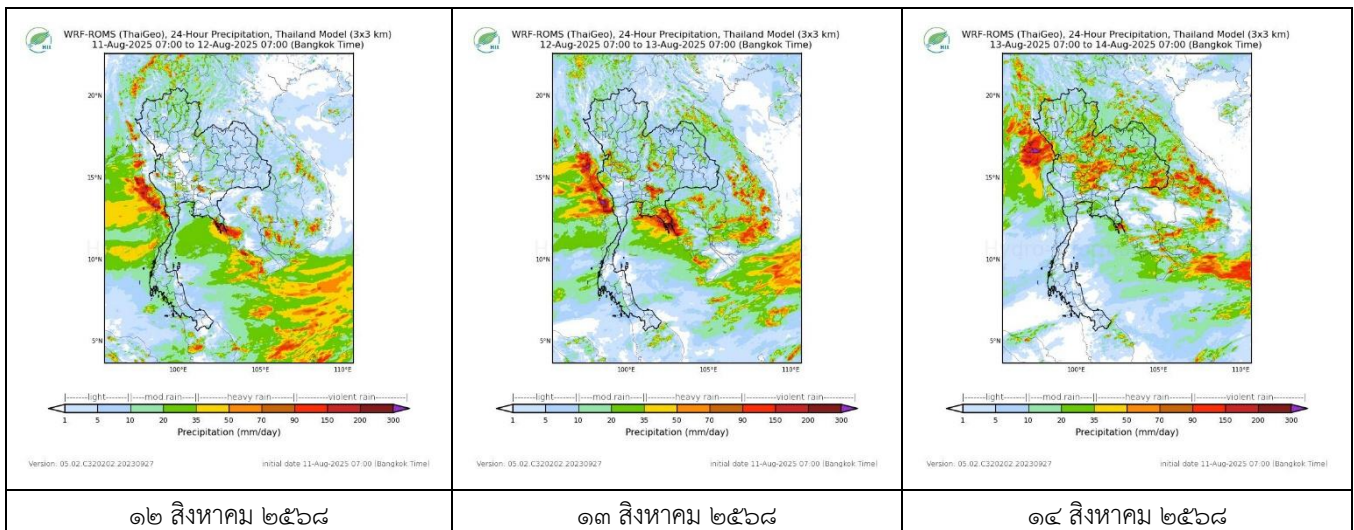
สถานีสกลนคร ๐๙.๑๕ น.



สถานีสุราษฎร์ธานี เวลา ๐๙.๑๕ น.

จากเรดาร์ตรวจอากาศพบกลุ่มเมฆฝนบริเวณภาคตะวันออก และภาคใต้ของประเทศไทย

๖. แผนภาพคาดการณ์ฝนล่วงหน้า ๓ วัน (สถาบันสารสนเทศทรัพยากรน้ำ (องค์การมหาชน))



**๗. สถานการณ์น้ำในแหล่งเก็บกักน้ำ ณ วันที่ ๑๑ สิงหาคม ๒๕๖๘ (กรมชลประทาน กรมทรัพยากรน้ำ และสทช.)**

๗.๑ ปริมาณน้ำในอ่างขนาดใหญ่ ๔๗,๓๘๔ ล้าน ลบ.ม. คิดเป็นร้อยละ ๖๗ (ปริมาณน้ำใช้การได้ ๒๓,๘๔๖ ล้าน ลบ.ม. คิดเป็นร้อยละ ๕๐) ปริมาณน้ำในอ่างฯ เทียบกับปี ๒๕๖๗ (๔๑,๓๕๖ ล้าน ลบ.ม. คิดเป็นร้อยละ ๕๘) มากกว่าปี ๒๕๖๗ จำนวน ๖,๐๒๘ ล้าน ลบ.ม. ปริมาณน้ำไหลลงอ่างฯ จำนวน ๑๕๒.๓๐ ล้าน ลบ.ม. ปริมาณน้ำระบายจำนวน ๑๕๙.๐๖ ล้าน ลบ.ม. สามารถรับน้ำได้อีก ๒๓,๕๔๒ ล้าน ลบ.ม.

อ่างเก็บน้ำ	ความจุที่ รณก. (ล้าน ลบ.ม.)	ปริมาณ น้ำในอ่าง		ปริมาณ น้ำใช้การได้		ปริมาณ น้ำไหลลงอ่าง		ปริมาณ น้ำระบาย		ปริมาณน้ำ รับได้อีก (ล้าน ม. <sup>๓</sup> ) <small>(ความจุที่ รณก- ปริมาณน้ำ ปัจจุบัน)</small>
		ปริมาณ (ล้าน ม. <sup>๓</sup> )	% น้ำ เก็บ กัก	ปริมาณ (ล้าน ม. <sup>๓</sup> )	% น้ำใช้ การ	วันนี้ (ล้าน ม. <sup>๓</sup> )	เมื่อวาน (ล้าน ม. <sup>๓</sup> )	วันนี้ (ล้าน ม. <sup>๓</sup> )	เมื่อวาน (ล้าน ม. <sup>๓</sup> )	
๑.ภูมิพล	๑๓,๔๖๒	๘,๗๓๘	๖๕	๔,๙๓๘	๕๑	๓๒.๓๖	๓๗.๐๑	๑๕.๐๐	๑๕.๐๐	๔,๗๒๔
๒.สิริกิติ์	๙,๕๑๐	๗,๙๔๙	๘๔	๕,๐๙๙	๗๗	๓๖.๗๒	๓๔.๓๕	๕๔.๙๗	๕๔.๙๙	๑,๕๖๑
๓.จุฬารัตน์	๑๖๔	๗๘	๔๗	๔๐	๓๒	๐.๓๔	๐.๕๖	๐.๓๐	๐.๓๔	๘๖
๔.อุบลรัตน์	๒,๔๓๑	๖๒๔	๒๖	๔๒	๒	๐.๔๒	๐.๐๐	๔.๒๗	๔.๐๖	๑,๘๐๗
๕.ลำปาว	๑,๙๘๐	๙๐๔	๔๖	๘๐๔	๔๓	๔.๔๔	๔.๕๒	๑๓.๑๙	๑๓.๓๐	๑,๐๗๖
๖.สิรินธร	๑,๙๖๖	๑,๐๗๖	๕๕	๒๔๕	๒๒	๔.๖๐	๔.๖๕	๒.๐๔	๒.๑๐	๘๙๐
๗.ป่าสักชลสิทธิ์	๙๖๐	๑๓๐	๑๔	๑๒๗	๑๓	๒.๓๕	๐.๖๔	๑.๓๐	๒.๖๐	๘๓๐
๘.ศรีนครินทร์	๑๗,๗๔๕	๑๓,๖๔๒	๗๗	๓,๓๗๗	๔๕	๒๑.๕๔	๑๘.๑๗	๙.๙๑	๑๐.๐๐	๔,๑๐๓
๙.วชิราลงกรณ	๘,๘๖๐	๖,๕๔๗	๗๔	๓,๕๓๕	๖๐	๒๒.๒๕	๑๘.๙๒	๑๕.๐๑	๑๔.๙๓	๒,๓๑๓
๑๐.ขุนด่านปราการชล	๒๒๔	๙๙	๔๔	๙๔	๔๓	๐.๔๙	๐.๕๖	๑.๓๑	๑.๓๑	๑๒๕
๑๑.รัชชประภา	๕,๖๓๙	๓,๘๕๖	๖๘	๒,๕๐๔	๕๘	๑.๙๒	๓.๘๑	๒.๙๖	๓.๔๓	๑,๗๘๓
๑๒.บางกลาง	๑,๔๕๔	๗๓๑	๕๐	๔๕๕	๓๙	๒.๗๕	๓.๔๙	๕.๙๓	๕.๙๕	๗๒๓

๗.๒ อ่างเก็บน้ำขนาดกลาง ๔๔๘ แห่ง มีปริมาณน้ำ ๒,๙๓๗ ล้าน ลบ.ม. (๕๓%) ปริมาณน้ำใช้การ ๒,๕๒๙ ล้าน ลบ.ม. (๔๙%)

๗.๓ แหล่งน้ำในพื้นที่นอกเขตชลประทาน ๑๐๒,๐๙๙ แห่ง มีปริมาณน้ำรวม ๕,๐๕๔ ล้าน ลบ.ม. (๕๙%)

๗.๔ แหล่งน้ำขนาดเล็กนอกเขตชลประทาน ๒๗๓ แห่ง ตรวจวัดโดยกรมทรัพยากรน้ำ เริ่มต้นฤดูฝน มีปริมาณน้ำ ๒๙๙.๙ ล้าน ลบ.ม. (๕๗%) ปริมาณน้ำปัจจุบัน ๔๓๒.๗ ล้าน ลบ.ม. (๗๘%)

ภูมิภาค	จำนวน (แห่ง)	ปริมาณ รวม (ล้าน ลบ.ม.)	ปริมาณน้ำ (ล้าน ลบ.ม.)							
			เดือน						ปัจจุบัน	
			ก.พ. ๒๕๖๘	มี.ค. ๒๕๖๘	เม.ย. ๒๕๖๘	พ.ค. ๒๕๖๘	มิ.ย. ๒๕๖๘	ก.ค. ๒๕๖๘	๔ ส.ค. ๒๕๖๘	ร้อยละ
เหนือ	๑๗,๒๔๙	๙๙๒	๗๕๕	๖๔๒	๕๙๔	๕๔๘	๖๑๔	๗๓๙	๗๓๙	๗๔
ตะวันออกเฉียงเหนือ	๕๔,๕๕๗	๔,๓๘๒	๒,๕๖๔	๒,๑๖๒	๒,๑๐๒	๑,๙๑๕	๒,๖๗๙	๒,๗๖๐	๒,๗๖๐	๖๓
กลาง	๑๖,๓๖๗	๑,๕๗๔	๘๖๑	๗๓๒	๖๙๘	๖๑๕	๖๐๔	๖๑๐	๖๑๐	๓๘
ตะวันออก	๗,๘๐๔	๙๙๒	๗๒๔	๖๐๔	๕๘๙	๕๒๕	๖๘๔	๖๙๔	๖๙๔	๖๙
ตะวันตก	๒,๕๐๖	๑๙๒	๙๕	๘๒	๘๐	๗๔	๕๓	๕๒	๕๒	๒๗
ใต้	๓,๖๒๖	๓๓๘	๒๗๘	๒๕๒	๒๔๘	๒๔๕	๒๑๐	๑๙๙	๑๙๙	๕๙
รวม	๑๐๒,๐๙๙.๐๐	๘,๔๗๐	๕,๒๗๗	๔,๔๗๔	๔,๓๑๑	๓,๙๒๒	๔,๘๔๔	๕,๐๕๔	๕,๐๕๔	๕๙

๘. สถานการณ์น้ำในประเทศ ณ วันที่ ๙ - ๑๒ สิงหาคม ๒๕๖๘ (กรมชลประทาน)

สถานี	แม่น้ำ	อำเภอ	จังหวัด	ระดับ ตลิ่ง (ม. รทก.)	ระดับน้ำ (ม.รทก.)				แนวโน้ม	เปรียบ เทียบระดับ ตลิ่ง
					เสาร์	อาทิตย์	จันทร์	อังคาร		
					๙ ส.ค.	๑๐ ส.ค.	๑๑ ส.ค.	๑๒ ส.ค.		
P.๑	ปิง	เมือง	เชียงใหม่	๓.๗๐	๑.๖๙	๑.๕๘	๑.๕๓	๑.๕๑	ลดลง	- ๒.๑๙
W.๑C	วัง	เมือง	ลำปาง	๕.๒๐	๐.๗๙	๐.๖๖	๐.๖๐	๐.๕๘	ลดลง	- ๔.๖๒
Y.๑๖	ยม	บางระกำ	พิษณุโลก	๗.๓๐	๗.๙๐	๗.๘๙	๗.๘๕	๗.๘๒	ลดลง	ล้นตลิ่ง
N.๗A	น่าน	เมือง	พิจิตร	๙.๘๗	๘.๐๙	๘.๐๙	๘.๑๖	๘.๒๔	เพิ่มขึ้น	- ๑.๖๓
C.๒	เจ้าพระยา	เมือง	นครสวรรค์	๒๕.๗๐	๒๐.๓๕	๒๐.๓๖	๒๐.๓๕	๒๐.๔๑	เพิ่มขึ้น	- ๕.๒๙
C.๑๓	เจ้าพระยา	สรรพยา	ชัยนาท	๑๖.๓๔	๑๐.๐๔	๑๐.๐๔	๑๐.๐๔	๑๐.๐๔	ทรงตัว	- ๖.๓๐
M.๖A	มูล	สตึก	บุรีรัมย์	๗.๙๕	๐.๒๕	๐.๒๕	๐.๕๕	๐.๕๓	ลดลง	- ๗.๔๒
M.๑๙๑	ลำตะคอง	เมือง	นครราชสีมา	๓.๕๐	๐.๓๕	๐.๓๕	๐.๓๕	๐.๕๕	เพิ่มขึ้น	- ๒.๙๕
M.๗	มูล	เมือง	อุบลราชธานี	๗.๐๐	๒.๔๓	๒.๓๗	๒.๓๕	๒.๓๔	ลดลง	- ๔.๖๖
M.๖๙	ลำเซบก	โครงการพิเศษ	อุบลราชธานี	๙.๗๐	๑.๑๕	๑.๒๕	๑.๒๗	๑.๓๗	เพิ่มขึ้น	- ๘.๓๓
X.๖๔	คลองท่ามะ	ท่ามะ	ชุมพร	๑๗.๑๓	๘.๑๕	๘.๗๗	๘.๕๖	๘.๒๗	ลดลง	- ๘.๘๖
X.๒๐๓	ภาคใต้ฝั่งตะวันออกตอนบน	เมือง	นครศรีธรรมราช	๑๐.๕๐	๗.๗๔	๗.๗๔	๗.๗๓	๗.๗๙	เพิ่มขึ้น	-๒๖.๑๗
X.๒๗๔	แม่น้ำโก-ลก	แว้ง	นราธิวาส	๒๓.๕๐	๑๘.๓๔	๑๘.๓๓	๑๘.๖๔	๑๘.๒๒	ลดลง	- ๕.๒๘
X.๓๗A	แม่น้ำตาปี	พระแสง	สุราษฎร์ธานี	๑๑.๗๐	๕.๔๕	๕.๔๕	๕.๕๒	๕.๖๗	เพิ่มขึ้น	- ๖.๐๓

\*\*\* ยังไม่ได้รับรายงาน

๘. สถานการณ์ระดับน้ำสูงสุดในประเทศ ณ วันที่ ๑๒ สิงหาคม ๒๕๖๘ (กรมทรัพยากรน้ำ)

รหัสสถานี	จุดตรวจวัด	ระดับตลิ่ง (ม.รทก.)	ระดับน้ำ (ม.รทก.)
TC๐๒๐๘๐๕	ต.เม็งราย อ.พญาเม็งราย จ.เชียงราย	๓๕๕.๖๓	๓๕๗.๘๙
TA๐๘๐๙๐๑	ต.ป่าแมต อ.เมือง จ.แพร่	๑๕๓.๑๓	๑๕๔.๘๙
TC๐๓๐๑๑๕	ต.บ้านแซว อ.เชียงแสน จ.เชียงราย	๓๖๑.๓๒	๓๖๑.๙๐
TA๐๙๒๑๐๒	ต.ไผ่ขวาง อ.เมือง จ.พิจิตร	๔๔.๔๒	๓๗.๒๖
TC๑๕๐๕๐๒	ต.วัดโบสถ์ อ.เมือง จ.ปราจีนบุรี	๓.๑๖	๓.๑๑
TC๐๒๐๕๑๒	ต.ห้วยลาน อ.ดอกคำใต้ จ.พะเยา	๓๗๔.๗๒	๓๗๔.๑๑
TA๒๑๐๕๐๘	ต.ตะลุมพีน อ.สายบุรี จ.ปัตตานี	๐.๖๓	๐.๔๒
TA๑๐๐๒๒๐	ต.วัดกัลยาณ อ.ธนบุรี จ.กรุงเทพมหานคร	๑.๔๖	๐.๖๑
TA๒๑๐๔๐๒	ต.ปายามัง อ.ยะหริ่ง จ.ปัตตานี	๐.๕๘	๐.๐๔
TC๑๔๐๘๐๖	ต.ไทรโยค อ.ไทรโยค จ.กาญจนบุรี	๗๕.๖๘	๕๘.๐๓

๙. สถานการณ์น้ำในพื้นที่ลุ่มน้ำโขง ณ วันที่ ๑๒ สิงหาคม ๒๕๖๘ (คณะกรรมการแม่น้ำโขง)

สถานี	ระดับ อ้างอิง (ม.รทก.)	ระดับ ตลิ่ง (ม.)	ระดับน้ำ (ม.)					เปรียบ เทียบระดับ ตลิ่ง (ม.)	ผลต่างของระดับน้ำ (ม.)		แนวโน้ม
			๘ ส.ค.	๙ ส.ค.	๑๐ ส.ค.	๑๑ ส.ค.	๑๒ ส.ค.		๓ วัน ย้อนหลัง	๕ วัน ย้อนหลัง	
			อ.เชียงแสน จ.เชียงราย	๓๕๗.๑๑๐	๑๒.๘๐	๕.๘๑	๕.๘๘		๕.๘๐	๕.๕๖	
อ.เชียงคาน จ.เลย	๑๙๔.๑๑๘	๑๖.๐๐	๑๐.๗๖	๑๐.๙๒	๑๑.๑๓	๑๑.๒๙	๑๑.๒๔	-๔.๗๖	๐.๑๑	๐.๔๘	ลดลง
อ.เมือง จ.หนองคาย	๑๕๓.๖๔๘	๑๒.๒๐	๘.๖๓	๘.๕๘	๘.๖๖	๘.๙๐	๘.๙๘	-๓.๒๒	๐.๓๒	๐.๓๕	เพิ่มขึ้น
อ.เมือง จ.นครพนม	๑๓๒.๖๘๐	๑๒.๐๐	๑๐.๑๗	๙.๗๗	๙.๓๒	๘.๙๗	๘.๘๓	-๓.๑๗	-๐.๔๙	-๑.๓๔	ลดลง
อ.เมือง จ.มุกดาหาร	๑๒๔.๒๑๙	๑๒.๕๐	๑๐.๓๓	๙.๘๔	๙.๓๕	๘.๘๘	๘.๕๖	-๓.๙๔	-๐.๗๙	-๑.๗๗	ลดลง
อ.โขงเจียม จ.อุบลราชธานี	๘๙.๐๓๐	๑๔.๕๐	๑๑.๗๗	๑๑.๒๖	๑๐.๗๐	๑๐.๑๖	๙.๖๕	-๔.๘๕	-๑.๐๕	-๒.๑๒	ลดลง

\*\*\*ไม่มีสถานการณ์

**๑๐. สถานการณ์เตือนภัย Early Warning ณ วันที่ ๑๒ สิงหาคม ๒๕๖๘ (กรมทรัพยากรน้ำ)**

การแจ้งเตือน	สถานี	การแจ้งเตือน	ช่วงเวลา
เตือนสีแดง (อพยพ)	-	-	-
เตือนสีเหลือง (เตือนภัย)	-	-	-
เตือนสีเขียว (เฝ้าระวัง)	บ้านโป่งสามสิบ ตำบลระบำ อำเภอสามโก้ จังหวัดอุทัยธานี บ้านสันติคีรี ตำบลแม่สองนอก อำเภอแม่ฟ้าหลวง จ.เชียงราย บ้านห้วยยาโน* ตำบลป่าตึง อำเภอแม่จัน จังหวัดเชียงราย	ปริมาณฝนสะสม ๑๒ ชั่วโมง ๘๒.๕ มิลลิเมตร ปริมาณฝนสะสม ๑๒ ชั่วโมง ๑๐๐.๐ มิลลิเมตร ค่าระดับน้ำ ๒.๖๒ เมตร ระดับวิกฤติ ๓.๕๐ เมตร	๑๑ ส.ค. ๖๘/๑๙.๒๐ น. ๑๑ ส.ค. ๖๘/๑๙.๒๐ น. ๑๑ ส.ค. ๖๘/๒๑.๑๒ น.

\*\*\*สำนักงานทรัพยากรน้ำภาคที่เกี่ยวข้องได้ดำเนินการแจ้งอาสาสมัครและเครือข่าย รวมถึงหน่วยงานที่เกี่ยวข้องในพื้นที่เสี่ยงภัยแล้ว

**๑๑. พื้นที่ติดตามและเฝ้าระวังสถานการณ์ภัยพิบัติภัย ณ วันที่ ๑๒ สิงหาคม ๒๕๖๘ (กรมทรัพยากรธรณี)**

เนื่องจากในพื้นที่เสี่ยงภัยแผ่นดินถล่มมีฝนตกต่อเนื่อง ประกอบกับมีพื้นที่คาดการณ์ปริมาณน้ำฝนที่อาจก่อให้เกิดแผ่นดินถล่มล่วงหน้าโดยเฉพาะในบริเวณภาคเหนือ จังหวัดแม่ฮ่องสอน พิชณุโลก และภาคตะวันออก จังหวัดจันทบุรี และตราด ศูนย์ปฏิบัติการธรณีพิบัติภัยจึงได้ทำการเฝ้าระวังและติดตามสถานการณ์ภัยพิบัติภัยแผ่นดินถล่มและน้ำป่าไหลหลากเป็นพิเศษ และจะทำการแจ้งอาสาสมัครเครือข่ายในพื้นที่เสี่ยงภัยต่อไป

**๑๒. เหตุการณ์วิกฤติน้ำปัจจุบัน ณ วันที่ ๑๒ สิงหาคม ๒๕๖๘ [๑๕.๐๐ น. (เมื่อวาน) - ๐๘.๐๐ น. (วันนี้)]**

ไม่มีสถานการณ์

**๑๓. สถานการณ์ภาวะน้ำท่วม และสถานการณ์ฝนแล้ง/ฝนทิ้งช่วง ณ วันที่ ๑๒ สิงหาคม ๒๕๖๘ (ปก.)**

**สถานการณ์อุทกภัย**

จ.พิษณุโลก วันที่ ๒๙ ก.ค. ๖๘ น้ำในแม่น้ำยมล้นตลิ่งเข้าท่วมในพื้นที่ ๓ อ. ๑๐ ต. ๓๗ ม. ดังนี้ อ.บางระกำ (๓ ต. ๕ ม.) อ.พรหมพิราม (๑ ต. ๑ ม.) อ.นครไทย (๖ ต. ๒๙ ม.) เบื้องต้นประชาชนได้รับผลกระทบ ๙ ครัวเรือน ๒๘ คน ไม่มีผู้ได้รับบาดเจ็บและไม่มีผู้เสียชีวิต โดย ศูนย์ ปก.เขต ๙ พิชณุโลก สนง.ปก.จ. หน่วยทหารในพื้นที่อำเภอ จันท.ตร. อปท. จิตอาสา อปพร. อาสาสมัคร มูลนิธิ พร้อมหน่วยงานที่เกี่ยวข้องเข้าสำรวจความเสียหายให้การช่วยเหลือขนย้ายสิ่งของ ปัจจุบันยังคงมีสถานการณ์ในพื้นที่ ๒ อ. ๙ ต. ๓๔ ม. ได้แก่ อ.บางระกำ (๓ ต. ๕ ม.) อ.นครไทย (๖ ต. ๒๙ ม.) ประชาชนได้รับผลกระทบ ๙ ครัวเรือน ๒๘ คน และพื้นที่การเกษตร ๒,๒๗๙ ไร่ ระดับน้ำทรงตัว

**๑๔. ลักษณะอากาศ ๗ วันข้างหน้า (ระหว่างวันที่ ๑๑ - ๑๗ สิงหาคม ๒๕๖๘) (กรมอุตุนิยมวิทยา)**

ประเทศไทยมีฝนเพิ่มขึ้น และมีฝนตกหนักบางแห่ง โดยมีฝนตกหนักมากบางพื้นที่ในภาคตะวันออก และภาคใต้ฝั่งตะวันตก เนื่องจากจะมีร่องมรสุมพาดผ่านภาคเหนือ และภาคตะวันออกเฉียงเหนือ ประกอบกับมรสุมตะวันตกเฉียงใต้ที่พัดปกคลุมทะเลอันดามัน ประเทศไทย และอ่าวไทยมีกำลังแรงขึ้น สำหรับคลื่นลมบริเวณทะเลอันดามันตอนบนมีกำลังค่อนข้างแรง โดยมีคลื่นสูงประมาณ ๒ เมตร บริเวณที่มีฝนฟ้าคะนองคลื่นสูงมากกว่า ๒ เมตร ส่วนทะเลอันดามันตอนล่างและอ่าวไทยมีคลื่นสูง ๑ - ๒ เมตร บริเวณที่มีฝนฟ้าคะนองคลื่นสูงมากกว่า ๒ เมตร ตลอดช่วง

**๑๕. ความช่วยเหลือพื้นที่ประสบปัญหาน้ำท่วมสะสมของกรมทรัพยากรน้ำ**

ความช่วยเหลือในพื้นที่ประสบปัญหาน้ำท่วม ตั้งแต่วันที่ ๑ ตุลาคม ๒๕๖๗ - ๑๒ สิงหาคม ๒๕๖๘

หน่วยงาน	จังหวัด	ปริมาณการสูบน้ำ (ลบ.ม.)	ปริมาณการแจกจ่ายน้ำอุปโภค (ลิตร)	ประโยชน์ที่ได้รับ			
				อุปโภค-บริโภค		พื้นที่เกษตร (ไร่)	
				ครัวเรือน	ประชากร	ไร่	ชนิดพืช
สทน.๑	ลำปาง	๓๘,๐๘๐	๑๒๑,๒๐๐	๕๒๐	๑,๖๗๕	๖๐	ชุมชนบ้านเรือน
	ตาก	-	๑,๒๐๐	-	-	-	-
	เชียงใหม่	๒,๘๔๕,๔๖๐	๑,๒๐๐	๑๒,๕๗๘	๓๕,๖๕๗	๓๑,๔๔๗	ชุมชนบ้านเรือน ค้าขาย, สนง.บ้านพักราชการ, ชาวบ้าน
	เชียงราย	-	๖๐๐	-	-	-	-
สทน.๒	พะเยา	๔,๕๐๐	๓๗,๒๐๐	๓๔๐	๙๓๗	-	-
สทน.๒	กรุงเทพมหานคร	๖๖๔,๒๐๐	-	๑,๕๐๐	๒,๗๐๐	-	-

	สระบุรี	๔๔๘,๒๐๐	-	๓,๔๔๕	๙,๒๐๐	-	-
	นครสวรรค์	๘๓๒,๖๘๐	-	๒,๗๖๔	๙,๒๐๗	๑๙,๐๐๐	นาข้าว
	เพชรบูรณ์	๖๙,๖๖๐	-	-	๑,๓๙๐	-	
สท.๓	อุดรธานี	๑๐,๒๙๘,๕๕๖	-	๓๖,๐๔๔	๙๓,๖๕๖	-	-
	เลย	๕,๓๘๖,๑๐๔	-	๑๘๒,๓๐๔	๕๐๒,๐๑๔	-	-
	หนองคาย	๖๒,๙๒๘	-	๓๖๐	๑,๓๐๐	๑๐๐	ข้าว
สท.๔	ขอนแก่น	๗,๑๖๕,๕๐๐	-	๕๒,๕๔๗	๘๔,๙๗๗	-	-
สท.๕	นครราชสีมา	๘๖๐,๑๖๐	-	๘,๓๖๔	๑๘,๖๓๕	-	-
สท.๖	ระยอง	๑๒๔,๘๐๐	-	๔,๘๐๐	๑๙,๒๗๒	-	-
	ปราจีนบุรี	๓๒๘,๙๕๐	-	๘,๑๒๔	๑๒,๘๘๓	-	-
	ฉะเชิงเทรา	๑๖,๐๐๐	-	๘๕	๒๓๒	๑,๕๐๐	นาข้าว
	สระแก้ว	๘๖,๔๐๐	-	๒,๑๘๒	๓,๘๗๖	๕,๕๒๘	นาข้าว
	ตราด	๑๓๓,๒๐๐	-	๔๐๙	๘๕๖	๘๐๐	ทุเรียน,เงาะ, ปาล์มน้ำมัน, ยางพารา และนาข้าว
สท.๗	ราชบุรี	๓๕๒,๐๘๐	-	๒,๒๒๙	๖,๒๒๓	๑,๐๑๐	ฝรั่ง,มะพร้าว,ข้าวโพด,กล้วย
	สุพรรณบุรี	๒,๔๕๑,๘๗๐	-	๒,๙๔๓	๑๐,๓๔๖	๗,๓๐๐	นาข้าว
	นครปฐม	๕๓๙,๔๖๐	-	๑,๗๖๒	๒,๔๑๕	๕๗๐	นาข้าว,มะม่วง,มะพร้าว,ส้มโอ
สท.๘	สงขลา	๓,๔๔๕,๔๘๐	-	๘๐,๑๑๕	๒๓๑,๘๐๕	๓๐,๑๕๐	ยางพารา/มะพร้าว/ผักสวนครัว/ ทุเรียน/สละ/ลองกอง/ข้าวปะดะ/เลี้ยง ปลานิล,ปลาช่อน ไร่นา กล้วย ปาล์ม
	ปัตตานี	๑,๑๔๖,๙๖๐	-	๓,๔๐๐	๑๓,๐๐๐	๔,๐๕๐	ไร่อ้อย เลี้ยงสัตว์(เปิด ไก่ แพะ)
	พัทลุง	๒๔๔,๖๒๐	-	๑,๖๐๐	๓,๐๐๐	๒,๕๐๐	ชุมชนบ้านเรือน ค้าขาย, สอน,บ้านพัก ราชการ,ชาวบ้าน
สท.๙	พิษณุโลก	๕๔,๙๖๐	๘๒๘	๒๑๗	๓,๘๒๘	-	-
	สุโขทัย	๔๓๘,๕๔๐	๘๓๔	๗,๐๗๑	๑๔,๔๗๑	๓,๓๐๐	ชุมชนบ้านเรือน
	น่าน	๒,๒๒๐	๑๒๖,๓๐๐	๒,๒๙๘	๔,๘๙๓	๑๖๐	ข้าวโพด,สวนลำไย,สวนยาง
	แพร่	๑๕๖,๑๒๐	๗๕๖	๖,๒๘๔	๑๕,๙๗๐	๑,๘๐๐	ข้าวโพด
	อุดรดิตถ์	๑๑,๒๘๐	๕๐๔	๘๙๖	๒,๕๗๕	-	-
	พิจิตร	๑๔๑,๐๐๐	-	๒๐๐	๑,๐๐๐	๑,๑๔๐	นาข้าว
สท.๑๐	ภูเก็ต	๔๒๗,๐๐๐	-	๑,๑๔๐	๓,๖๘๕	๓๐	ยางพารา
	สุราษฎร์ธานี	๔๐,๕๐๐	-	๔๓	๑๕๐	-	
สท.๑๑	อุบลราชธานี	๙๓๐,๐๐๐	-	๖๒๖	๒,๓๔๖	-	-
	๓๔ จังหวัด	๓๙,๗๔๗,๔๖๘	๒๙๐,๖๒๒	๔๒๗,๑๙๐	๑,๑๑๔,๑๗๔	๑๑๐,๔๔๕	-

จึงเรียนมาเพื่อโปรดทราบ

นายธีระชุน บุญสิทธิ์  
อธิบดีกรมทรัพยากรน้ำ  
ประธานคณะกรรมการศูนย์ปฏิบัติการ  
ทรัพยากรธรรมชาติและสิ่งแวดล้อม (ด้านทรัพยากรน้ำ)