

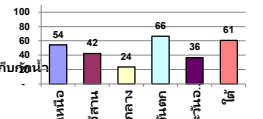
# รายงานสรุปสภาพน้ำในอ่างเก็บน้ำขนาดใหญ่และขนาดกลาง

## รายงานสถานการณ์ ณ วันที่ 10 มิถุนายน 2568

ปริมาณน้ำในอ่างที่ใช้การได้ในสัปดาห์นี้ +มากกว่า / -น้อยกว่า สัปดาห์ก่อน **0.32** ล้าน ลบ.ม.

ภาค	สถานการณ์ปริมาณน้ำในอ่าง				ปริมาณน้ำเปลี่ยนแปลง (ล้าน ม.³)	สถานะ
	ลดลง (แห่ง)	คงที่ (แห่ง)	เพิ่มขึ้น (แห่ง)	รวม (แห่ง)		
ภาคเหนือ	4	-	3	7	31.85	ปริมาณน้ำในอ่างเกินน้ำเพิ่มขึ้น
ภาคตะวันออกเฉียงเหนือ	5	1	6	12	8.14	ปริมาณน้ำในอ่างเกินน้ำเพิ่มขึ้น
ภาคกลาง	1	1	1	3	-3.57	ปริมาณน้ำในอ่างเกินน้ำลดลง
ภาคตะวันตก	2	-	-	2	-43.58	ปริมาณน้ำในอ่างเกินน้ำลดลง
ภาคตะวันออก	4	1	5	10	-1.81	ปริมาณน้ำในอ่างเกินน้ำลดลง
ภาคใต้	3	-	1	4	8.65	ปริมาณน้ำในอ่างเกินน้ำเพิ่มขึ้น
<b>รวมทั้งประเทศ</b>	<b>19</b>	<b>3</b>	<b>16</b>	<b>38</b>	<b>-0.32</b>	<b>ปริมาณน้ำในอ่างเกินน้ำลดลง</b>

% ปริมาณน้ำรวมแต่ละภาคเกษตร



ปริมาณน้ำรวมทั้งประเทศ

71,090 ล้าน ลบ.ม. (100%)



เปรียบเทียบปริมาณน้ำรวม  
กับประเทศ ปีเดียวกัน  
ในปี 67 และ ปี 68

วันที่ 10 มิถุนายน 2568คณ

40,891 ล้าน ลบ.ม. หรือ

57% เทียบ

วันที่ 10 มิถุนายน 2568คณ

36,179 ล้าน ลบ.ม. หรือ

51%

สรุปสถานการณ์ปริมาณน้ำในอ่างฯ			
คงที่	3	อ่าง	
ลดลง	19	อ่าง	
เพิ่มขึ้น	16	อ่าง	

ภาค	อ่างเก็บน้ำชื่อ	ความจุที่ใช้งาน (ล้าน ม.³)	ปริมาณน้ำใช้การได้จริง		ปัจจุบัน วันที่ 10 มิถุนายน 2568				สัปดาห์ก่อน วันที่ 4 มิถุนายน 2568				ปริมาณน้ำสถานการณ์ + ปริมาณน้ำในอ่าง			
			รวม	ไม่โต	ปริมาณน้ำรวม	ปริมาณน้ำใช้การได้จริง	ปริมาณน้ำรวม	ปริมาณน้ำใช้การได้จริง	ปริมาณน้ำรวม	ปริมาณน้ำใช้การได้จริง	เปลี่ยนแปลง	สถานะ				
			(ล้าน ม.³)	(ล้าน ม.³)	(ล้าน ม.³)	(ล้าน ม.³)	(ล้าน ม.³)	(ล้าน ม.³)	(ล้าน ม.³)	(ล้าน ม.³)	(ล้าน ม.³)	(ล้าน ม.³)	(ล้าน ม.³)	(ล้าน ม.³)	(ล้าน ม.³)	(ล้าน ม.³)
<b>ภาคเหนือ (8)</b>																
1	กมพล (2) ตาก	13,462	3,800	9,662	5,823	43%	7,715	57%	3,915	41%	7,684	57%	3,884	40%	31.34	เพิ่มขึ้น
2	สิริกิติ์ (2) อุดรดิต	9,510	2,850	6,660	3,864	41%	4,970	52%	2,120	32%	4,994	53%	2,144	32%	-24.41	ลดลง
3	แม่จัน เชียงใหม่	265	12	253	154	58%	160	60%	148	58%	164	62%	152	60%	-4.10	ลดลง
4	แม่จัน เชียงใหม่	263	14	249	122	47%	143	54%	129	52%	142	54%	128	51%	1.08	เพิ่มขึ้น
5	กสิกรรม ลำปาง	106	3	103	70	66%	49	46%	46	45%	32	31%	29	29%	16.55	เพิ่มขึ้น
6	กสิกรรม ลำปาง	170	6	164	58	34%	93	55%	87	53%	103	61%	97	59%	-10.51	ลดลง
7	แควน้อย พิษณุโลก	939	43	896	213	23%	310	33%	267	30%	327	35%	284	32%	-16.56	ลดลง
8	แม่จัน ลำปาง	110	16	94	40	37%	54	50%	38	41%	55	50%	39	41%	-0.05	ลดลง
<b>รวมภาคเหนือ</b>		<b>24,825</b>	<b>6,744</b>	<b>18,081</b>	<b>10,344</b>	<b>42%</b>	<b>13,494</b>	<b>54%</b>	<b>6,750</b>	<b>37%</b>	<b>13,501</b>	<b>54%</b>	<b>6,718</b>	<b>37%</b>	<b>31.85</b>	<b>เพิ่มขึ้น</b>
<b>ภาคตะวันออกเฉียงเหนือ (12)</b>																
8	ห้วยหลวง อุดรธานี	136	7	129	50	37%	35	25%	28	21%	45	33%	38	29%	-9.98	ลดลง
9	น้ำออน สกลนคร	520	45	475	278	53%	231	44%	186	39%	235	45%	190	40%	-4.50	ลดลง
10	น้ำพอง (2) สกลนคร	165	8	157	31	19%	35	21%	27	17%	39	24%	31	20%	-3.66	ลดลง
11	จำรุง (2) ชัยภูมิ	164	37	127	55	34%	79	48%	42	33%	77	47%	40	31%	2.02	เพิ่มขึ้น
12	อุบลรัตน์ (2) ขอนแก่น	2,431	581	1,850	743	31%	897	37%	316	17%	879	36%	298	16%	18.41	เพิ่มขึ้น
13	ลำปาว กาฬสินธุ์	1,980	100	1,880	686	35%	805	41%	705	38%	800	40%	700	37%	5.41	เพิ่มขึ้น
14	ลำคอง นครราชสีมา	314	22	292	97	31%	68	22%	46	16%	66	21%	44	15%	1.78	เพิ่มขึ้น
15	ลำพระเพลิง นครราชสีมา	155	1	154	85	55%	83	54%	82	53%	83	54%	82	53%	-	คงที่
16	มูลขม นครราชสีมา	141	7	134	55	39%	66	47%	59	44%	66	47%	59	44%	-0.33	ลดลง
17	ลำปะเทาะ นครราชสีมา	275	7	268	99	36%	126	46%	119	44%	123	45%	116	43%	2.73	เพิ่มขึ้น
18	ลำน้ำพอง บุรีรัมย์	121	3	118	61	50%	39	32%	36	30%	38	32%	35	30%	0.24	เพิ่มขึ้น
19	สีรินธร (2) อุบลราชธานี	1,966	831	1,135	963	49%	1,078	55%	247	22%	1,082	55%	251	22%	-3.98	ลดลง
<b>รวมภาคตอน. 11.80%</b>		<b>8,369</b>	<b>1,649</b>	<b>6,720</b>	<b>3,204</b>	<b>38%</b>	<b>3,543</b>	<b>42%</b>	<b>1,894</b>	<b>28%</b>	<b>3,534</b>	<b>42%</b>	<b>1,885</b>	<b>28%</b>	<b>8.14</b>	<b>เพิ่มขึ้น</b>
<b>ภาคกลาง (3)</b>																
20	ป่าสักชลสิทธิ์ ลพบุรี	960	3	957	126	13%	150	16%	147	15%	150	16%	147	15%	-	คงที่
21	ทับเสลา อุทัยธานี	160	17	143	67	42%	65	40%	48	33%	65	40%	48	33%	0.21	เพิ่มขึ้น
22	กระเทียม สุพรรณบุรี	299	99	200	71	24%	123	41%	24	12%	127	43%	28	14%	-3.78	ลดลง
<b>รวมภาคกลาง 1.92%</b>		<b>1,419</b>	<b>119</b>	<b>1,300</b>	<b>264</b>	<b>19%</b>	<b>338</b>	<b>24%</b>	<b>219</b>	<b>15%</b>	<b>342</b>	<b>24%</b>	<b>223</b>	<b>17%</b>	<b>-3.57</b>	<b>ลดลง</b>
<b>ภาคตะวันตก (2)</b>																
23	ศรีนครินทร์ (2) กาญจนบุรี	17,745	10,265	7,480	12,448	70%	12,752	72%	2,487	33%	12,766	72%	2,501	33%	-13.60	ลดลง
24	วชิราลงกรณ (2) กาญจนบุรี	8,860	3,012	5,848	4,575	52%	4,887	55%	1,875	32%	4,917	55%	1,905	33%	-29.98	ลดลง
<b>รวมภาคตะวันตก 37.5%</b>		<b>26,605</b>	<b>13,277</b>	<b>13,328</b>	<b>17,024</b>	<b>64%</b>	<b>17,639</b>	<b>66%</b>	<b>4,362</b>	<b>33%</b>	<b>17,683</b>	<b>66%</b>	<b>4,406</b>	<b>33%</b>	<b>-43.58</b>	<b>ลดลง</b>
<b>ภาคตะวันออก (6+4)</b>																
25	ขุนด่าน นครนายก	224	5.00	219	33	15%	57	25%	52	24%	59	26%	54	25%	-2.49	ลดลง
26	คลองสิชล ฉะเชิงเทรา	420	30.00	390	78	18%	52	12%	22	6%	52	12%	22	6%	-0.50	ลดลง
27	บางพระ (3) ชลบุรี	117	12.00	105	41	35%	69	59%	57	55%	68	59%	56	54%	0.77	เพิ่มขึ้น
28	หนองปลาไหล (3) ระยอง	164	13.75	150	89	54%	118	72%	104	69%	118	72%	104	70%	-0.18	ลดลง
29	ประแสร์ (3) ระยอง	295	20.00	275	180	61%	145	49%	125	45%	143	49%	123	45%	1.54	เพิ่มขึ้น
30	มาบประชัน (3) ชลบุรี	17	0.72	16	6	39%	8	51%	8	49%	8	51%	7.71	49%	-	คงที่
31	หนองควี (3) ชลบุรี	21	1.00	20	8	36%	12	58%	11	56%	12	58%	11.34	56%	0.03	เพิ่มขึ้น
32	คลองใหญ่ (3) ระยอง	79	3.00	76	37	47%	57	72%	54	70%	54	68%	51.38	67%	2.44	เพิ่มขึ้น
33	คลองใหญ่ (3) ระยอง	45	3.00	42	27	59%	19	42%	16	38%	18	39%	14.66	35%	1.29	เพิ่มขึ้น
34	หนองตันเจริญนา ปราจีนบุรี	295	19.00	276	84	29%	74	25%	55	20%	78	27%	59.36	22%	-4.72	ลดลง
<b>รวมภาคตะวันออก 2.1%</b>		<b>1,678</b>	<b>107</b>	<b>1,570</b>	<b>583</b>	<b>35%</b>	<b>611</b>	<b>36%</b>	<b>503</b>	<b>32%</b>	<b>612</b>	<b>37%</b>	<b>505</b>	<b>32%</b>	<b>-1.81</b>	<b>ลดลง</b>
<b>ภาคใต้ (4)</b>																
35	แก่งกระจาน เพชรบุรี	710	65	645	248	35%	225	32%	160	25%	231	33%	166	26%	-5.53	ลดลง
36	ปราณบุรี ประจวบคีรีขันธ์	391	18	373	72	18%	120	31%	102	27%	122	31%	104	28%	-1.98	ลดลง
37	รัชชประภา (2) สุราษฎร์ธานี	5,639	1,352	4,287	3,529	63%	3,550	63%	2,198	51%	3,504	62%	2,152	50%	46.16	เพิ่มขึ้น
38	บางกลาย (2) ยะลา	1,454	276	1,178	911	63%	1,070	74%	794	67%	1,100	76%	824	70%	-30.00	ลดลง
<b>รวมภาคใต้ 11.55%</b>		<b>8,194</b>	<b>1,711</b>	<b>6,483</b>	<b>4,761</b>	<b>58%</b>	<b>4,965</b>	<b>61%</b>	<b>3,254</b>	<b>50%</b>	<b>4,957</b>	<b>60%</b>	<b>3,246</b>	<b>50%</b>	<b>8.65</b>	<b>เพิ่มขึ้น</b>
<b>รวมทั้งประเทศ 100% (38)</b>		<b>71,090</b>	<b>23,607</b>	<b>47,482</b>	<b>36,179</b>	<b>51%</b>	<b>40,591</b>	<b>57%</b>	<b>16,982</b>	<b>36%</b>	<b>30,132</b>	<b>42%</b>	<b>16,983</b>	<b>36%</b>	<b>-0.32</b>	<b>ลดลง</b>

หมายเหตุ : ตารางสรุปสภาพน้ำในอ่างเก็บน้ำขนาดใหญ่และขนาดกลางทั้งประเทศ และตารางสรุปสภาพน้ำในอ่างเก็บน้ำขนาดใหญ่และขนาดกลางตามกรมชลประทาน

หมายเหตุ :

- อ่างเก็บน้ำขนาดใหญ่ หมายถึง อ่างเก็บน้ำที่มีความจุตั้งแต่ 100 ล้าน ลบ.ม ขึ้นไป
- เป็นอ่างเก็บน้ำที่อยู่ในความรับผิดชอบของการไฟฟ้าฝ่ายผลิตแห่งประเทศไทย (10) นอกเหนืออยู่ในความรับผิดชอบของกรมชลประทาน (28)
- เป็นอ่างเก็บน้ำขนาดกลางที่มีความสำคัญต่อการอุตสาหกรรมและการประปาของลุ่มน้ำชายฝั่งทะเลตะวันออก
- จังหวัดที่มีอ่างเก็บน้ำขนาดใหญ่มีจำนวน 26 จังหวัด ไม่มี 50 จังหวัด
- ที่มา : กรมชลประทาน และการไฟฟ้าฝ่ายผลิตแห่งประเทศไทย

ศูนย์ชลประทาน กรมชลประทาน  
กองวิเคราะห์และประเมินสถานการณ์น้ำ กรมชลประทาน

**ลำดับของเขื่อนตามความจุ**  
1.ศรีนครินทร์ 2.กมพล 3.สิริกิติ์ 4.วชิราลงกรณ 5.รัชชประภา  
6.อุบลรัตน์ 7.สีรินธร 8.บางกลาย 9.ลำปาว 10.ป่าสัก

**ลำดับของเขื่อนตามปริมาณน้ำใช้การได้**  
1.กมพล 2.ศรีนครินทร์ 3.สิริกิติ์ 4.วชิราลงกรณ 5.รัชชประภา  
6.ลำปาว 7.อุบลรัตน์ 8.บางกลาย 9.สีรินธร 10.ป่าสัก