



รายงานการเฝ้าระวังติดตามสถานการณ์น้ำและความช่วยเหลือ
ศูนย์ปฏิบัติการทรัพยากรธรรมชาติและสิ่งแวดล้อม (ด้านทรัพยากรน้ำ)
กระทรวงทรัพยากรธรรมชาติและสิ่งแวดล้อม



กองวิเคราะห์และประเมินสถานการณ์น้ำ กรมทรัพยากรน้ำ

โทรศัพท์ ๐ ๒๒๗๑ ๖๐๐๐ ต่อ ๖๔๔๕ โทรสาร ๐ ๒๒๗๘ ๖๖๒๙ www.dwr.go.th IDLine: mekhalawoc Email: mekhala@dwr.mail.go.th

รายงานฉบับที่ ๑๖๓/๒๕๖๘

เวลา ๐๘.๐๐ น.

วันที่ ๕ เมษายน ๒๕๖๘

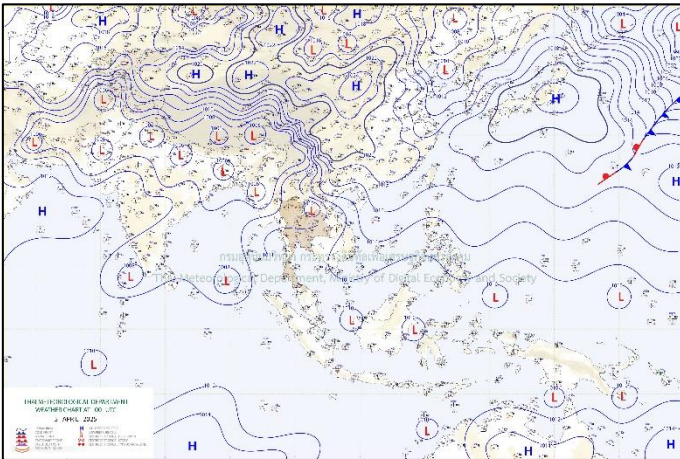
เรียน รมว.ทส. เลขานุการ รมว.ทส. ที่ปรึกษา รมว.ทส. ปกท.ทส. รอง ปกท.ทส. อทน. อทบ. และหน่วยงานที่เกี่ยวข้อง

๑. สภาวะอากาศ เวลา ๐๕.๐๐ น. (กรมอุตุนิยมวิทยา)

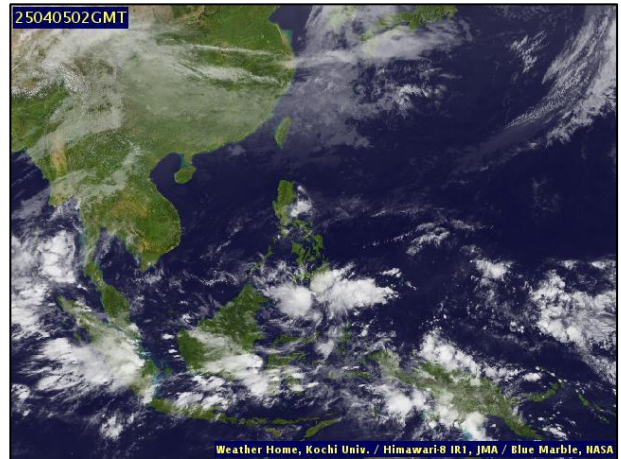
พยากรณ์อากาศ ๒๔ ชั่วโมงข้างหน้า ความกดอากาศต่ำเนื่องจากความร้อนปกคลุมประเทศไทยตอนบน ทำให้ประเทศไทยตอนบนมีอากาศร้อนโดยทั่วไป และมีอากาศร้อนจัดบางพื้นที่บริเวณภาคเหนือและภาคกลาง ในขณะที่ลมใต้และลมตะวันออกเฉียงใต้ยังคงพัดนำความชื้นเข้าปกคลุมภาคเหนือ ภาคกลาง รวมทั้งกรุงเทพมหานครและปริมณฑล และภาคตะวันออก ทำให้บริเวณดังกล่าวมีฝนฟ้าคะนองกับลมกระโชกแรงบางแห่ง ขอให้ประชาชนในบริเวณดังกล่าวระวังอันตรายจากฝนฟ้าคะนอง กับลมกระโชกแรงไว้ด้วย

สำหรับลมตะวันออกเฉียงใต้ปกคลุมบริเวณอ่าวไทย ภาคใต้ และทะเลอันดามัน ทำให้บริเวณดังกล่าวยังคงมีฝนฟ้าคะนองเกิดขึ้นได้ในระยะนี้ ส่วนบริเวณอ่าวไทยทะเลมีคลื่นสูง ๑-๒ เมตร บริเวณที่มีฝนฟ้าคะนองคลื่นสูงมากกว่า ๒ เมตร ส่วนทะเลอันดามันมีคลื่นสูงประมาณ ๑ เมตร ห่างฝั่งคลื่นสูงมากกว่า ๑ เมตร บริเวณที่มีฝนฟ้าคะนองคลื่นสูงมากกว่า ๒ เมตร ขอให้ชาวเรือบริเวณอ่าวไทยและทะเลอันดามันเดินเรือด้วยความระมัดระวังและหลีกเลี่ยงการเดินเรือในบริเวณที่มีฝนฟ้าคะนองไว้ด้วย

สภาวะอากาศที่มีผลต่อการสะสมฝุ่นละอองในระยะนี้: การสะสมของฝุ่นละออง/หมอกควันบริเวณภาคเหนือ และภาคกลาง อยู่ในเกณฑ์ปานกลางถึงมาก เนื่องจากลมที่พัดปกคลุมในบริเวณดังกล่าวมีกำลังอ่อนถึงปานกลาง

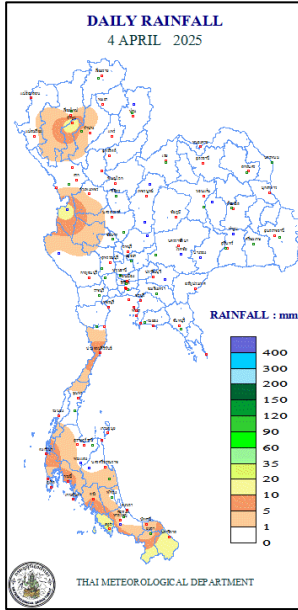


แผนที่อากาศ วันที่ ๕ เม.ย. ๒๕๖๘ เวลา ๐๑.๐๐ น.



ภาพถ่ายดาวเทียม วันที่ ๕ เม.ย. ๒๕๖๘ เวลา ๐๘.๐๐ น.

๒. ปริมาณฝนสะสม ณ เวลา ๐๗.๐๐ น.(เมื่อวาน) - ๐๗.๐๐ น.(วันนี้) (กรมอุตุนิยมวิทยา)



จุดตรวจวัด	ปริมาณฝน (มม.)
จ.สตูล	๒๓.๑
จ.ลำพูน	๑๙.๑
จ.นราธิวาส	๑๗.๔
จ.ตาก (อุ้มผาง)	๑๓.๗
จ.ประจวบคีรีขันธ์	๙.๒
จ.พังงา (ตะกั่วป่า)	๙.๐

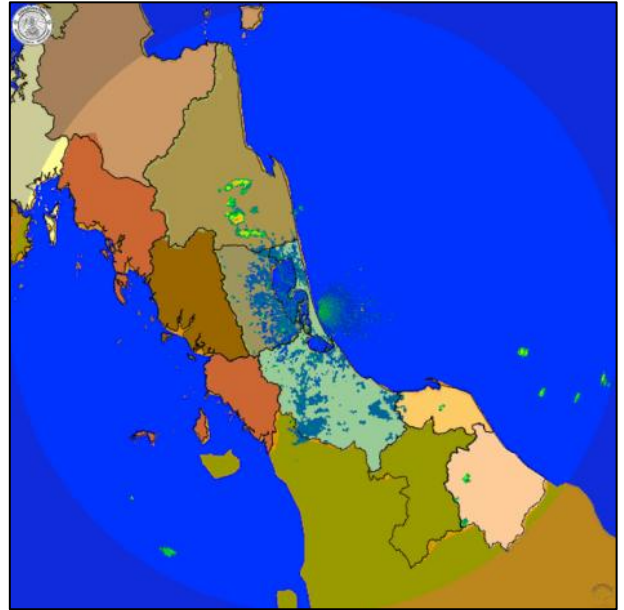
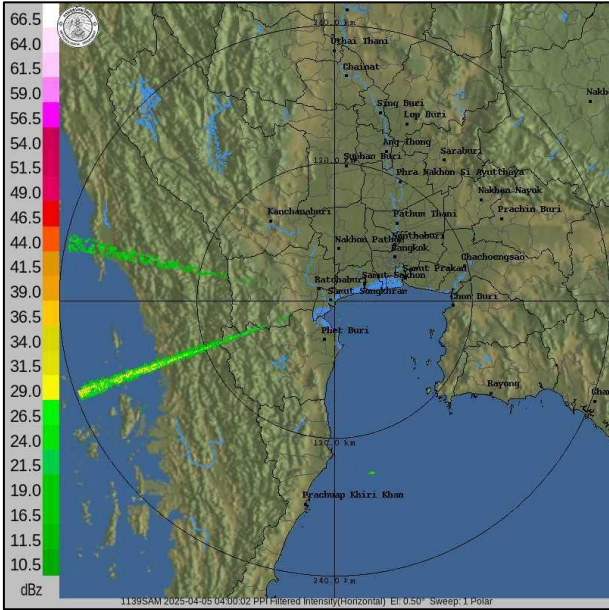
๓. ปริมาณฝนสะสมของพื้นที่ลาดเชิงเขา ๑๒ ชม. ที่ผ่านมา (กรมทรัพยากรน้ำ)

รหัสสถานี	จุดตรวจวัด	ปริมาณฝน (มม./๑๒ ชม.)
STN๑๕๓๕	บ้านท่าทุ่งไผ่ ต.ท่าปลาตุ๊ก อ.แม่ทา จ.ลำพูน	๑๗.๐
STN๑๖๒๓	บ้านต้นกอ ต.ร้อนพิบูลย์ อ.ร้อนพิบูลย์ จ.นครศรีธรรมราช	๑๓.๐
STN๐๒๙๐	บ้านร้อนนา ต.ร้อนพิบูลย์ อ.ร้อนพิบูลย์ จ.นครศรีธรรมราช	๑๑.๕
STN๑๐๓๕	บ้านลือ ต.เปือ อ.เชียงกลาง จ.น่าน	๘.๕
STN๐๓๖๑	บ้านแคววัวคำ ต.แม่ยาว อ.เมืองเชียงราย จ.เชียงราย	๖.๕
STN๒๐๙๖	บ้านท่าเสา ต.นาหลวงเสน อ.ทุ่งสง จ.นครศรีธรรมราช	๕.๐
STN๐๒๘๗	บ้านหญ้าปล้อง ต.คลองศก อ.พนม จ.สุราษฎร์ธานี	๔.๕
STN๐๑๙๗	บ้านห้วยขมนอก ต.แม่ยาว อ.เมืองเชียงราย จ.เชียงราย	๔.๕
STN๐๐๕๗	บ้านศรีวัง ต.กำโลน อ.ลานสกา จ.นครศรีธรรมราช	๔.๕
STN๑๒๒๔	บ้านแม่บวนใต้ ต.โป่งทุ่ง อ.ดอยเต่า จ.เชียงใหม่	๔.๐

๔. ค่าความชื้นในดิน (กรมทรัพยากรน้ำ/คณะกรรมการเฝ้าระวัง)

ภูมิภาค	ความชื้นในดิน [-] ๒๓ ก.พ. ๖๗	ความชื้นในดิน [-] ๒๓ มี.ค. ๖๘	แนวโน้ม
เหนือ	๐ - ๒๐	๐ - ๒๐	ลดลง
กลาง	๐ - ๒๐	๐ - ๒๐	ลดลง
ตะวันออกเฉียงเหนือ	๐ - ๒๐	๐ - ๒๐	ลดลง
ตะวันออก	๐ - ๒๐	๐ - ๒๐	ลดลง
ตะวันตก	๐ - ๒๐	๐ - ๒๐	ลดลง
ใต้	๔๐ - ๖๐	๔๐ - ๖๐	ลดลง

๕. เรดาร์ตรวจอากาศ ณ วันที่ ๕ เมษายน ๒๕๖๘ (กรมอุตุนิยมวิทยา)

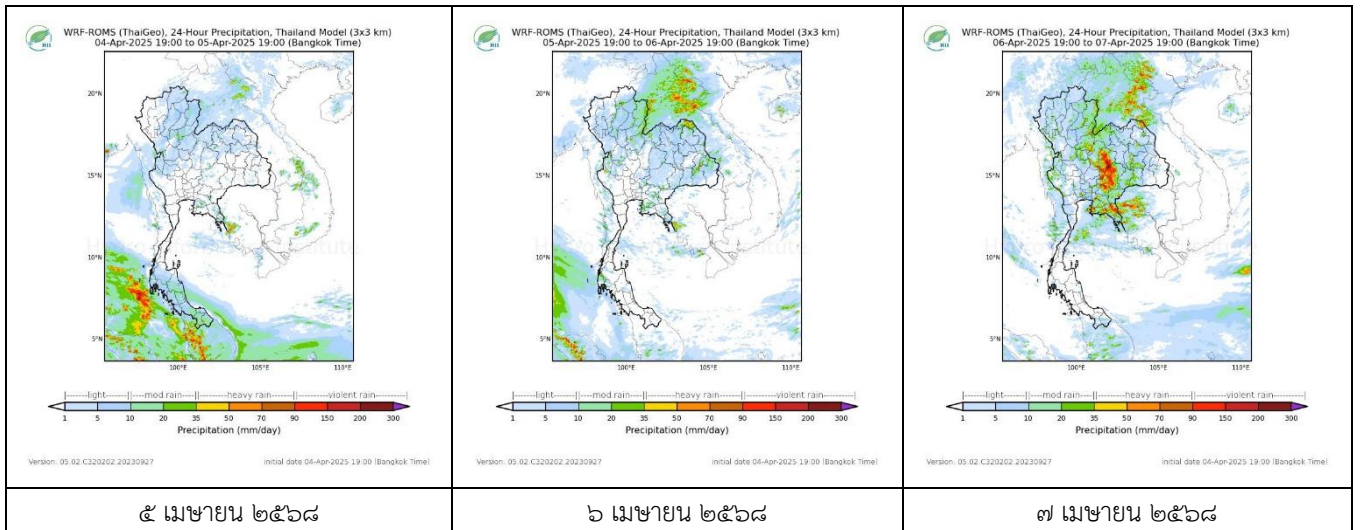


สถานีสมุทรปราการ เวลา ๑๑.๐๐ น.

สถานีสทิงพระ จ.สงขลา เวลา ๑๑.๐๐ น.

จากเรดาร์ตรวจอากาศพบกลุ่มเมฆฝนบริเวณภาคใต้ของประเทศไทย

๖. แผนภาพคาดการณ์ฝนล่วงหน้า ๓ วัน (สถาบันสารสนเทศทรัพยากรน้ำ (องค์การมหาชน))



๗. สถานการณ์น้ำในแหล่งเก็บกักน้ำ ณ วันที่ ๔ เมษายน ๒๕๖๘ (กรมชลประทาน กรมทรัพยากรน้ำ และสทนช.)

๗.๑ ปริมาณน้ำในอ่างฯ ๔๔,๕๖๑ ล้าน ลบ.ม. คิดเป็นร้อยละ ๖๓ (ปริมาณน้ำใช้การได้ ๒๐,๙๒๓ ล้าน ลบ.ม. คิดเป็นร้อยละ ๔๔) ปริมาณน้ำในอ่างฯ เทียบกับปี ๒๕๖๗ (๔๒,๘๕๖ ล้าน ลบ.ม. คิดเป็นร้อยละ ๖๐) มากกว่าปี ๒๕๖๗ จำนวน ๑,๖๐๕ ล้าน ลบ.ม. ปริมาณน้ำไหลลงอ่างฯ จำนวน ๑๖.๙๐ ล้าน ลบ.ม. ปริมาณน้ำระบายจำนวน ๑๒๙.๓๘ ล้าน ลบ.ม. สามารถรับน้ำได้อีก ๒๖,๕๖๕ ล้าน ลบ.ม.

อ่างเก็บน้ำ	ความจุที่ รณก. (ล้าน ลบ.ม.)	ปริมาณ น้ำในอ่าง		ปริมาณ น้ำใช้การได้		ปริมาณ น้ำไหลลงอ่าง		ปริมาณ น้ำระบาย		ปริมาณน้ำ รับได้อีก (ล้าน ม. ^๓) (ความจุที่รณก- ปริมาณน้ำ ปัจจุบัน)
		ปริมาณ (ล้าน ม. ^๓)	% น้ำ เก็บ กัก	ปริมาณ (ล้าน ม. ^๓)	% น้ำใช้ การ	วันนี้ (ล้าน ม. ^๓)	เมื่อวาน (ล้าน ม. ^๓)	วันนี้ (ล้าน ม. ^๓)	เมื่อวาน (ล้าน ม. ^๓)	
๑.ภูมิพล	๑๓,๔๖๒	๗,๘๑๒	๕๘	๔,๐๑๒	๔๒	๑.๘๒	๑.๗๘	๑๕.๐๑	๑๕.๑๐	๕,๖๕๐
๒.สิริกิติ์	๙,๕๑๐	๖,๑๖๕	๖๕	๓,๓๑๕	๕๐	๐.๘๒	๔.๙๗	๒๗.๐๓	๒๗.๐๐	๓,๓๔๕
๓.จุฬารัตน์	๑๖๔	๕๓	๓๒	๑๖	๑๓	๐.๐๔	๐.๐๔	๐.๐๐	๐.๐๐	๑๑๑
๔.อุบลรัตน์	๒,๔๓๑	๙๘๗	๔๑	๔๐๕	๒๒	๐.๐๐	๑.๗๓	๗.๐๐	๗.๐๔	๑,๔๔๔

๕.ลำปาง	๑,๙๘๐	๑,๐๑๐	๕๑	๙๑๐	๔๘	๐.๐๒	๐.๐๒	๗.๓๐	๗.๓๓	๙๗๐
๖.ลพบุรี	๑,๙๖๖	๑,๑๐๐	๕๖	๒๖๙	๒๔	๐.๐๐	๐.๐๐	๐.๕๔	๐.๕๔	๘๖๖
๗.ป่าสักชลสิทธิ์	๙๖๐	๓๒๖	๓๔	๓๒๓	๓๔	๐.๐๐	๐.๐๐	๔.๓๒	๔.๓๒	๖๓๔
๘.ศรีนครินทร์	๑๗,๗๔๕	๑๓,๒๙๖	๗๕	๓,๐๓๑	๔๑	๐.๕๕	๒.๒๐	๑๕.๐๐	๑๔.๙๙	๔,๔๔๙
๙.วชิราลงกรณ	๘,๘๖๐	๕,๗๗๗	๖๕	๒,๗๖๕	๔๗	๐.๐๐	๗.๒๐	๑๘.๐๒	๑๘.๐๖	๓,๐๘๓
๑๐.ขุนด่านปราการชล	๒๒๔	๗๒	๓๒	๖๗	๓๑	๐.๐๐	๐.๐๐	๐.๒๖	๐.๔๑	๑๕๒
๑๑.รัชชประภา	๕,๖๓๙	๓,๖๙๑	๖๕	๒,๓๓๙	๕๕	๔.๘๔	๒.๒๐	๙.๘๗	๑๐.๐๓	๑,๙๔๘
๑๒.บางยาง	๑,๔๕๔	๑,๒๕๗	๘๖	๙๘๑	๘๓	๔.๗๔	๔.๗๒	๖.๐๖	๕.๐๒	๑๙๗

๗.๒ อ่างเก็บน้ำขนาดกลาง ๔๓๕ แห่ง มีปริมาณน้ำ ๒,๗๔๕ ล้าน ลบ.ม. (๕๑%) ปริมาณน้ำใช้การ ๒,๓๔๔ ล้าน ลบ.ม. (๔๗%)

๗.๓ แหล่งน้ำในพื้นที่นอกเขตชลประทาน ๑๐๒,๐๙๙ แห่ง มีปริมาณน้ำรวม ๔,๔๗๔ ล้าน ลบ.ม. (๕๒%)

๗.๔ แหล่งน้ำขนาดเล็กนอกเขตชลประทาน ๒๗๓ แห่ง ตรวจวัดโดยกรมทรัพยากรน้ำ เริ่มต้นฤดูแล้ง มีปริมาณน้ำ ๓๕๗.๖ ล้าน ลบ.ม. (๖๘%) ปริมาณน้ำปัจจุบัน ๓๑๓.๓ ล้าน ลบ.ม. (๕๙.๘%)

ภูมิภาค	จำนวน (แห่ง)	ปริมาณรวม (ล้าน ลบ.ม.)	ปริมาณน้ำ (ล้าน ลบ.ม.)							
			เดือน						ปัจจุบัน	
			ต.ค. ๒๕๖๗	พ.ย. ๒๕๖๗	ธ.ค. ๒๕๖๗	ม.ค. ๒๕๖๘	ก.พ. ๒๕๖๘	มี.ค. ๒๕๖๘	๒ เม.ย. ๒๕๖๘	ร้อยละ
เหนือ	๑๗,๒๔๙	๙๙๒	๙๖๐	๙๖๔	๙๑๖	๘๕๓	๗๕๕	๖๔๒	๖๔๒	๖๔
ตะวันออกเฉียงเหนือ	๕๔,๕๔๗	๔,๓๘๒	๓,๙๒๙	๓,๗๖๓	๓,๓๖๗	๒,๙๖๓	๒,๕๖๔	๒,๑๖๒	๒,๑๖๒	๔๙
กลาง	๑๖,๓๖๗	๑,๕๗๔	๑,๒๗๓	๑,๒๔๔	๑,๐๕๘	๙๗๕	๘๖๑	๗๓๒	๗๓๒	๔๖
ตะวันออกเฉียงใต้	๗,๘๐๔	๙๙๒	๑,๑๐๗	๑,๑๑๗	๙๘๗	๘๔๔	๗๒๔	๖๐๔	๖๐๔	๖๐
ตะวันตก	๒,๕๐๖	๑๙๒	๙๒	๑๒๗	๑๒๑	๑๐๙	๙๕	๘๒	๘๒	๔๒
ใต้	๓,๖๒๖	๓๓๘	๑๗๙	๒๕๒	๒๘๘	๒๘๐	๒๗๘	๒๕๒	๒๕๒	๗๔
รวม	๑๐๒,๐๙๙.๐๐	๘,๔๗๐	๗,๕๔๐	๗,๔๖๗	๖,๗๓๗	๖,๐๓๕	๕,๒๗๗	๔,๔๗๔	๔,๔๗๔	๕๒

๘. สถานการณ์น้ำในประเทศ ณ วันที่ ๒ - ๕ เมษายน ๒๕๖๘ (กรมชลประทาน)

สถานี	แม่น้ำ	อำเภอ	จังหวัด	ระดับตลิ่ง (ม.รทก.)	ระดับน้ำ (ม.รทก.)				แนวโน้ม	เปรียบเทียบระดับตลิ่ง
					พฤษภาคม	พฤษภาคม	พฤษภาคม	พฤษภาคม		
					๒	๓	๔	๕		
P.๑	ปิง	เมือง	เชียงใหม่	๓.๗๐	๑.๕๑	๑.๕๒	๑.๔๓	๑.๕๖	เพิ่มขึ้น	- ๒.๑๔
W.๑C	วัง	เมือง	ลำปาง	๕.๒๐	๐.๔๑	-๐.๔๔	-๐.๓๖	๐.๕๕	เพิ่มขึ้น	- ๔.๖๕
Y.๑๖	ยม	บางระกำ	พิษณุโลก	๗.๓๐	๓.๙๑	๓.๙๑	๓.๙๒	๓.๙๕	เพิ่มขึ้น	- ๓.๓๕
N.๗A	น่าน	เมือง	พิจิตร	๙.๘๗	๓.๐๗	๓.๔๒	๓.๕๕	๓.๕๖	เพิ่มขึ้น	- ๖.๓๑
C.๒	เจ้าพระยา	เมือง	นครสวรรค์	๒๕.๗๐	๑๗.๒๔	๑๗.๒๘	๑๗.๓๖	๑๗.๔๕	เพิ่มขึ้น	- ๘.๒๕
C.๑๓	เจ้าพระยา	สรรพยา	ชัยนาท	๑๖.๓๔	๕.๓๗	๕.๓๗	๕.๔๙	๕.๔๙	ทรงตัว	-๑๐.๘๕
M.๖A	มูล	สตึก	บุรีรัมย์	๗.๙๕	-๐.๑๒	-๐.๒๔	-๐.๒๙	-๐.๓๓	ลดลง	- ๘.๒๘
M.๑๙๑	ลำตะคอง	เมือง	นครราชสีมา	๓.๕๐	๐.๙๘	๑.๐๐	๐.๔๖	๐.๔๓	ลดลง	- ๓.๐๗
M.๗	มูล	เมือง	อุบลราชธานี	๗.๐๐	๑.๗๔	๑.๗๖	๑.๗๘	๑.๘๐	เพิ่มขึ้น	- ๕.๒๐
M.๖๙	ลำเซบก	โครงการพิเศษ	อุบลราชธานี	๙.๗๐	๔.๔๗	๕.๘๖	๖.๐๔	๕.๒๗	ลดลง	- ๔.๔๓
X.๖๔	คลองท่าแซะ	ท่าแซะ	ชุมพร	๑๗.๑๓	๗.๗๒	๗.๗๓	๗.๙๖	๗.๗๖	ลดลง	- ๙.๓๗
X.๒๐๓	ภาคใต้ฝั่งตะวันออกตอนบน	เมือง	นครศรีธรรมราช	๑๐.๕๐	๘.๑๓	๘.๒๐	๘.๔๘	๘.๓๐	ลดลง	-๒๕.๖๖
X.๒๗๔	แม่น้ำโก-ลก	แว้ง	นราธิวาส	๒๓.๕๐	๑๘.๓๖	๑๘.๕๙	๑๘.๕๐	๑๘.๖๘	เพิ่มขึ้น	- ๔.๘๒
X.๓๗A	แม่น้ำตาปี	พระแสง	สุราษฎร์ธานี	๑๑.๗๐	๔.๙๗	๔.๘๗	๔.๘๔	๔.๙๑	เพิ่มขึ้น	- ๖.๗๙

*** ยังไม่ได้รับรายงาน

๙. สถานการณ์น้ำในพื้นที่ลุ่มน้ำโขง ณ วันที่ ๕ เมษายน ๒๕๖๘ (คณะกรรมการแม่น้ำโขง)

สถานี	ระดับอ้างอิง (ม.รทก.)	ระดับตลิ่ง (ม.)	ระดับน้ำ (ม.)					เปรียบเทียบระดับตลิ่ง (ม.)	ผลต่างของระดับน้ำ (ม.)		แนวโน้ม
			๑ เม.ย.	๒ เม.ย.	๓ เม.ย.	๔ เม.ย.	๕ เม.ย.		๓ วัน ย้อนหลัง	๕ วัน ย้อนหลัง	
อ.เชียงแสน จ.เชียงราย	๓๕๗.๑๑๐	๑๒.๘๐	๒.๗๖	๒.๘๓	๓.๑๗	๓.๒๑	๓.๒๓	-๙.๕๗	๐.๐๖	๐.๔๗	เพิ่มขึ้น
อ.เชียงคาน จ.เลย	๑๙๔.๑๑๘	๑๖.๐๐	๕.๒๐	***	๕.๕๑	๕.๓๗	๕.๓๒	-๑๐.๖๘	-๐.๑๙	๐.๑๒	ลดลง
อ.เมือง จ.หนองคาย	๑๕๓.๖๔๘	๑๒.๒๐	๑.๘๐	๑.๙๓	๒.๐๖	๒.๒๔	๒.๒๐	-๑๐	๐.๑๔	๐.๔๐	ลดลง
อ.เมือง จ.นครพนม	๑๓๒.๖๘๐	๑๒.๐๐	๒.๐๓	๑.๙๓	๑.๙๐	๑.๙๗	๒.๐๗	-๙.๙๓	๐.๑๗	๐.๐๔	เพิ่มขึ้น
อ.เมือง จ.มุกดาหาร	๑๒๔.๒๑๙	๑๒.๕๐	๒.๕๔	๒.๔๑	๒.๓๖	๒.๓๕	๒.๔๓	-๑๐.๐๗	๐.๐๗	-๐.๑๑	เพิ่มขึ้น
อ.โขงเจียม จ.อุบลราชธานี	๘๙.๐๓๐	๑๔.๕๐	๒.๙๔	๒.๘๔	๒.๗๓	๒.๖๕	๒.๖๑	-๑๑.๘๙	-๐.๑๒	-๐.๓๓	ลดลง

***ไม่มีสถานการณ์

๑๐. สถานการณ์เตือนภัย Early Warning ณ วันที่ ๕ เมษายน ๒๕๖๘ (กรมทรัพยากรน้ำ)

การแจ้งเตือน	สถานี	การแจ้งเตือน	ช่วงเวลา
เตือนสีแดง (อพยพ)	-	-	-
เตือนสีเหลือง (เตือนภัย)	-	-	-
เตือนสีเขียว (เฝ้าระวัง)	-	-	-

*** ไม่มีสถานการณ์

๑๑. พื้นที่ติดตามและเฝ้าระวังสถานการณ์ธรณีพิบัติภัย ณ วันที่ ๕ เมษายน ๒๕๖๘ (กรมทรัพยากรธรณี)

เนื่องจากในพื้นที่เสี่ยงภัยแผ่นดินถล่มมีปริมาณน้ำฝนไม่ถึงเกณฑ์การเฝ้าระวัง ประกอบกับไม่มีพื้นที่คาดการณ์ปริมาณน้ำฝนที่อาจก่อให้เกิด แผ่นดินถล่มล่วงหน้า จึงไม่มีพื้นที่ติดตามสถานการณ์ธรณีพิบัติภัยแผ่นดินถล่มและน้ำป่าไหลหลาก

๑๒. เหตุการณ์วิกฤตน้ำปัจจุบัน ณ วันที่ ๕ เมษายน ๒๕๖๘ [๑๕.๐๐ น. (เมื่อวาน) - ๐๘.๐๐ น. (วันนี้)]

ไม่มีสถานการณ์

๑๓. สถานการณ์ภาวะน้ำท่วม และสถานการณ์ฝนแล้ง/ฝนทิ้งช่วง ณ วันที่ ๕ เมษายน ๒๕๖๘ (ปก.)

ไม่มีสถานการณ์

๑๔. ลักษณะอากาศ ๗ วันข้างหน้า (ระหว่างวันที่ ๔ - ๑๐ เมษายน ๒๕๖๘)

ในช่วงวันที่ ๔ - ๕ เม.ย. บริเวณความกดอากาศสูงหรือมวลอากาศเย็นที่ปกคลุมภาคตะวันออกเฉียงเหนือและทะเลจีนใต้มีกำลังอ่อนลง ทำให้ประเทศไทยตอนบนมีอุณหภูมิสูงขึ้น โดยมีฝนฟ้าคะนองกับลมกระโชกแรงบางแห่ง ในช่วงวันที่ ๖ - ๗ เม.ย. บริเวณความกดอากาศสูงหรือมวลอากาศเย็นระลอกใหม่จากประเทศจีนจะแผ่ปกคลุมภาคตะวันออกเฉียงเหนือและทะเลจีนใต้ โดยจะมีแนวพัดสอของลมตะวันตกเฉียงใต้และลมใต้พัดปกคลุมประเทศไทยตอนบน ในขณะที่ประเทศไทยตอนบนมีอากาศร้อนโดยทั่วไป ทำให้บริเวณดังกล่าวมีพายุฝนฟ้าคะนองกับมีลมกระโชกแรงเกิดขึ้น ส่วนในช่วงวันที่ ๘ - ๑๐ เม.ย. ลมตะวันออกเฉียงใต้ที่พัดปกคลุมประเทศไทยตอนบนมีกำลังอ่อนลง ทำให้ประเทศไทยมีฝนฟ้าคะนองลดลงกับมีอากาศร้อน

สำหรับภาคใต้ในช่วงวันที่ ๕ - ๑๐ เม.ย. ลมตะวันออกเฉียงเหนือและลมตะวันออกเฉียงใต้ที่พัดปกคลุมอ่าวไทย ภาคใต้ และทะเลอันดามันจะมีกำลังอ่อนลง ทำให้ภาคใต้มีฝนลดลง ส่วนคลื่นลมบริเวณอ่าวไทยจะมีกำลังอ่อนลง โดยอ่าวไทยตอนล่างมีคลื่นสูง ๑ - ๒ เมตร บริเวณที่มีฝนฟ้าคะนองคลื่นสูงมากกว่า ๒ เมตร ส่วนทะเลอันดามันมีคลื่นสูงประมาณ ๑ เมตร ห่างฝั่งคลื่นสูงมากกว่า ๑ เมตร บริเวณที่มีฝนฟ้าคะนองคลื่นสูงมากกว่า ๒ เมตร

๑๕. ความช่วยเหลือในพื้นที่ประสบปัญหาภัยแล้งสะสมของกรมทรัพยากรน้ำ

ความช่วยเหลือในพื้นที่ประสบปัญหาภัยแล้ง ตั้งแต่วันที่ ๑ ตุลาคม ๒๕๖๗ - ๕ เมษายน ๒๕๖๘

หน่วยงาน	จังหวัด	ปริมาณการ สูบน้ำ (ลบ.ม.)	ปริมาณการ แจกจ่ายน้ำ สะอาด (ลิตร)	ประโยชน์ที่ได้รับ			
				อุปโภค-บริโภค		พื้นที่เกษตร (ไร่)	
				ครัวเรือน	ประชากร	ไร่	ชนิดพืช
สทท.๑	ลำปาง	๒๓๘,๘๐๐	๔๑๗,๐๓๕	๒๒,๕๙๘	๘๓,๔๐๗	๑,๖๗๕	ข้าว กระเทียม ถั่วลิสง ถั่ว เหลือง
	เชียงใหม่	-	๓๘,๐๘๕	๑,๙๐๔	๗,๖๑๗	-	-
	แม่ฮ่องสอน	-	๒๑,๗๙๑	๑,๐๙๐	๔,๓๕๘	-	-
	เชียงราย	๘๔๘,๑๐๐	๙๖,๓๑๔	๖,๑๗๑	๒๔,๒๖๓	๑,๐๐๐	นาข้าว ข้าวโพด
	กำแพงเพชร	-	๔๑,๔๘๐	๒,๐๗๔	๘,๒๙๖	-	-
สทท.๒	บึงบอระเพ็ด	๑๗,๑๐๗,๒๐๐	-	๘,๑๔๕	๓๐,๗๒๘	๘๓,๐๕๕	นาข้าว พืชสวน อ้อย เลี้ยงปลา นาบัว
	นครสวรรค์	๕,๓๓๐,๒๗๐	๑๒,๐๐๐	๗,๘๗๒	๒๐,๗๓๘	๕๔,๔๖๔	ข้าว,อ้อย,ข้าวโพด,มะม่วง
	เพชรบูรณ์	๘๖,๔๐๐	-	๗๐๐	๒,๘๐๐	-	-
	อุทัยธานี	๑,๓๗๐,๕๒๐	-	๙๗๐	๒,๗๖๔	๓,๐๐๐	นาข้าว
	สระบุรี	-	๖๖,๐๐๐	๗๒	๒๕๐	-	-
สทท.๓	อุดรธานี	๘,๑๑๑,๖๔๐	-	๙๗,๒๑๐	๔๘๘,๙๘๘	๓,๘๔๐	นาข้าว
	สกลนคร	๓๑๑,๐๔๐	-	๕๐๐	๒,๐๐๐	๒,๙๐๐	นาข้าว
สทท.๔	มหาสารคาม	๕๕๖,๘๐๐	-	๑,๐๗๐	๓,๖๗๘	๔๗๑	มันสำปะหลัง อ้อย ข้าว
	ขอนแก่น	๖๔๒,๐๐๐	-	๒,๑๔๓	๖,๓๔๓	-	-
	ร้อยเอ็ด	๑๐๕,๔๕๐	๑๓๒,๐๐๐	๔๓๓	๑,๔๒๑	๕๐	นาข้าว
สทท.๕	นครราชสีมา	๒,๐๑๔,๔๕๐	๓๐,๐๐๐	๑๓,๕๒๑	๓๙,๓๐๔	๑,๕๐๐	ข้าว,อ้อย
	สุรินทร์	๑๙๗,๑๐๐	-	๑๖๐	๖๐๐	-	-
	ศรีสะเกษ	๔๒,๐๐๐	-	๓๔๒	๑,๐๒๖	๗๐๐	นาข้าว
	บุรีรัมย์	๙๗,๙๐๐	-	๕๘๐	๒,๒๐๐	-	-
สทท.๖	สระแก้ว	๙๕๐,๔๐๐	-	๑๘,๕๒๗	๙๒,๖๓๕	๔๐๐	นาข้าว
	ปราจีนบุรี	๔,๒๐๔,๓๐๐	-	๕,๐๕๕	๑๒,๒๐๗	๗,๓๘๕	นาข้าว
	ระยอง	๓๕๓,๔๐๐	-	๓๙,๐๖๑	๑๑๗,๐๘๙	-	-
	จันทบุรี	๔,๘๒๘,๘๐๐	-	๘,๙๒๕	๒๑,๔๔๑	๙,๙๗๕	ทุเรียน,เงาะ,มังคุด,ลองกอง ,ยางพารา
สทท.๗	ราชบุรี	๖,๔๘๐	-	๑๖	๖๔	๒๒๖	มะพร้าว
สทท.๘	นครศรีธรรมราช	๒๒๖,๘๐๐	-	๑,๓๖๐	๔,๐๕๐	๑๒,๖๕๐	พริก/พริกทอง/แดงโม/ข้าว/ คะน้า/ปาล์ม
สทท.๙	อุดรดิตถ์	-	๒๖๒,๑๐๐	๑๐,๙๘๗	๒๓,๑๒๐	-	-
	น่าน	-	๒๐,๑๑๐	๔,๐๘๓	๘,๔๑๐	-	-
	แพร่	๑,๘๕๗,๘๔๐	-	๔,๒๘๐	๑๓,๗๑๙	๑๓,๓๒๔	ข้าวโพด,ยาสูบ,ข้าว,ถั่ว
	พิษณุโลก	๑๔๕,๔๔๐	๗๖๘,๕๐๔	๒,๒๓๙	๕,๗๑๓	-	-
สทท.๑๐	สุราษฎร์ธานี	๑,๑๐๕,๖๐๐	๑๒,๐๐๐	๒,๙๓๙	๙,๕๕๖	๙,๒๓๐	ทุเรียน, มังคุด, เงาะ, พืชผักสวน ครัว, ปาล์ม
	ชุมพร	๓๕,๒๐๐	-	๑,๙๐๔	๔,๘๒๖	๑๕,๐๐๐	ทุเรียน/กาแฟ/ยางพารา/ปาล์ม น้ำมัน
สทท.๑๑	อำนาจเจริญ	๒๖๔,๒๐๐	๗๘๐,๐๐๐	๒,๒๖๒	๘,๖๓๖	-	-
	อุบลราชธานี	๖๖,๗๘๐	๖๗๖,๐๐๐	๒๗๘	๑,๑๑๐	-	-
	ยโสธร	๖๓,๙๐๐	-	๘๓๐	๒,๓๐๐	-	-
	๓๓ จังหวัด	๕๑,๑๖๘,๘๑๐	๓,๓๗๓,๔๑๙	๒๗๐,๓๐๐	๑,๐๕๕,๖๕๗	๒๒๐,๘๔๕	

จึงเรียนมาเพื่อโปรดทราบ

นายธีระชุน บุญสิทธิ์
อธิบดีกรมทรัพยากรน้ำ
ประธานคณะทำงานศูนย์ปฏิบัติการ
ทรัพยากรธรรมชาติและสิ่งแวดล้อม (ด้านทรัพยากรน้ำ)