



รายงานการเฝ้าระวังติดตามสถานการณ์น้ำและความช่วยเหลือ
ศูนย์ปฏิบัติการทรัพยากรธรรมชาติและสิ่งแวดล้อม (ด้านทรัพยากรน้ำ)
กระทรวงทรัพยากรธรรมชาติและสิ่งแวดล้อม



กองวิเคราะห์และประเมินสถานการณ์น้ำ กรมทรัพยากรน้ำ

โทรศัพท์ ๐ ๒๒๗๑ ๖๐๐๐ ต่อ ๖๔๔๕ โทรสาร ๐ ๒๒๗๘ ๖๖๒๙ www.dwr.go.th IDLine: mekhalawoc Email: mekhala@dwr.mail.go.th

รายงานฉบับที่ ๑๕๙/๒๕๖๘

เวลา ๑๕.๐๐ น.

วันที่ ๑ เมษายน ๒๕๖๘

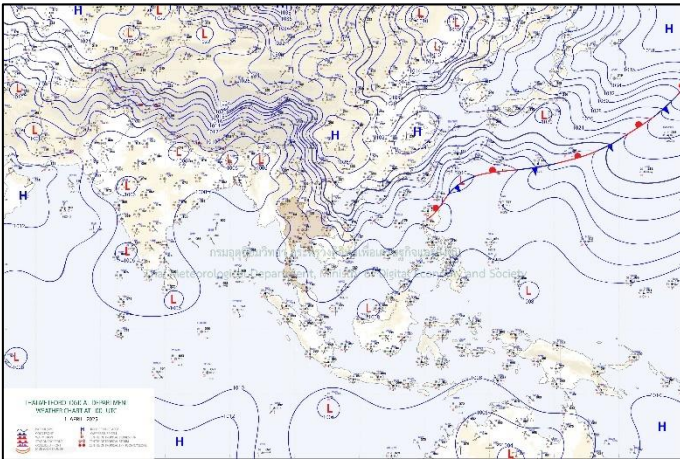
เรียน รมว.ทส. เลขาธิการ รมว.ทส. ที่ปรึกษา รมว.ทส. ปกท.ทส. รอง ปกท.ทส. อทน. อทบ. และหน่วยงานที่เกี่ยวข้อง

๑. สภาวะอากาศ เวลา ๑๑.๐๐ น. (กรมอุตุนิยมวิทยา)

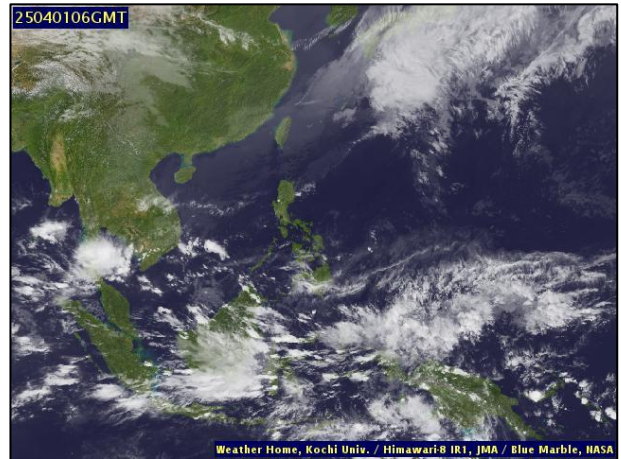
พยากรณ์อากาศ ๒๔ ชั่วโมงข้างหน้า ภาคใต้มีฝนเพิ่มขึ้น และมีฝนตกหนักถึงหนักมากบางแห่ง กับมีลมกระโชกแรงบางพื้นที่ ทั้งนี้เนื่องจากคลื่นกระแสลมฝ่ายตะวันตกเคลื่อนผ่านอ่าวไทย และภาคใต้ ขอให้ประชาชนในบริเวณดังกล่าวระวังอันตรายจากฝนตกหนักและฝนที่ตกสะสม ซึ่งอาจทำให้เกิดน้ำท่วมฉับพลันและน้ำป่าไหลหลาก โดยเฉพาะพื้นที่ลาดเชิงเขาใกล้ทางน้ำไหลผ่านและพื้นที่ลุ่มไว้ด้วย

ส่วนคลื่นลมบริเวณอ่าวไทยตอนล่างมีกำลังแรงขึ้น โดยมีคลื่นสูง ๑ - ๒ เมตร บริเวณที่มีฝนฟ้าคะนองคลื่นสูงมากกว่า ๒ เมตร ส่วนอ่าวไทยตอนบนและทะเลอันดามันมีคลื่นสูงประมาณ ๑ เมตร ห่างฝั่งคลื่นสูงมากกว่า ๑ เมตร บริเวณที่มีฝนฟ้าคะนองคลื่นสูงมากกว่า ๒ เมตร ขอให้ชาวเรือบริเวณอ่าวไทยและทะเลอันดามันเดินเรือด้วยความระมัดระวังและหลีกเลี่ยงการเดินเรือในบริเวณที่มีฝนฟ้าคะนองไว้ด้วย

สำหรับภาคเหนือและภาคกลางยังคงมีฝนฟ้าคะนอง กับลมกระโชกแรงบางแห่ง ทั้งนี้เนื่องจากบริเวณความกดอากาศสูงหรือมวลอากาศเย็นกำลังปานกลางจากประเทศจีนปกคลุมภาคตะวันออกเฉียงเหนือและทะเลจีนใต้ ส่งผลให้มีลมใต้และลมตะวันออกเฉียงใต้พัดปกคลุมภาคเหนือ และภาคกลาง ในขณะที่บริเวณดังกล่าวมีอากาศร้อน ขอให้ประชาชนในบริเวณดังกล่าวระวังอันตรายจากฝนฟ้าคะนอง กับลมกระโชกแรง

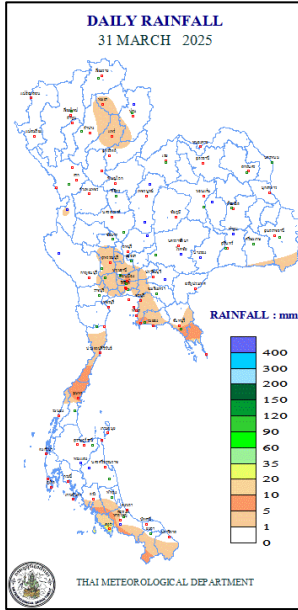


แผนที่อากาศ วันที่ ๑ เม.ย. ๒๕๖๘ เวลา ๐๗.๐๐ น.



ภาพถ่ายดาวเทียม วันที่ ๑ เม.ย. ๒๕๖๘ เวลา ๑๓.๐๐ น.

๒. ปริมาณฝนสะสม ณ เวลา ๐๗.๐๐ น.(เมื่อวาน) - ๐๗.๐๐ น.(วันนี้) (กรมอุตุนิยมวิทยา)



จุดตรวจวัด	ปริมาณฝน (มม.)
จ.สตูล	๒๖.๖
จ.ตราด	๑๒.๗
จ.ชลบุรี (สัตหีบ)	๙.๕
จ.ระยอง (หัวโพง สกษ.)	๗.๕
กรุงเทพฯ (สนามบินดอนเมือง)	๗.๔
จ.สุพรรณบุรี	๔.๗

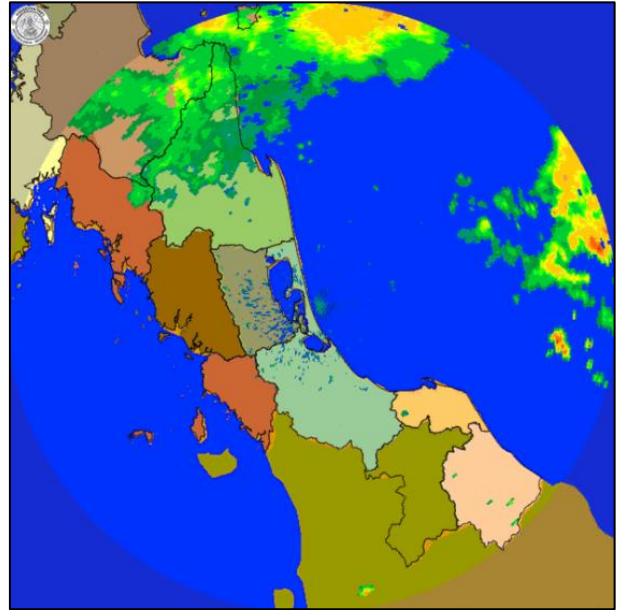
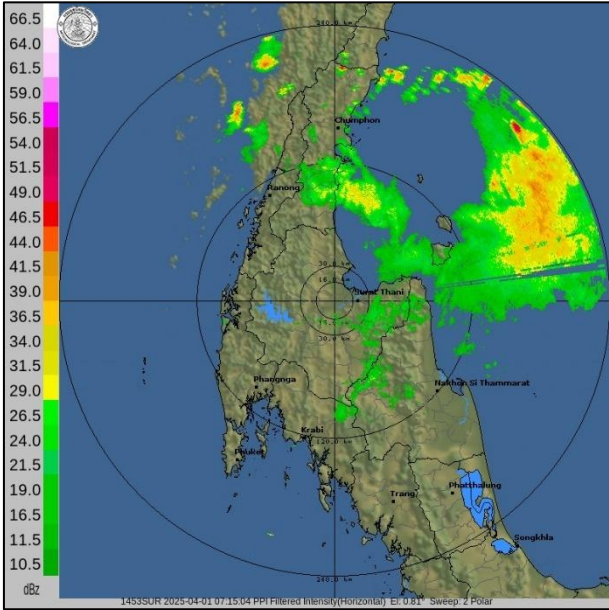
๓. ปริมาณฝนสะสมของพื้นที่ลาดเชิงเขา ๑๒ ชม. ที่ผ่านมา (กรมทรัพยากรน้ำ)

รหัสสถานี	จุดตรวจวัด	ปริมาณฝน (มม./๑๒ ชม.)
STN๑๐๔๐	บ้านไร่ ต.น้ำริด อ.เมืองอุตรดิตถ์ จ.อุตรดิตถ์	๓๕.๐
STN๐๙๑๔	บ้านไพรสวรรค์ ต.ปางตาไว อ.ปางศิลาทอง จ.กำแพงเพชร	๒๑.๐
STN๐๒๖๙	บ้านเขาธง ต.องค์พระ อ.ด่านช้าง จ.สุพรรณบุรี	๑๘.๕
STN๑๔๗๙	บ้านซับไต้ ต.พญาเย็น อ.ปากช่อง จ.นครราชสีมา	๑๖.๐
STN๐๓๔๖	บ้านหัวนา ต.น่านกกก อ.ลับแล จ.อุตรดิตถ์	๗.๕
STN๑๗๐๐	บ้านดอน ต.อัยเยอร์เวง อ.เบตง จ.ยะลา	๗.๐
STN๐๒๘๙	บ้านหน้าถ้ำ ต.นาแหร่ง อ.นบพิตำ จ.นครศรีธรรมราช	๖.๕
STN๑๐๗๔	อบต.บ้านบึง ต.บ้านบึง อ.บ้านไร่ จ.อุทัยธานี	๖.๕
STN๐๑๗๑	บ้านบุง ต.เจ้าวัด อ.บ้านไร่ จ.อุทัยธานี	๕.๐
STN๒๑๐๗	บ้านไสเหลียง ต.เปลี่ยน อ.สิชล จ.นครศรีธรรมราช	๕.๐

๔. ค่าความชื้นในดิน (กรมทรัพยากรน้ำ/คณะกรรมการเฝ้าระวังน้ำ)

ภูมิภาค	ความชื้นในดิน [-] ๑๗ ธ.ค. ๖๗	ความชื้นในดิน [-] ๑๗ ม.ค. ๖๘	แนวโน้ม
เหนือ	๐ - ๒๐	๐ - ๒๐	ลดลง
กลาง	๐ - ๒๐	๐ - ๒๐	ลดลง
ตะวันออกเฉียงเหนือ	๐ - ๒๐	๐ - ๒๐	ลดลง
ตะวันออก	๒๐ - ๔๐	๒๐ - ๔๐	ทรงตัว
ตะวันตก	๐ - ๒๐	๐ - ๒๐	ลดลง
ใต้	๘๐ - ๑๐๐	๔๐ - ๖๐	ลดลง

๕. เรดาร์ตรวจอากาศ ณ วันที่ ๑ เมษายน ๒๕๖๘ (กรมอุตุนิยมวิทยา)

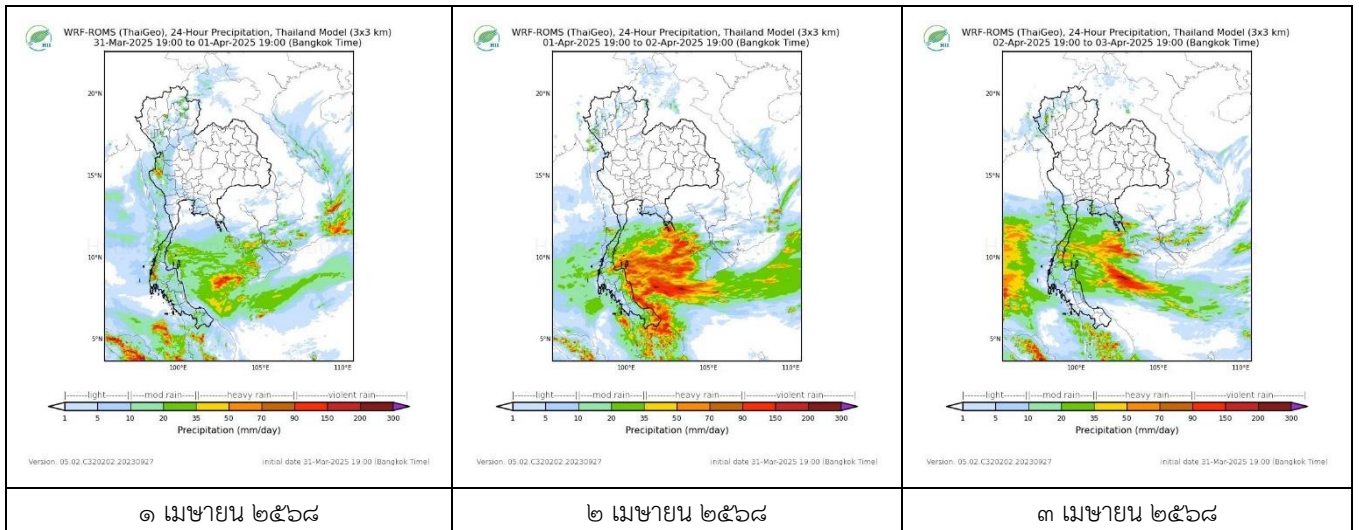


สถานีสุราษฎร์ธานี เวลา ๑๔.๑๕ น.

สถานีสทิงพระ จ.สงขลา เวลา ๑๔.๑๕ น.

จากเรดาร์ตรวจอากาศพบกลุ่มเมฆฝนบริเวณภาคใต้ของประเทศไทย

๖. แผนภาพคาดการณ์ฝนล่วงหน้า ๓ วัน (สถาบันสารสนเทศทรัพยากรน้ำ (องค์การมหาชน))



๗. สถานการณ์น้ำในแหล่งเก็บกักน้ำ ณ วันที่ ๑ เมษายน ๒๕๖๘ (กรมชลประทาน กรมทรัพยากรน้ำ และสทช.)

๗.๑ ปริมาณน้ำในอ่างฯ ๔๔,๘๓๓ ล้าน ลบ.ม. คิดเป็นร้อยละ ๖๓ (ปริมาณน้ำใช้การได้ ๒๑,๒๙๔ ล้าน ลบ.ม. คิดเป็นร้อยละ ๔๕) ปริมาณน้ำในอ่างฯ เทียบกับปี ๒๕๖๗ (๔๓,๒๓๐ ล้าน ลบ.ม. คิดเป็นร้อยละ ๖๑) มากกว่าปี ๒๕๖๗ จำนวน ๑,๖๐๒ ล้าน ลบ.ม. ปริมาณน้ำไหลลงอ่างฯ จำนวน ๒๔.๖๐ ล้าน ลบ.ม. ปริมาณน้ำระบายจำนวน ๑๓๐.๓๑ ล้าน ลบ.ม. สามารถรับน้ำได้อีก ๒๖,๐๘๔ ล้าน ลบ.ม.

อ่างเก็บน้ำ	ความจุที่ รณก. (ล้าน ลบ.ม.)	ปริมาณ น้ำในอ่าง		ปริมาณ น้ำใช้การได้		ปริมาณ น้ำไหลลงอ่าง		ปริมาณ น้ำระบาย		ปริมาณน้ำ รับได้อีก (ล้าน ม. ^๓) (ความจุที่ รณก. - ปริมาณน้ำ ปัจจุบัน)
		ปริมาณ (ล้าน ม. ^๓)	% น้ำ เก็บ กัก	ปริมาณ (ล้าน ม. ^๓)	% น้ำใช้ การ	วันนี้ (ล้าน ม. ^๓)	เมื่อวาน (ล้าน ม. ^๓)	วันนี้ (ล้าน ม. ^๓)	เมื่อวาน (ล้าน ม. ^๓)	
๑.ภูมิพล	๑๓,๔๖๒	๗,๘๕๕	๕๘	๔,๐๕๕	๔๒	๑.๖๓	๐.๐๐	๑๕.๐๓	๑๕.๐๔	๕,๖๐๗
๒.สิริกิติ์	๙,๕๑๐	๖,๒๔๓	๖๖	๓,๓๙๓	๕๑	๒.๖๖	๑.๗๙	๒๗.๐๘	๒๒.๐๐	๓,๒๖๗
๓.จุฬารัตน์	๑๖๔	๕๔	๓๓	๑๗	๑๓	๐.๐๐	๐.๐๘	๐.๐๐	๐.๐๐	๑๑๐
๔.อุบลรัตน์	๒,๔๓๑	๑,๐๑๖	๔๒	๔๓๔	๒๓	๒.๕๗	๗.๑๓	๘.๐๑	๘.๐๙	๑,๔๑๕

๕.ลำปาง	๑,๙๘๐	๑,๐๓๒	๕๒	๙๓๒	๕๐	๑.๙๗	๑๐.๑๐	๗.๓๘	๗.๓๗	๙๔๘
๖.สุรินทร์	๑,๙๖๖	๑,๑๑๕	๕๗	๒๘๓	๒๕	๐.๐๐	๐.๐๐	๐.๕๕	๐.๕๕	๘๕๑
๗.ป่าสักชลสิทธิ์	๙๖๐	๓๔๓	๓๖	๓๔๐	๓๕	๐.๐๐	๐.๐๐	๔.๓๒	๔.๓๒	๖๑๗
๘.ศรีนครินทร์	๑๗,๗๔๕	๑๓,๓๔๕	๗๕	๓,๐๘๐	๔๑	๒.๘๑	๐.๐๐	๑๔.๙๗	๑๕.๐๒	๔,๔๐๐
๙.วชิราลงกรณ	๘,๘๖๐	๕,๘๒๓	๖๖	๒,๘๑๑	๔๘	๐.๐๐	๐.๐๐	๑๗.๙๘	๒๐.๐๑	๓,๐๓๗
๑๐.ขุนด่านปราการชล	๒๒๔	๗๓	๓๒	๖๘	๓๑	๐.๐๐	๐.๐๐	๐.๙๗	๑.๔๕	๑๕๑
๑๑.รัชชประภา	๕,๖๓๙	๓,๗๑๓	๖๖	๒,๓๖๑	๕๕	๓.๔๐	๒.๒๙	๙.๘๕	๗.๓๔	๑,๙๒๖
๑๒.บางยาง	๑,๔๕๔	๑,๒๕๗	๘๖	๙๘๑	๘๓	๕.๘๙	๖.๗๑	๔.๑๘	๓.๙๙	๑๙๗

๗.๒ อ่างเก็บน้ำขนาดกลาง ๔๓๕ แห่ง มีปริมาณน้ำ ๒,๘๓๑ ล้าน ลบ.ม. (๕๒%) ปริมาณน้ำใช้การ ๒,๔๓๑ ล้าน ลบ.ม. (๔๙%)

๗.๓ แหล่งน้ำในพื้นที่นอกเขตชลประทาน ๑๐๒,๐๙๙ แห่ง มีปริมาณน้ำรวม ๔,๕๓๘ ล้าน ลบ.ม. (๕๓%)

๗.๔ แหล่งน้ำขนาดเล็กนอกเขตชลประทาน ๒๗๓ แห่ง ตรวจวัดโดยกรมทรัพยากรน้ำ เริ่มต้นฤดูแล้ง มีปริมาณน้ำ ๓๕๗.๖ ล้าน ลบ.ม. (๖๘%) ปริมาณน้ำปัจจุบัน ๓๑๗.๒ ล้าน ลบ.ม. (๖๐%)

ภูมิภาค	จำนวน (แห่ง)	ปริมาณรวม (ล้าน ลบ.ม.)	ปริมาณน้ำ (ล้าน ลบ.ม.)							
			เดือน						ปัจจุบัน	
			ก.ย. ๒๕๖๗	ต.ค. ๒๕๖๗	พ.ย. ๒๕๖๗	ธ.ค. ๒๕๖๗	ม.ค. ๒๕๖๘	ก.พ. ๒๕๖๘	๑๙ มี.ค. ๒๕๖๘	ร้อยละ
เหนือ	๑๗,๒๔๙	๙๙๒	๘๗๕	๙๖๐	๙๖๔	๙๑๖	๘๕๓	๗๕๕	๖๙๓	๗๐
ตะวันออกเฉียงเหนือ	๕๔,๕๔๗	๔,๓๘๒	๓,๙๘๖	๓,๙๒๙	๓,๗๖๓	๓,๓๖๗	๒,๙๖๓	๒,๕๖๔	๒,๓๕๐	๕๓
กลาง	๑๖,๓๖๗	๑,๕๗๔	๙๘๙	๑,๒๗๓	๑,๒๔๔	๑,๐๕๘	๙๗๕	๘๖๑	๘๐๒	๕๑
ตะวันออกเฉียงใต้	๗,๘๐๔	๙๙๒	๙๐๓	๑,๑๐๗	๑,๑๑๗	๙๘๗	๘๔๔	๗๒๔	๖๖๔	๖๗
ตะวันตก	๒,๕๐๖	๑๙๒	๖๓	๙๒	๑๒๗	๑๒๑	๑๐๙	๙๕	๘๘	๔๕
ใต้	๓,๖๒๖	๓๓๘	๑๕๙	๑๗๙	๒๕๒	๒๘๘	๒๘๐	๒๗๘	๒๖๕	๗๘
รวม	๑๐๒,๐๙๙.๐๐	๘,๔๗๐	๖,๙๗๕	๗,๕๔๐	๗,๔๖๗	๖,๗๓๗	๖,๐๓๕	๕,๒๗๗	๔,๘๖๒	๕๗

๘. สถานการณ์น้ำในประเทศ ณ วันที่ ๒๙ มีนาคม - ๑ เมษายน ๒๕๖๘ (กรมชลประทาน)

สถานี	แม่น้ำ	อำเภอ	จังหวัด	ระดับตลิ่ง (ม.รทก.)	ระดับน้ำ (ม.รทก.)				แนวโน้ม	เปรียบเทียบระดับตลิ่ง
					เสาร์	อาทิตย์	จันทร์	อังคาร		
					๒๙ มี.ค.	๓๐ มี.ค.	๓๑ มี.ค.	๑ เม.ย.		
P.๑	ปิง	เมือง	เชียงใหม่	๓.๗๐	๑.๕๑	๑.๕๓	๑.๕๒	๑.๔๗	ลดลง	-๒.๒๓
W.๑C	วัง	เมือง	ลำปาง	๕.๒๐	๐.๔๓	๐.๔๑	๐.๓๙	๐.๔๗	เพิ่มขึ้น	-๔.๗๓
Y.๑๖	ยม	บางระกำ	พิษณุโลก	๗.๓๐	๓.๙๑	๓.๙๘	๓.๙๑	๓.๙๒	เพิ่มขึ้น	-๓.๓๘
N.๗A	น่าน	เมือง	พิจิตร	๙.๘๗	๒.๙๐	๒.๘๖	๒.๙๗	๒.๙๐	ลดลง	-๖.๙๗
C.๒	เจ้าพระยา	เมือง	นครสวรรค์	๒๕.๗๐	๑๗.๒๘	๑๗.๓๐	๑๗.๓๐	๑๗.๒๘	ลดลง	-๘.๔๒
C.๑๓	เจ้าพระยา	สรรพยา	ชัยนาท	๑๖.๓๔	๕.๓๗	๕.๓๗	๕.๓๗	๕.๓๗	ทรงตัว	-๑๐.๙๗
M.๖A	มูล	สตึก	บุรีรัมย์	๗.๙๕	-๐.๓๙	-๐.๓๙	-๐.๔๐	-๐.๐๘	ลดลง	-๘.๐๓
M.๑๙๑	ลำตะคอง	เมือง	นครราชสีมา	๓.๕๐	๑.๐๖	๑.๐๔	๑.๑๖	๑.๔๐	เพิ่มขึ้น	-๒.๑๐
M.๗	มูล	เมือง	อุบลราชธานี	๗.๐๐	๑.๗๖	๑.๗๕	๑.๖๙	๑.๗๐	เพิ่มขึ้น	-๕.๓๐
M.๖๙	ลำเซบก	โครงการพิเศษ	อุบลราชธานี	๙.๗๐	๔.๗๓	๕.๓๕	๕.๑๒	๕.๓๔	เพิ่มขึ้น	-๔.๓๖
X.๖๔	คลองท่าแซะ	ท่าแซะ	ชุมพร	๑๗.๑๓	๘.๒๗	๘.๑๐	๗.๗๓	๗.๗๒	ลดลง	-๙.๔๑
X.๒๐๓	ภาคใต้ฝั่งตะวันออกตอนบน	เมือง	นครศรีธรรมราช	๑๐.๕๐	๘.๒๒	๘.๑๗	๘.๑๔	๘.๑๐	ลดลง	-๒.๔๐
X.๒๗๔	แม่น้ำโก-ลก	แว้ง	นราธิวาส	๒๓.๕๐	๑๙.๒๘	๑๘.๗๑	๑๘.๔๖	๑๘.๓๗	ลดลง	-๕.๑๓
X.๓๗A	แม่น้ำตาปี	พระแสง	สุราษฎร์ธานี	๑๑.๗๐	๕.๐๕	๔.๙๙	๕.๔๓	๕.๑๑	ลดลง	-๖.๕๙

*** ยังไม่ได้รับรายงาน

๙. สถานการณ์น้ำในพื้นที่ลุ่มน้ำโขง ณ วันที่ ๑ เมษายน ๒๕๖๘ (คณะกรรมการแม่น้ำโขง)

สถานี	ระดับ อ้างอิง (ม.รทก.)	ระดับ ตลิ่ง (ม.)	ระดับน้ำ (ม.)					เปรียบเทียบ ระดับ ตลิ่ง (ม.)	ผลต่างของระดับน้ำ (ม.)		แนวโน้ม
			๒๘ มี.ค.	๒๙ มี.ค.	๓๐ มี.ค.	๓๑ มี.ค.	๑ เม.ย.		๓ วัน ย้อนหลัง	๕ วัน ย้อนหลัง	
อ.เชียงแสน จ.เชียงราย	๓๕๗.๑๑๐	๑๒.๘๐	๓.๐๐	๓.๑๘	๒.๙๕	๒.๘๕	๒.๗๖	-๑๐.๐๔	-๐.๑๙	-๐.๒๔	ลดลง
อ.เชียงคาน จ.เลย	๑๙๔.๑๑๘	๑๖.๐๐	๕.๐๗	๔.๘๒	๔.๘๐	๕.๑๐	๕.๒๐	-๑๐.๘	๐.๔๐	๐.๑๓	เพิ่มขึ้น
อ.เมือง จ.หนองคาย	๑๕๓.๖๔๘	๑๒.๒๐	๒.๐๖	๑.๙๘	๑.๗๖	๑.๖๙	๑.๘๐	-๑๐.๔	๐.๐๔	-๐.๒๖	เพิ่มขึ้น
อ.เมือง จ.นครพนม	๑๓๒.๖๘๐	๑๒.๐๐	๒.๓๙	๒.๔๒	๒.๓๑	๒.๒๑	๒.๐๓	-๙.๙๗	-๐.๒๘	-๐.๓๖	ลดลง
อ.เมือง จ.มุกดาหาร	๑๒๔.๒๑๙	๑๒.๕๐	๒.๗๘	๒.๘๑	๒.๗๔	๒.๖๗	๒.๕๔	-๙.๙๖	-๐.๒๐	-๐.๒๔	ลดลง
อ.โขงเจียม จ.อุบลราชธานี	๘๙.๐๓๐	๑๔.๕๐	๒.๘๙	๓.๐๐	๓.๐๓	๓.๐๑	๒.๙๔	-๑๑.๕๖	-๐.๐๙	๐.๐๕	ลดลง

***ไม่มีสถานการณ์

๑๐. สถานการณ์เตือนภัย Early Warning ณ วันที่ ๑ เมษายน ๒๕๖๘ (กรมทรัพยากรน้ำ)

การแจ้งเตือน	สถานี	การแจ้งเตือน	ช่วงเวลา
เตือนสีแดง (อพยพ)	-	-	-
เตือนสีเหลือง (เตือนภัย)	-	-	-
เตือนสีเขียว (เฝ้าระวัง)	-	-	-

*** ไม่มีสถานการณ์

๑๑. พื้นที่ติดตามและเฝ้าระวังสถานการณ์ธรณีพิบัติภัย ณ วันที่ ๑ เมษายน ๒๕๖๘ (กรมทรัพยากรธรณี)

เนื่องจากในพื้นที่เสี่ยงภัยแผ่นดินถล่มมีปริมาณน้ำฝนไม่ถึงเกณฑ์การเฝ้าระวัง ประกอบกับไม่มีพื้นที่คาดการณ์ปริมาณน้ำฝนที่อาจก่อให้เกิดแผ่นดินถล่มล่วงหน้า จึงไม่มีพื้นที่ติดตามสถานการณ์ธรณีพิบัติภัยแผ่นดินถล่มและน้ำป่าไหลหลาก

๑๒. เหตุการณ์วิกฤตน้ำปัจจุบัน ณ วันที่ ๑ เมษายน ๒๕๖๘ [๐๘.๐๐ น. - ๑๕.๐๐ น. (วันนี้)]

ไม่มีสถานการณ์

๑๓. สถานการณ์ภาวะน้ำท่วม และสถานการณ์ฝนแล้ง/ฝนทิ้งช่วง ณ วันที่ ๑ เมษายน ๒๕๖๘ (ปก.)

ไม่มีสถานการณ์

๑๔. ลักษณะอากาศ ๗ วันข้างหน้า (ระหว่างวันที่ ๑ - ๗ เมษายน ๒๕๖๘)

ในช่วงวันที่ ๑ - ๔ เม.ย. บริเวณความกดอากาศสูงหรือมวลอากาศเย็นที่ปกคลุมภาคตะวันออกเฉียงเหนือและทะเลจีนใต้มีกำลังอ่อนลง ในขณะที่ลมใต้และลมตะวันออกเฉียงใต้ยังคงพัดนำความชื้นเข้ามาปกคลุมประเทศไทยตอนบน ทำให้บริเวณดังกล่าวมีอุณหภูมิสูงขึ้นและมีฝนฟ้าคะนองบางแห่ง ส่วนในช่วงวันที่ ๕ - ๗ เม.ย. จะมีแนวพัดสอบของลมตะวันตกเฉียงใต้และลมใต้พัดปกคลุมประเทศไทยตอนบน ทำให้ดังกล่าวมีฝนฟ้าคะนองเพิ่มขึ้นกับมีลมกระโชกแรงบางแห่ง

สำหรับภาคใต้ในช่วงวันที่ ๑ - ๔ เม.ย. คลื่นกระแสลมฝ่ายตะวันออกเฉียงเหนือจะเคลื่อนผ่านอ่าวไทย ภาคใต้ และทะเลอันดามัน ทำให้ภาคใต้มีฝนตกหนักหลายพื้นที่ โดยมีฝนตกหนักมากและมีลมกระโชกแรงบางแห่ง ส่วนคลื่นลมบริเวณอ่าวไทยจะมีกำลังแรงขึ้น โดยมีคลื่นสูงประมาณ ๒ เมตร บริเวณที่มีฝนฟ้าคะนองคลื่นสูงมากกว่า ๒ เมตร ทะเลอันดามันมีคลื่นสูงประมาณ ๑ เมตร ห่างฝั่งคลื่นสูงมากกว่า ๑ เมตร บริเวณที่มีฝนฟ้าคะนองคลื่นสูงมากกว่า ๒ เมตร ส่วนในช่วงวันที่ ๕ - ๗ เม.ย. ลมตะวันออกเฉียงใต้ที่พัดปกคลุมอ่าวไทย ภาคใต้ และทะเลอันดามันจะมีกำลังอ่อนลง ทำให้ภาคใต้มีฝนลดลง ส่วนคลื่นลมบริเวณอ่าวไทยจะมีกำลังอ่อนลง โดยมีคลื่นสูงประมาณ ๑ เมตร บริเวณที่มีฝนฟ้าคะนองคลื่นสูงมากกว่า ๒ เมตร ส่วนทะเลอันดามันมีคลื่นสูงประมาณ ๑ เมตร ห่างฝั่งคลื่นสูงมากกว่า ๑ เมตร บริเวณที่มีฝนฟ้าคะนองคลื่นสูงมากกว่า ๒ เมตร

ส่วนในช่วงวันที่ ๕ - ๖ เม.ย. ลมตะวันออก และลมตะวันออกเฉียงใต้ที่พัดปกคลุมอ่าวไทย ภาคใต้ และทะเลอันดามันมีกำลังอ่อนลง ทำให้ภาคใต้มีฝนลดลง แต่ยังคงมีฝนฟ้าคะนองบางแห่ง ส่วนคลื่นลมบริเวณอ่าวไทยจะมีกำลังอ่อนลง โดยมีคลื่นสูงประมาณ ๑ เมตร บริเวณที่มีฝนฟ้าคะนองคลื่นสูงมากกว่า ๒ เมตร ส่วนทะเลอันดามันมีคลื่นสูงประมาณ ๑ เมตร ห่างฝั่งคลื่นสูงมากกว่า ๑ เมตร บริเวณที่มีฝนฟ้าคะนองคลื่นสูงมากกว่า ๒ เมตร

๑๕. ความช่วยเหลือพื้นที่ประสบปัญหาภัยแล้งสะสมของกรมทรัพยากรน้ำ

ความช่วยเหลือในพื้นที่ประสบปัญหาภัยแล้ง ตั้งแต่วันที่ ๑ ตุลาคม ๒๕๖๗ - ๑ เมษายน ๒๕๖๘

หน่วยงาน	จังหวัด	ปริมาณการสูบน้ำ (ลบ.ม.)	ปริมาณการแจกจ่ายน้ำสะอาด (ลิตร)	ประโยชน์ที่ได้รับ			
				อุปโภค-บริโภค		พื้นที่เกษตร (ไร่)	
				ครัวเรือน	ประชากร	ไร่	ชนิดพืช
สท.๑	ลำปาง	๒๓๘,๘๐๐	๔๑๗,๐๓๕	๒๒,๕๙๘	๘๓,๔๐๗	๑,๖๗๕	ข้าว กระเทียม ถั่วลิสง ถั่วเหลือง
	เชียงใหม่	-	๓๘,๐๘๕	๑,๙๐๔	๗,๖๑๗	-	-
	แม่ฮ่องสอน	-	๒๑,๗๙๑	๑,๐๙๐	๔,๓๕๘	-	-
	เชียงราย	๘๔๘,๑๐๐	๙๖,๓๑๔	๖,๑๗๑	๒๔,๒๖๓	๑,๐๐๐	นาข้าว ข้าวโพด
	กำแพงเพชร	-	๔๑,๔๘๐	๒,๐๗๔	๘,๒๙๖	-	-
สท.๒	บึงบอระเพ็ด	๑๕,๐๓๓,๖๐๐	-	๘,๑๔๕	๓๐,๗๒๘	๘๓,๐๕๕	นาข้าว พืชสวน อ้อย เลี้ยงปลา นาบัว
	นครสวรรค์	๔,๙๔๖,๘๗๐	๑๒,๐๐๐	๗,๘๗๒	๒๐,๗๓๘	๕๔,๔๖๔	ข้าว,อ้อย,ข้าวโพด,มะม่วง
	เพชรบูรณ์	๒๑,๖๐๐	-	๗๐๐	๒,๘๐๐	-	-
	อุทัยธานี	๑,๓๗๐,๕๒๐	-	๙๗๐	๒,๗๖๔	๓,๐๐๐	นาข้าว
	สระบุรี	-	๖๖,๐๐๐	๗๒	๒๕๐	-	-
สท.๓	อุดรธานี	๗,๘๔๗,๙๐๔	-	๙๗,๒๑๐	๔๘๘,๙๘๘	๓,๘๔๐	นาข้าว
	สกลนคร	๒๕๙,๒๐๐	-	๕๐๐	๒,๐๐๐	๒,๙๐๐	นาข้าว
สท.๔	มหาสารคาม	๕๓๘,๘๐๐	-	๑,๐๗๐	๓,๖๗๘	๓๑๔	มันสำปะหลัง อ้อย ข้าว
	ขอนแก่น	๔๗๔,๐๐๐	-	๒,๑๔๓	๖,๓๔๓	-	-
	ร้อยเอ็ด	๖๕,๕๕๐	-	๑๐๔	๓๖๐	๕๐	นาข้าว
สท.๕	นครราชสีมา	๑,๙๘๑,๔๕๐	๓๐,๐๐๐	๑๑,๖๕๑	๓๔,๐๔๐	-	-
	สุรินทร์	๑๙๗,๑๐๐	-	๑๖๐	๖๐๐	-	-
	ศรีสะเกษ	๔๒,๐๐๐	-	๓๔๒	๑,๐๒๖	-	-
	บุรีรัมย์	๙๗,๙๐๐	-	๕๘๐	๒,๒๐๐	-	-
สท.๖	สระแก้ว	๙๕๐,๔๐๐	-	๑๘,๕๒๗	๙๒,๖๓๕	๔๐๐	นาข้าว
	ปราจีนบุรี	๔,๑๔๔,๓๐๐	-	๕,๐๕๕	๑๒,๒๐๗	๗,๓๘๕	นาข้าว
	ระยอง	๓๓๕,๔๐๐	-	๓๙,๐๖๑	๑๑๗,๐๘๙	-	-
	จันทบุรี	๔,๕๔๓,๒๐๐	-	๘,๙๒๕	๒๑,๔๔๑	๙,๙๗๕	ทุเรียน,เงาะ,มังคุด,ลองกอง,ยางพารา
สท.๗	ราชบุรี	๖,๔๘๐	-	๑๖	๖๔	๒๒๖	มะพร้าว
สท.๘	นครศรีธรรมราช	๒๒๖,๘๐๐	-	๑,๓๖๐	๔,๐๕๐	๑๒,๖๕๐	พริก/ผักทอง/แตงโม/ข้าว/คะน้า/ปาล์ม
สท.๙	อุดรดิตถ์	-	๑๖๔,๕๔๐	๑๐,๓๒๗	๒๒,๖๐๐	-	-
	น่าน	-	๑๙,๔๕๐	๓,๙๗๓	๘,๑๙๐	-	-
	แพร่	๑,๗๙๖,๓๔๐	-	๒,๘๔๐	๘,๔๖๙	๑๓,๓๒๔	ข้าวโพด,ยาสูบ,ข้าว,ถั่ว
	พิษณุโลก	๑๔๕,๔๔๐	๗๓๒,๕๐๔	๒,๒๓๙	๕,๗๑๓	-	-
สท.๑๐	สุราษฎร์ธานี	๑,๐๑๒,๔๐๐	๑๒,๐๐๐	๒,๙๓๙	๙,๕๕๖	๙,๒๓๐	ทุเรียน, มังคุด, เงาะ, พืชผักสวนครัว, ปาล์ม
	ชุมพร	๒๐,๘๐๐	-	๑,๙๐๔	๔,๘๒๖	๑๕,๐๐๐	ทุเรียน/กาแฟ/ยางพารา/ปาล์ม น้ำมัน

สทพ.๑๑	อำนาจเจริญ	๒๖๔,๒๐๐	๗๘๐,๐๐๐	๒,๒๖๒	๘,๖๓๖	-	-
	อุบลราชธานี	๖๖,๗๘๐	๓๓๘,๐๐๐	๒๗๘	๑,๑๑๐	-	-
	ยโสธร	๖๓,๙๐๐	-	๘๓๐	๒,๓๐๐	-	-
	๓๓ จังหวัด	๔๗,๕๓๙,๘๓๔	๒,๗๖๙,๑๙๙	๒๖๔,๘๙๑	๑,๐๔๓,๓๔๒	๒๑๘,๔๘๘	

จึงเรียนมาเพื่อโปรดทราบ

นายธีระชุน บุญสิทธิ์
อธิบดีกรมทรัพยากรน้ำ
ประธานคณะทำงานศูนย์ปฏิบัติการ
ทรัพยากรธรรมชาติและสิ่งแวดล้อม (ด้านทรัพยากรน้ำ)