

สรุปสถานการณ์น้ำของประเทศ วันที่ ๗ กุมภาพันธ์ ๒๕๖๐

๑. **ฝน** การคาดการณ์ปริมาณฝน (มิลลิเมตร) เดือน กุมภาพันธ์ มีนาคม และเมษายน ๒๕๖๐ เปรียบเทียบกับค่าปกติ [ค่าปกติ = ค่าเฉลี่ยฝนในคาบ ๓๐ ปี (๒๕๒๔ - ๒๕๕๓)] มีรายละเอียดตามตาราง/

ภาค/เดือน	กุมภาพันธ์ ๒๕๖๐		มีนาคม ๒๕๖๐		เมษายน ๒๕๖๐	
	ค่าประมาณ (มม.)	ความหมาย	ค่าประมาณ (มม.)	ความหมาย	ค่าประมาณ (มม.)	ความหมาย
เหนือ	๑๐ - ๒๐ มม.	สูงกว่าค่าปกติเล็กน้อย	๓๐ - ๕๐ มม.	สูงกว่าค่าปกติเล็กน้อย	๗๐ - ๑๐๐ มม.	สูงกว่าค่าปกติเล็กน้อย
ตะวันออกเฉียงเหนือ	๒๐ - ๔๐ มม.	สูงกว่าค่าปกติเล็กน้อย	๔๐ - ๖๐ มม.	สูงกว่าค่าปกติเล็กน้อย	๘๐ - ๑๑๐ มม.	สูงกว่าค่าปกติเล็กน้อย
กลาง	๑๕ - ๓๐ มม.	สูงกว่าค่าปกติ	๕๐ - ๘๐ มม.	สูงกว่าค่าปกติ	๘๐ - ๑๑๐ มม.	สูงกว่าค่าปกติ
ตะวันออกเฉียงเหนือ	๔๐ - ๖๐ มม.	สูงกว่าค่าปกติ	๗๐ - ๑๐๐ มม.	สูงกว่าค่าปกติ	๑๐๐ - ๑๔๐ มม.	สูงกว่าค่าปกติ
ภาคใต้ฝั่งตะวันออก	๔๐ - ๖๐ มม.	สูงกว่าค่าปกติ	๗๐ - ๑๐๐ มม.	สูงกว่าค่าปกติ	๘๐ - ๑๑๐ มม.	สูงกว่าค่าปกติ
ภาคใต้ฝั่งตะวันตก	๓๐ - ๕๐ มม.	สูงกว่าค่าปกติเล็กน้อย	๕๐ - ๑๒๐ มม.	สูงกว่าค่าปกติเล็กน้อย	๑๖๐ - ๒๐๐ มม.	สูงกว่าค่าปกติเล็กน้อย
กรุงเทพฯ และปริมณฑล	๒๐ - ๔๐ มม.	สูงกว่าค่าปกติ	๔๐ - ๖๐ มม.	สูงกว่าค่าปกติ	๕๐ - ๑๒๐ มม.	สูงกว่าค่าปกติ

ที่มาข้อมูล : กรมอุตุนิยมวิทยา พยากรณ์อากาศ ๓ เดือน (http://www.tmd.go.th/month_forecast.php)

ปริมาณฝน ณ วันที่ ๕ กุมภาพันธ์ ๒๕๖๐	หน่วย	เหนือ	กลาง	ต.เฉียงเหนือ	ตะวันออก	ตะวันตก	ใต้	ทั้งประเทศ
ฝนสูงสุด ๒๔ ชม.	มม.						๔.๐	๔.๐
สถานีอุตุนิยมวิทยา		ไม่มีฝน	ไม่มีฝน	ไม่มีฝน	ไม่มีฝน	ไม่มีฝน	กระบี่	กระบี่
ฝนสะสมปี ๕๙	มม.	๓๘.๘ } -๒.๓	๔๐.๙ } -๑๗.๗	๓๐.๐ } -๒๓.๕	๕๙.๑ } + ๐.๔	๒๔.๕ } + ๘.๐	๑๐๔.๔ } + ๔๗.๕	๕๔.๕ } + ๑๐๙.๑
ฝนสะสมปี ๖๐	มม.	๓๖.๕ } -๖%	๒๓.๒ } -๗๖%	๖.๕ } -๓๖๐.๓%	๕๙.๖ } + ๑%	๓๒.๖ } + ๒๕%	๕๘.๒ } + ๘๒%	๑๖๓.๖ } + ๖๗%
ฝนสะสม ๓๐ ปี	มม.	๖.๔	๘.๘	๘.๐	๒๑.๒	๖.๔	๖๐.๐	๒๐.๕

ที่มาข้อมูล : กรมอุตุนิยมวิทยา สรุปลักษณะอากาศรายวัน (<http://www.tmd.go.th/climate/climate.php>)

ปริมาณฝนสูงสุด ๒๔ ชม.เพิ่มเติม กรมอุตุนิยมวิทยาได้รายงานเพิ่มเติมโดยการบันทึกของเจ้าหน้าที่เป็นรายวัน ณ เวลา ๐๗.๐๐ น.ของวันนี้ ปริมาณฝนสูงสุดวันนี้เท่ากับ ๒๕.๒ มม. ที่อ.ทุ่งใหญ่ จ.นครศรีธรรมราช

๒. น้ำในอ่างเก็บน้ำขนาดใหญ่



ปริมาณน้ำในอ่าง	หน่วย	เหนือ	กลาง	ต.เฉียงเหนือ	ตะวันออก	ตะวันตก	ใต้	ทั้งประเทศ
น้ำในอ่างปี ๕๙	ล้าน(ลบ.ม) %	๙,๗๗๑ ๔๐%	๕,๕๕ ๔๑%	๓,๔๒๒ ๔๑%	๖๙๖ ๔๖%	๑๗,๔๗๓ ๖๖%	๕,๙๒๕ ๗๒%	๓๗,๙๓๕ ๕๓%
น้ำในอ่างปี ๖๐	ล้าน(ลบ.ม) %	๑๔,๔๗๕ } +๑๙%	๑,๐๖๐ } +๓๗%	๕,๐๓๓ } +๑๙%	๙๒๐ } +๑๕%	๑๘,๘๒๐ } +๕%	๖,๕๖๐ } +๘%	๔๖,๙๘๐ } +๑๓%
น้ำในอ่างปี ๕๙	ล้าน(ลบ.ม) %	๑๗,๖๒๙ } -๑๖%	๙๗๑ } +๗%	๔,๖๕๒ } -๑%	๖๖๘ } -๑%	๒๒,๑๖๔ } -๑๒%	๗,๐๑๘ } -๖%	๕๓,๑๐๑ } -๑๒%
๖ ก.พ. ๕๙	%	๗๕%	๗๑%	๖๑%	๖๒%	๘๓%	๘๖%	๗๘%

ที่มาข้อมูล : กรมชลประทาน ตารางสรุปข้อมูลอ่างขนาดใหญ่ทั่วประเทศ (http://water.rid.go.th/flood/flood/res_table.htm)

หมายเหตุ ๑. อ่างที่มีปริมาณน้ำต่ำกว่า ๕๐% ของความจุมี ๙ อ่าง คือ ๑.ลำตะคอง (๓๔%) ๒.น้ำพุ (๓๕%) ๓.แม่กวัง (๓๙%) ๔.คลองสิียด (๔๐%) ๕.น้ำอูน (๔๔%) ๖.ลำพระเพลิง (๔๔%) ๗.ลำแชะ (๔๕%) ๘.ลำปาว (๔๖%) และ ๙.มูลบน (๔๘%)
๒. อ่างที่มีปริมาณน้ำเก็บกักตั้งแต่ ๘๐% ของความจุ มี ๒ อ่าง ได้แก่ ๑.นฤปดินทรจินดา (๘๐%) ๒.จุฬาราม (๘๐%)
๓.กวิลม (๘๘%) ๔.รัชชประภา (๘๙%) ๕.กวิคองหมา (๙๒%) และ ๖.กระเสียว (๑๐๒%)



๓. สรุปสถานการณ์น้ำในแม่น้ำและคูน้ำสายสำคัญ

กรมชลประทาน : (<http://www.rid.go.th/๒๐๑๙/>)

- **สรุปสถานการณ์น้ำทั่วประเทศ** (ศูนย์ประมวลวิเคราะห์สถานการณ์น้ำ: สรุปสถานการณ์น้ำประจำวัน (๖ ก.พ.): **สถานีน้ำท่าที่อยู่ในเกณฑ์น้ำน้อย** ได้แก่ สถานี P.๑ จ.เชียงใหม่ สถานี P.๗A จ.กำแพงเพชร, สถานี P.๑๗ จ.นครสวรรค์, สถานี W.๔A จ.ตาก, สถานี Y.๑ C จ.แพร่, สถานี N.๑ จ.น่าน, สถานี Kgt.๑๐ จ.สระแก้ว, สถานี M.๙ จ.ศรีสะเกษ, สถานี M.๖A จ.บุรีรัมย์, สถานี M.๗ จ.อุบลราชธานี, สถานี Kgt.๓ จ.ปราจีนบุรี และสถานี X.๑๕๘ จ.ชุมพร **สถานีน้ำท่าที่อยู่ในเกณฑ์ปกติ** ได้แก่ สถานี Y.๑๖ จ.พิษณุโลก, สถานี N.๔A จ.พิษณุโลก, สถานี N.๖๗ จ.นครสวรรค์ และสถานี X.๑๑๙A จ.นครราชสีมา **สถานีที่อยู่ในเกณฑ์น้ำมาก** ได้แก่ สถานี X.๓๗A จ.สุราษฎร์ธานี **แนวโน้มระดับน้ำ** แม่น้ำยม แม่น้ำป่าสัก แม่น้ำท่าจีน และแม่น้ำตาปี มีแนวโน้มระดับน้ำลดลง แม่น้ำปิง แม่น้ำมูล และแม่น้ำบางปะกง มีแนวโน้มระดับน้ำทรงตัว แม่น้ำน่าน แม่น้ำวัง และแม่น้ำโคก-ลก มีแนวโน้มระดับน้ำเพิ่มขึ้น

- **สถานการณ์น้ำในแม่น้ำโขง** (ศูนย์ประมวลวิเคราะห์สถานการณ์น้ำ: สรุปสถานการณ์น้ำประจำวัน : อ้างอิง MRC: Mekong River Commission ; <http://division.dwr.go.th/brdh/>) ณ วันที่ ๖ กุมภาพันธ์ ๒๕๖๐ ที่สถานีเชียงแสน เชียงคาน หองคาย นครพนม มุกดาหาร และโขงเจียม วัดระดับน้ำได้ ๒.๓๕, ๔.๓๐, ๑.๕๖, ๑.๖๓, ๒.๐๘ และ ๒.๕๖ เมตร ตามลำดับ เปรียบเทียบกับตลิ่ง มีค่าเท่ากับ -๑๐.๔๕, -๑๑.๗๐, -๑๐.๖๔, -๑๐.๘๗, -๙.๗๒ และ -๑๑.๘๘ เมตร ตามลำดับ **แนวโน้มระดับน้ำท่า** สถานีนครพนม มุกดาหาร และโขงเจียม มีแนวโน้มระดับน้ำลดลง สถานีเชียงแสน มีแนวโน้มระดับน้ำเพิ่มขึ้น สถานีเชียงคาน และหองคาย มีแนวโน้มระดับน้ำทรงตัว

กรมทรัพยากรน้ำ : (<http://www.dwr.go.th/home>)

- **ระบบปฏิบัติการเฝ้าระวัง และเตือนภัยล่วงหน้าหาลาก - ดินถล่ม (Early Warning)** (สำนักวิจัย พัฒนา และอุทกวิทยา : <http://ews.dwr.go.th>) (๖ ก.พ.) - ไม่มีการเตือนภัย -
- **ระบบติดตามและเฝ้าระวังสถานการณ์น้ำ** (ศูนย์ป้องกันวิกฤติน้ำ : <http://mekhala.dwr.go.th/main/>) และ **line:รายงานสถานการณ์น้ำ**
- **โครงการสำรวจติดตั้งระบบตรวจวัดสถานการณ์น้ำทางไกลอัตโนมัติ (ในคูน้ำ)** ได้แก่
- **สถานการณ์น้ำของสถานีโทรมาตรคูน้ำเจ้าพระยา** (ณ วันที่ ๒๕ ม.ค.๖๐) คูน้ำเจ้าพระยา ปัจจุบันสถานการณ์น้ำในลำน้ำโดยทั่วไปยังคงอยู่ในภาวะปกติ (ระดับน้ำต่ำกว่าระดับตลิ่งต่ำสุด) มีระดับน้ำลดลงกว่าเมื่อวาน

- สถานการณ์น้ำของสถานีโทรมาตรลุ่มน้ำยม-น่าน (ณ วันที่ ๖ ก.พ.๖๐) ลุ่มน้ำยม-น่าน ปัจจุบันสถานการณ์น้ำในลำน้ำโดยทั่วไปยังคงอยู่ในภาวะปกติ (ระดับน้ำต่ำกว่าระดับตลิ่งต่ำสุด) ระดับน้ำในลำน้ำยมและลำน้ำน่าน ส่วนใหญ่มีแนวโน้มลดลง
- สถานการณ์น้ำของสถานีโทรมาตรลุ่มน้ำบางปะกง-ปราจีนบุรี (ณ วันที่ ๒ ก.พ.๖๐) ลุ่มน้ำบางปะกง ปัจจุบันสถานการณ์น้ำในลำน้ำโดยทั่วไปยังคงอยู่ในภาวะปกติ (ระดับน้ำต่ำกว่าระดับตลิ่งต่ำสุด) ระดับน้ำในลำน้ำส่วนใหญ่มีแนวโน้มเพิ่มขึ้น
- สถานการณ์น้ำของสถานีโทรมาตรลุ่มน้ำโขง ซี มูล (ณ วันที่ ๒๗ ม.ค.๖๐) ลุ่มน้ำโขง ซี มูล ปัจจุบันสถานการณ์น้ำในลำน้ำโดยทั่วไปยังคงอยู่ในภาวะปกติ (ระดับน้ำต่ำกว่าระดับตลิ่งต่ำสุด) ระดับน้ำในลำน้ำส่วนใหญ่มีแนวโน้มลดลง
- สถานการณ์น้ำของสถานีโทรมาตรลุ่มน้ำทะเลสาบสงขลา (ณ วันที่ ๖ ก.พ.๖๐) ลุ่มน้ำทะเลสาบสงขลา ปัจจุบันสถานการณ์น้ำในลำน้ำโดยทั่วไปยังคงอยู่ในภาวะปกติ (ระดับน้ำต่ำกว่าระดับตลิ่งต่ำสุด) ระดับน้ำในลำน้ำส่วนใหญ่มีแนวโน้มระดับน้ำในลำน้ำลดลง ปัจจุบันสถานการณ์น้ำท่วมคลี่คลายแล้ว อยู่ระหว่างการฟื้นฟู
- โครงการจัดตั้งศูนย์ปฏิบัติการและข้อมูลเพื่อการบริหารจัดการทรัพยากรน้ำ ได้แก่
 - สถานการณ์น้ำจากการเชื่อมโยงสัญญาณจากกล้อง CCTV ณ วันที่ ๖ ก.พ.๖๐ : สถานการณ์น้ำทั่วไปอยู่ในเกณฑ์ปกติ แต่มีสถานีที่อยู่ในเกณฑ์เฝ้าระวังน้ำแล้ง ได้แก่ สถานีสะพานพระเมรุมา อ.เมือง จ.สุโขทัย (ลุ่มน้ำยม)

๔. พายุหมุน (อุตุนิยมวิทยา) – ไม่มี -

๕. สถานการณ์น้ำ กรมป้องกันและบรรเทาสาธารณภัย(๖ ก.พ.) รายงานน้ำท่วม : ปัจจุบันยังคงมีสถานการณ์ ๑ จังหวัด ๒ อำเภอ ๑๓ ตำบล ๕๙ หมู่บ้าน ๑,๐๑๕ ครัวเรือน ได้แก่ นครศรีธรรมราช (อ.ปากพนัง เชียงใหญ่) ๑๓ ตำบล ๕๙ หมู่บ้าน ประชาชนได้รับผลกระทบ ๑,๐๑๕ ครัวเรือน กรมชลประทาน (๖ ก.พ.) รายงานน้ำท่วม ได้แก่ จ.สุราษฎร์ธานี ยังคงมีน้ำท่วมขังในพื้นที่ลุ่มต่ำ อ.พุนพิน นครศรีธรรมราช พื้นที่ลุ่มน้ำปากพนัง (ปากพนัง เชียงใหญ่) ในพื้นที่ลุ่มต่ำ ยังคงมีน้ำท่วมขังในพื้นที่ลุ่มต่ำ เนื่องจากไม่สามารถระบายตามธรรมชาติได้ จึงได้วางแผนกับจังหวัด ในการสูบน้ำท่วมขังที่ไม่สามารถระบายออกได้เอง จ.พัทลุง ปัจจุบันมีน้ำท่วมบริเวณ อ.ควนขนุน เป็นพื้นที่ลุ่มต่ำริมทะเลสาบสงขลา ซึ่งเป็นที่รองรับน้ำจากทางเหนือมารวมกัน ต้องระบายผ่านทะเลสาบสงขลา ผ่านทางช่องปากกร ออกลู่อ่าวไทย สถานการณ์วิกฤติน้ำ (ข่าว) จ.บุรีรัมย์ ชาวบ้าน ผู้สูงอายุ เด็ก และผู้พิการ ที่อาศัยอยู่ในซอยกลมจันทรหรือซอยโคโนเสาร์ ชุมชนบ้านชุมทอง หมู่ ๑๗ ในเขตเทศบาลเมืองชุมเห็ด อ.เมือง ได้เรียกร้องให้ทางเทศบาลเมืองชุมเห็ดหรือหน่วยงานที่เกี่ยวข้องเร่งเข้าสำรวจช่วยเหลือ หลังต้องกักสภาพถนนเข้าออกชุมชนที่มีน้ำท่วมขังตลอดทั้งปี ไม่ว่าจะหน้าแล้ง หน้าหนาว หรือหน้าฝน เนื่องจากไม่มีท่อระบายน้ำ ทำให้ชาวบ้าน ผู้สูงอายุ เด็ก และคนพิการที่อาศัยอยู่ในชุมชนดังกล่าว ต้องเดินลุยเข้าออกด้วยความยากลำบากมานานหลายปี ทั้งไม่สามารถนำจักรยานยนต์ หรือรถยนต์เข้าไปเก็บไว้ในบ้านเรือนของตัวเองได้ เพราะบางจุดมีน้ำสูงและเป็นหลุมเป็นบ่ออาจเกิดอุบัติเหตุได้รับบาดเจ็บ จึงต้องจอดไว้หน้าปากซอย บางคนกลัวรถหายต้องไปจอดจอดไว้ตามบ้านเพื่อนบ้าน และน้ำที่ท่วมขังยังมีกลิ่นเหม็นเน่าหมักหมมเสี่ยงเกิดเชื้อโรค อีกทั้งยังเป็นแหล่งเพาะพันธุ์ยุงที่จะเป็นพาหะนำเชื้อโรคไข้เลือดออก จึงอยากวิงวอนให้ทางเทศบาล หรือหน่วยงานที่รับผิดชอบเร่งเข้ามาสำรวจแก้ไขปัญหาคความเดือดร้อน โดยการสร้างเป็นถนนคอนกรีตและวางท่อระบายน้ำเพื่อให้สามารถระบายได้สะดวกโดยเร็ว จ.สงขลา ผลพวงจากสถานการณ์น้ำท่วมในพื้นที่ทะเลสาบสงขลา ตลอดช่วง ๒ เดือนที่ผ่านมา ได้สร้างความเสียหายแก่กลุ่มเกษตรกรหลากหลายสาขาอาชีพ เนื่องจากน้ำท่วมพื้นที่การเกษตร โดยเฉพาะกลุ่มวิสาหกิจชุมชนปลูกพลู หมู่ ๔ ต.สนามชัย อ.สติงพระ ซึ่งมีสมาชิกที่รวมตัวปลูกพลู จำนวน ๒๖ คน จนเป็นทั้งอาชีพหลัก และอาชีพเสริม แหล่งปลูกแหล่งใหญ่ของ จ.สงขลา ที่ส่งขายตลาดในสงขลา และตลาดต่างประเทศ

๖. คาดการณ์สภาพอากาศ ๗ วัน (กรมอุตุนิยมวิทยา) ในช่วงวันที่ ๖-๙ ก.พ.๖๐ บริเวณประเทศไทยตอนบนอุณหภูมิจะสูงขึ้น ๒-๔ องศาเซลเซียส กับมีหมอกในตอนเช้า แต่บริเวณภาคเหนือและภาคตะวันออกเฉียงเหนือยังคงมีอากาศหนาวเย็น ส่วนในช่วงวันที่ ๑๐-๑๑ ก.พ. ประเทศไทยตอนบนอุณหภูมิลดลง ๔-๖ องศาเซลเซียส ทำให้มีอากาศหนาวเย็นโดยทั่วไป ในช่วงวันที่ ๖-๙ ก.พ. บริเวณภาคใต้มีฝนบางแห่ง ส่วนในช่วงวันที่ ๑๐-๑๑ ก.พ. ภาคใต้จะมีฝนเพิ่มขึ้น และคลื่นสูง ๑-๒ เมตร

๗. พื้นที่ที่ควรเฝ้าระวังเตือนภัยวิกฤติน้ำ(น้ำท่วม ภัยแล้ง) – ไม่มีพื้นที่เฝ้าระวัง -

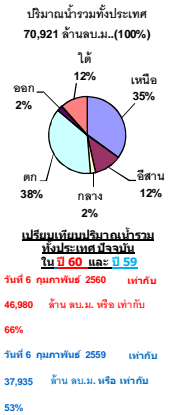
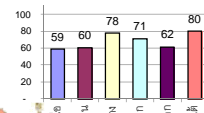
รายงานสรุปสภาพน้ำในอ่างเก็บน้ำขนาดใหญ่และขนาดกลาง

รายงานสถานการณ์ ณ. วันที่ 6 กุมภาพันธ์ 2560

ปริมาณน้ำในอ่างที่ใช้การได้ในสัปดาห์นี้ + มากกว่า / - น้อยกว่า สัปดาห์ก่อน **519.03** ล้าน ลบ.ม.

สถานการณ์ปริมาณน้ำในอ่างเก็บน้ำที่ใช้ในทุกกิจกรรมทั่วประเทศ มากกว่าปริมาณน้ำไหลเข้าอ่าง เนื่องจากปริมาณน้ำที่ผ่านมา ควบคู่กับอ่างขังน้ำฝน

% ปริมาณน้ำรวมแต่ละภาคปัจจุบัน



ภาค	สถานการณ์ปริมาณน้ำในอ่าง				ปริมาณน้ำเปลี่ยนแปลง (ล้าน ม.³)	สถานะ
	ลดลง (แห่ง)	คงที่ (แห่ง)	เพิ่มขึ้น (แห่ง)	รวม (แห่ง)		
ภาคเหนือ	7	-	-	7	-254.00	ปริมาณน้ำในอ่างเก็บน้ำลดลง
ภาคตะวันออกเฉียงเหนือ	9	3	-	12	-142.00	ปริมาณน้ำในอ่างเก็บน้ำลดลง
ภาคกลาง	1	2	-	3	-20.00	ปริมาณน้ำในอ่างเก็บน้ำลดลง
ภาคตะวันตก	2	-	-	2	-96.00	ปริมาณน้ำในอ่างเก็บน้ำลดลง
ภาคตะวันออก	10	-	-	10	-26.00	ปริมาณน้ำในอ่างเก็บน้ำลดลง
ภาคใต้	3	1	1	4	19.00	ปริมาณน้ำในอ่างเก็บน้ำเพิ่มขึ้น
รวมทั้งประเทศ	31	6	1	38	-519.03	ปริมาณน้ำในอ่างเก็บน้ำลดลง



สรุปสถานการณ์ปริมาณน้ำในอ่างน้ำ

คงที่	6	อ่าง
ลดลง	31	อ่าง
เพิ่มขึ้น	1	อ่าง

ภาค	อ่างเก็บน้ำ	ความจุที่ใช้งาน (ล้าน ม.³)	ปริมาณน้ำที่ไม่ได้ (ล้าน ม.³)	ใช้การได้จริง (ล้าน ม.³)	ปริมาณน้ำรวม วันที่ 6 กุมภาพันธ์ 2559 (ล้าน ม.³)	%	ปัจจุบัน วันที่ 6 กุมภาพันธ์ 2560				สัปดาห์ก่อน วันที่ 31 มกราคม 2560				ปริมาณน้ำ + เพิ่มขึ้น - ลดลง (ล้าน ม.³)	สถานการณ์ในอ่าง
							ปริมาณรวม	%	ปริมาณน้ำใช้การได้จริง	%	ปริมาณรวม	%	ปริมาณน้ำใช้การได้จริง	%		
ภาคเหนือ (7)																
ภูมิพล (2)	ตาก	13,462	3,800	9,662	4,755	35%	6,687	50%	2,887	21%	6,757	50%	2,957	22%	-70.00	ลดลง
สิริกิติ์ (2)	อุดรดิตถ์	9,510	2,850	6,660	4,509	47%	6,576	69%	3,726	39%	6,716	71%	3,866	41%	-140.00	ลดลง
แม่กวด	เชียงใหม่	265	12	253	63	24%	174	66%	162	61%	178	67%	166	63%	-4.00	ลดลง
แม่กวด	เชียงใหม่	263	14	249	32	12%	102	39%	88	33%	103	39%	89	34%	-1.00	ลดลง
กลุ่ม	ลำปาง	106	3	103	29	27%	93	88%	90	85%	96	91%	93	88%	-3.00	ลดลง
กวางดง	ลำปาง	170	6	164	25	15%	157	92%	151	89%	159	94%	153	90%	-2.00	ลดลง
แควน้อย	พิษณุโลก	939	43	896	358	38%	686	73%	643	68%	720	77%	677	72%	-34.00	ลดลง
รวมภาคเหนือ	34.85%	24,715	6,728	17,987	9,771	40%	14,475	59%	7,747	31%	14,729	60%	8,001	32%	-254.00	ลดลง
ภาคตะวันออกเฉียงเหนือ (12)																
ห้วยหลวง	อุดรธานี	136	7	129	29	21%	86	63%	79	58%	89	65%	82	60%	-3.00	ลดลง
น้ำอูน	สกลนคร	520	45	475	179	34%	228	44%	183	35%	233	45%	188	36%	-5.00	ลดลง
น้ำพอง (2)	สกลนคร	165	8	157	65	39%	58	35%	50	30%	58	35%	50	30%	-	คงที่
จุฬารัตน์ (2)	ชัยภูมิ	164	37	127	77	47%	132	80%	95	58%	137	84%	100	61%	-5.00	ลดลง
อุบลรัตน์ (2)	ขอนแก่น	2,431	581	1,850	681	28%	1,769	73%	1,188	49%	1,830	75%	1,249	51%	-61.00	ลดลง
ลำปาว	กาฬสินธุ์	1,980	100	1,880	756	38%	908	46%	808	41%	950	48%	850	43%	-42.00	ลดลง
ลำดอง	นครราชสีมา	314	22	292	115	37%	106	34%	84	27%	109	35%	87	28%	-3.00	ลดลง
ลำพระเพลิง	นครราชสีมา	155	1	154	82	53%	68	44%	67	43%	68	44%	67	43%	-	คงที่
มูลบน	นครราชสีมา	141	7	134	47	33%	68	48%	61	43%	68	48%	61	43%	-	คงที่
ลำแซะ	นครราชสีมา	275	7	268	90	33%	123	45%	116	42%	124	45%	117	43%	-1.00	ลดลง
ลำางรอง	บุรีรัมย์	121	3	118	64	53%	61	50%	58	48%	62	51%	59	49%	-1.00	ลดลง
สิรินธร (2)	อุบลราชธานี	1,966	831	1,135	1,237	63%	1,426	73%	595	30%	1,447	74%	616	31%	-21.00	ลดลง
รวมภาคตะวันออกเฉียงเหนือ	11.80%	8,369	1,649	6,720	3,422	41%	5,033	60%	3,384	40%	5,176	62%	3,526	42%	-142.00	ลดลง
ภาคกลาง (3)																
ปสักชลสิทธิ์	ลพบุรี	960	3	957	441	46%	695	72%	692	72%	715	74%	712	74%	-20.00	ลดลง
ห้วยเสลา	อุทัยธานี	160	17	143	48	30%	121	76%	104	65%	121	76%	104	65%	-	คงที่
กระเสียว	สุพรรณบุรี	240	40	200	66	28%	244	102%	204	85%	244	102%	204	85%	-	คงที่
รวมภาคกลาง	1.92%	1,360	60	1,300	555	41%	1,060	78%	1,000	74%	1,080	79%	1,020	75%	-20.00	ลดลง
ภาคตะวันตก (2)																
ศรีนครินทร์ (2)	กาญจนบุรี	17,745	10,265	7,480	12,627	71%	13,451	76%	3,186	18%	13,486	76%	3,221	18%	-35.00	ลดลง
วังช้างกรมน (2)	กาญจนบุรี	8,860	3,012	5,848	4,846	55%	5,369	61%	2,357	27%	5,430	61%	2,418	27%	-61.00	ลดลง
รวมภาคตะวันตก	37.51%	26,605	13,277	13,328	17,473	66%	18,820	71%	5,543	21%	18,916	71%	5,639	21%	-96.00	ลดลง
ภาคตะวันออก (6+4)																
ขุนด่าน	นครนายก	224	5.00	219	131	58%	149	67%	144	64%	154	69%	149	67%	-5.00	ลดลง
คลองสิียด	ฉะเชิงเทรา	420	30.00	390	149	35%	169	40%	139	33%	177	42%	147	35%	-8.00	ลดลง
บางพระ (3)	ชลบุรี	117	12.00	105	39	33%	86	74%	74	63%	88	75%	76	65%	-2.00	ลดลง
หนองปลาไหล (3)	ระยอง	164	13.75	150	154	94%	109	67%	95	58%	111	68%	97	59%	-2.00	ลดลง
ประแสร์ (3)	ระยอง	295	20.00	275	223	76%	172	58%	152	52%	178	60%	158	54%	-6.00	ลดลง
มาบประชัน (3)	ระยอง	17	0.72	16	11	65%	9	55%	8	50%	9	56%	8.52	51%	-0.16	ลดลง
หนองค้อ (3)	ระยอง	21	1.00	20	6	29%	13	59%	12	54%	13	60%	11.83	55%	-0.17	ลดลง
คลองทราย (3)	ระยอง	79	3.00	76	47	59%	66	83%	63	79%	67	85%	64.19	81%	-1.27	ลดลง
คลองใหญ่ (3)	ระยอง	45	3.00	42	28	62%	25	55%	22	49%	26	56%	22.57	50%	-0.43	ลดลง
นขตบริหารฉะเชิงเทรา	ปราจีนบุรี	295	19.00	276	-	0%	235	80%	216	73%	236	80%	217.00	74%	-1.00	ลดลง
รวมภาคตะวันออก	2.37%	1,678	107	1,570	789	47%	1,033	62%	925	55%	1,059	63%	951	57%	-26.03	ลดลง
ภาคใต้ (4)																
แก่งกระจาน	เพชรบุรี	710	65	645	297	42%	364	51%	299	42%	369	52%	304	43%	-5.00	ลดลง
ปราณบุรี	ประจวบคีรีขันธ์	391	18	373	107	27%	198	51%	180	46%	198	51%	180	46%	-	คงที่
รัชชประภา (2)	สุราษฎร์ธานี	5,639	1,352	4,287	4,499	80%	5,021	89%	3,669	65%	5,028	89%	3,676	65%	-7.00	ลดลง
บางกลาง (2)	ยะลา	1,454	276	1,178	1,022	70%	977	67%	701	48%	946	65%	670	46%	31.00	เพิ่มขึ้น
รวมภาคใต้	11.55%	8,194	1,711	6,483	5,925	72%	6,560	80%	4,849	59%	6,541	80%	4,830	59%	19.00	เพิ่มขึ้น
รวมทั้งประเทศ	100%(38)	70,921	23,532	47,388	37,935	53%	46,980	66%	23,448	33%	47,500	67%	23,967	34%	-519.03	ลดลง

ที่มาข้อมูล : ตารางสรุปสภาพน้ำในอ่างเก็บน้ำขนาดใหญ่ทั่วประเทศ และตารางสรุปสภาพน้ำในอ่างเก็บน้ำภาคตะวันออก กรมชลประทาน

หมายเหตุ :

- อ่างเก็บน้ำขนาดใหญ่ หมายถึง อ่างเก็บน้ำที่มีความจุตั้งแต่ 100 ล้าน ลบ.ม. ขึ้นไป
- เป็นอ่างเก็บน้ำอยู่ในความรับผิดชอบของการไฟฟ้าฝ่ายผลิตแห่งประเทศไทย (10) นอกนั้นอยู่ในความรับผิดชอบของกรมชลประทาน (28)
- เป็นอ่างเก็บน้ำขนาดกลางที่มีความสำคัญต่อการชลประทานและการประปาฯ ของลุ่มน้ำชายฝั่งทะเลตะวันออก
- ที่มา : กรมชลประทาน และการไฟฟ้าฝ่ายผลิตแห่งประเทศไทย
- จังหวัดที่มีอ่างเก็บน้ำขนาดใหญ่มีจำนวน 26 จังหวัด ไม่มี 50 จังหวัด

รท. นายถียง ระดมเก็บกักของอ่าง



ศูนย์ชลประทาน



ศูนย์ป้องกันวิกฤตน้ำ กรมทรัพยากรน้ำ

ลำดับของเขื่อนตามความจุ

- ศรีนครินทร์ 2.ภูมิพล 3.สิริกิติ์ 4.วังช้างกรมน 5.รัชชประภา
- อุบลรัตน์ 7.สิรินธร 8.บางกลาง 9.ลำปาว 10.ป่าสัก

ลำดับของเขื่อนตามปริมาณน้ำใช้การได้

- ภูมิพล 2.ศรีนครินทร์ 3.สิริกิติ์ 4.วังช้างกรมน 5.รัชชประภา
- ลำปาว 7.อุบลรัตน์ 8.บางกลาง 9.สิรินธร 10.ป่าสัก