

## สรุปสถานการณ์น้ำของประเทศ วันที่ ๓ กุมภาพันธ์ ๒๕๖๐

๑. ฝน การคาดการณ์ปริมาณฝน (มิลลิเมตร) เดือน กุมภาพันธ์ มีนาคม และเมษายน ๒๕๖๐ เปรียบเทียบกับค่าปกติ [ค่าปกติ = ค่าเฉลี่ยฝนในคาบ ๓๐ ปี (๒๕๒๔ - ๒๕๕๓)] มีรายละเอียดตามตาราง/

ภาค/เดือน	กุมภาพันธ์ ๒๕๖๐		มีนาคม ๒๕๖๐		เมษายน ๒๕๖๐	
	ค่าประมาณ (มม.)	ความหมาย	ค่าประมาณ (มม.)	ความหมาย	ค่าประมาณ (มม.)	ความหมาย
เหนือ	๑๐ - ๒๐ มม.	สูงกว่าค่าปกติเล็กน้อย	๓๐ - ๕๐ มม.	สูงกว่าค่าปกติเล็กน้อย	๗๐ - ๑๐๐ มม.	สูงกว่าค่าปกติเล็กน้อย
ตะวันออกเฉียงเหนือ	๒๐ - ๔๐ มม.	สูงกว่าค่าปกติเล็กน้อย	๔๐ - ๖๐ มม.	สูงกว่าค่าปกติเล็กน้อย	๘๐ - ๑๑๐ มม.	สูงกว่าค่าปกติเล็กน้อย
กลาง	๑๕ - ๓๐ มม.	สูงกว่าค่าปกติ	๕๐ - ๘๐ มม.	สูงกว่าค่าปกติ	๘๐ - ๑๑๐ มม.	สูงกว่าค่าปกติ
ตะวันออกเฉียงเหนือ	๔๐ - ๖๐ มม.	สูงกว่าค่าปกติ	๗๐ - ๑๐๐ มม.	สูงกว่าค่าปกติ	๑๐๐ - ๑๔๐ มม.	สูงกว่าค่าปกติ
ภาคใต้ฝั่งตะวันออก	๔๐ - ๖๐ มม.	สูงกว่าค่าปกติ	๗๐ - ๑๐๐ มม.	สูงกว่าค่าปกติ	๘๐ - ๑๑๐ มม.	สูงกว่าค่าปกติ
ภาคใต้ฝั่งตะวันตก	๓๐ - ๕๐ มม.	สูงกว่าค่าปกติเล็กน้อย	๕๐ - ๑๒๐ มม.	สูงกว่าค่าปกติเล็กน้อย	๑๖๐ - ๒๐๐ มม.	สูงกว่าค่าปกติเล็กน้อย
กรุงเทพฯ และปริมณฑล	๒๐ - ๔๐ มม.	สูงกว่าค่าปกติ	๔๐ - ๖๐ มม.	สูงกว่าค่าปกติ	๕๐ - ๑๒๐ มม.	สูงกว่าค่าปกติ

ที่มาข้อมูล : กรมอุตุนิยมวิทยา พยากรณ์อากาศ ๓ เดือน ([http://www.tmd.go.th/month\\_forecast.php](http://www.tmd.go.th/month_forecast.php))

ปริมาณฝน ณ วันที่ ๑ กุมภาพันธ์ ๒๕๖๐	หน่วย	เหนือ	กลาง	ต่อ.เฉียงเหนือ	ตะวันออก	ตะวันตก	ใต้	ทั้งประเทศ
ฝนสูงสุด ๒๔ ชม.	มม.						๒๔.๒	๒๔.๒
สถานีอุตุนิยมวิทยา		ไม่มีฝน	ไม่มีฝน	ไม่มีฝน	ไม่มีฝน	ไม่มีฝน	ตะกั่วป่า	ตะกั่วป่า
							พังงา	พังงา
ฝนสะสมปี ๕๙	มม.	๓๗.๙	๔๐.๗	๓๐.๐	๕๗.๘	๒๔.๕	๙๙.๕	๕๒.๙
		-๑.๔	-๑๓.๗	-๒๕.๒	+ ๐.๔	+ ๘.๐	+ ๔๗๖.๕	+ ๑๐๘.๙
ฝนสะสมปี ๖๐	มม.	๓๖.๕	๒๗.๐	๔.๘	๕๘.๓	๓๒.๖	๕๗๖.๐	๑๖๑.๘
		-๔%	-๕๑%	-๕๒.๒%	+ ๑%	+ ๒๕%	+ ๘๓%	+ ๖๗%
ฝนสะสม ๓๐ ปี	มม.	๕.๐	๗.๑	๕.๔	๑๗.๑	๔.๖	๕๕.๕	๑๗.๗

ที่มาข้อมูล : กรมอุตุนิยมวิทยา สรุปลักษณะอากาศรายวัน (<http://www.tmd.go.th/climate/climate.php>)

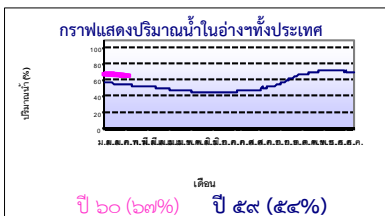
ปริมาณฝนสูงสุด ๒๔ ชม.เพิ่มเติม กรมอุตุนิยมวิทยาได้รายงานเพิ่มเติมโดยการบันทึกของเจ้าหน้าที่เป็นรายวัน ณ เวลา ๐๗.๐๐ น. ของวันนี้ - ไม่มี

### ๒. น้ำในอ่างเก็บน้ำขนาดใหญ่



ปริมาณน้ำในอ่าง	หน่วย	เหนือ	กลาง	ต่อ.เฉียงเหนือ	ตะวันออก	ตะวันตก	ใต้	ทั้งประเทศ
น้ำในอ่างปี ๕๙	ล้าน(ลบ.ม) %	๙,๘๘๘ ๔๐%	๕๖๕ ๔๒%	๓,๔๘๐ ๔๒%	๗๐๗ ๔๗%	๑๗,๕๓๖ ๖๖%	๕,๙๓๔ ๗๒%	๓๘,๑๓๗ ๕๔%
น้ำในอ่างปี ๖๐	ล้าน(ลบ.ม) %	๑๔,๖๔๔ ๕๙%	๑,๐๗๓ ๗๙%	๕,๑๓๐ ๖๑%	๙๓๘ ๖๒%	๑๘,๘๘๙ ๗๑%	๖,๕๔๘ ๘๐%	๔๗,๓๓๕ ๖๗%
๒ ก.พ. ๖๐		+ ๑๙%	+ ๓๗%	+ ๑๙%	+ ๑๕%	+ ๕%	+ ๘%	+ ๑๓%
น้ำในอ่างปี ๕๙	ล้าน(ลบ.ม) %	๑๗,๘๐๔ ๗๕%	๙๘๘ ๗๓%	๔,๗๑๓ ๖๒%	๖๗๘ ๖๓%	๒๒,๒๓๙ ๘๔%	๗,๐๒๘ ๘๖%	๕๓,๔๕๐ ๗๘%
๒ ก.พ. ๕๙		-๑๖%	+ ๖%	-๑%	-๑%	-๑๓%	-๖%	-๑๑%

ที่มาข้อมูล : กรมชลประทาน ตารางสรุปข้อมูลอ่างขนาดใหญ่ทั่วประเทศ ([http://water.rid.go.th/flood/flood/res\\_table.htm](http://water.rid.go.th/flood/flood/res_table.htm))



หมายเหตุ ๑. อ่างที่มีปริมาณน้ำต่ำกว่า ๕๐% ของความจุมี ๙ อ่าง คือ ๑.ลำตะคอง (๓๔%) ๒.น้ำพอง (๓๕%) ๓.แม่แก้ว (๓๙%) ๔.คลองสิียด (๔๒%) ๕.ลำพระเพลิง (๔๔%) ๖.น้ำอูน (๔๕%) ๗.ลำแชะ (๔๕%) ๘.ลำปาว (๔๗%) และ ๙.มูลบน (๔๘%)  
๒. อ่างที่มีปริมาณน้ำเก็บกักตั้งแต่ ๘๐% ของความจุ มี ๒ อ่าง ได้แก่ ๑.นฤปดินทรจินดา (๘๐%) ๒.จุฬาราม (๘๒%)  
๓.รัชชประภา (๘๙%) ๔.กวิม (๙๐%) ๕.กวิคองหมา (๙๓%) และ ๖.กระเสี้ยว (๑๐๒%)

### ๓. สรุปสถานการณ์น้ำในแม่น้ำและคูน้ำสายสำคัญ

กรมชลประทาน : (<http://www.rid.go.th/๒๐๑๙/>)

- สรุปสถานการณ์น้ำทั่วประเทศ (ศูนย์ประมวลวิเคราะห์สถานการณ์น้ำ: สรุปสถานการณ์น้ำประจำวัน (๒ ก.พ.) : สถานีนน้ำท่าที่อยู่ในเกณฑ์น้ำน้อย ได้แก่ สถานี P.๑ จ.เชียงใหม่ สถานี P.๓A จ.กำแพงเพชร, สถานี P.๑๗ จ.นครสวรรค์, สถานี W.๕A จ.ตาก, สถานี Y.๑ C จ.แพร่, สถานี N.๑ จ.น่าน, สถานี Kgt.๑๐ จ.สระแก้ว, สถานี M.๙ จ.ศรีสะเกษ, สถานี N.๒๗ จ.นครสวรรค์, สถานี M.๖A จ.บุรีรัมย์, สถานี M.๗ จ.อุบลราชธานี, สถานี Kgt.๓ จ.ปราจีนบุรี และสถานี X.๑๕๘ จ.ชุมพร สถานีนน้ำท่าที่อยู่ในเกณฑ์ปกติ ได้แก่ สถานี Y.๑๖ จ.พิษณุโลก, สถานี N.๕A จ.พิษณุโลก และสถานี X.๑๑๙A จ.นราธิวาส สถานีนที่อยู่ในเกณฑ์น้ำมาก ได้แก่ สถานี X.๓๐๗A จ.สุราษฎร์ธานี แนวโน้มระดับน้ำ แม่น้ำปิง แม่น้ำยม แม่น้ำพระสทั้ง แม่น้ำท่าตะเภา แม่น้ำตาปี และแม่น้ำโก-ลก มีแนวโน้มระดับน้ำลดลง แม่น้ำน่าน แม่น้ำมูล และแม่น้ำบางปะกง มีแนวโน้มระดับน้ำทรงตัว แม่น้ำวัง มีแนวโน้มระดับน้ำเพิ่มขึ้น

- สถานการณ์น้ำในแม่น้ำโขง (ศูนย์ประมวลวิเคราะห์สถานการณ์น้ำ: สรุปสถานการณ์น้ำประจำวัน : อ้างอิง MRC: Mekong River Commission ; <http://division.dwr.go.th/brdh/>) ณ วันที่ ๒๗ มกราคม ๒๕๖๐ ที่สถานีเชียงแสน เชียงคาน ทองคาว นครพนม มุกดาหาร และโขงเจียม วัดระดับน้ำได้ ๑.๙๙, ๕.๑๖, ๑.๙๒, ๑.๖๔, ๑.๙๘ และ ๒.๔๒ เมตร ตามลำดับ เปรียบเทียบกับตลิ่ง มีค่าเท่ากับ -๑๐.๘๑, -๑๐.๘๔, -๑๐.๒๘, -๑๐.๘๖, -๑๐.๐๒ และ -๑๒.๐๘ เมตร ตามลำดับ แนวโน้มระดับน้ำท่า สถานีเชียงแสน นครพนม มุกดาหาร และโขงเจียม มีแนวโน้มระดับน้ำลดลง สถานีเชียงคาน และทองคาว มีแนวโน้มระดับน้ำเพิ่มขึ้น

กรมทรัพยากรน้ำ : (<http://www.dwr.go.th/home>)

- ระบบปฏิบัติการเฝ้าระวัง และเตือนภัยล่วงหน้าหาลาก - ดินถล่ม (Early Warning) (สำนักวิจัย พัฒนา และอุทกวิทยา : <http://ews.dwr.go.th>) (๒ ก.พ.) - ไม่มีการเตือนภัย -  
- ระบบติดตามและเฝ้าระวังสถานการณ์น้ำ (ศูนย์ป้องกันวิกฤติน้ำ : <http://mekhala.dwr.go.th/main/> และ line: รายงานสถานการณ์น้ำ)  
- โครงการสำรวจติดตั้งระบบตรวจวัดสถานการณ์น้ำทางไกลอัตโนมัติ (ในลุ่มน้ำ) ได้แก่  
- สถานการณ์น้ำของสถานีโทรมาตรลุ่มน้ำเจ้าพระยา (ณ วันที่ ๒๕ ม.ค.๖๐) ลุ่มน้ำเจ้าพระยา ปัจจุบันสถานการณ์น้ำในลำน้ำโดยทั่วไปยังคงอยู่ในภาวะปกติ (ระดับน้ำต่ำกว่าระดับตลิ่งต่ำสุด) มีระดับน้ำลดลงกว่าเมื่อก่อน  
- สถานการณ์น้ำของสถานีโทรมาตรลุ่มน้ำยม-น่าน (ณ วันที่ ๒ ก.พ.๖๐) ลุ่มน้ำยม-น่าน ปัจจุบันสถานการณ์น้ำในลำน้ำโดยทั่วไปยังคงอยู่ในภาวะปกติ (ระดับน้ำต่ำกว่าระดับตลิ่งต่ำสุด) ระดับน้ำในลำน้ำยมและลำน้ำน่านส่วนใหญ่มีแนวโน้มทรงตัว

- สถานการณ์น้ำของสถานีโทรมาตรลุ่มน้ำบางปะกง-ปราจีนบุรี (ณ วันที่ ๒ ก.พ.๖๐) ลุ่มน้ำบางปะกง ปัจจุบันสถานการณ์น้ำในลำน้ำโดยทั่วไปยังคงอยู่ในภาวะปกติ (ระดับน้ำต่ำกว่าระดับตลิ่งต่ำสุด) ระดับน้ำในลำน้ำส่วนใหญ่มีแนวโน้มลดลง
- สถานการณ์น้ำของสถานีโทรมาตรลุ่มน้ำโขง ซี มูล (ณ วันที่ ๒๗ ม.ค.๖๐) ลุ่มน้ำโขง ซี มูล ปัจจุบันสถานการณ์น้ำในลำน้ำโดยทั่วไปยังคงอยู่ในภาวะปกติ (ระดับน้ำต่ำกว่าระดับตลิ่งต่ำสุด) ระดับน้ำในลำน้ำส่วนใหญ่มีแนวโน้มลดลง
- สถานการณ์น้ำของสถานีโทรมาตรลุ่มน้ำทะเลสาบสงขลา (ณ วันที่ ๒ ก.พ.๖๐) ลุ่มน้ำทะเลสาบสงขลา ปัจจุบันสถานการณ์น้ำในลำน้ำโดยทั่วไปยังคงอยู่ในภาวะปกติ (ระดับน้ำต่ำกว่าระดับตลิ่งต่ำสุด) ระดับน้ำในลำน้ำส่วนใหญ่มีแนวโน้มระดับน้ำในลำน้ำลดลง แต่ยังคงมีน้ำท่วมบริเวณที่ลุ่มริมทะเลสาบสงขลา โดยมีพื้นที่ประสบอุทกภัย ได้แก่ จ.พัทลุง และสงขลา
- โครงการจัดตั้งศูนย์ปฏิบัติการและข้อมูลเพื่อการบริหารจัดการทรัพยากรน้ำ ได้แก่
  - สถานการณ์น้ำจากการเชื่อมโยงสัญญาณภาพจากกล้อง CCTV ณ วันที่ ๒ ก.พ.๖๐) : สถานการณ์น้ำทั่วไปอยู่ในเกณฑ์ปกติ

๔. พายุหมุน (อุตุนิยมวิทยา) - ไม่มี -

๕. สถานการณ์น้ำ กรมป้องกันและบรรเทาสาธารณภัย(๒ ก.พ.) รายงานน้ำท่วม : ปัจจุบันยังคงมีสถานการณ์ ๓ จังหวัด ๖ อำเภอ ๒๔ ตำบล ๘๓ หมู่บ้าน ๓,๔๑๒ ครัวเรือน ได้แก่ จ.นครศรีธรรมราช (อ.ปากพนัง เขียวใหญ่) ๑๓ ตำบล ๕๕ หมู่บ้าน ประชาชนได้รับผลกระทบ ๑,๐๕๐ ครัวเรือน มีประชาชนอพยพ (ที่อ.ทุ่งสง) จ.สุราษฎร์ธานี (อ.พุนพิน บ้านนาเดิม) ๘ ตำบล ๑๘ หมู่บ้าน ประชาชนได้รับผลกระทบ ๑,๗๒๕ ครัวเรือน จ.พัทลุง (อ.ควนขนุน เมืองฯ) ๓ ตำบล ๖ หมู่บ้าน ประชาชนได้รับผลกระทบ ๖๓๗ ครัวเรือน กรมชลประทาน (๒ ก.พ.) รายงานน้ำท่วม ได้แก่ จ.สุราษฎร์ธานี ยังคงมีน้ำท่วมขังในพื้นที่ อ.เคียนซา พุนพิน และบ้านนาเดิม ทั้งนี้ ที่อ.เคียนซา ปัจจุบันยังสูงกว่าตลิ่ง ๐.๑๗ เมตร มีแนวโน้มลดลงอย่างต่อเนื่อง และหากไม่มีฝนตกเพิ่ม ระดับน้ำจะลดต่ำกว่าตลิ่งในวันที่ ๔ ก.พ. จ.นครศรีธรรมราช พื้นที่ลุ่มน้ำปากพนัง (ปากพนัง เขียวใหญ่ เฉลิมพระเกียรติ ชะอวด) ในพื้นที่ลุ่มต่ำ ยังคงมีน้ำท่วมขัง ๐.๒๐ - ๐.๓๐ เมตร ปัจจุบันมีน้ำค้างเหลือในพื้นที่ประมาณ ๑๙๕ ล้านลบ.ม. จ.พัทลุง ปัจจุบันมีน้ำท่วมบริเวณ อ.ควนขนุน เป็นพื้นที่ลุ่มต่ำริมทะเลสาบสงขลา ซึ่งเป็นที่รองรับน้ำจากทางเหนือเข้ามารวมกัน ต้องระบายผ่านทะเลสาบสงขลา ผ่านทางช่องปากอ้อ ออกสู่อ่าวไทย จ.สงขลา มีน้ำท่วมในพื้นที่อ.ระโนด กระแสสินธุ์ สทิงพระ สิงหนคร ระดับน้ำสูงประมาณ ๐.๑๐-๐.๓๐ เมตร ปัจจุบันระดับน้ำลดลงอย่างต่อเนื่อง ระดับน้ำทรงตัวและลดลงต้องอาศัยระยะเวลาระบายน้ำออกพื้นที่ลุ่มทะเลสาบสงขลา จนกว่าจะเข้าสู่ภาวะปกติ สถานการณ์วิกฤติน้ำ (ข่าว) กรมทางหลวงชนบท โดยอธิบดีกรมทางหลวงชนบท กล่าวว่า สำหรับสถานการณ์อุทกภัยล่าสุดประจำวันที่ ๑ ก.พ. มีถนนจำนวน ๑๓๔ สายทางใน ๑๒ จังหวัดภาคใต้ นราธิวาส ,ปัตตานี ยะลา พัทลุง นครศรีธรรมราช ตรัง ชุมพร สุราษฎร์ธานี กระบี่ สงขลา ระนอง ประจวบคีรีขันธ์ คงเหลือสายทางที่ประสบอุทกภัย ๒ สายทาง ใน ๒ จังหวัด สุราษฎร์ธานี ประจวบคีรีขันธ์ สามารถสัญจรผ่านได้ ๑ สายทางขณะที่มีถนนเข้าสู่ภาวะปกติแล้วจำนวน ๑๓๒ สายทาง จ.สุราษฎร์ธานี นายกอบต.ท่าข้าม อ.พุนพิน เปิดเผย ว่า ขณะนี้บริเวณชุมชนริมแม่น้ำตาปี โดยเฉพาะ บ้านโนเสียด และ บ้านคังยาง หมู่ ๗ ต.ท่าข้าม ยังประสบภาวะน้ำท่วมขังอย่างต่อเนื่อง ราษฎร ๖๐ - ๗๐ ครัวเรือน หรือ ๒๐๐ คน ได้รับความเดือดร้อนขณะที่การสัญจรต้องอาศัยเรือในการนำถุงยังชีพและอาหารแห้งเข้าไปช่วยเหลือเท่านั้น บางจุดไม่สามารถเข้าไปได้ทำให้การประเมินยอดรวมผู้ประสบภัยไม่แล้วเสร็จ ซึ่งล่าสุด อบต.ท่าข้าม กำลังเร่งสำรวจจำนวนผู้ได้รับผลกระทบให้สำเร็จก่อนวันที่ ๗ ก.พ.เพื่อนำเสนอไปยังอำเภอ ก่อนจะรายงานไปยัง จ.สุราษฎร์ธานี ต่อไป เบื้องต้นสามารถตรวจสอบได้แล้วร้อยละ ๔๐ จากยอดรวมประชาชนทั้งตำบล ๑,๐๐๐ ครัวเรือน ทั้งนี้พบว่าน้ำที่ท่วมขังอยู่สูง ๑ เมตร สาเหตุมาจากพื้นที่ดังกล่าวมีภูมิประเทศแบบลุ่มต่ำ ประกอบกับมวลน้ำจากทางตอนเหนือยังคงไหลผ่านแม่น้ำตาปีในจำนวนมากและมีปัจจัยทะเลหนุนร่วมด้วยจึงทำให้การระบายเป็นไปได้ช้า สำหรับ ต.ท่าข้าม นั้น มีหมู่บ้านทั้งหมด ๖ หมู่บ้าน ได้แก่ หมู่ ๑ บ้านพุนพินใต้, หมู่ ๓ บ้านบางท่าข้าม, หมู่ ๔ บ้านนาศรีสงคราม, หมู่ ๕ บ้านท่าตลิ่งชัน, หมู่ ๖ บ้านท่าตะเภา และ หมู่ ๗ บ้านคังยาง ซึ่งที่ผ่านมาพบ ๓ หมู่ที่ได้รับผลกระทบหนักที่สุดคือ หมู่ ๓, ๖, ๗ ปัจจุบันสถานการณ์น้ำในหมู่ ๓ และ ๖ เริ่มดีขึ้น แต่ที่หมู่ ๗ ยังไม่มีแนวโน้มว่าจะคลี่คลาย อย่างไรก็ตาม พบชาวบ้านในพื้นที่ต้องขาดรายได้ เนื่องจากไม่สามารถประกอบอาชีพกรีดยาง, ตัดปาล์ม, รับจ้าง มานานกว่า ๒ เดือน และคาดว่าจะเป็นอย่างนี้ต่อไปอีกกว่า ๑ เดือน น้ำจึงจะลดลงจนกลับเข้าสู่ภาวะปกติทุกจุด ทำให้หลายครอบครัวได้รับความเดือดร้อนอย่างมาก

๖. คาดการณ์สภาพอากาศ ๗ วัน (กรมอุตุนิยมวิทยา) ในช่วงวันที่ ๒-๓ ก.พ.ประเทศไทยตอนบนอุณหภูมิจะเปลี่ยนแปลงเล็กน้อย ส่วนในช่วงวันที่ ๔-๘ ก.พ.๖๐ บริเวณประเทศไทยตอนบนมีอากาศหนาวเย็น อุณหภูมิลดลง ๓-๕ องศาเซลเซียส กับมีลมแรง ในช่วงวันที่ ๒ และ ๖-๘ ก.พ. ภาคใต้มีฝนน้อย ส่วนในช่วงวันที่ ๓-๕ ก.พ. บริเวณภาคใต้มีการกระจายของฝนเพิ่มขึ้น

๗. พื้นที่ที่ควรเฝ้าระวังเดือนกุมภาพันธ์ (น้ำท่วม ภัยแล้ง) - ไม่มีพื้นที่เฝ้าระวัง -

# รายงานสรุปสภาพน้ำในอ่างเก็บน้ำขนาดใหญ่และขนาดกลาง

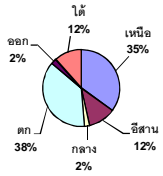
รายงานสถานการณ์ ณ วันที่ 2 กุมภาพันธ์ 2560

ปริมาณน้ำในอ่างที่ใช้การได้ในสัปดาห์นี้ + มากกว่า / - น้อยกว่า สัปดาห์ก่อน **459.87** ล้าน ลบ.ม.

สถานการณ์ปริมาณน้ำในอ่างเก็บน้ำที่ใช้ในทุกกิจกรรมทั่วประเทศ มากกว่าปริมาณน้ำไหลเข้าอ่าง เนื่องด้วยกับสัปดาห์ที่ผ่านมา ครัวเรือนอย่างระมัดระวัง

% ปริมาณน้ำรวมและภาคปัจจุบัน

ปริมาณน้ำรวมทั้งหมด  
70,921 ล้าน ลบ.ม. (100%)



เปรียบเทียบปริมาณน้ำรวม  
ในประเทศปัจจุบัน  
กับปี 60 และ ปี 59

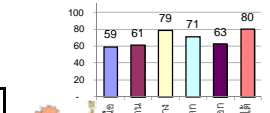
วันที่ 2 กุมภาพันธ์ 2560 เท่ากับ

47,335 ล้าน ลบ.ม. หรือ เท่ากับ

67% วันที่ 2 กุมภาพันธ์ 2559 เท่ากับ

38,137 ล้าน ลบ.ม. หรือ เท่ากับ

54%



สรุปสถานการณ์ปริมาณน้ำในอ่าง

คงที่	4	อ่าง
ลดลง	32	อ่าง
เพิ่มขึ้น	2	อ่าง

ภาค	สถานการณ์ปริมาณน้ำในอ่าง				ปริมาณน้ำเปลี่ยนแปลง (ล้าน ม.³)	สถานะ
	ลดลง (แห่ง)	คงที่ (แห่ง)	เพิ่มขึ้น (แห่ง)	รวม (แห่ง)		
ภาคเหนือ	7	-	-	7	-236.00	ปริมาณน้ำในอ่างเก็บน้ำลดลง
ภาคตะวันออกเฉียงเหนือ	11	1	-	12	-139.00	ปริมาณน้ำในอ่างเก็บน้ำลดลง
ภาคกลาง	2	1	-	3	-26.00	ปริมาณน้ำในอ่างเก็บน้ำลดลง
ภาคตะวันตก	2	-	-	2	-83.00	ปริมาณน้ำในอ่างเก็บน้ำลดลง
ภาคตะวันออก	9	1	-	10	-24.87	ปริมาณน้ำในอ่างเก็บน้ำลดลง
ภาคใต้	1	1	2	4	49.00	ปริมาณน้ำในอ่างเก็บน้ำเพิ่มขึ้น
<b>รวมทั้งประเทศ</b>	<b>32</b>	<b>4</b>	<b>2</b>	<b>38</b>	<b>-459.87</b>	<b>ปริมาณน้ำในอ่างเก็บน้ำลดลง</b>

ภาค	อ่างเก็บน้ำ	ความจุที่ใช้งาน (ล้าน ม.³)	ปริมาณน้ำที่ใช้งานได้ (ล้าน ม.³)	ปริมาณน้ำรวม วันที่ 2 กุมภาพันธ์ 2559 (ล้าน ม.³)	%	ปัจจุบัน วันที่ 2 กุมภาพันธ์ 2560				สัปดาห์ก่อน วันที่ 27 มกราคม 2560				ปริมาณน้ำ + เพิ่มขึ้น - ลดลง (ล้าน ม.³)	สถานการณ์ในอ่าง	
						ปริมาณรวม (ล้าน ม.³)	%	ปริมาณน้ำใช้การได้จริง (ล้าน ม.³)	%	ปริมาณรวม (ล้าน ม.³)	%	ปริมาณน้ำใช้การได้จริง (ล้าน ม.³)	%			
<b>ภาคเหนือ (7)</b>																
ภูมิพล (2)	ตาก	13,462	3,800	9,662	4,770	35%	6,732	50%	2,932	22%	6,802	51%	3,002	22%	-70.00	ลดลง
สิริกิติ์ (2)	อุดรดิตถ์	9,510	2,850	6,660	4,538	48%	6,672	70%	3,822	40%	6,797	71%	3,947	42%	-125.00	ลดลง
แม่กวด	เชียงใหม่	265	12	253	63	24%	177	67%	165	62%	180	68%	168	63%	-3.00	ลดลง
แม่กวด	เชียงใหม่	263	14	249	32	12%	102	39%	88	33%	106	40%	92	35%	-4.00	ลดลง
<b>กลุ่ม ลำปาง</b>		106	3	103	29	27%	95	90%	92	87%	97	92%	94	89%	-2.00	ลดลง
<b>กลุ่มหอนา ลำปาง</b>		170	6	164	25	15%	158	93%	152	89%	160	94%	154	91%	-2.00	ลดลง
แควน้อย	พิษณุโลก	939	43	896	361	38%	708	75%	665	71%	738	79%	695	74%	-30.00	ลดลง
<b>รวมภาคเหนือ</b>		<b>24,715</b>	<b>6,728</b>	<b>17,987</b>	<b>9,818</b>	<b>40%</b>	<b>14,644</b>	<b>59%</b>	<b>7,916</b>	<b>32%</b>	<b>14,880</b>	<b>60%</b>	<b>8,152</b>	<b>33%</b>	<b>-236.00</b>	<b>ลดลง</b>
<b>ภาคตะวันออกเฉียงเหนือ (12)</b>																
ห้วยหลวง	อุดรธานี	136	7	129	30	22%	88	65%	81	60%	90	66%	83	61%	-2.00	ลดลง
น้ำอูน	สกลนคร	520	45	475	180	35%	232	45%	187	36%	236	45%	191	37%	-4.00	ลดลง
น้ำพอง (2)	สกลนคร	165	8	157	65	39%	58	35%	50	30%	59	36%	51	31%	-1.00	ลดลง
<b>จุฬารัตน์ (2) ขัยภูมิ</b>		164	37	127	79	48%	134	82%	97	59%	140	85%	103	63%	-6.00	ลดลง
อุบลรัตน์ (2)	ขอนแก่น	2,431	581	1,850	687	28%	1,810	74%	1,229	51%	1,866	77%	1,285	53%	-56.00	ลดลง
ลำปาว	กาฬสินธุ์	1,980	100	1,880	781	39%	939	47%	839	42%	979	49%	879	44%	-40.00	ลดลง
ลำดอง	นครราชสีมา	314	22	292	117	37%	108	34%	86	27%	111	35%	89	28%	-3.00	ลดลง
ลำพระเพลิง	นครราชสีมา	155	1	154	85	55%	68	44%	67	43%	69	45%	68	44%	-1.00	ลดลง
มูลบน	นครราชสีมา	141	7	134	47	33%	68	48%	61	43%	68	48%	61	43%	-	คงที่
ลำน้ำแชะ	นครราชสีมา	275	7	268	90	33%	124	45%	117	43%	125	45%	118	43%	-1.00	ลดลง
ลำน้ำรอง	บุรีรัมย์	121	3	118	65	54%	61	50%	58	48%	62	51%	59	49%	-1.00	ลดลง
สิรินธร (2)	อุบลราชธานี	1,966	831	1,135	1,254	64%	1,440	73%	609	31%	1,464	74%	633	32%	-24.00	ลดลง
<b>รวมภาคตะวันออกเฉียงเหนือ</b>		<b>8,369</b>	<b>1,649</b>	<b>6,720</b>	<b>3,480</b>	<b>42%</b>	<b>5,130</b>	<b>61%</b>	<b>3,481</b>	<b>42%</b>	<b>5,270</b>	<b>63%</b>	<b>3,620</b>	<b>43%</b>	<b>-139.00</b>	<b>ลดลง</b>
<b>ภาคกลาง (3)</b>																
ปาล์มชลสิทธิ์	ลพบุรี	960	3	957	450	47%	708	74%	705	73%	733	76%	730	76%	-25.00	ลดลง
ห้วยเสลา	อุทัยธานี	160	17	143	48	30%	121	76%	104	65%	121	76%	104	65%	-	คงที่
<b>กระเสียว สุพรรณบุรี</b>		240	40	200	67	28%	244	102%	204	85%	245	102%	205	85%	-1.00	ลดลง
<b>รวมภาคกลาง</b>		<b>1,360</b>	<b>60</b>	<b>1,300</b>	<b>565</b>	<b>42%</b>	<b>1,073</b>	<b>79%</b>	<b>1,013</b>	<b>74%</b>	<b>1,099</b>	<b>81%</b>	<b>1,039</b>	<b>76%</b>	<b>-26.00</b>	<b>ลดลง</b>
<b>ภาคตะวันตก (2)</b>																
ศรีนครินทร์ (2)	กาญจนบุรี	17,745	10,265	7,480	12,654	71%	13,479	76%	3,214	18%	13,504	76%	3,239	18%	-25.00	ลดลง
วชิราลงกรณ (2)	กาญจนบุรี	8,860	3,012	5,848	4,882	55%	5,410	61%	2,398	27%	5,468	62%	2,456	28%	-58.00	ลดลง
<b>รวมภาคตะวันตก</b>		<b>26,605</b>	<b>13,277</b>	<b>13,328</b>	<b>17,536</b>	<b>66%</b>	<b>18,889</b>	<b>71%</b>	<b>5,612</b>	<b>21%</b>	<b>18,972</b>	<b>71%</b>	<b>5,695</b>	<b>21%</b>	<b>-83.00</b>	<b>ลดลง</b>
<b>ภาคตะวันออก (6+4)</b>																
ขุนด่าน	นครนายก	224	5.00	219	132	59%	154	69%	149	67%	160	71%	155	69%	-6.00	ลดลง
คลองสิียด	ฉะเชิงเทรา	420	30.00	390	154	37%	175	42%	145	35%	183	44%	153	36%	-8.00	ลดลง
บางพระ (3)	ชลบุรี	117	12.00	105	40	34%	87	74%	75	64%	89	76%	77	66%	-2.00	ลดลง
หนองปลาไหล (3)	ระยอง	164	13.75	150	155	95%	110	67%	96	59%	112	68%	98	60%	-2.00	ลดลง
ประแสร์ (3)	ระยอง	295	20.00	275	226	77%	176	60%	156	53%	181	61%	161	55%	-5.00	ลดลง
มาบประชัน (3)	ระยอง	17	0.72	16	11	66%	9	55%	8	51%	9	57%	8.66	52%	-0.21	ลดลง
หนองค้อ (3)	ระยอง	21	1.00	20	6	30%	13	60%	12	55%	13	60%	11.94	56%	-0.17	ลดลง
<b>คลองทราย (3) ระยอง</b>		79	3.00	76	51	64%	67	84%	64	80%	68	85%	64.83	82%	-1.06	ลดลง
คลองใหญ่ (3)	ระยอง	45	3.00	42	28	62%	25	56%	22	49%	26	57%	22.83	50%	-0.43	ลดลง
นขตบริหารจันทนา	ปราจีนบุรี	295	19.00	276	-	0%	236	80%	217	74%	236	80%	217.00	74%	-	คงที่
<b>รวมภาคตะวันออก</b>		<b>1,678</b>	<b>107</b>	<b>1,570</b>	<b>804</b>	<b>48%</b>	<b>1,052</b>	<b>63%</b>	<b>945</b>	<b>56%</b>	<b>1,077</b>	<b>64%</b>	<b>970</b>	<b>58%</b>	<b>-24.87</b>	<b>ลดลง</b>
<b>ภาคใต้ (4)</b>																
แก่งกระจาน	เพชรบุรี	710	65	645	299	42%	368	52%	303	43%	370	52%	305	43%	-2.00	ลดลง
ปราณบุรี	ประจวบคีรีขันธ์	391	18	373	108	28%	197	50%	179	46%	197	50%	179	46%	-	คงที่
<b>รัชชประภา (2) สุราษฎร์ธานี</b>		5,639	1,352	4,287	4,506	80%	5,025	89%	3,673	65%	5,023	89%	3,671	65%	2.00	เพิ่มขึ้น
บางกลาง (2)	ยะลา	1,454	276	1,178	1,021	70%	958	66%	682	47%	909	63%	633	44%	49.00	เพิ่มขึ้น
<b>รวมภาคใต้</b>		<b>8,194</b>	<b>1,711</b>	<b>6,483</b>	<b>5,934</b>	<b>72%</b>	<b>6,548</b>	<b>80%</b>	<b>4,837</b>	<b>59%</b>	<b>6,499</b>	<b>79%</b>	<b>4,788</b>	<b>58%</b>	<b>49.00</b>	<b>เพิ่มขึ้น</b>
<b>รวมทั้งประเทศ</b>		<b>70,921</b>	<b>23,532</b>	<b>47,388</b>	<b>38,137</b>	<b>54%</b>	<b>47,335</b>	<b>67%</b>	<b>23,804</b>	<b>34%</b>	<b>47,796</b>	<b>67%</b>	<b>24,264</b>	<b>34%</b>	<b>-459.87</b>	<b>ลดลง</b>

ที่มาข้อมูล : ตารางสรุปสภาพน้ำในอ่างเก็บน้ำขนาดใหญ่ทั่วประเทศ และตารางสรุปสภาพน้ำในอ่างเก็บน้ำภาคตะวันออกเฉียงเหนือ กรมชลประทาน

หมายเหตุ :

- 1) อ่างเก็บน้ำขนาดใหญ่ หมายถึง อ่างเก็บน้ำที่มีความจุตั้งแต่ 100 ล้าน ลบ.ม. ขึ้นไป
- 2) เป็นอ่างเก็บน้ำอยู่ในความรับผิดชอบของกรมชลประทานทั่วประเทศ (10) นอกนั้นอยู่ในความรับผิดชอบของกรมชลประทาน (28)
- 3) เป็นอ่างเก็บน้ำขนาดกลางที่มีความสำคัญต่อการชลประทานและการประปาฯ ของลุ่มน้ำชายฝั่งทะเลตะวันออก
- 4) ที่มา : กรมชลประทาน และการไฟฟ้าฝ่ายผลิตแห่งประเทศไทย
- 5) จังหวัดที่มีอ่างเก็บน้ำขนาดใหญ่มีจำนวน 26 จังหวัด ไม่มี 50 จังหวัด

รท. นายถียง ระดมเกียรติทองอ่าง



ศูนย์ชลประทาน



ศูนย์ป้องกันวิกฤตน้ำ กรมทรัพยากรน้ำ

ลำดับของเขื่อนตามความจุ

- 1.ศรีนครินทร์ 2.ภูมิพล 3.สิริกิติ์ 4.วชิราลงกรณ 5.รัชชประภา
- 6.อุบลรัตน์ 7.สิรินธร 8.บางกลาง 9.ลำปาว 10.ป่าสัก

ลำดับของเขื่อนตามปริมาณน้ำใช้การได้

- 1.ภูมิพล 2.ศรีนครินทร์ 3.สิริกิติ์ 4.วชิราลงกรณ 5.รัชชประภา
- 6.ลำปาว 7.อุบลรัตน์ 8.บางกลาง 9.สิรินธร 10.ป่าสัก