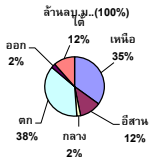


รายงานสรุปสภาพน้ำในอ่างเก็บน้ำขนาดใหญ่และขนาดกลาง

ปริมาณน้ำรวมทั้งประเทศ 70,921 ล้าน ลบ.ม. (100%)



เปรียบเทียบปริมาณน้ำรวมทั้งประเทศ ปัจจุบัน ปี 64 และ ปี 63

วันที่ 24 มิถุนายน 2564 เก้าพัน 32,171 ล้าน ลบ.ม. หรือ เท่ากับ 45%

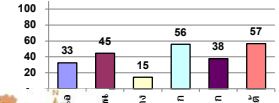
วันที่ 24 มิถุนายน 2563 เก้าพัน 30,929 ล้าน ลบ.ม. หรือ เท่ากับ 44%

รายงานสถานการณ์ ณ. วันที่ 24 มิถุนายน 2564

ปริมาณน้ำในอ่างที่ใช้การได้ในสัปดาห์นี้ +มากกว่า / -น้อยกว่า สัปดาห์ก่อน 191.40 ล้าน ลบ.ม.

สรุปสถานการณ์ปริมาณน้ำในอ่างเก็บน้ำที่ใช้ในทุกกิจกรรมทั่วประเทศ น้อยกว่าปริมาณน้ำที่ไหลเข้าอ่าง เพื่อเทียบกับสถิติที่ผ่านมา สถานการณ์โดยรวมยังเกินกว่า

% ปริมาณน้ำรวมและภาวะปัจจุบัน



สรุปสถานการณ์ปริมาณน้ำในอ่างฯ	
คงที่	3 อ่าง
ลดลง	24 อ่าง
เพิ่มขึ้น	11 อ่าง

ภาค	สถานการณ์ปริมาณน้ำในอ่าง				ปริมาณน้ำเปลี่ยนแปลง (ล้าน ม.³)	สถานะ
	ลดลง (แห่ง)	คงที่ (แห่ง)	เพิ่มขึ้น (แห่ง)	รวม (แห่ง)		
ภาคเหนือ	5	-	2	7	-63.00	ปริมาณน้ำในอ่างเก็บน้ำลดลง
ภาคตะวันออกเฉียงเหนือ	7	2	3	12	-25.00	ปริมาณน้ำในอ่างเก็บน้ำลดลง
ภาคกลาง	2	1	-	3	-6.00	ปริมาณน้ำในอ่างเก็บน้ำลดลง
ภาคตะวันออก	2	-	-	2	-51.00	ปริมาณน้ำในอ่างเก็บน้ำลดลง
ภาคตะวันตก	5	-	5	10	-1.40	ปริมาณน้ำในอ่างเก็บน้ำลดลง
ภาคใต้	3	-	1	4	-45.00	ปริมาณน้ำในอ่างเก็บน้ำลดลง
รวมทั้งประเทศ	24	3	11	38	-191.40	ปริมาณน้ำในอ่างเก็บน้ำลดลง

ภาค	อ่างเก็บน้ำ	ความจุที่ รก. (ล้าน ม.³)	ปริมาณน้ำที่ใช้งานได้ (ล้าน ม.³)	ใช้การได้จริง (ล้าน ม.³)	ปริมาณน้ำรวม วันที่ 24 มิถุนายน 2563		ปัจจุบัน วันที่ 24 มิถุนายน 2564				สัปดาห์ก่อน วันที่ 18 มิถุนายน 2564				ปริมาณน้ำ + เพิ่มขึ้น - ลดลง (ล้าน ม.³)	สถานการณ์ในอ่าง
					%	%	ปริมาณน้ำรวม		ปริมาณน้ำใช้การได้จริง		ปริมาณน้ำรวม		ปริมาณน้ำใช้การได้จริง			
							ปริมาณน้ำ (ล้าน ม.³)	%	ปริมาณน้ำ (ล้าน ม.³)	%	ปริมาณน้ำ (ล้าน ม.³)	%	ปริมาณน้ำ (ล้าน ม.³)	%		
ภาคเหนือ (7)																
1	ภูมิพล (2) ดาก	13,462	3,800	9,662	4,016	30%	4,153	31%	353	4%	4,201	31%	401	4%	-48.00	ลดลง
2	สิริรัตน์ (2) อุดรศักดิ์	9,510	2,850	6,660	3,356	35%	3,425	36%	575	9%	3,458	36%	608	9%	-33.00	ลดลง
3	แม่จิด เชียงใหม่	265	12	253	48	18%	93	35%	81	32%	94	35%	82	32%	-1.00	ลดลง
4	แม่แก้ว เชียงใหม่	263	14	249	64	24%	55	21%	41	16%	54	21%	40	16%	1.00	เพิ่มขึ้น
5	กัลม ลำปาง	106	3	103	50	47%	69	65%	66	64%	68	64%	65	63%	1.00	เพิ่มขึ้น
6	แก้วคองงา ลำปาง	170	6	164	44	26%	51	30%	45	27%	52	31%	46	28%	-1.00	ลดลง
7	แกว่น้อย พัทลุง	939	43	896	191	20%	231	25%	188	21%	235	25%	192	21%	-4.00	ลดลง
	แม่เมือก	110	16	94	24	22%	39	35%	23	24%	40	36%	24	26%	-1.00	ลดลง
	รวมภาคเหนือ 34.85%	24,825	6,744	18,081	7,794	31%	8,115	33%	1,371	8%	8,201	33%	1,434	8%	-63.00	ลดลง
ภาคตะวันออกเฉียงเหนือ (12)																
8	ห้วยหลวง อุดรธานี	136	7	129	26	19%	41	30%	34	26%	42	31%	35	27%	-1.00	ลดลง
9	น้ำจืด สกลนคร	520	45	475	192	37%	212	41%	167	35%	213	41%	168	35%	-1.00	ลดลง
10	น้ำพอง (2) สกลนคร	165	8	157	35	21%	53	32%	45	29%	57	35%	49	31%	-4.00	ลดลง
11	จุฬารัตน์ (2) ชัยภูมิ	164	37	127	44	27%	108	66%	71	56%	110	67%	73	57%	-2.00	ลดลง
12	อุบลรัตน์ (2) ขอนแก่น	2,431	581	1,850	317	13%	908	37%	327	18%	935	38%	354	19%	-27.00	ลดลง
13	ลำปาว กาฬสินธุ์	1,980	100	1,880	640	32%	621	31%	521	28%	609	31%	509	27%	12.00	เพิ่มขึ้น
14	ลำตะคอง นครราชสีมา	314	22	292	89	28%	209	67%	187	64%	215	68%	193	66%	-6.00	ลดลง
15	ลำพระเพลิง นครราชสีมา	155	1	154	19	12%	94	61%	93	60%	95	61%	94	61%	-1.00	ลดลง
16	มูลขม นครราชสีมา	141	7	134	24	17%	99	70%	92	69%	99	70%	92	69%	-	คงที่
17	ลำพระนคร นครราชสีมา	275	7	268	37	13%	151	55%	144	54%	150	55%	143	53%	1.00	เพิ่มขึ้น
18	ลำน้ำมูลบุรีรัมย์	121	3	118	18	15%	82	68%	79	67%	82	68%	79	67%	-	คงที่
19	สิรินธร (2) อุบลราชธานี	1,966	831	1,135	997	51%	1,170	60%	339	30%	1,166	59%	335	30%	4.00	เพิ่มขึ้น
	รวมภาค ดอน. 11.80%	8,369	1,649	6,720	2,437	29%	3,748	45%	2,099	31%	3,774	45%	2,124	32%	-25.00	ลดลง
ภาคกลาง (3)																
20	ป่าสักชลสิทธิ์ ลพบุรี	960	3	957	108	11%	93	10%	90	9%	104	11%	101	11%	-11.00	ลดลง
21	ห้วยเสลา อุทัยธานี	160	17	143	32	20%	23	14%	6	4%	26	16%	9	6%	-3.00	ลดลง
22	กระเสียว สุพรรณบุรี	299	99	200	52	17%	91	30%	-	0%	92	31%	-	0%	-	คงที่
	รวมภาคกลาง 1.92%	1,419	119	1,300	192	14%	208	15%	96	7%	221	16%	102	8%	-6.00	ลดลง
ภาคตะวันออก (2)																
23	ศรีนครินทร์ (2) กาญจนบุรี	17,745	10,265	7,480	12,120	68%	11,229	63%	964	13%	11,275	64%	1,010	14%	-46.00	ลดลง
24	วชิราลงกรณ (2) กาญจนบุรี	8,860	3,012	5,848	3,887	44%	3,584	40%	572	10%	3,589	41%	577	10%	-5.00	ลดลง
	รวมภาคตะวันออก 37.51%	26,605	13,277	13,328	16,007	60%	14,813	56%	1,536	12%	14,864	56%	1,587	12%	-51.00	ลดลง
ภาคใต้ (6+4)																
25	ขุนด่าน นครนายก	224	5.00	219	33	15%	31	14%	26	12%	29	13%	24	11%	2.00	เพิ่มขึ้น
26	คลองสีมิต ฉะเชิงเทรา	420	30.00	390	45	11%	52	12%	22	6%	54	13%	24	6%	-2.00	ลดลง
27	บางพระ (3) ชลบุรี	117	12.00	105	17	15%	46	39%	34	32%	47	40%	35	33%	-1.00	ลดลง
28	หนองปลาไหล(3) ระยอง	164	13.75	150	55	34%	132	81%	118	79%	136	83%	122	82%	-4.00	ลดลง
29	ประแสร์ (3) ระยอง	295	20.00	275	32	11%	185	63%	165	60%	182	62%	162	59%	3.00	เพิ่มขึ้น
30	บางประชัน (3) ระยอง	17	0.72	16	0	2%	9	53%	8	51%	9	51%	7.79	49%	0.33	เพิ่มขึ้น
31	หนองคลี (3) ระยอง	21	1.00	20	7	35%	13	61%	12	59%	13	62%	12.36	61%	-0.35	ลดลง
32	คลองทราย (3) ระยอง	79	3.00	76	21	26%	47	59%	44	58%	48	61%	45.23	59%	-1.10	ลดลง
33	คลองใหญ่ (3) ระยอง	45	3.00	42	16	35%	29	63%	26	60%	28	61%	24.85	59%	0.71	เพิ่มขึ้น
34	กบตันหรือจินดา ปทุมธานี	295	19.00	276	253	86%	92	31%	73	26%	91	31%	72.00	26%	1.00	เพิ่มขึ้น
	รวมภาคใต้ 2.37%	1,678	107	1,570	479	29%	636	38%	528	34%	637	38%	529	34%	-1.40	ลดลง
ภาคใต้ (4)																
35	แก่งกระจาน เพชรบุรี	710	65	645	199	28%	236	33%	171	27%	244	34%	179	28%	-8.00	ลดลง
36	ป่าแก่งกระจาน ประจวบคีรีขันธ์	391	18	373	103	26%	202	52%	184	49%	200	51%	182	49%	2.00	เพิ่มขึ้น
37	ห้วยพระยา (2) สุราษฎร์ธานี	5,639	1,352	4,287	2,756	49%	3,245	58%	1,893	44%	3,276	58%	1,924	45%	-31.00	ลดลง
38	บางยาง (2) ยะลา	1,454	276	1,178	962	66%	967	67%	691	59%	975	67%	699	59%	-8.00	ลดลง
	รวมภาคใต้ 11.55%	8,194	1,711	6,483	4,020	49%	4,650	57%	2,939	45%	4,695	57%	2,984	46%	-45.00	ลดลง
	รวมทั้งประเทศ 100%(38)	71,090	23,607	47,482	30,929	44%	32,171	45%	8,569	18%	30,132	42%	8,760	18%	-191.40	ลดลง

ที่มาข้อมูล : ตารางสรุปสภาพน้ำในอ่างเก็บน้ำขนาดใหญ่ทั่วประเทศ และตารางสรุปสภาพน้ำในอ่างเก็บน้ำภาคตะวันออก กรมชลประทาน



ศูนย์เผยแพร่



ศูนย์ป้องกันภัยพิบัติ กรมทรัพยากรน้ำ

หมายเหตุ :

- 1) อ่างเก็บน้ำขนาดใหญ่ หมายถึง อ่างเก็บน้ำที่มีความจุตั้งแต่ 100 ล้าน ลบ.ม. ขึ้นไป
- 2) เป็นอ่างเก็บน้ำอยู่ในความรับผิดชอบของการไฟฟ้าฝ่ายผลิตแห่งประเทศไทย(10) นอกนั้นอยู่ในความรับผิดชอบของกรมชลประทาน(28)
- 3) เป็นอ่างเก็บน้ำขนาดกลางที่มีความสำคัญต่อการอุตสาหกรรมและการประปา ของลุ่มน้ำชายฝั่งทะเลตะวันออก
- 4) ที่มา : กรมชลประทาน และการไฟฟ้าฝ่ายผลิตแห่งประเทศไทย
- 5) จังหวัดที่มีอ่างเก็บน้ำขนาดใหญ่มีจำนวน 26 จังหวัด ไม่มี 50 จังหวัด

รก. หมายถึง ระดับเก็บกักของอ่าง

ลำดับของเขื่อนตามความจุ

- 1.ศรีนครินทร์ 2.ภูมิพล 3.สิริกิติ์ 4.วชิราลงกรณ 5.รัชชประภา
- 6.อุบลรัตน์ 7.สิรินธร 8.บางยาง 9.ลำปาว 10.ป่าสัก

ลำดับของเขื่อนตามปริมาณน้ำใช้การได้

- 1.ภูมิพล 2.ศรีนครินทร์ 3.สิริกิติ์ 4.วชิราลงกรณ 5.รัชชประภา
- 6.ลำปาว 7.อุบลรัตน์ 8.บางยาง 9.สิรินธร 10.ป่าสัก