



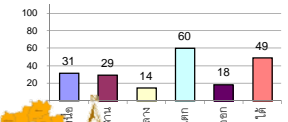
### รายงานสรุปสภาพน้ำในอ่างเก็บน้ำขนาดใหญ่และขนาดกลาง

รายงานสถานการณ์ ณ วันที่ 26 มิถุนายน 2563

% ปริมาณน้ำรวมแต่ละภาคปัจจุบัน

ปริมาณน้ำในอ่างที่ใช้การได้ในสัปดาห์นี้ + มากกว่า / - น้อยกว่า สัปดาห์ก่อน **127.78** ล้าน ลบ.ม.

สรุปสถานการณ์ปริมาณน้ำในอ่างเก็บน้ำที่ใช้ในทุกกิจกรรมทั่วประเทศ มากกว่าปริมาณน้ำที่เหลือเข้าอ่าง เมื่อเทียบกับสัปดาห์ที่ผ่านมา ควรใช้น้ำอย่างระมัดระวัง



เปรียบเทียบปริมาณน้ำรวมทั่วประเทศปัจจุบันกับปี 62 และ ปี 63

วันที่ 26 มิถุนายน 2563 เท่ากับ 30,682 ล้าน ลบ.ม. หรือ เท่ากับ 43%  
 วันที่ 26 มิถุนายน 2562 เท่ากับ 35,986 ล้าน ลบ.ม. หรือ เท่ากับ 51%

ภาค	สถานการณ์ปริมาณน้ำในอ่าง				ปริมาณน้ำเปลี่ยนแปลง (ล้าน ม.³)	สถานะ
	ล่อง (แห่ง)	คงที่ (แห่ง)	เพิ่มขึ้น (แห่ง)	รวม (แห่ง)		
ภาคเหนือ	2	4	1	7	-20.00	ปริมาณน้ำในอ่างเก็บน้ำลดลง
ภาคตะวันออกเฉียงเหนือ	6	4	2	12	-17.00	ปริมาณน้ำในอ่างเก็บน้ำลดลง
ภาคกลาง	1	2	-	3	-2.00	ปริมาณน้ำในอ่างเก็บน้ำลดลง
ภาคตะวันตก	2	-	-	2	-90.00	ปริมาณน้ำในอ่างเก็บน้ำลดลง
ภาคตะวันออก	2	1	7	10	19.22	ปริมาณน้ำในอ่างเก็บน้ำเพิ่มขึ้น
ภาคใต้	2	1	1	4	-18.00	ปริมาณน้ำในอ่างเก็บน้ำลดลง
<b>รวมทั้งประเทศ</b>	<b>15</b>	<b>12</b>	<b>11</b>	<b>38</b>	<b>-127.78</b>	<b>ปริมาณน้ำในอ่างเก็บน้ำลดลง</b>

สรุปสถานการณ์ปริมาณน้ำในอ่าง

คงที่	12	อ่าง
ลดลง	15	อ่าง
เพิ่มขึ้น	11	อ่าง

ภาค	อ่างเก็บน้ำ	ความจุที่ (ล้าน ม.³)	ปริมาณน้ำที่ใช้งานได้ (ล้าน ม.³)	ใช้การได้จริง (ล้าน ม.³)	ปริมาณน้ำรวม วันที่ 26 มิถุนายน 2562		ปัจจุบัน วันที่ 26 มิถุนายน 2563		สัปดาห์ก่อน วันที่ 20 มิถุนายน 2563		ปริมาณน้ำ + เพิ่มขึ้น (ล้าน ม.³)	สถานการณ์ในอ่าง				
					ปริมาณน้ำรวม (ล้าน ม.³)	%	ปริมาณน้ำรวม (ล้าน ม.³)	%	ปริมาณน้ำรวม (ล้าน ม.³)	%						
<b>ภาคเหนือ (7)</b>																
1	ภูมิพล (2)	13,462	3,800	9,662	5,286	39%	4,010	30%	210	2%	4,042	30%	242	3%	-32.00	ลดลง
2	สิริกิติ์ (2)	9,510	2,850	6,660	3,741	39%	3,349	35%	499	7%	3,338	35%	488	7%	11.00	เพิ่มขึ้น
3	แม่งัด เข้มขอมใหม่	265	12	253	90	34%	48	18%	36	14%	48	18%	36	14%	-	คงที่
4	แมกวง เข้มขอมใหม่	263	14	249	60	23%	64	24%	50	20%	64	24%	50	20%	-	คงที่
5	กัวลม ลำปาง	106	3	103	57	54%	50	47%	47	46%	50	47%	47	46%	-	คงที่
6	กัวลนา ลำปาง	170	6	164	69	41%	44	26%	38	23%	44	26%	38	23%	-	คงที่
7	แควน้อย พิจิตรโลก	939	43	896	166	18%	187	20%	144	16%	195	21%	152	17%	-8.00	ลดลง
	แมมอ	110	16	94	37	34%	24	22%	8	9%	24	22%	8	9%	-	คงที่
<b>รวมภาคเหนือ 34.85%</b>		<b>24,825</b>	<b>6,744</b>	<b>18,081</b>	<b>9,506</b>	<b>38%</b>	<b>7,777</b>	<b>31%</b>	<b>1,033</b>	<b>6%</b>	<b>7,807</b>	<b>31%</b>	<b>1,053</b>	<b>6%</b>	<b>-20.00</b>	<b>ลดลง</b>
<b>ภาคตะวันออกเฉียงเหนือ (12)</b>																
8	ห้วยหลวง อุดรธานี	136	7	129	33	24%	25	18%	18	14%	26	19%	19	15%	-1.00	ลดลง
9	น้ำจืด สกลนคร	520	45	475	253	49%	192	37%	147	31%	193	37%	148	31%	-1.00	ลดลง
10	น้ำพอง (2) สกลนคร	165	8	157	46	28%	35	21%	27	17%	36	22%	28	18%	-1.00	ลดลง
11	จุฬารัตน์ (2) ชัยภูมิ	164	37	127	71	43%	45	27%	8	6%	44	27%	7	6%	1.00	เพิ่มขึ้น
12	ลุมพินี (2) ขอนแก่น	2,431	581	1,850	597	25%	316	13%	-	0%	319	13%	-	0%	-	คงที่
13	ลำปาว กาฬสินธุ์	1,980	100	1,880	594	30%	633	32%	533	28%	646	33%	546	29%	-13.00	ลดลง
14	ลำตะคอง นครราชสีมา	314	22	292	166	53%	89	28%	67	23%	89	28%	67	23%	-	คงที่
15	ลำพระเพลิง นครราชสีมา	155	1	154	22	14%	20	13%	19	12%	15	10%	14	9%	5.00	เพิ่มขึ้น
16	มูลนง นครราชสีมา	141	7	134	42	30%	23	16%	16	12%	24	17%	17	13%	-1.00	ลดลง
17	ลำพระนครราชสีมา	275	7	268	93	34%	37	13%	30	11%	37	13%	30	11%	-	คงที่
18	ลำบางรอง บุรีรัมย์	121	3	118	33	27%	18	15%	15	13%	18	15%	15	13%	-	คงที่
19	สิรินธร (2) อุบลราชธานี	1,966	831	1,135	862	44%	993	51%	162	14%	999	51%	168	15%	-6.00	ลดลง
<b>รวมภาคตะวันออกเฉียงเหนือ 11.80%</b>		<b>8,369</b>	<b>1,649</b>	<b>6,720</b>	<b>2,811</b>	<b>34%</b>	<b>2,426</b>	<b>29%</b>	<b>1,042</b>	<b>16%</b>	<b>2,446</b>	<b>29%</b>	<b>1,059</b>	<b>16%</b>	<b>-17.00</b>	<b>ลดลง</b>
<b>ภาคกลาง (3)</b>																
20	ป่าสักชลสิทธิ์ ลพบุรี	960	3	957	76	8%	108	11%	105	11%	110	11%	107	11%	-2.00	ลดลง
21	ห้วยเสลา อุทัยธานี	160	17	143	39	24%	32	20%	15	10%	32	20%	15	10%	-	คงที่
22	กระเสียว สุพรรณบุรี	240	40	200	70	29%	52	22%	12	6%	52	22%	12	6%	-	คงที่
<b>รวมภาคกลาง 1.92%</b>		<b>1,360</b>	<b>60</b>	<b>1,300</b>	<b>184</b>	<b>14%</b>	<b>192</b>	<b>14%</b>	<b>132</b>	<b>10%</b>	<b>194</b>	<b>14%</b>	<b>134</b>	<b>10%</b>	<b>-2.00</b>	<b>ลดลง</b>
<b>ภาคตะวันตก (2)</b>																
23	ศรีนครินทร์ (2) กาญจนบุรี	17,745	10,265	7,480	13,645	77%	12,100	68%	1,835	25%	12,146	68%	1,881	25%	-46.00	ลดลง
24	วีรชาलगรณ (2) กาญจนบุรี	8,860	3,012	5,848	4,356	49%	3,871	44%	859	15%	3,915	44%	903	15%	-44.00	ลดลง
<b>รวมภาคตะวันตก 37.51%</b>		<b>26,605</b>	<b>13,277</b>	<b>13,328</b>	<b>18,002</b>	<b>68%</b>	<b>15,971</b>	<b>60%</b>	<b>2,694</b>	<b>20%</b>	<b>16,062</b>	<b>60%</b>	<b>2,784</b>	<b>21%</b>	<b>-90.00</b>	<b>ลดลง</b>
<b>ภาคตะวันออก (6+4)</b>																
25	ขุนด่าน นครนายก	224	5.00	219	26	12%	34	15%	29	13%	30	13%	25	11%	4.00	เพิ่มขึ้น
26	คลองสิริกิติ์ ฉะเชิงเทรา	420	30.00	390	57	14%	44	10%	14	4%	46	11%	16	4%	-2.00	ลดลง
27	บางพระ (3) ชลบุรี	117	12.00	105	42	36%	17	15%	5	5%	18	15%	6	6%	-1.00	ลดลง
28	หนองปลาไหล (3) ระยอง	164	13.75	150	93	57%	55	34%	41	28%	52	32%	38	26%	3.00	เพิ่มขึ้น
29	ประแสร์ (3) ระยอง	295	20.00	275	121	41%	33	11%	13	5%	25	8%	5	2%	8.00	เพิ่มขึ้น
30	มาบประชัน (3) ระยอง	17	0.72	16	10	58%	0.3	2%	-	0%	0.3	2%	-	0%	-	คงที่
31	หนองค้อ (3) ระยอง	21	1.00	20	6	26%	8	35%	7	32%	7	34%	6.31	31%	0.20	เพิ่มขึ้น
32	คลองกรวย (3) ระยอง	79	3.00	76	30	38%	21	26%	18	23%	20	25%	16.74	22%	1.09	เพิ่มขึ้น
33	คลองใหญ่ (3) ระยอง	45	3.00	42	30	67%	16	35%	13	31%	13	29%	10.04	24%	2.93	เพิ่มขึ้น
34	นฤมิตรนครินทร์ ปราจีนบุรี	295	19.00	276	59	20%	72	24%	53	19%	69	23%	50.00	18%	3.00	เพิ่มขึ้น
<b>รวมภาคตะวันออก 2.37%</b>		<b>1,678</b>	<b>107</b>	<b>1,570</b>	<b>472</b>	<b>28%</b>	<b>300</b>	<b>18%</b>	<b>193</b>	<b>12%</b>	<b>281</b>	<b>17%</b>	<b>173</b>	<b>11%</b>	<b>19.22</b>	<b>เพิ่มขึ้น</b>
<b>ภาคใต้ (4)</b>																
35	แก่งกระจาน เพชรบุรี	710	65	645	291	41%	198	28%	133	21%	196	28%	131	20%	2.00	เพิ่มขึ้น
36	ปราจีนบุรี ประจวบคีรีขันธ์	391	18	373	171	44%	103	26%	85	23%	103	26%	85	23%	-	คงที่
37	รัชชประภา (2) สุราษฎร์ธานี	5,639	1,352	4,287	3,608	64%	2,749	49%	1,397	33%	2,768	49%	1,416	33%	-19.00	ลดลง
38	บางยาง (2) ยะลา	1,454	276	1,178	941	65%	965	66%	689	58%	966	66%	690	59%	-1.00	ลดลง
<b>รวมภาคใต้ 11.55%</b>		<b>8,194</b>	<b>1,711</b>	<b>6,483</b>	<b>5,011</b>	<b>61%</b>	<b>4,015</b>	<b>49%</b>	<b>2,304</b>	<b>36%</b>	<b>4,033</b>	<b>49%</b>	<b>2,322</b>	<b>36%</b>	<b>-18.00</b>	<b>ลดลง</b>
<b>รวมทั้งประเทศ 100%(38)</b>		<b>71,031</b>	<b>23,548</b>	<b>47,482</b>	<b>35,986</b>	<b>51%</b>	<b>30,682</b>	<b>43%</b>	<b>7,398</b>	<b>16%</b>	<b>30,823</b>	<b>43%</b>	<b>7,525</b>	<b>16%</b>	<b>-127.78</b>	<b>ลดลง</b>

ที่มาข้อมูล : ตารางสรุปสภาพน้ำในอ่างเก็บน้ำขนาดใหญ่ทั่วประเทศ และตารางสรุปสภาพน้ำในอ่างเก็บน้ำภาคตะวันออก กรมชลประทาน

หมายเหตุ :

- อ่างเก็บน้ำขนาดใหญ่ หมายถึง อ่างเก็บน้ำที่มีความจุตั้งแต่ 100 ล้าน ลบ.ม. ขึ้นไป
- เป็นอ่างเก็บน้ำอยู่ในความรับผิดชอบของการไฟฟ้าฝ่ายผลิตแห่งประเทศไทย(10) นอกนั้นอยู่ในความรับผิดชอบของกรมชลประทาน (28)
- เป็นอ่างเก็บน้ำขนาดกลางที่มีความสำคัญต่อการอุตสาหกรรมและการประปา ของลุ่มน้ำชายฝั่งทะเลตะวันออก
- ที่มา : กรมชลประทาน และการไฟฟ้าฝ่ายผลิตแห่งประเทศไทย
- จังหวัดที่มีอ่างเก็บน้ำขนาดใหญ่มีจำนวน 26 จังหวัด ไม่มี 50 จังหวัด

รศ. หมายถึง ระดับเก็บกักของอ่าง



ศูนย์เขล



ศูนย์ป้องกันกักตุนน้ำ กรมทรัพยากรน้ำ

ลำดับของเขื่อนตามความจุ

- ศรีนครินทร์ 2.ภูมิพล 3.สิริกิติ์ 4.วีรชาलगรณ 5.รัชชประภา
- ลุมพินี 7.สิรินธร 8.บางยาง 9.ลำปาว 10.ป่าสัก

ลำดับของเขื่อนตามปริมาณน้ำใช้การได้

- ภูมิพล 2.ศรีนครินทร์ 3.สิริกิติ์ 4.วีรชาलगรณ 5.รัชชประภา
- ลำปาว 7.ลุมพินี 8.บางยาง 9.สิรินธร 10.ป่าสัก