



รายงานการเฝ้าระวังติดตามสถานการณ์น้ำ ๒๔ ชั่วโมง

ศูนย์ป้องกันวิกฤติน้ำ กรมทรัพยากรน้ำ กระทรวงทรัพยากรธรรมชาติและสิ่งแวดล้อม
โทรศัพท์ ๐ ๒๒๕๘ ๖๖๓๑ โทรสาร ๐ ๒๒๕๘ ๖๖๒๙ <http://www.dwr.go.th>

รายงานฉบับที่ ๖๖๒/๒๕๕๙

เวลา ๐๘.๐๐ น.

วันที่ ๓ ธันวาคม ๒๕๕๙

เรื่อง รายงานการเฝ้าระวังติดตามสถานการณ์น้ำ ๒๔ ชั่วโมง

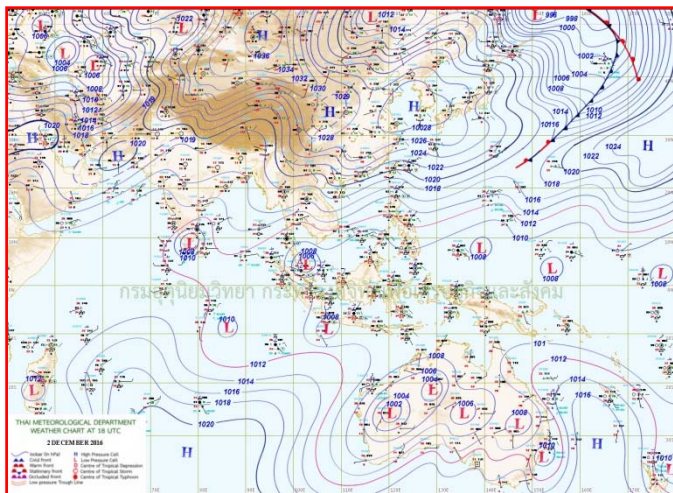
เรียน รมว.ทส. เลขาธิการ รมว.ทส. ปกท.ทส. รอง ปกท.ทส. อทน. รอง อทน. และหน่วยงานที่เกี่ยวข้อง

กรมทรัพยากรน้ำขอรายงานการเฝ้าระวังและติดตามสถานการณ์น้ำ ประจำวันที่ ๓ ธันวาคม ๒๕๕๙ ดังนี้

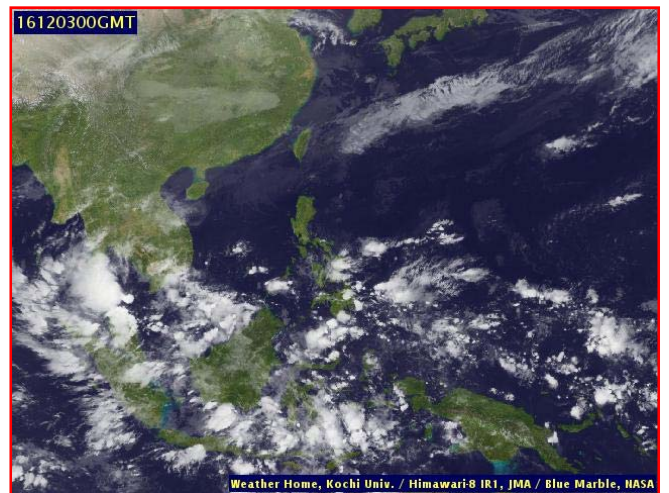
๑. สภาพอากาศ ณ เวลา ๐๗.๐๐ น. (ที่มา: กรมอุตุนิยมวิทยา)

พยากรณ์อากาศ ๒๔ ชั่วโมงข้างหน้า ประเทศไทยตอนบนมีอากาศเย็นถึงหนาว โดยกรุงเทพมหานครและปริมณฑล อากาศเย็นกับมีลมแรง ขอให้ประชาชนดูแลสุขภาพเนื่องจากอากาศที่เปลี่ยนแปลงในระยะนี้ ส่วนภาคใต้มีฝนตกหนักถึงหนักมากหลายพื้นที่บริเวณจังหวัดสุราษฎร์ธานี นครศรีธรรมราช พัทลุง สงขลา ปัตตานี ยะลา นราธิวาส ภูเก็ต กระบี่ ตรัง และสตูล ขอให้ประชาชนระมัดระวังอันตรายจากฝนตกหนักถึงหนักมาก ซึ่งจะทำให้เกิดน้ำท่วมฉับพลันและน้ำป่าไหลหลากได้

สำหรับคลื่นลมบริเวณอ่าวไทยและทะเลอันดามันมีกำลังแรงขึ้น โดยมีคลื่นสูง ๒-๓ เมตร ขอให้ชาวเรือควรเดินเรือด้วยความระมัดระวัง เรือเล็กควรงดออกจากฝั่งจนถึงวันที่ ๕ ธันวาคม ๒๕๕๙ และประชาชนบริเวณชายฝั่งในภาคใต้ฝั่งตะวันออกระมัดระวังอันตรายจากคลื่นซัดฝั่งไว้ด้วย

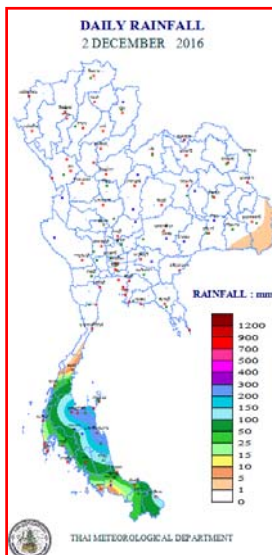


แผนที่อากาศ วันที่ ๓ ธ.ค. ๒๕๕๙ เวลา ๐๑.๐๐ น.



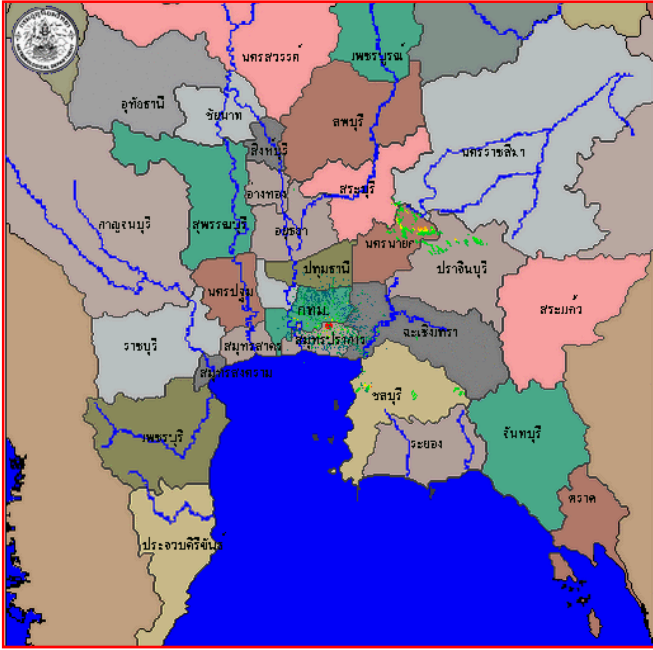
ภาพถ่ายจากดาวเทียม วันที่ ๓ ธ.ค. ๒๕๕๙ เวลา ๐๗.๐๐ น.

๒. ปริมาณฝนสะสม ณ เวลา ๐๗.๐๐ น. (เมื่อวาน) - ๐๗.๐๐ น. (วันนี้) (ที่มา: กรมอุตุนิยมวิทยา)

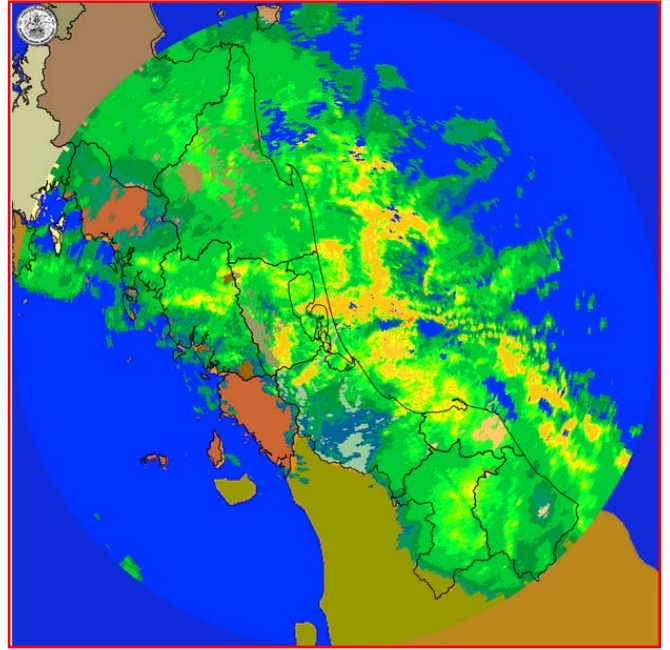


จุดตรวจวัด	ปริมาณฝน (มม.)
จ.นครศรีธรรมราช (สภข.)	๒๖๐.๔
จ.สุราษฎร์ธานี (สภข.)	๒๑๔.๐
จ.พัทลุง (สภข.)	๑๒๐.๐
จ.นครศรีธรรมราช (ฉวาง)	๑๑๐.๘
จ.สุราษฎร์ธานี (เกาะสมุย)	๘๙.๙
จ.ตรัง	๗๔.๐
จ.ยะลา	๓๒.๙

๓. เรดาร์ตรวจอากาศ ณ วันที่ ๓ ธันวาคม ๒๕๕๙ (ที่มา: กรมอุตุนิยมวิทยา)



สถานีสุวรรณภูมิ เวลา ๑๘.๓๐ น.



สถานีสงขลา เวลา ๑๘.๓๐น.

จากเรดาร์ตรวจอากาศ จะพบว่ามียกุ่มเมฆฝนกระจายบริเวณภาคกลาง ภาคตะวันออก และภาคใต้

๔. สถานการณ์น้ำในอ่างเก็บน้ำขนาดใหญ่ ณ วันที่ ๒ ธันวาคม ๒๕๕๙ (ที่มา: กรมชลประทาน)

สภาพน้ำในอ่างเก็บน้ำขนาดใหญ่ ปริมาณน้ำในอ่างฯ ๕๐,๕๖๘ ล้าน ลบ.ม. คิดเป็นร้อยละ ๗๑ (ปริมาณน้ำใช้การได้ ๒๗,๐๔๑ ล้าน ลบ.ม. คิดเป็นร้อยละ ๕๓) ปริมาณน้ำในอ่างฯ เทียบกับปี ๒๕๕๘ (๔๐,๗๐๕ ล้าน ลบ.ม. คิดเป็นร้อยละ ๕๘) มากกว่าปี ๒๕๕๘ จำนวน ๙,๘๖๓ ล้าน ลบ.ม. ปริมาณน้ำไหลลงอ่างฯ จำนวน ๔๓.๙๗ ล้าน ลบ.ม. ปริมาณน้ำระบายจำนวน ๔๗.๖๘ ล้าน ลบ.ม. สามารถรับน้ำได้อีก ๒๐,๑๙๐ ล้าน ลบ.ม.

อ่างเก็บน้ำ	ปริมาณน้ำในอ่าง		ปริมาณน้ำใช้การได้		ปริมาณน้ำไหลลงอ่าง		ปริมาณน้ำระบาย		ปริมาณน้ำรับได้อีก (ล้าน ม. ^๓) (ความจุที่ รนส.- ปริมาณน้ำปัจจุบัน)
	ปริมาณ (ล้าน ม. ^๓)	% น้ำเก็บกัก	ปริมาณ (ล้าน ม. ^๓)	% น้ำใช้การ	วันนี้ (ล้าน ม. ^๓)	เมื่อวาน (ล้าน ม. ^๓)	วันนี้ (ล้าน ม. ^๓)	เมื่อวาน (ล้าน ม. ^๓)	
๑.ภูมิพล	๗,๒๓๒	๕๔	๓,๔๓๒	๓๖	๓.๕๙	๙.๓๑	๕.๐๐	๕.๐๐	๖,๒๓๐
๒.สิริกิติ์	๗,๗๓๔	๘๑	๔,๘๘๔	๗๓	๑๐.๗๘	๖.๑๗	๑๐.๐๑	๑๐.๐๕	๒,๙๐๖
๓.จุฬารัตน์	๑๕๙	๙๗	๑๒๒	๙๖	๐.๑๙	๐.๑๗	๐.๒๗	๐.๒๕	๔๘
๔.อุบลรัตน์	๒,๔๐๗	๙๙	๑,๘๒๖	๙๙	๒.๘๒	๐.๐๐	๙.๑๑	๙.๒๘	๒๔
๕.ลำปาว	๑,๑๔๓	๕๘	๑,๐๔๓	๕๕	๑.๑๐	๐.๐๐	๑.๑๔	๑.๑๕	๑,๓๐๗
๖.สิรินธร	๑,๖๕๕	๘๔	๘๒๓	๗๓	๑.๒๗	๐.๐๐	๐.๔๔	๐.๐๐	๓๑๑
๗.ป่าสักชลสิทธิ์	๙๕๕	๙๙	๙๕๒	๙๙	๐.๖๑	๐.๕๙	๑.๗๘	๑.๗๘	๕
๘.ศรีนครินทร์	๑๓,๖๕๒	๗๗	๓,๓๘๗	๔๕	๒.๘๗	๑๐.๔๔	๖.๐๐	๕.๙๗	๕,๑๙๘
๙.วีรลวงกรณ	๕,๘๑๙	๖๖	๒,๘๐๗	๔๘	๓.๗๓	๓.๗๑	๖.๐๓	๖.๐๔	๕,๑๘๑
๑๐.ขุนด่านปราการชล	๒๒๑	๙๙	๒๑๖	๙๙	๐.๑๓	๐.๑๘	๐.๑๔	๐.๒๔	๕
๑๑.รัชชประภา	๔,๘๖๐	๘๖	๓,๕๐๘	๘๒	๓.๘๙	๒.๐๕	๑.๘๔	๕.๐๐	๑,๗๖๐
๑๒.บางกลาง	๔๒๙	๒๙	๑๕๒	๑๓	๗.๗๘	๒.๔๘	๐.๕๗	๐.๕๘	๑,๒๔๕

๕. สถานการณ์น้ำในประเทศ ณ วันที่ ๒๙ พฤศจิกายน - ๓ ธันวาคม ๒๕๕๙ (ที่มา: กรมชลประทาน)

สถานี	แม่น้ำ	อำเภอ	จังหวัด	ระดับ ตลิ่ง (ม. รทก.)	ระดับน้ำ (ม.รทก.)					แนวโน้ม
					อังคาร	พุธ	พฤหัสบดี	ศุกร์	เสาร์	
					๒๙ พ.ย.	๓๐ พ.ย.	๑ ธ.ค.	๒ ธ.ค.	๓ ธ.ค.	
P.๑	ปิง	เมือง	เชียงใหม่	๓.๗๐	๑.๓๖	๑.๓๕	๑.๓๕	๑.๓๔	๑.๒๖	ลดลง
W.๑C	วัง	เมือง	ลำปาง	๕.๒๐	๐.๑๔	๐.๒๑	๐.๑๗	๐.๑๒	๐.๐๘	ลดลง
Y.๔	ยม	เมือง	สุโขทัย	๗.๔๕	๒.๘๘	๒.๗๙	๓.๒๑	๓.๑๘	๓.๒๘	เพิ่มขึ้น
N.๗A	น่าน	เมือง	พิจิตร	๑๐.๗๘	๑.๖๙	๑.๗๐	๑.๖๔	๑.๖๓	๑.๖๗	เพิ่มขึ้น
C.๑๓	เจ้าพระยา	สรรพยา	ชัยนาท	๑๖.๓๔	๑๕.๗๘	๑๕.๖๕	๑๕.๕๒	๑๕.๔๓	๑๕.๒๙	ลดลง
M.๖A	มูล	สตึก	บุรีรัมย์	๖.๐๐	๕.๓๐	๕.๑๒	๔.๙๔	๔.๗๔	๔.๕๒	ลดลง
M.๗	มูล	เมือง	อุบลราชธานี	๗.๐๐	๔.๑๑	๔.๐๖	๔.๐๖	๓.๙๓	๓.๙๑	ลดลง
M.๑๙๑	ลำตะคอง	เมือง	นครราชสีมา	๓.๐๐	๑.๒๒	๑.๐๕	๐.๘๑	๐.๙๒	๐.๙๒	ทรงตัว
M.๑๕๙	ลำชี	จอมพระ	สุรินทร์	๑๑.๓๐	๓.๙๐	๓.๘๔	๓.๖๐	๓.๕๐	๓.๓๕	ลดลง
M.๙๕	ลำเสียวใหญ่	สุวรรณภูมิ	ร้อยเอ็ด	๓.๒๐	๒.๕๒	๒.๕๐	๒.๕๒	๒.๕๐	๒.๕๐	ทรงตัว
X.๖๔	คลองท่าแซะ	ท่าแซะ	ชุมพร	๑๗.๑๓	๗.๗๖	๗.๗๖	๗.๗๕	๘.๕๐	๘.๐๐	ลดลง
X.๑๔๙	คลองกลาย	นบพิตำ	นครศรีธรรมราช	๓๓.๙๖	๒๘.๙๙	๒๙.๐๓	๒๙.๐๕	๒๙.๕๖	๓๐.๙๐	เพิ่มขึ้น
X.๒๗๔	แม่น้ำโก-ลก	แว้ง	นราธิวาส	๒๒.๔๐	๑๘.๖๐	๑๘.๙๐	๑๘.๘๐	๒๐.๔๗	๑๙.๙๒	ลดลง
X.๓๗A	แม่น้ำตาปี	พระแสง	สุราษฎร์ธานี	๑๐.๗๖	๘.๘๒	๘.๓๙	๗.๘๕	๗.๔๘	๘.๕๕	เพิ่มขึ้น

*** ยังไม่ได้รับรายงาน

สถานการณ์น้ำในพื้นที่ลุ่มน้ำโขง ณ วันที่ ๓๐ พฤศจิกายน ๒๕๕๙ (ที่มา: MRC: Mekong River Commission)

สถานี	ระดับตลิ่ง(เมตร)	ระดับน้ำ (เมตร)	ต่ำกว่าระดับตลิ่ง (เมตร)	แนวโน้ม
อ.เชียงแสน จ.เชียงราย	๑๒.๘๐	๓.๒๓	๙.๕๗	ทรงตัว
อ.เชียงคาน จ.เลย	๑๖.๐๐	๖.๗๓	๙.๒๗	เพิ่มขึ้น
อ.เมือง จ.หนองคาย	๑๒.๒๐	๓.๗๓	๘.๔๗	ลดลง
อ.เมือง จ.นครพนม	๑๒.๕๐	๓.๐๗	๙.๔๓	ลดลง
อ.เมือง จ.มุกดาหาร	๑๒.๐๐	๓.๒๓	๘.๗๗	ลดลง
อ.โขงเจียม จ.อุบลราชธานี	๑๔.๕๐	๓.๙๑	๑๐.๕๙	ลดลง

๖. สถานการณ์เตือนภัย Early Warning ณ วันที่ ๓ ธันวาคม ๒๕๕๙ (ที่มา: สำนักวิจัย พัฒนาและอุทกวิทยา กรมทรัพยากรน้ำ)

[เวลา ๑๕.๐๐ น. (เมื่อวาน) - ๐๘.๐๐ น.(วันนี้)]

การแจ้งเตือน	สถานี	การแจ้งเตือน
เตือนสีแดง (อพยพ)	บ้านผืนบน ต.เทพราช อ.สิชล จ.นครศรีธรรมราช	ปริมาณฝนสะสม ๑๒ ชั่วโมง ๑๕๒.๐ มิลลิเมตร
	บ้านเขาเหล็ก ต.ทุ่งปรัง อ.สิชล จ.นครศรีธรรมราช	ปริมาณฝนสะสม ๑๒ ชั่วโมง ๒๔๐.๕ มิลลิเมตร
	บ้านสวนปราง ต.คลองสระ อ.กาญจนดิษฐ์ จ.สุราษฎร์ธานี	ปริมาณฝนสะสม ๑๒ ชั่วโมง ๑๘๐.๐ มิลลิเมตร
	บ้านห้วยหินลับ ต.ทุ่งไเส อ.สิชล จ.นครศรีธรรมราช	ปริมาณฝนสะสม ๑๒ ชั่วโมง ๑๕๔.๔ มิลลิเมตร
	บ้านเขาโร ต.เขาโร อ.ทุ่งสง จ.นครศรีธรรมราช	ระดับน้ำ ๕.๔๖ เมตร ระดับวิกฤต ๕.๒๕ เมตร
	บ้านนบ ต.กรูชิง อ.นบพิตำ จ.นครศรีธรรมราช	ปริมาณฝนสะสม ๑๒ ชั่วโมง ๑๕๙.๐ มิลลิเมตร
	บ้านปากลง ต.กรูชิง อ.นบพิตำ จ.นครศรีธรรมราช	ปริมาณฝนสะสม ๑๒ ชั่วโมง ๑๕๔.๕ มิลลิเมตร
	บ้านพิตำ ต.กรูชิง อ.นบพิตำ จ.นครศรีธรรมราช	ปริมาณฝนสะสม ๑๒ ชั่วโมง ๑๖๒.๕ มิลลิเมตร
	บ้านบางเกาะ ต.ตะกุกเหนือ อ.วิภาวดี จ.สุราษฎร์ธานี	ปริมาณฝนสะสม ๑๒ ชั่วโมง ๑๕๘.๐ มิลลิเมตร
	บ้านเหนือคลอง ต.ช้างซ้าย อ.กาญจนดิษฐ์ จ.สุราษฎร์ธานี	ปริมาณฝนสะสม ๑๒ ชั่วโมง ๑๕๗.๕ มิลลิเมตร
	บ้านในทับ ต.พรหมโลก อ.พรหมคีรี จ.นครศรีธรรมราช	ปริมาณฝนสะสม ๑๒ ชั่วโมง ๑๘๐.๐ มิลลิเมตร
	บ้านห้วยไม้แก่น ต.ร่อนพิบูลย์ อ.ร่อนพิบูลย์ จ.นครศรีธรรมราช	ปริมาณฝนสะสม ๑๒ ชั่วโมง ๑๔๖.๐ มิลลิเมตร
	ราษานบ้านห้วยครก ต.ตะพาน อ.ศรีบรรพต จ.พัทลุง	ปริมาณฝนสะสม ๑๒ ชั่วโมง ๑๐๕.๕ มิลลิเมตร

เดือนสีเหลือง (เดือนภัย)	<p>บ้านดินดอน ต.ท่าดี อ.ลานสกา จ.นครศรีธรรมราช</p> <p>บ้านสวนปราง ต.คลองสระ อ.กาญจนดิษฐ์ จ.สุราษฎร์ธานี</p> <p>บ้านเนียนบน ต.เทพราช อ.สิชล จ.นครศรีธรรมราช</p> <p>บ้านบางเกาะ ต.ตะกุกเหนือ อ.วิภาวดี จ.สุราษฎร์ธานี</p> <p>บ้านพิต้า ต.กรุงชิง อ.นบพิตำ จ.นครศรีธรรมราช</p> <p>บ้านนบ ต.กรุงชิง อ.นบพิตำ จ.นครศรีธรรมราช</p> <p>บ้านปากลง ต.กรุงชิง อ.นบพิตำ จ.นครศรีธรรมราช</p> <p>บ้านเพียน ต.นบพิตำ อ.กิ่งนบพิตำ จ.นครศรีธรรมราช</p> <p>บ้านหัวโคก ต.นบพิตำ อ.นบพิตำ จ.นครศรีธรรมราช</p> <p>บ้านห้วยไม้แก่น ต.ร่อนพิบูลย์ อ.ร่อนพิบูลย์ จ.นครศรีธรรมราช</p> <p>บ้านในทับ ต.พรหมโลก อ.พรหมคีรี จ.นครศรีธรรมราช</p> <p>บ้านเหนือคลอง ต.ช้างซ้าย อ.กาญจนดิษฐ์ จ.สุราษฎร์ธานี</p> <p>บ้านหน้าเหมือง ต.ควนทอง อ.ขนอม จ.นครศรีธรรมราช</p> <p>บ้านคีรีวง ต.กำโลน อ.ลานสกา จ.นครศรีธรรมราช</p> <p>บ้านวังลุง ต.ทอนหงส์ อ.พรหมคีรี จ.นครศรีธรรมราช</p> <p>บ้านยางค่อม ต.ยางค่อม อ.พิปูน จ.นครศรีธรรมราช</p> <p>บ้านจันดีเมืองใหม่ ต.จันดี อ.ฉวาง จ.นครศรีธรรมราช</p>	<p>ปริมาณฝนสะสม ๑๒ ชั่วโมง ๑๑๘.๕ มิลลิเมตร</p> <p>ปริมาณฝนสะสม ๑๒ ชั่วโมง ๑๒๙.๐ มิลลิเมตร</p> <p>ปริมาณฝนสะสม ๑๒ ชั่วโมง ๑๓๔.๕ มิลลิเมตร</p> <p>ปริมาณฝนสะสม ๑๒ ชั่วโมง ๑๒๓.๕ มิลลิเมตร</p> <p>ปริมาณฝนสะสม ๑๒ ชั่วโมง ๑๒๗.๕ มิลลิเมตร</p> <p>ปริมาณฝนสะสม ๑๒ ชั่วโมง ๑๒๗.๐ มิลลิเมตร</p> <p>ปริมาณฝนสะสม ๑๒ ชั่วโมง ๑๒๔.๐ มิลลิเมตร</p> <p>ปริมาณฝนสะสม ๑๒ ชั่วโมง ๑๒๘.๐ มิลลิเมตร</p> <p>ปริมาณฝนสะสม ๑๒ ชั่วโมง ๑๓๕.๕ มิลลิเมตร</p> <p>ปริมาณฝนสะสม ๑๒ ชั่วโมง ๑๓๓.๐ มิลลิเมตร</p> <p>ปริมาณฝนสะสม ๑๒ ชั่วโมง ๑๓๐.๕ มิลลิเมตร</p> <p>ปริมาณฝนสะสม ๑๒ ชั่วโมง ๑๒๔.๐ มิลลิเมตร</p> <p>ปริมาณฝนสะสม ๑๒ ชั่วโมง ๑๒๗.๐ มิลลิเมตร</p> <p>ปริมาณฝนสะสม ๑๒ ชั่วโมง ๑๑๙.๐ มิลลิเมตร</p> <p>ปริมาณฝนสะสม ๑๒ ชั่วโมง ๑๑๘.๕ มิลลิเมตร</p> <p>ระดับน้ำ ๓.๓๐ เมตร ระดับวิกฤต ๔.๕๐ เมตร</p> <p>ปริมาณฝนสะสม ๑๒ ชั่วโมง ๑๓๐.๕ มิลลิเมตร</p>
เดือนสีเขียว (เฝ้าระวัง)	<p>บ้านพิต้า ต.กรุงชิง อ.นบพิตำ จ.นครศรีธรรมราช</p> <p>บ้านในทับ ต.พรหมโลก อ.พรหมคีรี จ.นครศรีธรรมราช</p> <p>บ้านวังลุง ต.ทอนหงส์ อ.พรหมคีรี จ.นครศรีธรรมราช</p> <p>บ้านห้วยทรายทอง ต.ทุ่งไเส อ.สิชล จ.นครศรีธรรมราช</p> <p>บ้านเพียน ต.นบพิตำ อ.กิ่งนบพิตำ จ.นครศรีธรรมราช</p> <p>บ้านหัวโคก ต.นบพิตำ อ.นบพิตำ จ.นครศรีธรรมราช</p> <p>บ้านนางเอื้อย ต.กระทูน อ.พิปูน จ.นครศรีธรรมราช</p> <p>บ้านบ้านห้วยครก ต.ตะแพน อ.ศรีบรรพต จ.พัทลุง</p> <p>บ้านทอนผักกูด ต.นบพิตำ อ.นบพิตำ จ.นครศรีธรรมราช</p> <p>บ้านหน้าเหมือง ต.ควนทอง อ.ขนอม จ.นครศรีธรรมราช</p> <p>บ้านเหนือคลอง ต.ช้างซ้าย อ.กาญจนดิษฐ์ จ.สุราษฎร์ธานี</p> <p>บ้านคีรีวง ต.กำโลน อ.ลานสกา จ.นครศรีธรรมราช</p> <p>บ้านธารวงศ์อารีย์ ต.เพิ่มพูนทรัพย์ อ.บ้านนาสาร จ.สุราษฎร์ธานี</p> <p>บ้านยวนสาว ต.ท่าขนอน อ.คีรีรัฐนิคม จ.สุราษฎร์ธานี</p> <p>บ้านยางค่อม ต.ยางค่อม อ.พิปูน จ.นครศรีธรรมราช</p> <p>บ้านน้ำรอบ ต.ลานสกา อ.ลานสกา จ.นครศรีธรรมราช</p> <p>บ้านจันดีเมืองใหม่ ต.จันดี อ.ฉวาง จ.นครศรีธรรมราช</p> <p>บ้านห้องนายปาน ต.บ้านใต้ อ.เกาะพะงัน จ.สุราษฎร์ธานี</p> <p>บ้านใต้ตัน ต.บางสวรรค์ อ.พระแสง จ.สุราษฎร์ธานี</p>	<p>ปริมาณฝนสะสม ๑๒ ชั่วโมง ๑๐๑.๕ มิลลิเมตร</p> <p>ปริมาณฝนสะสม ๑๒ ชั่วโมง ๑๐๔.๕ มิลลิเมตร</p> <p>ปริมาณฝนสะสม ๑๒ ชั่วโมง ๑๐๙.๕ มิลลิเมตร</p> <p>ปริมาณฝนสะสม ๑๒ ชั่วโมง ๑๐๐ มิลลิเมตร</p> <p>ปริมาณฝนสะสม ๑๒ ชั่วโมง ๒๔๗.๐ มิลลิเมตร</p> <p>ปริมาณฝนสะสม ๑๒ ชั่วโมง ๑๑๒.๐ มิลลิเมตร</p> <p>ระดับน้ำ ๒.๓๘ เมตร ระดับวิกฤต ๔.๕๐ เมตร</p> <p>ปริมาณฝนสะสม ๑๒ ชั่วโมง ๑๑๓.๕ มิลลิเมตร</p> <p>ปริมาณฝนสะสม ๑๒ ชั่วโมง ๑๑๖.๐ มิลลิเมตร</p> <p>ปริมาณฝนสะสม ๑๒ ชั่วโมง ๑๐๕.๕ มิลลิเมตร</p> <p>ปริมาณฝนสะสม ๑๒ ชั่วโมง ๑๐๕.๕ มิลลิเมตร</p> <p>ปริมาณฝนสะสม ๑๒ ชั่วโมง ๑๐๔.๕ มิลลิเมตร</p> <p>ปริมาณฝนสะสม ๑๒ ชั่วโมง ๑๐๙.๕ มิลลิเมตร</p> <p>ปริมาณฝนสะสม ๑๒ ชั่วโมง ๙๙.๕ มิลลิเมตร</p> <p>ระดับน้ำ ๒.๑๙ เมตร ระดับวิกฤต ๔.๕๐ เมตร</p> <p>ปริมาณฝนสะสม ๑๒ ชั่วโมง ๑๐๕.๕ มิลลิเมตร</p> <p>ระดับน้ำ ๒.๔๒ เมตร ระดับวิกฤต ๔.๕๐ เมตร</p> <p>ปริมาณฝนสะสม ๑๒ ชั่วโมง ๑๐๐.๕ มิลลิเมตร</p> <p>ระดับน้ำ ๕.๓๙ เมตร ระดับวิกฤต ๖.๕๐ เมตร</p>

*ได้รับข้อมูลจากทาง Social Media โดยโปรแกรม Line ศูนย์อุทกภัย ทน.

๗. สถานการณ์ธรณีพิบัติ ณ วันที่ ๓ ธันวาคม ๒๕๕๙ (ที่มา : กรมทรัพยากรธรณี)

ไม่มีสถานการณ์ธรณีพิบัติภัย

๘. เหตุการณ์วิกฤตน้ำปัจจุบัน ณ วันที่ ๓ ธันวาคม ๒๕๕๙ [เวลา ๑๕.๐๐ น. (เมื่อวาน) - ๐๘.๐๐ น.(วันนี้)]

จ.พัทลุง - เมื่อวานนี้ (๒ ธ.ค.) ฝนที่ตกลงมาตลอดทั้งวันนี้ ทำให้น้ำป่าจากเขตรักษาพันธุ์สัตว์ป่าเทือกเขาบรรทัดพัทลุง ที่ไหลผ่านน้ำตกหนานสูง ในพื้นที่ ต.คลองทรายขาว อ.กงหรา ได้ไหลหลากท่วมบ้านเรือนประชาชน ในพื้นที่ ต.ชะรัด อ.กงหรา ท้องที่หมู่ที่ ๘ ทำให้น้ำป่าที่ไหลแรงลงมาท่วมบ้านเรือนประชาชนกว่า ๘๐ ครัวเรือน โดยน้ำท่วมสูงราว ๑ เมตร ทำให้ชาวบ้านไม่สามารถเดินทางออกมาข้างนอกได้ เนื่องจากน้ำแรงและมีสีแดงขุ่น

จ.ตรัง – ฝนตกหนักทำให้เกิดน้ำท่วมขังในพื้นที่ ระดับน้ำอยู่ที่ ๓๐-๘๐ เซนติเมตร โดยหมู่บ้านที่ได้รับผลกระทบมากที่สุดคือ หมู่ที่ ๒ และหมู่ที่ ๙ น้ำเข้าท่วมบ้านเรือนของประชาชนกว่า ๑๐๐ หลังคาเรือน และพื้นที่ทางการเกษตร สวนยางพารา และปาล์มน้ำมัน ซึ่งชาวบ้านที่ได้รับผลกระทบก็ได้เคลื่อนย้ายสิ่งของภายในบ้านไว้บนที่สูงแล้ว รวมถึง ถ.สายห้วยยอด - รัชฎามีน้ำท่วมขังเอ่อล้นมาบนผิวจราจรเป็นบางจุดประมาณ ๓๐-๕๐ ซม. รถเล็กสามารถวิ่งผ่านได้

๙. สถานการณ์อุทกภัย ณ วันที่ ๓ ธันวาคม ๒๕๕๙ (ที่มา : กรมป้องกันและบรรเทาสาธารณภัย)

สถานการณ์อุทกภัย ตั้งแต่วันที่ ๑ ธ.ค. ๕๙ – ปัจจุบัน น้ำป่าไหลหลาก และน้ำท่วมขัง ๖ จ. ๑๖ อ. ๒ ทม. ๔๕ ต. ๙๑ ม. (นครศรีธรรมราช สงขลา พัทลุง ตรัง ปัตตานี ยะลา) เสียชีวิต ๑ ราย (จ.นครศรีธรรมราช)

๑๐. การคาดหมายลักษณะอากาศ ๗ วันข้างหน้า (ระหว่างวันที่ ๓ - ๙ ธันวาคม ๒๕๕๙)

ภาคใต้ยังคงมีฝนตกต่อเนื่องตลอดช่วง และในช่วงวันที่ ๓-๕ ธ.ค. มีฝนตกหนักถึงหนักมากบางแห่ง ส่วนคลื่นลมในบริเวณอ่าวไทยมีกำลังแรง โดยมีคลื่นสูง ๒-๓ เมตร ในช่วงวันที่ ๓-๖ ธ.ค. บริเวณประเทศไทยตอนบนมีอุณหภูมิสูงขึ้น ๑-๓ องศาเซลเซียส แต่ยังคงมีอากาศหนาวเย็น กับมีหมอกและมีหมอกหนาบางพื้นที่ในตอนเช้า

ส่วนในช่วงวันที่ ๗-๙ ธ.ค. บริเวณภาคเหนือและภาคตะวันออกเฉียงเหนือจะมีอากาศหนาวเย็นได้อีก ส่วนภาคกลางและภาคตะวันออกมีอากาศเย็น อุณหภูมิจะลดลงอีก ๒-๓ องศาเซลเซียส

จึงเรียนมาเพื่อโปรดทราบ

นายวรศาสน์ อภัยพงษ์
อธิบดีกรมทรัพยากรน้ำ