

สรุปสถานการณ์น้ำของประเทศ วันที่ ๑๖ มิถุนายน ๒๕๕๙

๑. ฝน การคาดการณ์ปริมาณฝน (มิลลิเมตร) เดือน มิถุนายน กรกฎาคม และสิงหาคม ๒๕๕๙ เปรียบเทียบกับค่าปกติ [ค่าปกติ = ค่าเฉลี่ยฝนในคาบ ๓๐ ปี (๒๕๒๔ - ๒๕๕๓)] มีรายละเอียดตามตาราง

ภาค/เดือน (ปริมาณฝนคาดการณ์)	มิถุนายน ๒๕๕๙		กรกฎาคม ๒๕๕๙		สิงหาคม ๒๕๕๙	
	ค่าประมาณ (มม.)	ความหมาย	ค่าประมาณ (มม.)	ความหมาย	ค่าประมาณ (มม.)	ความหมาย
เหนือ	๑๒๐ - ๑๖๐ มม.	ต่ำกว่าค่าปกติเล็กน้อย	๑๖๐ - ๒๐๐ มม.	ใกล้เคียงค่าปกติ	๒๐๐ - ๒๕๐ มม.	ใกล้เคียงค่าปกติ
ตะวันออกเฉียงเหนือ	๑๘๐ - ๒๒๐ มม.	ใกล้เคียงค่าปกติ	๑๙๐ - ๒๓๐ มม.	ใกล้เคียงค่าปกติ	๒๔๐ - ๒๙๐ มม.	ใกล้เคียงค่าปกติ
กลาง	๑๑๐ - ๑๕๐ มม.	ต่ำกว่าค่าปกติเล็กน้อย	๑๕๐ - ๑๘๐ มม.	ใกล้เคียงค่าปกติ	๑๖๐ - ๒๐๐ มม.	ใกล้เคียงค่าปกติ
ตะวันออกรวมชายฝั่ง	๒๔๐ - ๒๙๐ มม.	ใกล้เคียงค่าปกติ	๒๕๐ - ๓๐๐ มม.	ใกล้เคียงค่าปกติ	๒๘๐ - ๓๓๐ มม.	ใกล้เคียงค่าปกติ
ภาคใต้ฝั่งตะวันออก	๙๐ - ๑๓๐ มม.	ใกล้เคียงค่าปกติ	๑๐๐ - ๑๕๐ มม.	ใกล้เคียงค่าปกติ	๑๐๐ - ๑๕๐ มม.	ใกล้เคียงค่าปกติ
ภาคใต้ฝั่งตะวันตก	๒๖๐ - ๓๑๐ มม.	ต่ำกว่าค่าปกติเล็กน้อย	๓๐๐ - ๔๐๐ มม.	ใกล้เคียงค่าปกติ	๓๕๐ - ๔๕๐ มม.	ใกล้เคียงค่าปกติ
กรุงเทพฯ และปริมณฑล	๑๕๐ - ๑๘๐ มม.	ใกล้เคียงค่าปกติ	๑๖๐ - ๒๐๐ มม.	ใกล้เคียงค่าปกติ	๒๐๐ - ๒๕๐ มม.	ใกล้เคียงค่าปกติ

ที่มาข้อมูล : กรมอุตุนิยมวิทยา พยากรณ์อากาศ ๓ เดือน (http://www.tmd.go.th/month_forecast.php)

ปริมาณฝน ณ วันที่ ๑๕ มิถุนายน ๒๕๕๙	หน่วย	เหนือ	กลาง	ตะวันออกเฉียงเหนือ	ตะวันออก	ใต้	ทั่วประเทศ
ฝนสูงสุด ๒๔ ชม. สถานีอุตุนิยมวิทยา	มม.	๒๒.๔ ลำพูน	๗.๔ สามพันดอนเมือง กรุงเทพฯ	๒๓.๖ มุกดาหาร	๒.๗ ปราจีนบุรี	๙๙.๒ ตะกั่วป่า พังงา	๙๙.๒ ตะกั่วป่า พังงา
ฝนสะสมปี ๕๘	มม.	๒๘๖.๔	๓๔๕.๒	๒๗๔.๗	๔๒๐.๘	๓๘๘.๗	๓๒๕.๑
		-๑๐.๔	-๑๘๐.๗	+๕๒.๕	-๑๕๗.๔	+๕๕.๔	-๑๗.๘
ฝนสะสมปี ๕๙	มม.	๒๗๖.๐	๑๖๔.๕	๓๐๗.๓	๒๗๓.๔	๔๔๓.๑	๓๐๑.๓
		-๕%	-๑๐๐%	+๑๓.๕%	-๕๕%	+๑๒%	-๖%
ฝนสะสม ๓๐ ปี	มม.	๓๖๕.๑	๓๗๔.๕	๔๓๖.๓	๕๕๒.๖	๖๓๘.๕	๔๕๖.๗

ที่มาข้อมูล : กรมอุตุนิยมวิทยา สรุปลักษณะอากาศรายวัน (<http://www.tmd.go.th/climate/climate.php>)

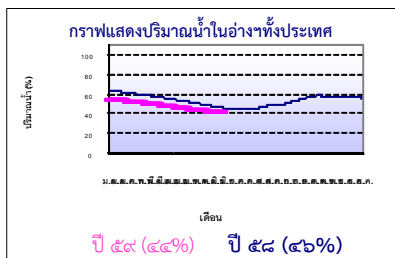
ปริมาณฝนสูงสุด ๒๔ ชม.เพิ่มเติม กรมอุตุนิยมวิทยาได้รายงานเพิ่มเติมโดยการบันทึกของเจ้าหน้าที่เป็นรายวัน ณ เวลา ๐๗.๐๐ น.ของวันนี้ -ไม่มี-

๒. น้ำในอ่างเก็บน้ำขนาดใหญ่



ปริมาณน้ำในอ่าง	หน่วย	เหนือ	กลาง	ต.เฉียงเหนือ	ตะวันออก	ตะวันตก	ใต้	ทั่วประเทศ
น้ำในอ่างปี ๕๘	ล้าน(ลบ.ม)	๘,๑๐๒	๒๒๔	๒,๗๗๙	๓๑๘	๑๕,๗๑๑	๕,๕๑๐	๓๒,๖๘๗
	%	๓๓%	๑๖%	๓๓%	๒๗%	๕๙%	๖๗%	๔๖%
น้ำในอ่างปี ๕๙	ล้าน(ลบ.ม)	๗,๙๘๗	๒๙๐	๒,๒๕๑	๓๑๔	๑๕,๑๘๑	๔,๙๔๑	๓๑,๐๐๖
	%	๓๒%	๒๑%	๒๗%	๒๗%	๕๕%	๖๐%	๔๔%
น้ำในอ่างปี ๕๙	ล้าน(ลบ.ม)	๑๓,๙๓๕	๓๗๕	๓,๑๙๗	๕๕๕	๑๘,๙๖๐	๖,๑๑๐	๔๓,๑๓๒
	%	๕๙%	๒๘%	๔๒%	๕๑%	๗๐%	๗๕%	๖๓%

ที่มาข้อมูล : กรมชลประทาน ตารางสรุปข้อมูลอ่างขนาดใหญ่ทั่วประเทศ (http://water.rid.go.th/flood/flood/res_table.htm)



หมายเหตุ ๑. อ่างที่มีปริมาณน้ำต่ำกว่า ๕๐% ของความจุมี ๓๐ อ่าง คือ ๑.ปรางบุรี (๑๑%) ๒. ห้วยหลวง (๑๑%) ๓.แม่แก้ว (๑๑%) ๔.บางพระ (๑๕%) ๕.คลองสิียด (๑๕%) ๖.ลำพระเพลิง (๑๕%) ๗.แม่จัด (๑๗%) ๘.ลำแจะ (๑๗%) ๙.ลำปาว (๑๘%) ๑๐.ป่าสักกา (๒๐%) ๑๑.น้ำพุง (๒๐%) ๑๒.ก๊วกอหามา (๒๑%) ๑๓.อุบลรัตน์ (๒๑%) ๑๔.ลำตะคอง (๒๑%) ๑๕.ขุนด่าน (๒๓%) ๑๖.มูลบน (๒๓%) ๑๗.กระเสียว (๒๔%) ๑๘.ทับเสลา (๒๖%) ๑๙.แควน้อย (๒๖%) ๒๐.ก๊วกลม (๒๖%) ๒๑.แก่งกระจาน (๒๗%) ๒๒.น้ำอูน (๒๙%) ๒๓.ภูมิพล (๓๐%) ๒๔.จุฬารัตน์ (๓๔%) ๒๕.หนองปลาไหล (๓๕%) ๒๖.สิริกิติ์ (๓๘%) ๒๗.บางกลาง (๔๑%) ๒๘.ชีราสงคราม (๔๑%) ๒๙.ลำน้ำรอง (๔๖%) และ ๓๐.สิรินธร (๕๗%)

๒. อ่างที่มีปริมาณน้ำเก็บกักตั้งแต่ ๘๐% ของความจุ - ไม่มี -

๓. สรุปสถานการณ์น้ำในแม่น้ำและลุ่มน้ำสำคัญ

๓.๑ สรุปสถานการณ์น้ำท่าทั่วประเทศ (ศูนย์ประมวลวิเคราะห์สถานการณ์น้ำ กรมชลประทาน) (๑๕ มิ.ย.) : สถานีนน้ำท่าที่อยู่ในเกณฑ์น้ำน้อย ได้แก่ สถานี P.๑ เชียงใหม่, สถานี P.๗A จ.กำแพงเพชร, สถานี P.๑๗ จ.นครสวรรค์, สถานี W.๕A จ.ตาก สถานี ๙.๑ C จ.แพร่, สถานี Y.๑๖ จ.พิษณุโลก, สถานี N.๑ จ.น่าน, สถานี N.๕A จ.พิษณุโลก, สถานี N.๖๗ จ.นครสวรรค์, สถานี M.๖A จ.บุรีรัมย์, สถานี M.๙ จ.ศรีสะเกษ, สถานี M.๗ จ.อุบลราชธานี, สถานี Kgt.๑๐ จ.สระแก้ว, สถานี Kgt.๓ จ.ปราจีนบุรี, สถานี X.๑๕๘ จ.ชุมพร, สถานี X.๓๗A จ.สุราษฎร์ธานี และสถานี X.๗๓ จ.นราธิวาส สถานีนน้ำท่าที่อยู่ในเกณฑ์ปกติ ได้แก่ สถานี X.๑๑๙A จ.นราธิวาส มีแนวโน้มระดับน้ำปกติ แม่น้ำมีระดับน้ำ แม่น้ำวัง แม่น้ำพระสทิง และแม่น้ำโก-ลก มีแนวโน้มระดับน้ำลดลง แม่น้ำปิง แม่น้ำมูล แม่น้ำบางปะกง แม่น้ำท่าตะเภา และแม่น้ำตาปี มีแนวโน้มระดับน้ำทรงตัว แม่น้ำยม แม่น้ำน่าน มีแนวโน้มระดับน้ำเพิ่มขึ้น

๓.๒ สรุปสถานการณ์น้ำ (กรมทรัพยากรน้ำ)

๓.๒.๑) สำนักวิจัย พัฒนา และอุทกวิทยา :

- สถานการณ์น้ำในแม่น้ำโขง (ที่มาข้อมูล : สรุปสถานการณ์น้ำประจำวัน : ศูนย์ประมวลวิเคราะห์สถานการณ์น้ำ กรมชลประทาน) ระดับน้ำแม่น้ำโขง ณ วันที่ ๑๓ มิถุนายน ๒๕๕๙ ที่สถานีเชียงแสน เชียงคาน หนองคาย นครพนม มุกดาหาร และโขงเจียม วัดได้ ๒.๒๒, ๕.๕๐, ๒.๔๖, ๒.๙๕, ๓.๓๗ และ ๓.๙๕ เมตร ตามลำดับ เปรียบเทียบกับตลิ่ง มีค่าเท่ากับ -๑๐.๕๘, -๑๐.๕๐, -๙.๗๔, -๙.๕๕, -๘.๖๓ และ -๑๐.๕๕ เมตร ตามลำดับ แม่น้ำมีระดับน้ำท่า สถานีนเชียงคาน มีแนวโน้มระดับน้ำเพิ่มขึ้น สถานีนเชียงแสน หนองคาย นครพนม และมุกดาหาร มีแนวโน้มระดับน้ำลดลง สถานีนโขงเจียม มีแนวโน้มระดับน้ำทรงตัว

- ระบบปฏิบัติการเฝ้าระวัง และเตือนภัยล่วงหน้าหลาก - ดินถล่ม (Early Warning) (๑๕ มิ.ย.) - ไม่มีการเตือนภัย -

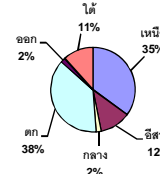
รายงานสรุปรายงานน้ำในอ่างเก็บน้ำขนาดใหญ่และขนาดกลาง

รายงานสถานการณ์ ณ. วันที่ 15 มิถุนายน 2559

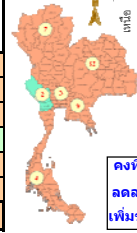
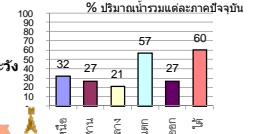
ปริมาณน้ำในอ่างที่ใช้การได้ในสัปดาห์นี้ + มากกว่า / - น้อยกว่า สัปดาห์ก่อน **121.65** ล้าน ลบ.ม.

สรุปรายงานปริมาณน้ำในอ่างเก็บน้ำที่ใช้ในทุกกิจกรรมทั่วประเทศ มากกว่าปริมาณน้ำที่ไหลเข้าอ่าง เมื่อเทียบกับสัปดาห์ที่ผ่านมา ควรใช้น้ำอย่างระมัดระวัง

ปริมาณน้ำรวมทั่วประเทศ
70,520 ล้านลบ.ม. (100%)



ปริมาณน้ำรวมทั่วประเทศ
(เมื่อเทียบกับปริมาณน้ำรวม
ทั้งประเทศ) ณ
วันที่ 15 มิถุนายน 2559 เท่ากับ
31,006 ล้าน ลบ.ม. หรือ เท่ากับ
44%
วันที่ 15 มิถุนายน 2558 เท่ากับ
32,687 ล้าน ลบ.ม. หรือ เท่ากับ
46%



คงที่	2	อ่าง
ลดลง	26	อ่าง
เพิ่มขึ้น	9	อ่าง

ภาค	สถานการณ์ปริมาณน้ำในอ่าง				ปริมาณน้ำ เปลี่ยนแปลง (ล้าน ม.³)	สถานะ
	ลดลง (แห่ง)	คงที่ (แห่ง)	เพิ่มขึ้น (แห่ง)	รวม (แห่ง)		
ภาคเหนือ	2	-	5	7	-15.00	ปริมาณน้ำในอ่างเก็บน้ำลดลง
ภาคตะวันออกเฉียงเหนือ	8	2	2	12	-17.00	ปริมาณน้ำในอ่างเก็บน้ำลดลง
ภาคกลาง	3	-	-	3	-12.00	ปริมาณน้ำในอ่างเก็บน้ำลดลง
ภาคตะวันตก	1	-	1	2	28.00	ปริมาณน้ำในอ่างเก็บน้ำเพิ่มขึ้น
ภาคตะวันออก	8	-	1	9	-14.85	ปริมาณน้ำในอ่างเก็บน้ำลดลง
ภาคใต้	4	-	-	4	-91.00	ปริมาณน้ำในอ่างเก็บน้ำลดลง
รวมทั้งประเทศ	26	2	9	37	-121.65	ปริมาณน้ำในอ่างเก็บน้ำลดลง

ภาค อ่างเก็บน้ำ เชื้อ	ความจุ ที่ รณค. (ล้าน ม.³)	ปริมาณน้ำ ที่ใช้งาน ไม่ได้ (ล้าน ม.³)	ใช้การ ได้จริง (ล้าน ม.³)	ปริมาณน้ำรวม วันที่ 15 มิถุนายน 2558		ปัจจุบัน วันที่ 15 มิถุนายน 2559				สัปดาห์ก่อน วันที่ 9 มิถุนายน 2559				ปริมาณน้ำ + เพิ่มขึ้น - ลดลง (ล้าน ม.³)	สถานการณ์ ปริมาณน้ำ ในอ่าง	
				ปริมาณน้ำรวม (ล้าน ม.³)	%	ปริมาณน้ำรวม		ปริมาณน้ำใช้การได้จริง		ปริมาณน้ำรวม		ปริมาณน้ำใช้การได้จริง				
						ปริมาณน้ำรวม (ล้าน ม.³)	%	ปริมาณน้ำรวม (ล้าน ม.³)	%	ปริมาณน้ำรวม (ล้าน ม.³)	%	ปริมาณน้ำรวม (ล้าน ม.³)	%			
ภาคเหนือ (7)																
1	ภูมิพล (2) ดาด	13,462	3,800	9,662	4,180	31%	4,004	30%	204	2%	3,990	30%	190	1%	14.00	เพิ่มขึ้น
2	สิริกิติ์ (2) อุดรดิต	9,510	2,850	6,660	3,581	38%	3,599	38%	749	8%	3,624	38%	774	8%	-25.00	ลดลง
3	แม่งัด เข้มงใหม่	265	22	243	81	31%	44	17%	22	8%	42	16%	20	8%	2.00	เพิ่มขึ้น
4	แมกวาง เข้มงใหม่	263	14	249	34	13%	30	11%	16	6%	29	11%	15	6%	1.00	เพิ่มขึ้น
5	กัวลม ลำปาง	106	4	102	48	45%	28	26%	24	23%	27	25%	23	22%	1.00	เพิ่มขึ้น
6	กักคองมา ลำปาง	170	6	164	47	28%	35	21%	29	17%	33	19%	27	16%	2.00	เพิ่มขึ้น
7	แควน้อย พืชมงคล	939	43	896	131	14%	247	26%	204	22%	257	27%	214	23%	-10.00	ลดลง
รวมภาคเหนือ 35.05%		24,715	6,739	17,976	8,102	33%	7,987	32%	1,248	5%	8,002	32%	1,263	5%	-15.00	ลดลง
ภาคตะวันออกเฉียงเหนือ (12)																
8	ห้วยหลวง อุดรธานี	135	7	128	29	21%	15	11%	8	6%	16	12%	9	7%	-1.00	ลดลง
9	น้ำอูน สกลนคร	520	43	477	201	39%	153	29%	110	21%	153	29%	110	21%	-	คงที่
10	น้ำพอง (2) สกลนคร	166	10	156	36	22%	34	20%	24	14%	37	22%	27	16%	-3.00	ลดลง
11	จุฬารัตน์ (2) ชัยภูมิ	164	37	127	64	39%	56	34%	19	12%	55	34%	18	11%	1.00	เพิ่มขึ้น
12	อุบลรัตน์ (2) ขอนแก่น	2,431	581	1,850	793	33%	502	21%	-	0%	507	21%	-	0%	-	คงที่
13	ลำปาว กาฬสินธุ์	1,980	100	1,880	479	24%	350	18%	250	13%	346	17%	246	12%	4.00	เพิ่มขึ้น
14	ลำตะคอง นครราชสีมา	314	23	291	83	26%	66	21%	43	14%	69	22%	46	15%	-3.00	ลดลง
15	ลำพระเพลิง นครราชสีมา	110	1	109	29	26%	17	15%	16	15%	18	16%	17	15%	-1.00	ลดลง
16	มูลขม นครราชสีมา	141	7	134	55	39%	33	23%	26	18%	34	24%	27	19%	-1.00	ลดลง
17	ลำพระนครราชสีมา	275	7	268	101	37%	48	17%	41	15%	49	18%	42	15%	-1.00	ลดลง
18	ลำนางรอง บุรีรัมย์	121	3	118	63	52%	56	46%	53	44%	57	47%	54	45%	-1.00	ลดลง
19	สิรินธร (2) อุบลราชธานี	1,966	831	1,135	846	43%	921	47%	90	5%	932	47%	101	5%	-11.00	ลดลง
รวมภาคตะวันออกเฉียงเหนือ 11.80%		8,324	1,650	6,674	2,779	33%	2,251	27%	680	8%	2,274	27%	697	8%	-17.00	ลดลง
ภาคกลาง (3)																
20	ป่าสักชลสิทธิ์ ลพบุรี	960	3	957	86	9%	191	20%	188	20%	201	21%	198	21%	-10.00	ลดลง
21	ห้วยเสลา อุทัยธานี	160	17	143	49	31%	41	26%	24	15%	42	26%	25	16%	-1.00	ลดลง
22	กระเสียว สุพรรณบุรี	240	40	200	89	37%	58	24%	18	8%	59	25%	19	8%	-1.00	ลดลง
รวมภาคกลาง 1.93%		1,360	60	1,300	224	16%	290	21%	230	17%	302	22%	242	18%	-12.00	ลดลง
ภาคตะวันตก (2)																
23	ศรีนครินทร์ (2) กาญจนบุรี	17,745	10,265	7,480	12,104	68%	11,547	65%	1,282	7%	11,582	65%	1,317	7%	-35.00	ลดลง
24	วชิราลงกรณ (2) กาญจนบุรี	8,860	3,012	5,848	3,607	41%	3,634	41%	622	7%	3,571	40%	559	6%	63.00	เพิ่มขึ้น
รวมภาคตะวันตก 37.73%		26,605	13,277	13,328	15,711	59%	15,181	57%	1,904	7%	15,153	57%	1,876	7%	28.00	เพิ่มขึ้น
ภาคตะวันออก (5+4)																
25	ขุนด่าน นครนายก	224	4.00	220	17	8%	52	23%	48	21%	55	25%	51	23%	-3.00	ลดลง
26	คลองสิมิลล ละโว้	420	30.00	390	46	11%	58	14%	28	7%	59	14%	29	7%	-1.00	ลดลง
27	บางพระ (3) ชลบุรี	117	12.00	105	28	24%	16	14%	4	3%	17	15%	5	4%	-1.00	ลดลง
28	หนองปลาไหล (3)ระยอง	164	13.75	150	74	45%	58	35%	44	27%	63	38%	49	30%	-5.00	ลดลง
29	ประแสร์ (3) ระยอง	248	20.00	228	153	62%	130	52%	110	44%	134	54%	114	46%	-4.00	ลดลง
30	มาบประชัน (3) ระยอง	17	0.72	16	4	27%	6	39%	6	34%	7	40%	6.00	36%	-0.28	ลดลง
31	หนองค้อ (3) ระยอง	21	1.00	20	4	19%	2	12%	1	7%	3	12%	1.51	7%	-0.04	ลดลง
32	ตลิ่งชัน (3) ระยอง	71	3.00	68	27	37%	12	16%	9	12%	13	18%	9.68	14%	-1.15	ลดลง
33	คลองใหญ่ (3) ระยอง	40	3.00	37	7	18%	23	57%	20	50%	22	55%	19.06	48%	0.82	เพิ่มขึ้น
รวมภาคตะวันออก 1.87%		1,322	87	1,235	361	27%	357	27%	270	20%	372	28%	284	22%	-14.65	ลดลง
ภาคใต้ (4)																
34	แก่งกระจาน เพชรบุรี	710	67	643	261	37%	195	27%	128	18%	198	28%	131	18%	-3.00	ลดลง
35	ปราณบุรี ประจวบคีรีขันธ์	391	18	373	81	21%	43	11%	25	6%	47	12%	29	7%	-4.00	ลดลง
36	รัชชประภา (2) สาขาสุราษฎร์ธานี	5,639	1,352	4,287	4,037	72%	4,111	73%	2,759	49%	4,171	74%	2,819	50%	-60.00	ลดลง
37	บางลาง (2) ยะลา	1,454	260	1,194	1,131	78%	592	41%	332	23%	616	42%	356	24%	-24.00	ลดลง
รวมภาคใต้ 11.62%		8,194	1,697	6,497	5,510	67%	4,941	60%	3,244	40%	5,032	61%	3,335	41%	-91.00	ลดลง
รวมทั้งประเทศ 100% (37)		70,520	23,510	47,010	32,687	46%	31,006	44%	7,576	11%	31,134	44%	7,697	11%	-121.65	ลดลง

ที่มาข้อมูล : ตารางสรุปรายงานน้ำในอ่างเก็บน้ำขนาดใหญ่ทั่วประเทศ และตารางสรุปรายงานน้ำในอ่างเก็บน้ำภาคตะวันออก กรมชลประทาน

หมายเหตุ :

- อ่างเก็บน้ำขนาดใหญ่ หมายถึง อ่างเก็บน้ำที่มีความจุตั้งแต่ 100 ล้าน ลบ.ม. ขึ้นไป
- เป็นอ่างเก็บน้ำอยู่ในความรับผิดชอบของการไฟฟ้าฝ่ายผลิตแห่งประเทศไทย(10) นอกนั้นอยู่ในความรับผิดชอบของกรมชลประทาน (23)
- เป็นอ่างเก็บน้ำขนาดกลางที่มีความสำคัญต่อการอุตสาหกรรมและการประมง ของลุ่มน้ำชายฝั่งทะเลตะวันออก
- ที่มา : กรมชลประทาน และการไฟฟ้าฝ่ายผลิตแห่งประเทศไทย
- จังหวัดที่มีอ่างเก็บน้ำขนาดใหญ่มีจำนวน 25 จังหวัด ไม่มี 51 จังหวัด รณค. หมายถึง ระดับเก็บกักของอ่าง



ศูนย์เขื่อนฯ



ศูนย์ป้องกันอุทกภัย กรมทรัพยากรน้ำ

ลำดับของเขื่อนตามความจุ

- ศรีนครินทร์ 2.ภูมิพล 3.สิริกิติ์ 4.วชิราลงกรณ 5.รัชชประภา
- อุบลรัตน์ 7.สิรินธร 8.บางลาง 9.ลำปาว 10.ป่าสัก