



รายงานสถานการณ์น้ำรายวัน

เสนอโดย

ศูนย์เมขลา

ศูนย์ป้องกันวิกฤติน้ำ

กรมทรัพยากรน้ำ

ประจำวันที่ ๓ เมษายน ๒๕๖๑

## สารบัญ

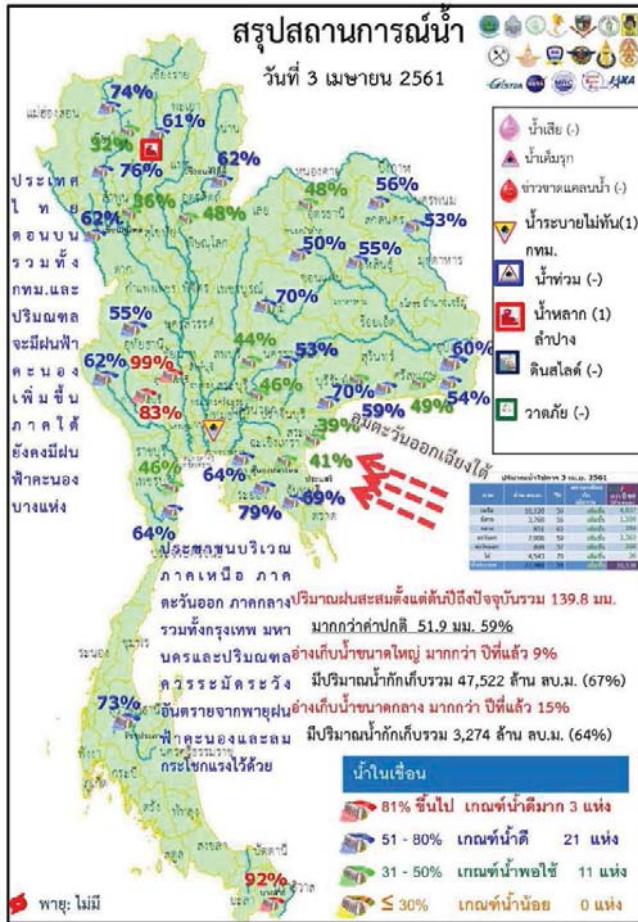
- ๑) สรุปสถานการณ์น้ำ
- ๒) ปริมาณฝนสะสมปี พ.ศ. ๒๕๖๐ และ ๒๕๖๑ เทียบค่าเฉลี่ย ๓๐ ปี
- ๓) สถานการณ์น้ำในอ่างเก็บน้ำขนาดใหญ่ และขนาดกลาง
- ๔) สถานการณ์น้ำในลำน้ำ
- ๕) รายงานสถานการณ์น้ำรายลุ่มน้ำ
- ๖) รายงานระดับน้ำจากกล้อง CCTV



# สรุปสถานการณ์น้ำ



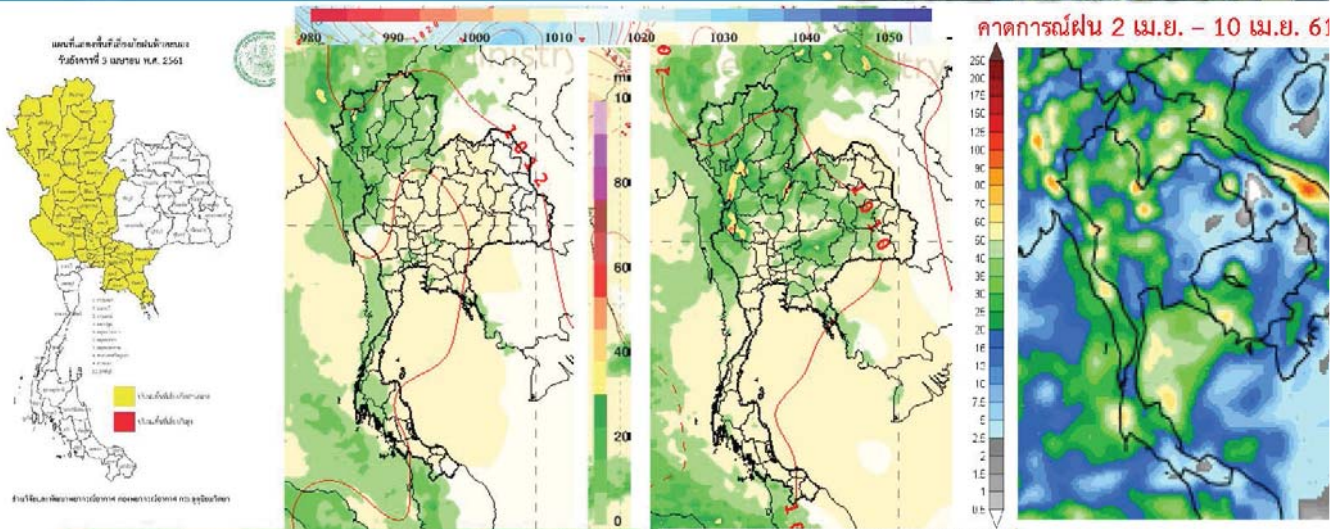
# นัยสำคัญ: 3 เมษายน 2561



- 1.ปริมาณฝนสะสมตั้งแต่ต้นปี 2561 ถึงวันที่ 1 เมษายน 61 รวม 139.8 มม. มากกว่าค่าเฉลี่ย 51.9 มม. (59%)
  - 2.อ่างเก็บกัก 47,522 ล้าน ลบ.ม. (67%) มากกว่าปีที่แล้ว 9% (6,419 ล้าน ลบ.ม.)
  - 3.อ่างเก็บน้ำขนาดกลาง มีปริมาณน้ำเก็บกัก 3,274 ล้าน ลบ.ม. (64%) มากกว่าปีที่แล้ว 15% (738 ล้าน ลบ.ม.)
- น้ำขนาดใหญ่มีปริมาณน้ำเก็บ
- 4.พื้นที่ที่ต้องให้ความสนใจเรื่องน้ำ
- 4.1พื้นที่น้ำท่วม - จังหวัด
    - 4.1.2 พื้นที่ระบายไม่ทัน 1 จังหวัด กทม.
    - 4.2 พื้นที่น้ำหลาก 1 จังหวัด ลำปาง
      - 4.2.1 ขาดแคลนนํ้าอุบลโกศบริโกศ - จังหวัด
      - 4.2.2 ขาดแคลนนํ้าเกษตร - จังหวัด
  - 4.3 น้ำเค็มรุก - จังหวัด
  - 4.4 คุณภาพน้ำ
    - 4.4.1 น้ำเสียเนื่องจากสิ่งปฏิกูล - จังหวัด
    - 4.4.2 น้ำเสียเนื่องจากน้ำท่วมขัง - จังหวัด

## คาดการณ์อากาศและฝน

# 3 เมษายน 2561



วันที่ 3 เม.ย. - 4 เม.ย. ประเทศไทยตอนบนมีฝนฟ้าคะนอง บริเวณภาคเหนือ ภาคกลาง และภาคตะวันออก รวมทั้งกรุงเทพมหานครและปริมณฑล

วันที่ 5 - 7 เม.ย. ประเทศไทยตอนบนจะมีพายุฤดูร้อนเกิดขึ้น โดยมีพายุฝนฟ้าคะนอง ลมกระโชกแรง ฟ้าผ่า และลูกเห็บตก รวมทั้งฝนตกหนัก และฝนที่ตกสะสม

วันที่ 7 - 9 เม.ย. ภาคใต้จะมีฝนเพิ่มขึ้น และคลื่นลมจะมีกำลังแรงขึ้น โดยมีคลื่นสูง 2-3 เมตร

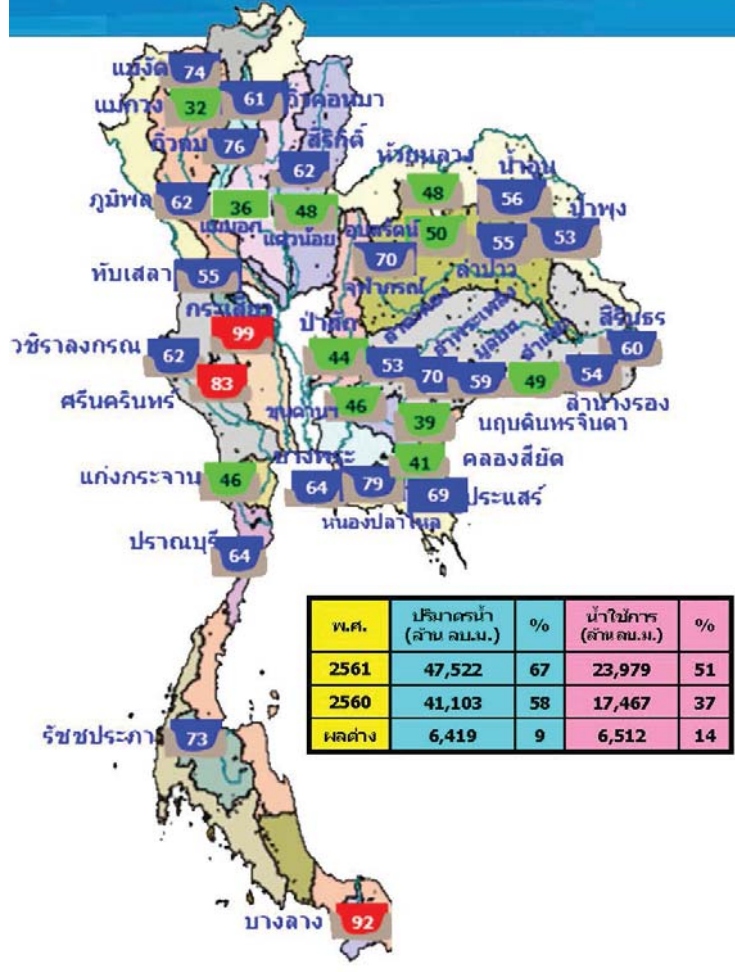
### ข้อควรระวัง

วันที่ 5 - 7 เม.ย. ประชาชนบริเวณประเทศไทยตอนบนระมัดระวังอันตรายจากพายุฝนฟ้าคะนอง ลมกระโชกแรง ฟ้าผ่า ลูกเห็บตก ฝนตกหนัก และฝนที่ตกสะสมที่จะเกิดขึ้นไว้ด้วย สำหรับเกษตรกรควรระวังและป้องกันความเสียหายที่จะเกิดขึ้นกับผลผลิตทางการเกษตร

วันที่ 7 - 9 เม.ย. ภาคใต้ลมจะมีกำลังแรง ทะเลมีคลื่นสูง 2-3 เมตร เรือเล็กบริเวณอ่าวไทยควรงดออกจากฝั่ง

# 3 เมษายน 2561

## สถานการณ์การเก็บกักน้ำในเขื่อนขนาดใหญ่



สภาพน้ำและการระบายน้ำ กฟผ.  
รายงาน ณ วันที่ 3 เมษายน 2561

เขื่อน	ปริมาณน้ำ		การระบายน้ำ		ปริมาณน้ำที่เก็บกัก (%)	ปริมาณน้ำที่ระบาย (%)
	กม.ลบ.ม.	ล้าน ลบ.ม.	ล้าน ลบ.ม.	ล้าน ลบ.ม.		
1 เขื่อนลพบุรี	4.72	17.60	9.19	4897.71	46.24	233
2 เขื่อนศรีนครินทร์	2.64	29.50	23.01	2,632.29	41.00	132
3 เขื่อนศรีนครินทร์	19.42	13.00	17.72	482.10	55.16	250
4 เขื่อนศรีนครินทร์	6.54	17.00	18.00	2,456.04	47.00	136
5 เขื่อนลพบุรี	6.88	6.00	6.99	2,765.99	61.28	294
6 เขื่อนลพบุรี	3.68	2.81	4.67	1,866.21	16.60	228
7 เขื่อนลพบุรี	0.00	8.00	9.14	636.31	34.29	69
8 เขื่อนลพบุรี	0.00	0.00	0.68	77.66	46.48	114
9 เขื่อนลพบุรี	1.50	3.00	4.21	229.00	23.97	61
10 เขื่อนลพบุรี	0.27	0.00	0.02	77.26	61.14	3,986
11 เขื่อนลพบุรี	0.00	2.98	2.88	447.16	66.30	252
12 เขื่อนลพบุรี	0.00	4.32	4.33	464.80	46.18	93
รวม	78.17	92.92	65.99	32,496		

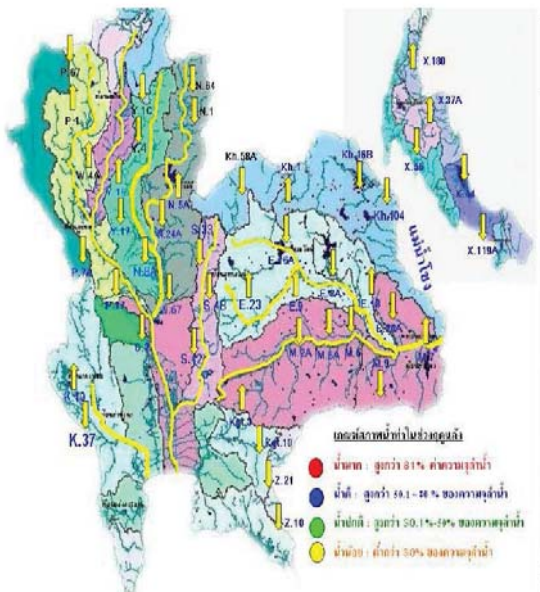
พ.ศ.	ปริมาณน้ำ (ล้าน ลบ.ม.)	%	น้ำเพื่อการ (ล้าน ลบ.ม.)	%
2561	47,522	67	23,979	51
2560	41,103	58	17,467	37
ผลต่าง	6,419	9	6,512	14

- 81% ขึ้นไป ตีมาก 3 แห่ง
- 51 - 80% น้ำดี 21 แห่ง
- 31 - 50% น้ำพอใช้ 11 แห่ง
- ≤ 30% น้ำน้อย 0 แห่ง

## น้ำในลำน้ำ

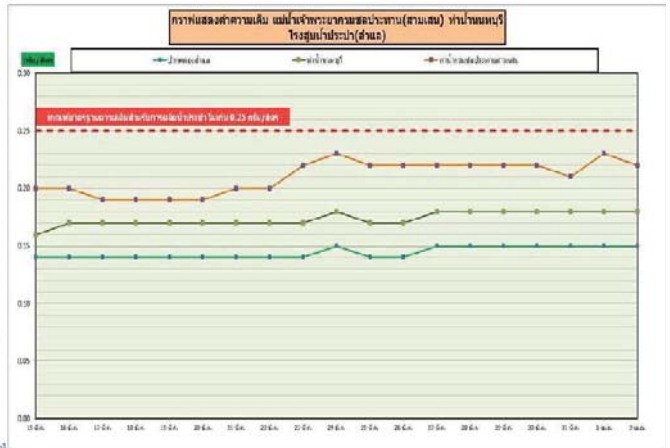
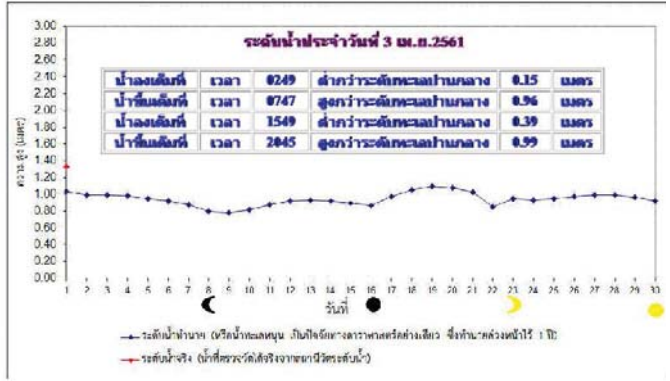
# 3 เมษายน 2561

## น้ำในลำน้ำสายหลักส่วนใหญ่อยู่ในสถานะน้ำน้อย



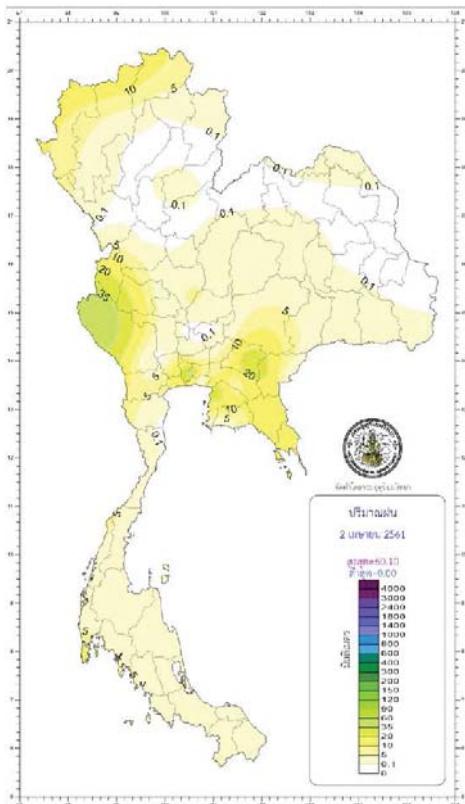
แม่น้ำ	สถานี	ที่ตั้งสถานี	ตลิ่ง	ความสูง	ระดับน้ำ	ปริมาณน้ำ		ค่า(-) สูง(+)	อยู่ในเกณฑ์	แนวโน้ม	
						วันที่	เมื่อวาน				
				ม.	ม. / ไร่	ม.	ม. / ไร่	ม. / ไร่			
1. ปิง	P.1	สะพานวรุณี อำเภอเมือง	จังหวัดเชียงใหม่	3.70	490	1.25	19	16	-2.45	น้อย	เพิ่มขึ้น
ปิง	P.7A	สะพานบ้านวัดยาง อำเภอเมือง	จังหวัดกำแพงเพชร	5.87	4,035	0.81	230	233	-5.06	น้อย	ลดลง
ปิง	P.17	บ้านท่าเรือ อำเภอบรรพตพิสัย	จังหวัดนครสวรรค์	38.08	1,815	35.05	174	174	-3.03	น้อย	ทรงตัว
2. รัง	WAA	บ้านวังหิน อำเภอสามเงา	จังหวัดตาก	6.10	458	0.90	-	-	-5.20	N/A	N/A
3. ยม	Y.1C	สะพานบ้านไผ่ อำเภอเมือง	จังหวัดแพร่	8.20	1,000	0.23	4	3	-7.97	น้อย	เพิ่มขึ้น
ยม	Y.16	บ้านบางระกำ อำเภอบางระกำ	จังหวัดพิษณุโลก	7.00	376	0.97	-	-	-6.03	น้อย	N/A
4. น่าน	N.1	หน้าสำนักงานป่าไม้ อำเภอเมือง	จังหวัดน่าน	7.00	1,265	-0.13	7	12	-7.13	น้อย	ลดลง
น่าน	N.5A	สะพานเอกภาพ อำเภอเมือง	จังหวัดพิษณุโลก	10.54	1,452	2.72	251	257	-7.82	ปกติ	ลดลง
น่าน	N.67	สะพานบ้านโขย อำเภอชุมแสง	จังหวัดนครสวรรค์	28.30	1,520	20.44	239	236	-7.86	ปกติ	เพิ่มขึ้น
5. มูล	M.5A	บ้านเสด็จ อำเภอเสด็จ	จังหวัดสุโขทัย	6.00	440	0.27	-	-	-5.73	N/A	N/A
มูล	M.9	บ้านหนองบัว อำเภอเมือง	จังหวัดศรีสะเกษ	9.00	220	5.72	-	-	-3.28	N/A	N/A
มูล	M.7	บ้านหนองบัว อำเภอเมือง	จังหวัดอุบลราชธานี	7.00	2,300	1.90	95	105	-5.10	น้อย	ลดลง
6. พรหมพิชัย	Kgt.10	บ้านหนองบัว อำเภอเมือง	จังหวัดนครสวรรค์	11.00	300	5.65	-	-	5.35	N/A	N/A
7. บางปะกง	Kgt.3	บ้านกบินทร์บุรี อำเภอเมือง	จังหวัดปราจีนบุรี	10.20	658	0.43	9	8	-9.77	น้อย	เพิ่มขึ้น
8. ท่าเสา	X.15B	สะพานบ้านวังบก อำเภอท่าเสา	จังหวัดอุตรดิตถ์	12.00	930	3.44	15	19	-8.56	น้อย	ลดลง
9. ลำปำ	X.37A	บ้านท่าดินแดง อำเภอพรหมแดน	จังหวัดราชบุรี	10.76	489	5.98	65	35	-4.78	น้อย	เพิ่มขึ้น
10. โขกลาย	X.119A	บ้านป่าเมรุ อำเภอเมือง	จังหวัดราชบุรี	8.20	219	3.27	5	6	-4.93	น้อย	ลดลง

หมายเหตุ : เครื่องหมาย - หมายถึง ไม้ได้รับรายงาน



ข้อมูลจากเครื่องวัดคุณภาพน้ำ เป็นข้อมูลเพื่อใช้ในการเฝ้าระวังคุณภาพน้ำต้นสำหรับการผลิตน้ำประปาของกรุงเทพมหานคร  
 เกณฑ์ค่ามาตรฐาน: ความเค็ม < 0.25 g/l, ความนำไฟฟ้า < 500  $\mu\text{S/cm}$ , ออกซิเจนในน้ำ > 2 mg/l, กรด-ด่าง ระหว่าง 5-9  
 เกณฑ์มาตรฐานของกรมประมง และ อย. สัตว์เลี้ยง และ อย. สัตว์เลี้ยง: ความเค็ม < 1.80 g/l (อ้างอิงค่าคุณภาพน้ำ)  
 เกณฑ์สำหรับการเกษตร: ความเค็ม < 2 g/l, ความนำไฟฟ้า < 4,000  $\mu\text{S/cm}$

ปริมาณฝน 24 ชั่วโมง ที่ผ่านมา



กองพยากรณ์อากาศ กรมอุตุนิยมวิทยา กระทรวงดิจิทัลเพื่อเศรษฐกิจและสังคม		รายงานสรุปลักษณะอากาศ ประจำวันอังคารที่ 3 เมษายน พ.ศ. 2561 ออกประกาศเวลา 0500 น.
ภาค	เกณฑ์และปริมาณฝนเป็นมิลลิเมตร	อุณหภูมิเบื้องต้นจากเขตจังหวัด
เหนือ	มีฝนร้อยละ 40 ของพื้นที่ มากที่สุด 38.2 มม. ที่ อ.เมือง จ.ลำปาง	ต่ำสุด 8.5 ที่แม่ป๋าน ต.อ.เมือง จ.เชียงใหม่ ต่ำสุด 18.8 อ.สูงเม่น จ.ตาก สูงสุด 37.5 อ.เวียงป่าเป้า จ.แพร่
ตะวันออกเฉียงเหนือ	มีฝนร้อยละ 10 ของพื้นที่ มากที่สุด 0.1 มม. ที่ อ.ปากช่อง จ.นครราชสีมา	ต่ำสุด 12.0 เขตวิเศษ จ.บุรีรัมย์ ต่ำสุด 18.7 ต.หัวฝาย อ.เมือง จ.สกลนคร สูงสุด 35.6 อ.เมือง จ.อุดรธานี
กลาง	มีฝนร้อยละ 40 ของพื้นที่ มากที่สุด 60.1 มม. ที่ อ.หนองบัว จ.กาญจนบุรี	ต่ำสุด 24.0 อ.ท่าเรือ จ.พระนครศรีอยุธยา ต่ำสุด 36.0 ต.บัวชุม อ.ชัยบาดาล จ.ลพบุรี สูงสุด 35.6 อ.บึงสามพัน จ.ปราจีนบุรี
ตะวันออก	มีฝนร้อยละ 60 ของพื้นที่ มากที่สุด 34.2 มม. ที่ อ.เมือง จ.สระบุรี	ต่ำสุด 17.1 เขตวิเศษ จ.บุรีรัมย์ ต่ำสุด 23.2 อ.สนม จ.นครราชสีมา สูงสุด 35.6 อ.บึงสามพัน จ.ปราจีนบุรี
ใต้และตะวันออกเฉียงใต้	มีฝนร้อยละ 40 ของพื้นที่ มากที่สุด 6.1 มม. ที่ อ.อ่าว จ.นครศรีธรรมราช	ต่ำสุด 21.6 อ.เมือง จ.นราธิวาส สูงสุด 36.0 อ.ทุ่งหิน จ.สุราษฎร์ธานี
ใต้และตะวันตก	มีฝนร้อยละ 40 ของพื้นที่ มากที่สุด 3.9 มม. ที่ อ.เมือง จ.ศรีสะเกษ	ต่ำสุด 19.8 อ.เพนียด จ.กระบี่ สูงสุด 35.5 อ.เมือง จ.สุราษฎร์ธานี
กรุงเทพมหานครและปริมณฑล	มีฝนร้อยละ 60 ของพื้นที่ มากที่สุด 17.6 มม. ที่ ท่าอากาศยานดอนเมือง เขตดอนเมือง	ต่ำสุด 24.9 อ.คลองหลวง จ.ปทุมธานี สูงสุด 35.0 อ.คลองหลวง จ.ปทุมธานี

**พยากรณ์อากาศบริเวณอ่าวไทยและทะเลอันดามัน**

**อ่าวไทย** มีลมมาก กัมมันต์ของ ร้อยละ 40 ของพื้นที่  
 ทะเลมีคลื่นสูงประมาณ 1 เมตร บริเวณที่มีฝนฟ้าคะนองคลื่นสูง 1-2 เมตร

**ทะเลอันดามัน** มีลมมาก กัมมันต์ของ ร้อยละ 40 ของพื้นที่  
 ทะเลมีคลื่นสูงประมาณ 1 เมตร

**วันนี้** กรุงเทพมหานคร ความยาวที่วัดกลางวัน 18.30 น.  
 ประกาศอากาศฉบับเช้า และแพร่ภาพ จ.ภูเก็ต ความยาวที่วัดกลางวัน 18.36 น.

**วันพรุ่งนี้** ฝายลัด อ.ไจ้เขม จ.อุตรดิตถ์ ความยาวที่วัดกลางวัน 05.51 น.  
 อุทยานแห่งชาติอ่าวคุ้งกระเบน อ.บึง จ.ฉะเชิงเทรา ความยาวที่วัดกลางวัน 06.08 น.

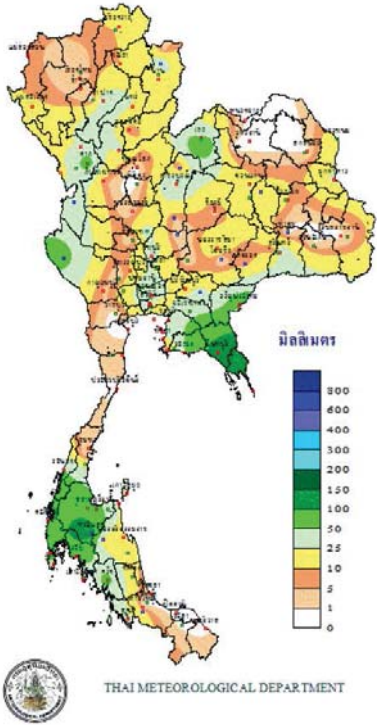
**สภาวะระดับน้ำแม่น้ำเจ้าพระยา** ที่หน้าสถานีวัดพระยาตากยังมีความเค็มโดยกรมอุทกศาสตร์เมื่อวันที่ 3 เมษายน และอีกหลายแห่ง

**วันนี้ (3 เม.ย. 61)**

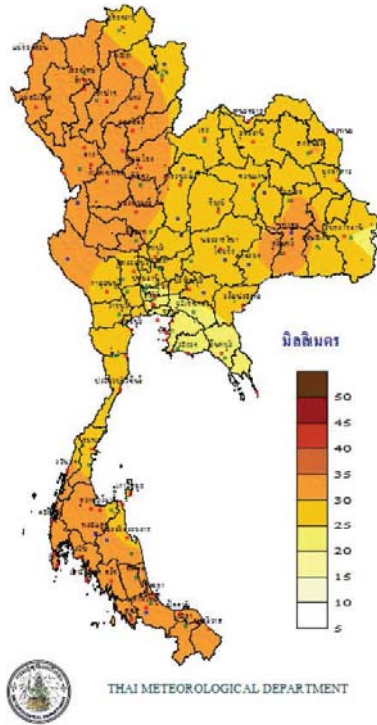
น้ำขึ้นเต็มที่ เวลา 07.47 น.	สูงกว่าระดับปานกลาง	- เมตร	96 เซนติเมตร
และเวลา 20.45 น.	สูงกว่าระดับปานกลาง	- เมตร	99 เซนติเมตร
น้ำลงเต็มที่ เวลา 02.49 น.	ต่ำกว่าระดับปานกลาง	- เมตร	15 เซนติเมตร
และเวลา 15.49 น.	ต่ำกว่าระดับปานกลาง	- เมตร	39 เซนติเมตร

http://climate.tmd.go.th/gge/gge/dailyrain\_sum\_th.png

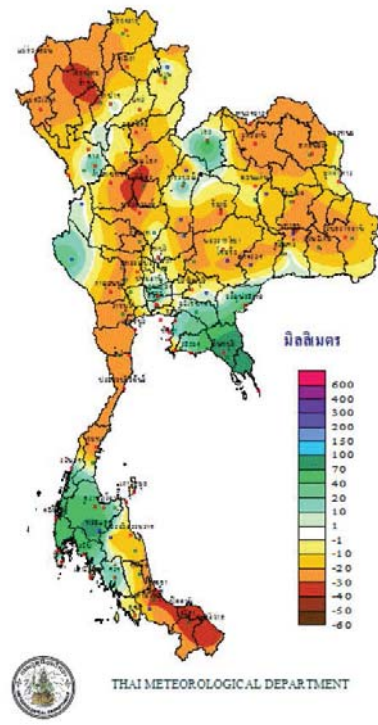
ปริมาณฝนสะสม  
ระหว่างวันที่ 27 มีนาคม - 2 เมษายน 2561



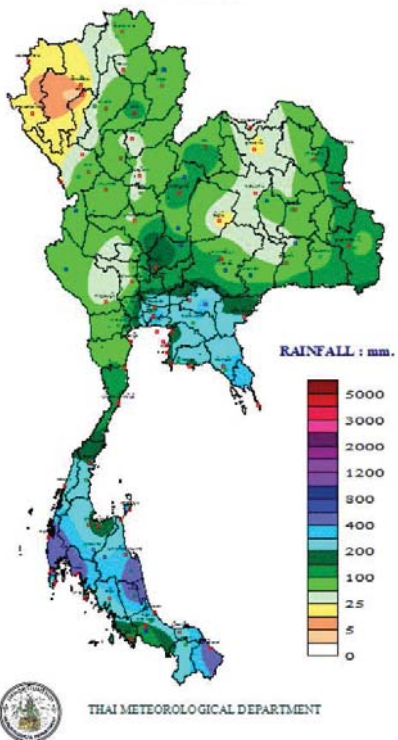
ศักยภาพการคายระเหยน้ำสะสม  
ระหว่างวันที่ 27 มีนาคม - 2 เมษายน 2561



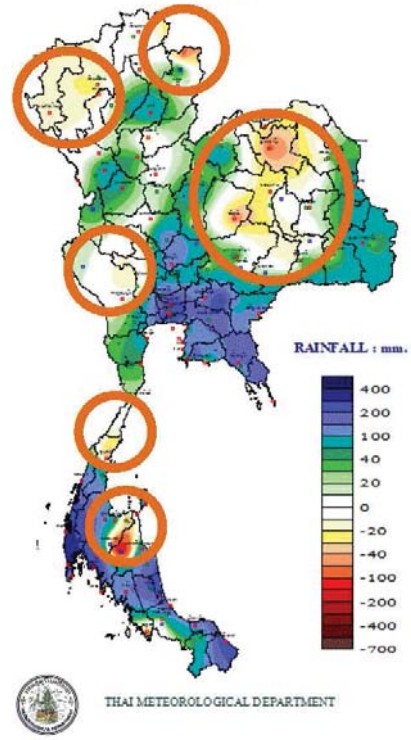
สมดุลน้ำ  
ระหว่างวันที่ 27 มีนาคม - 2 เมษายน 2561



TOTAL RAINFALL FROM 1 JANUARY  
TO 2 เมษายน 2018



DEPARTURE FROM NORMAL  
TO 2 เมษายน



# ปริมาณฝนสะสมปี

พ.ศ. ๒๕๖๐ และ ๒๕๖๑

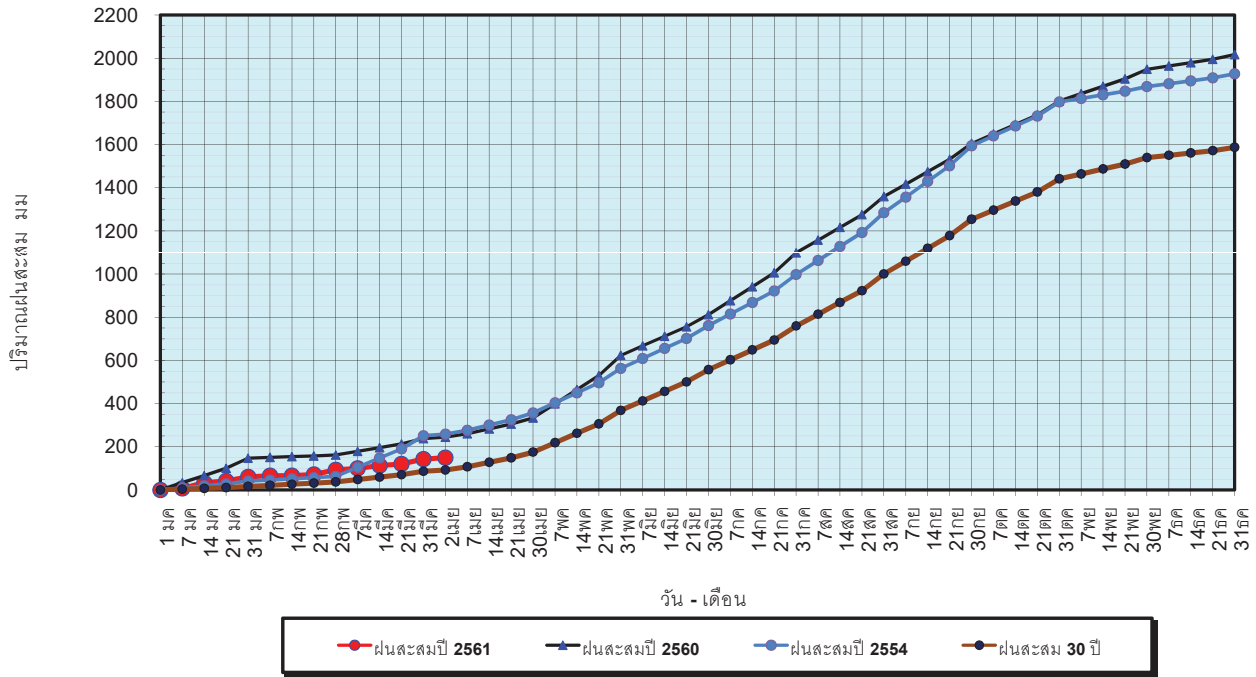
เทียบค่าเฉลี่ย ๓๐ ปี



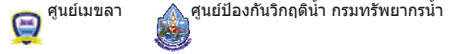


วันที่ 2 เมษายน 2561  
 ฝน30ปี = 92.81 มม. (สะสมทั้งปี = 1,587.70 มม.)  
 ปี60 = 244.03 มม. (สะสมทั้งปี = 2,016.75 มม.)  
 ปี61 = 149.39 มม.  
 เปรียบเทียบกับ ปี 60 **มีค่าน้อยกว่า** -94.64 มม.  
 เปรียบเทียบกับฝนเฉลี่ย 30 ปี **มีค่ามากกว่า** 56.58 มม.

ปริมาณฝนสะสมปี 2554-2560-2561 เทียบกับค่าเฉลี่ย 30 ปี

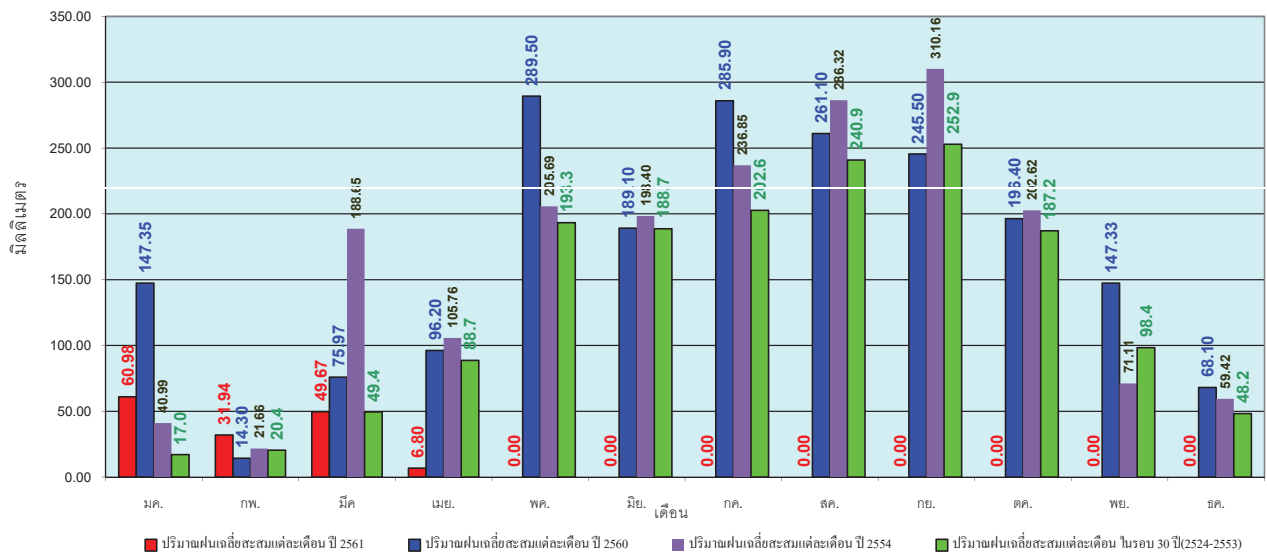


ข้อมูลจากกรมอุตุนิยมวิทยาจำนวน 122  
 สถานีข้อมูลปริมาณฝนสะสมถึง วันที่  
 2 เมษายน 2561



วันที่ 2 เมษายน 2561  
 ฝน30ปี = 92.81 มม. (สะสมทั้งปี = 1,587.50 มม.)  
 ปี60 = 244.03 มม. (สะสมทั้งปี = 2,016.75 มม.)  
 ปี61 = 149.39 มม.  
 เปรียบเทียบกับ ปี 60 **มีค่าน้อยกว่า** -94.64 มม.  
 เปรียบเทียบกับฝนเฉลี่ย 30 ปี **มีค่ามากกว่า** 56.58 มม.

ปริมาณฝนเฉลี่ยรายเดือนของประเทศ

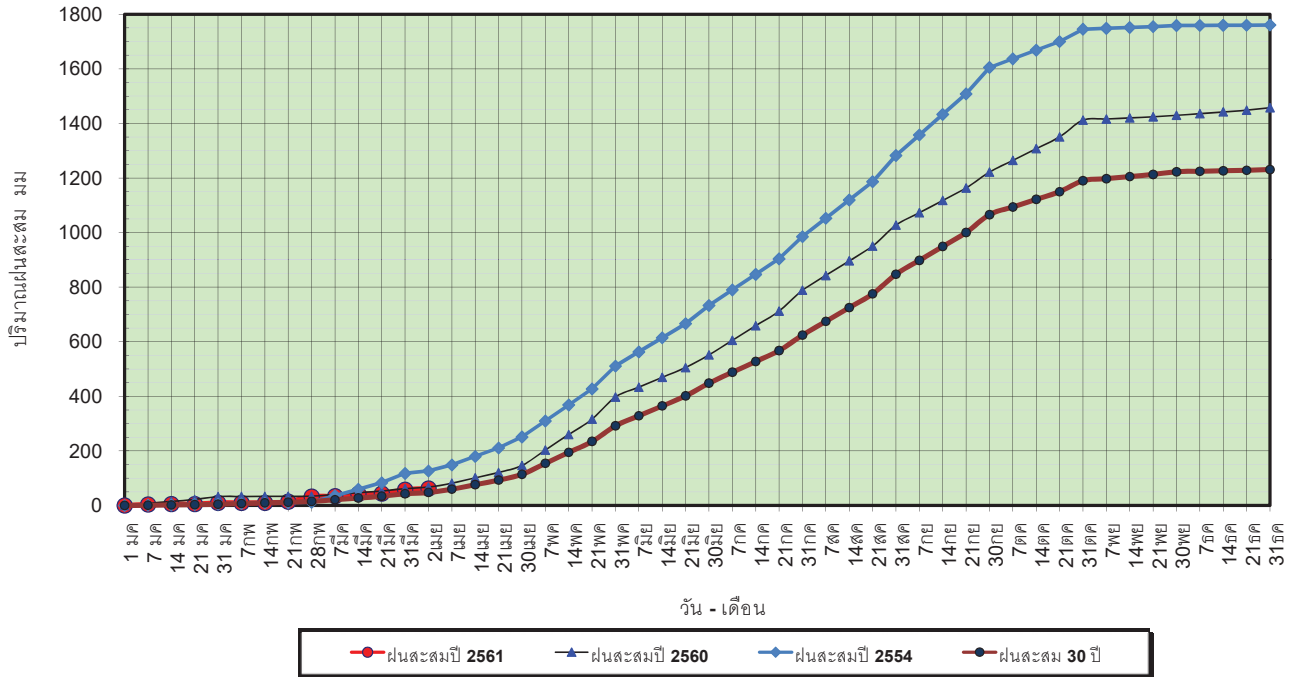


ข้อมูลจากกรมอุตุนิยมวิทยาจำนวน 122  
 สถานีข้อมูลปริมาณฝนสะสมถึง วันที่  
 2 เมษายน 2561



วันที่ 2 เมษายน 2561  
 ฝน30ปี = 47.85 มม. (สะสมทั้งปี = 1,230.90 มม.)  
 ปี60 = 67.25 มม. (สะสมทั้งปี = 1,457.30 มม.)  
 ปี61 = 62.50 มม.  
 เปรียบเทียบกับ ปี 60 **มีค่าน้อยกว่า** -4.75 มม.  
 เปรียบเทียบกับฝนเฉลี่ย 30 ปี **มีค่ามากกว่า** 14.64 มม.

**ปริมาณฝนสะสมภาคเหนือ**

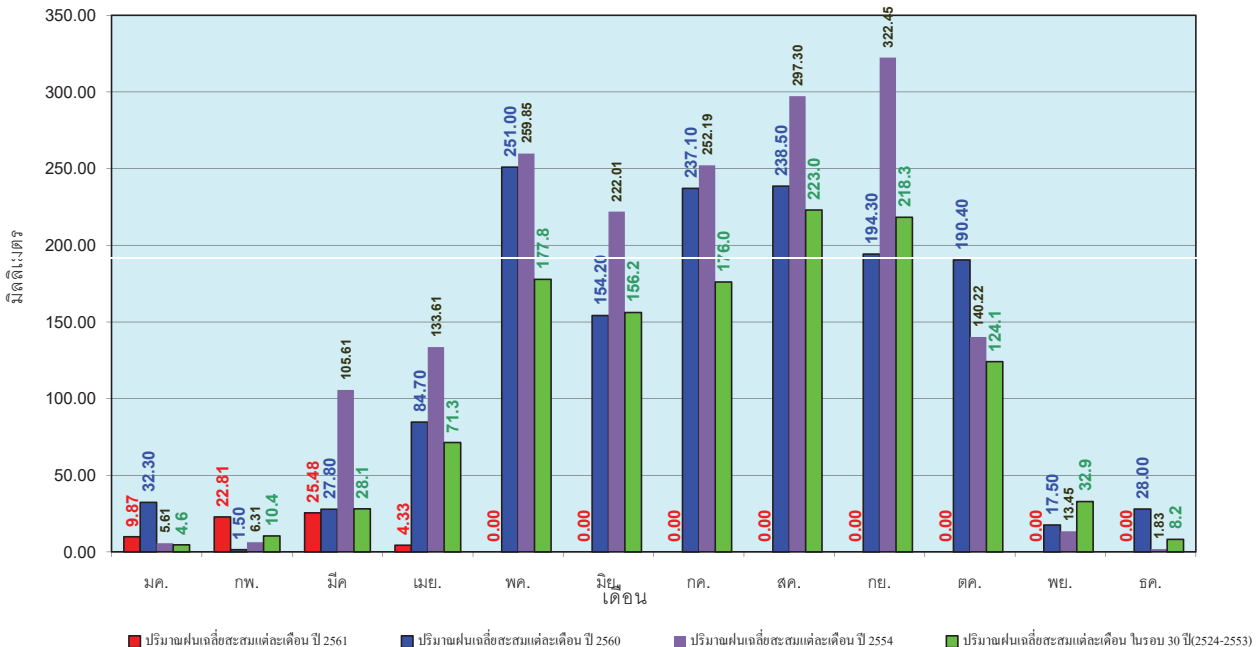


ข้อมูลจากกรมอุตุนิยมวิทยาจำนวน 32  
 สถานีข้อมูลปริมาณฝนสะสมถึง วันที่  
 2 เมษายน 2561



วันที่ 2 เมษายน 2561  
 ฝน30ปี = 47.85 มม. (สะสมทั้งปี = 1,230.90 มม.)  
 ปี60 = 67.25 มม. (สะสมทั้งปี = 1,457.30 มม.)  
 ปี61 = 62.50 มม.  
 เปรียบเทียบกับ ปี 60 **มีค่าน้อยกว่า** -4.75 มม.  
 เปรียบเทียบกับฝนเฉลี่ย 30 ปี **มีค่ามากกว่า** 14.64 มม.

**ปริมาณฝนเฉลี่ยสะสมรายเดือน ภาคเหนือ**

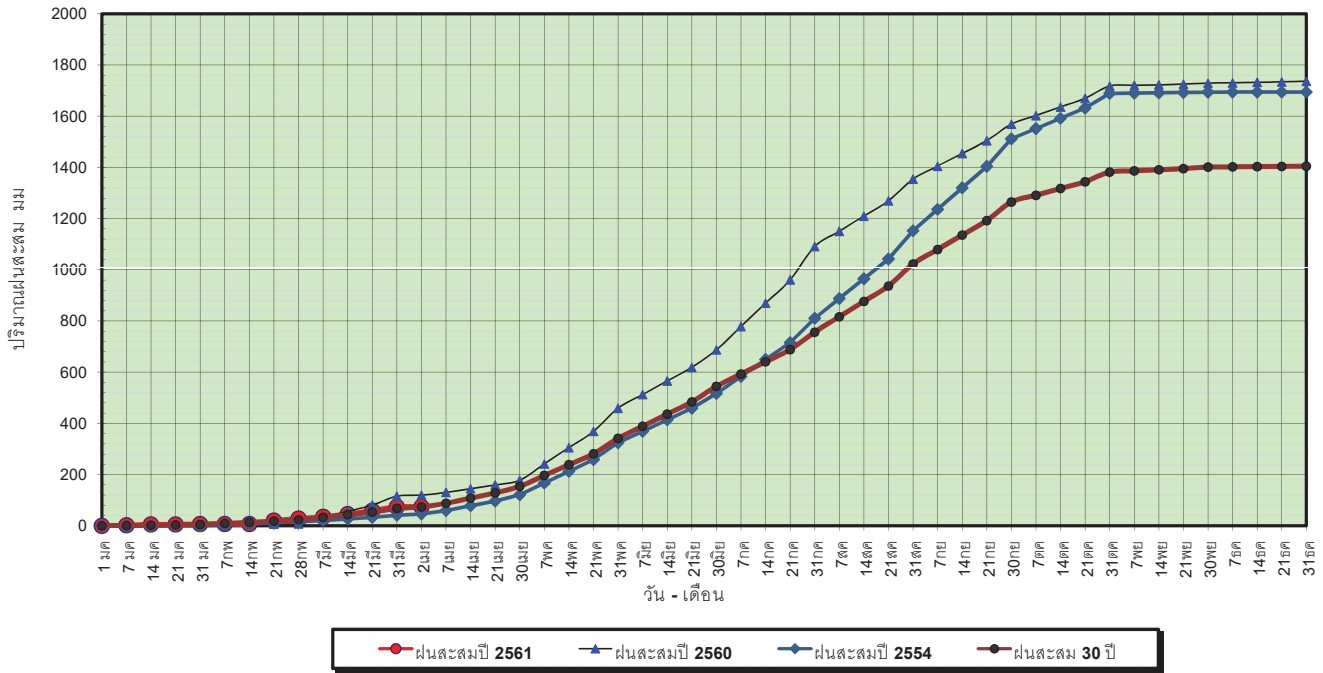


ข้อมูลจากกรมอุตุนิยมวิทยาจำนวน 32  
 สถานีข้อมูลปริมาณฝนสะสมถึง วันที่  
 2 เมษายน 2561



วันที่ 2 เมษายน 2561  
 ฝน30ปี = 73.75 มม. (สะสมทั้งปี = 1,404.50 มม.)  
 ปี60 = 119.67 มม. (สะสมทั้งปี = 1,736.60 มม.)  
 ปี61 = 74.28 มม.  
 เปรียบเทียบกับ ปี 60 **มีค่าน้อยกว่า** -45.39 มม.  
 เปรียบเทียบกับฝนเฉลี่ย 30 ปี **มีค่ามากกว่า** 0.53 มม.

### ปริมาณฝนสะสมภาคตะวันออกเฉียงเหนือ



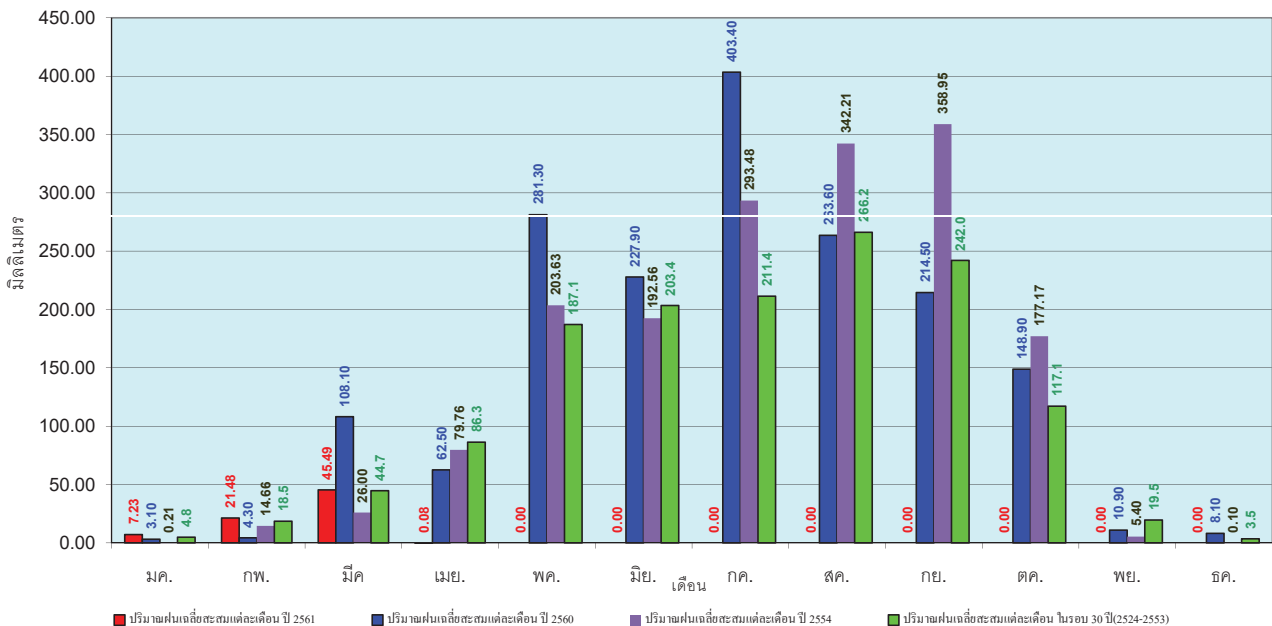
ข้อมูลจากกรมอุตุนิยมวิทยาจำนวน 28  
 สถานีข้อมูลปริมาณฝนสะสมถึง วันที่  
 2 เมษายน 2561



ศูนย์เมฆขลา ศูนย์ป้องกันวิกฤตน้ำ กรมทรัพยากรน้ำ

วันที่ 2 เมษายน 2561  
 ฝน30ปี = 73.75 มม. (สะสมทั้งปี = 1,404.50 มม.)  
 ปี60 = 119.67 มม. (สะสมทั้งปี = 1,736.60 มม.)  
 ปี61 = 74.28 มม.  
 เปรียบเทียบกับ ปี 60 **มีค่าน้อยกว่า** -45.39 มม.  
 เปรียบเทียบกับฝนเฉลี่ย 30 ปี **มีค่ามากกว่า** 0.53 มม.

### ปริมาณฝนเฉลี่ยสะสมรายเดือน ภาคตะวันออกเฉียงเหนือ



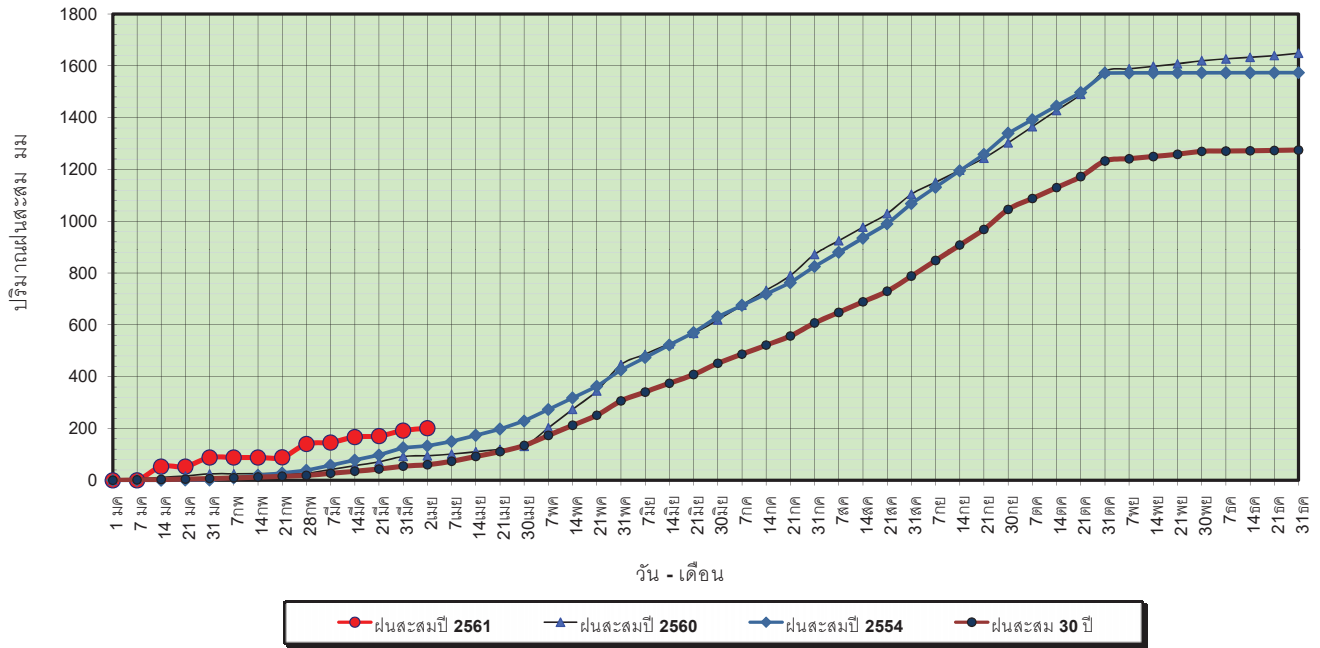
ข้อมูลจากกรมอุตุนิยมวิทยาจำนวน 28  
 สถานีข้อมูลปริมาณฝนสะสมถึง วันที่  
 2 เมษายน 2561



ศูนย์เมฆขลา ศูนย์ป้องกันวิกฤตน้ำ กรมทรัพยากรน้ำ

วันที่ 2 เมษายน 2561  
 ฝน30ปี = 60.31 มม. (สะสมทั้งปี = 1,275.20 มม.)  
 ปี60 = 94.63 มม. (สะสมทั้งปี = 1,649.10 มม.)  
 ปี61 = 201.50 มม.  
 เปรียบเทียบกับ ปี 60 มีค่ามากกว่า 106.87 มม.  
 เปรียบเทียบกับฝนเฉลี่ย 30 ปี มีค่ามากกว่า 141.19 มม.

### ปริมาณฝนสะสมภาคกลาง



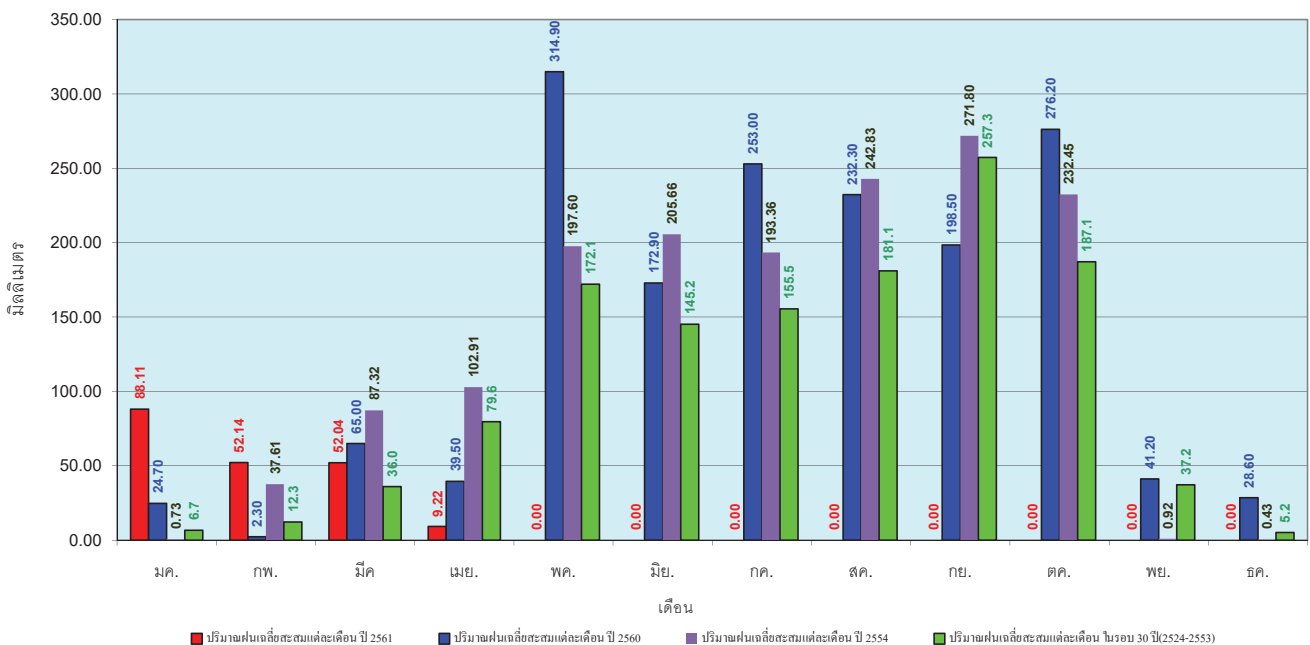
ข้อมูลจากกรมอุตุนิยมวิทยาจำนวน 13  
 สถานีข้อมูลปริมาณฝนสะสมถึง วันที่  
 2 เมษายน 2561



ศูนย์เมฆลา ศูนย์ป้องกันวิกฤตน้ำ กรมทรัพยากรน้ำ

วันที่ 2 เมษายน 2561  
 ฝน30ปี = 60.31 มม. (สะสมทั้งปี = 1,275.20 มม.)  
 ปี60 = 94.63 มม. (สะสมทั้งปี = 1,649.10 มม.)  
 ปี61 = 201.50 มม.  
 เปรียบเทียบกับ ปี 60 มีค่ามากกว่า 106.87 มม.  
 เปรียบเทียบกับฝนเฉลี่ย 30 ปี มีค่ามากกว่า 141.19 มม.

### ปริมาณฝนเฉลี่ยสะสมรายเดือน ภาคกลาง



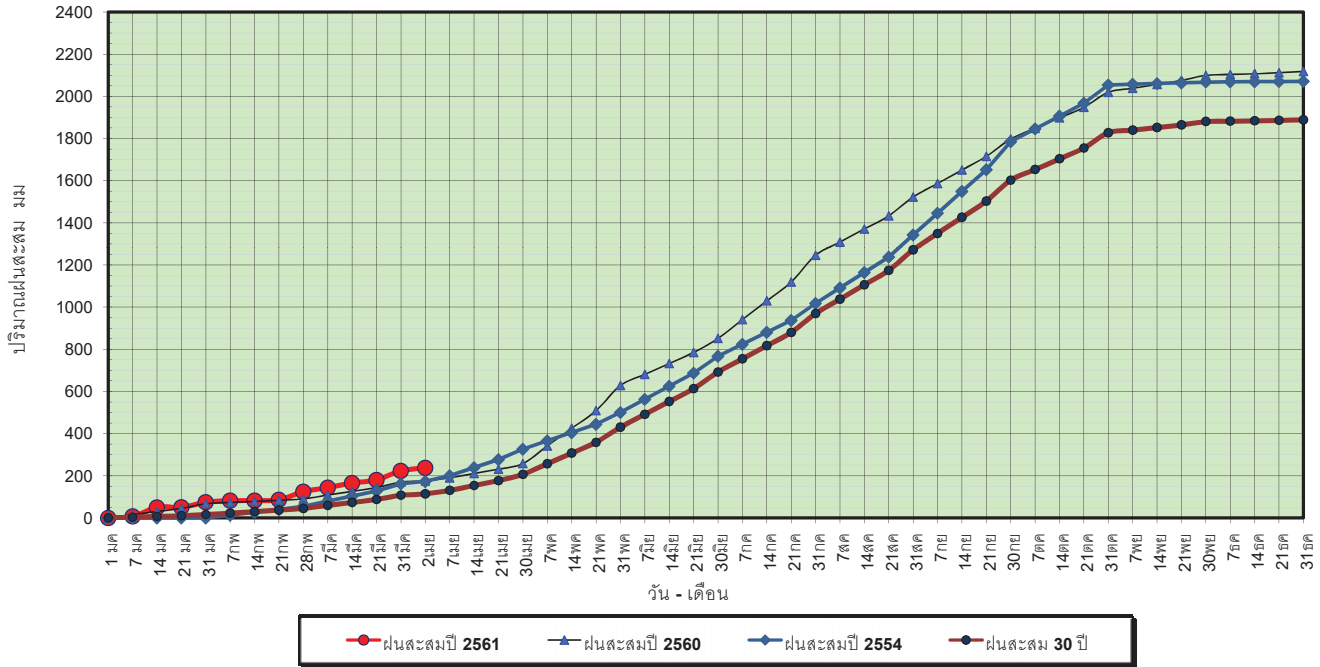
ข้อมูลจากกรมอุตุนิยมวิทยาจำนวน 13  
 สถานีข้อมูลปริมาณฝนสะสมถึง วันที่  
 2 เมษายน 2561



ศูนย์เมฆลา ศูนย์ป้องกันวิกฤตน้ำ กรมทรัพยากรน้ำ

วันที่ 2 เมษายน 2561  
 ฝน30ปี = 114.59 มม. (สะสมทั้งปี = 1,888.80 มม.)  
 ปี60 = 175.56 มม. (สะสมทั้งปี = 2,118.10 มม.)  
 ปี61 = 237.68 มม.  
 เปรียบเทียบกับ ปี 60 มีค่ามากกว่า 62.12 มม.  
 เปรียบเทียบกับฝนเฉลี่ย 30 ปี มีค่ามากกว่า 123.09 มม.

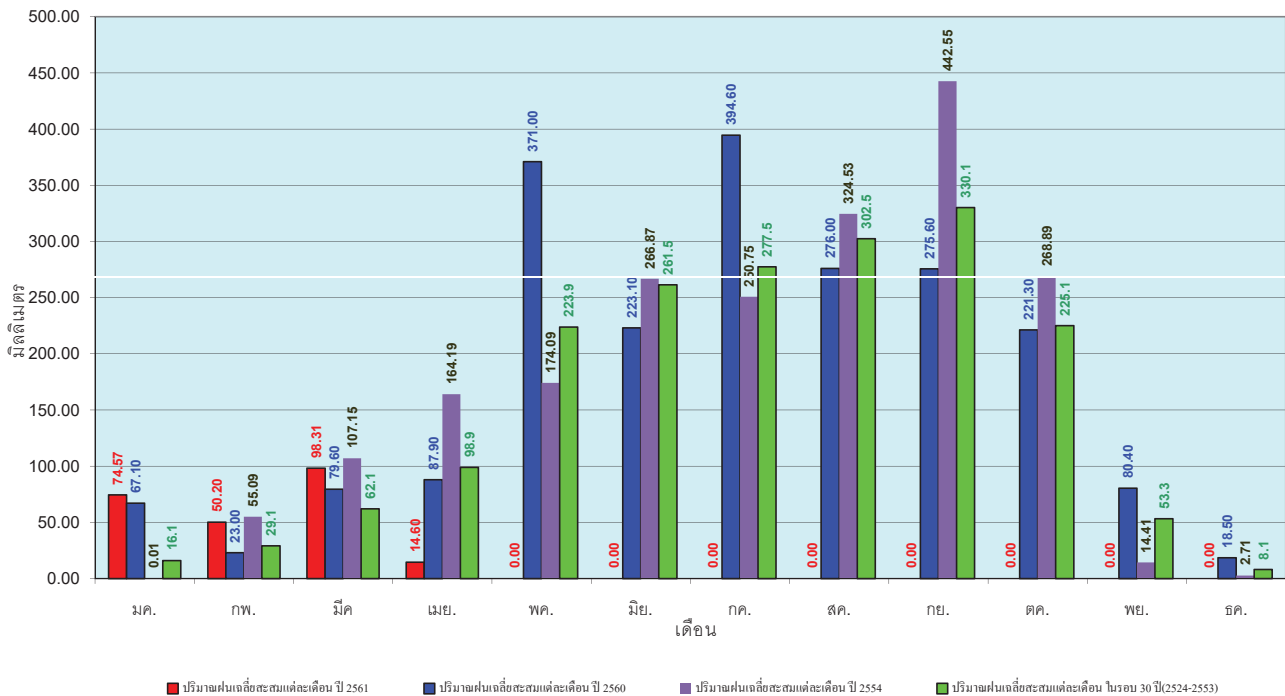
### ปริมาณฝนสะสมภาคตะวันออกเฉียงเหนือ



ข้อมูลจากกรมอุตุนิยมวิทยาจำนวน 15  
 สถานีข้อมูลปริมาณฝนสะสมถึง วันที่  
 2 เมษายน 2561

วันที่ 2 เมษายน 2561  
 ฝน30ปี = 114.59 มม. (สะสมทั้งปี = 1,888.80 มม.)  
 ปี60 = 175.56 มม. (สะสมทั้งปี = 2,118.10 มม.)  
 ปี61 = 237.68 มม.  
 เปรียบเทียบกับ ปี 60 มีค่ามากกว่า 62.12 มม.  
 เปรียบเทียบกับฝนเฉลี่ย 30 ปี มีค่ามากกว่า 123.09 มม.

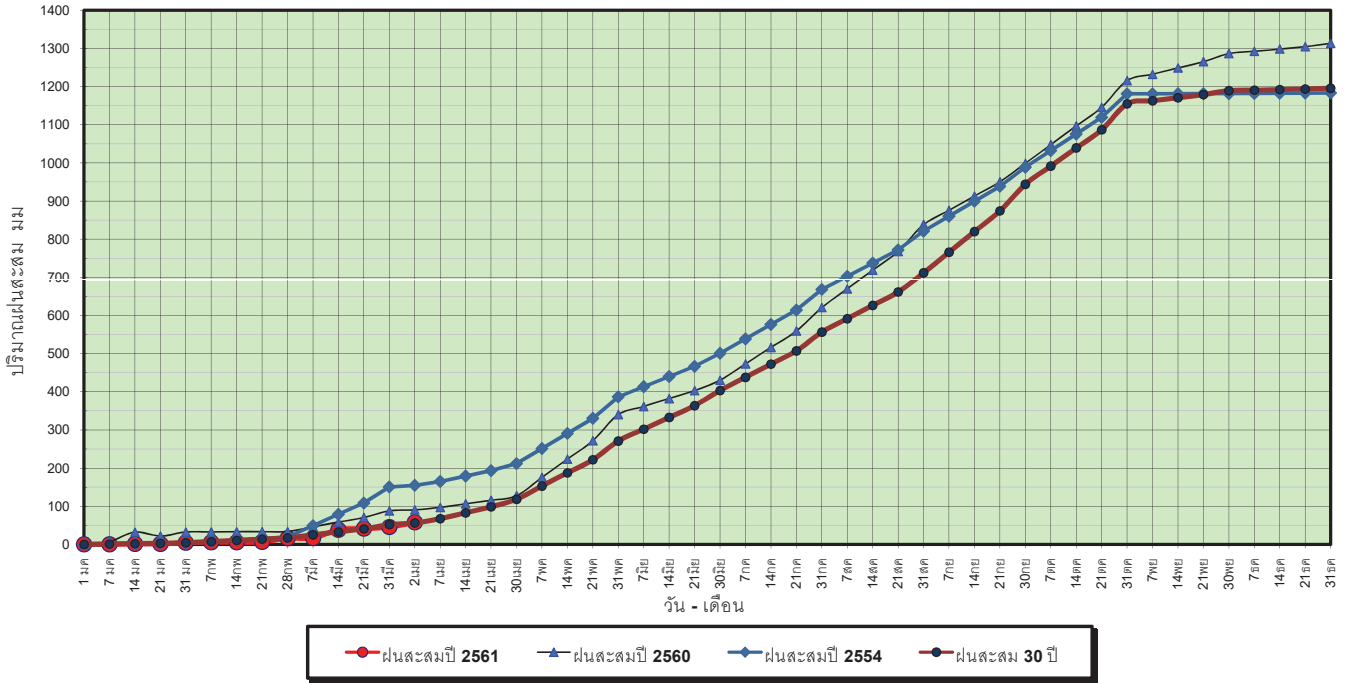
### ปริมาณฝนเฉลี่ยสะสมรายเดือน ภาคตะวันออกเฉียงเหนือ



ข้อมูลจากกรมอุตุนิยมวิทยาจำนวน 15  
 สถานีข้อมูลปริมาณฝนสะสมถึง วันที่  
 2 เมษายน 2561

วันที่ 2 เมษายน 2561  
 ฝน30ปี = 56.22 มม. (สะสมทั้งปี = 1,195.72 มม.)  
 ปี60 = 90.57 มม. (สะสมทั้งปี = 1,313.32 มม.)  
 ปี61 = 57.94 มม.  
 เปรียบเทียบกับ ปี 60 **มีค่าน้อยกว่า** -32.63 มม.  
 เปรียบเทียบกับฝนเฉลี่ย 30 ปี **มีค่ามากกว่า** 1.72 มม.

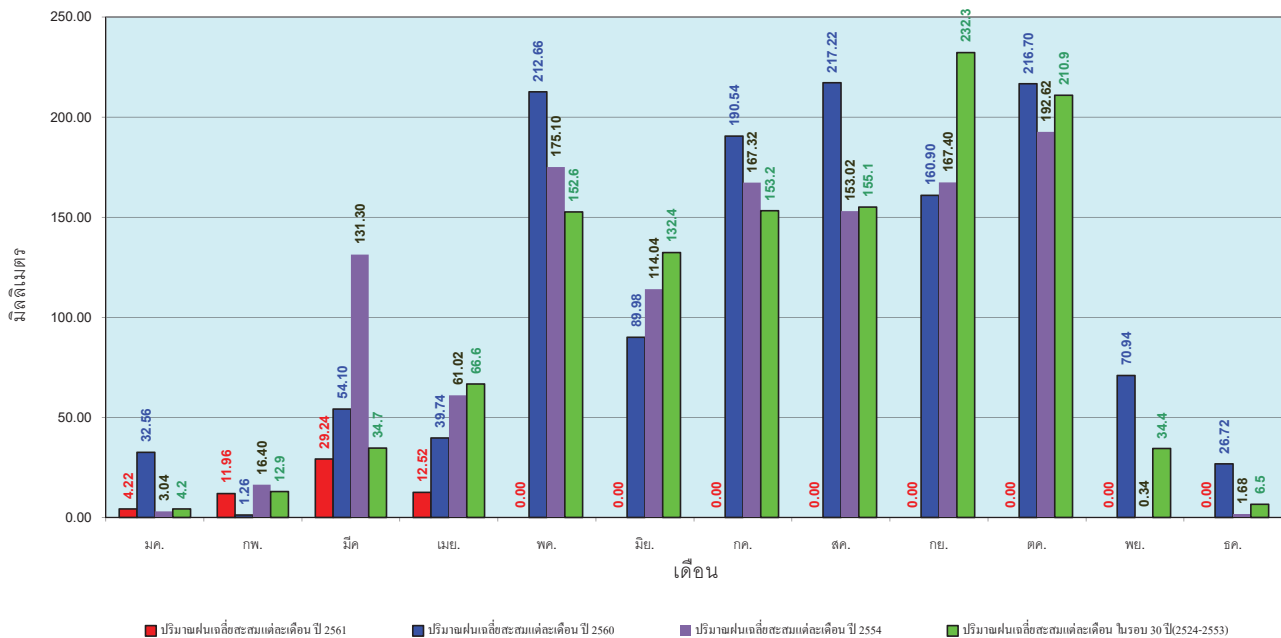
**ปริมาณฝนสะสมภาคตะวันตก**



ข้อมูลจากกรมอุตุนิยมวิทยาจำนวน 5  
 สถานีข้อมูลปริมาณฝนสะสมถึง วันที่  
 2 เมษายน 2561

วันที่ 2 เมษายน 2561  
 ฝน30ปี = 56.22 มม. (สะสมทั้งปี = 1,195.72 มม.)  
 ปี60 = 90.57 มม. (สะสมทั้งปี = 1,313.32 มม.)  
 ปี61 = 57.94 มม.  
 เปรียบเทียบกับ ปี 60 **มีค่าน้อยกว่า** -32.63 มม.  
 เปรียบเทียบกับฝนเฉลี่ย 30 ปี **มีค่ามากกว่า** 1.72 มม.

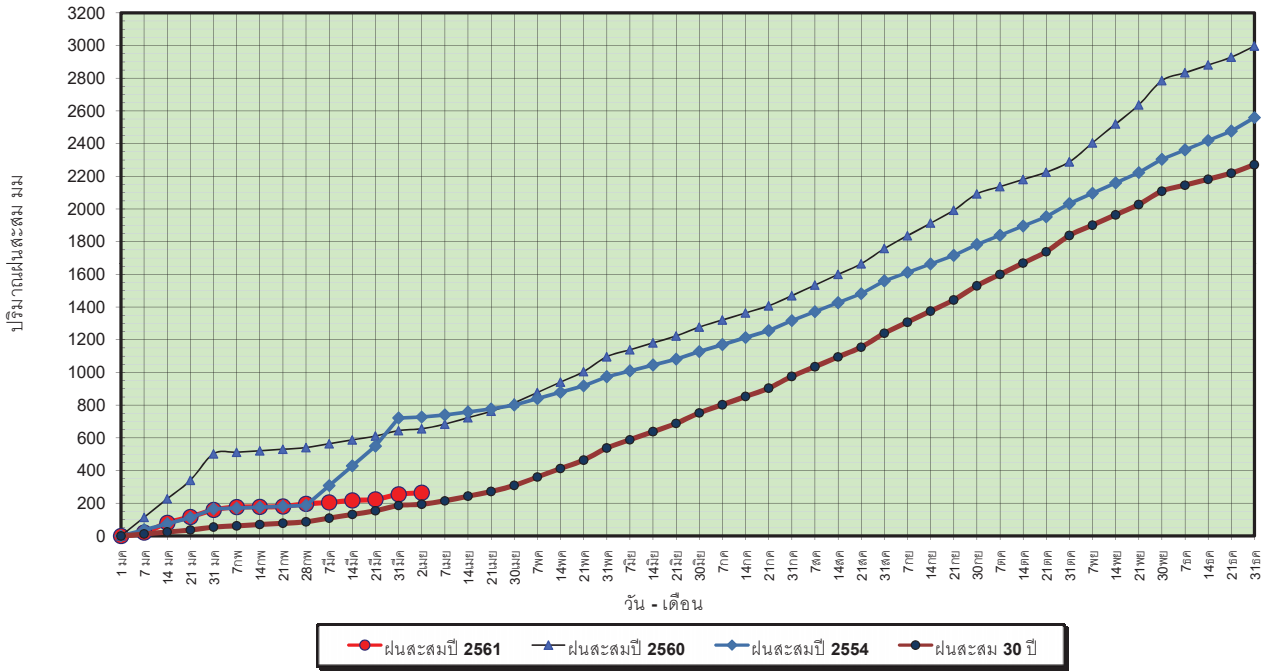
**ปริมาณฝนเฉลี่ยสะสมรายเดือน ภาคตะวันตก**



ข้อมูลจากกรมอุตุนิยมวิทยาจำนวน 5  
 สถานีข้อมูลปริมาณฝนสะสมถึง วันที่  
 2 เมษายน 2561

วันที่ 2 เมษายน 2561  
 ฝน30ปี = 194.58 มม. (สะสมทั้งปี = 2,271.55 มม.)  
 ปี60 = 655.58 มม. (สะสมทั้งปี = 2,997.15 มม.)  
 ปี61 = 264.54 มม.  
 เปรียบเทียบกับ ปี 60 **มีค่าน้อยกว่า** -391.04 มม.  
 เปรียบเทียบกับฝนเฉลี่ย 30 ปี **มีค่ามากกว่า** 69.96 มม.

**ปริมาณฝนสะสมภาคใต้**

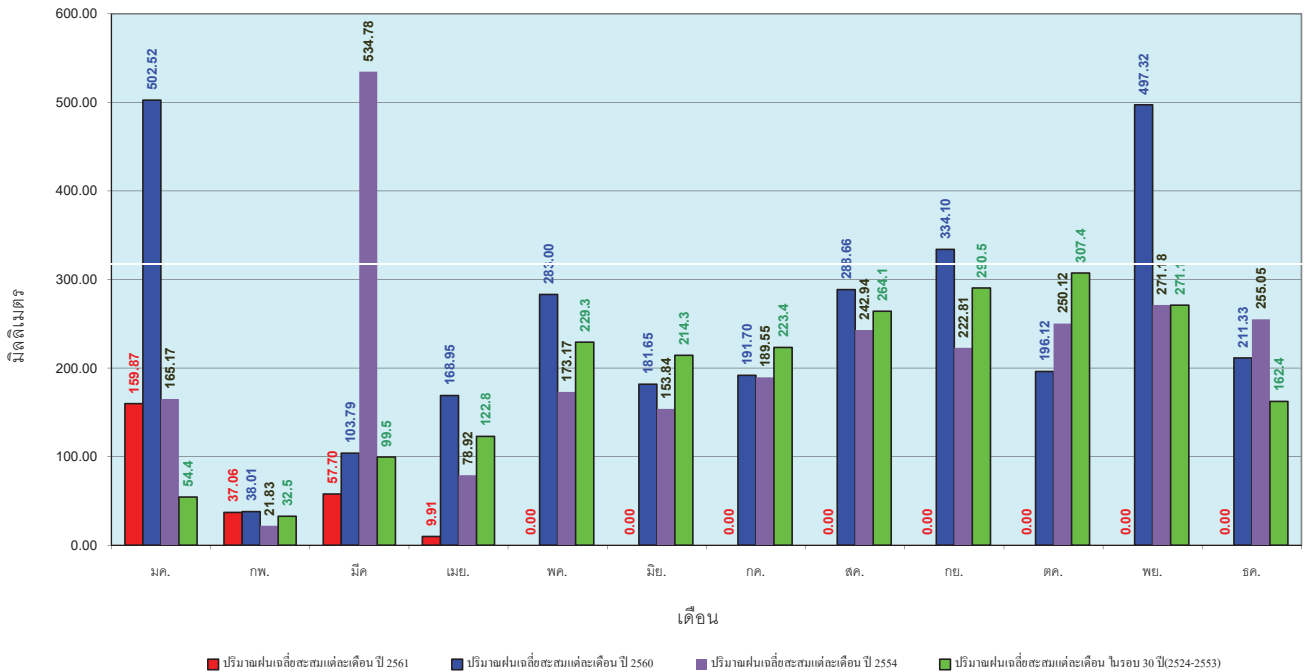


ข้อมูลจากกรมอุตุนิยมวิทยาจำนวน 29  
 สถานีข้อมูลปริมาณฝนสะสมถึง วันที่  
 2 เมษายน 2561



วันที่ 2 เมษายน 2561  
 ฝน30ปี = 194.58 มม. (สะสมทั้งปี = 2,271.55 มม.)  
 ปี60 = 655.58 มม. (สะสมทั้งปี = 2,997.15 มม.)  
 ปี61 = 264.54 มม.  
 เปรียบเทียบกับ ปี 60 **มีค่าน้อยกว่า** -391.04 มม.  
 เปรียบเทียบกับฝนเฉลี่ย 30 ปี **มีค่ามากกว่า** 69.96 มม.

**ปริมาณฝนเฉลี่ยสะสมรายเดือน ภาคใต้**



ข้อมูลจากกรมอุตุนิยมวิทยาจำนวน 29  
 สถานีข้อมูลปริมาณฝนสะสมถึง วันที่  
 2 เมษายน 2561



สถานการณ์น้ำในอ่างเก็บน้ำ  
ขนาดใหญ่ และขนาดกลาง

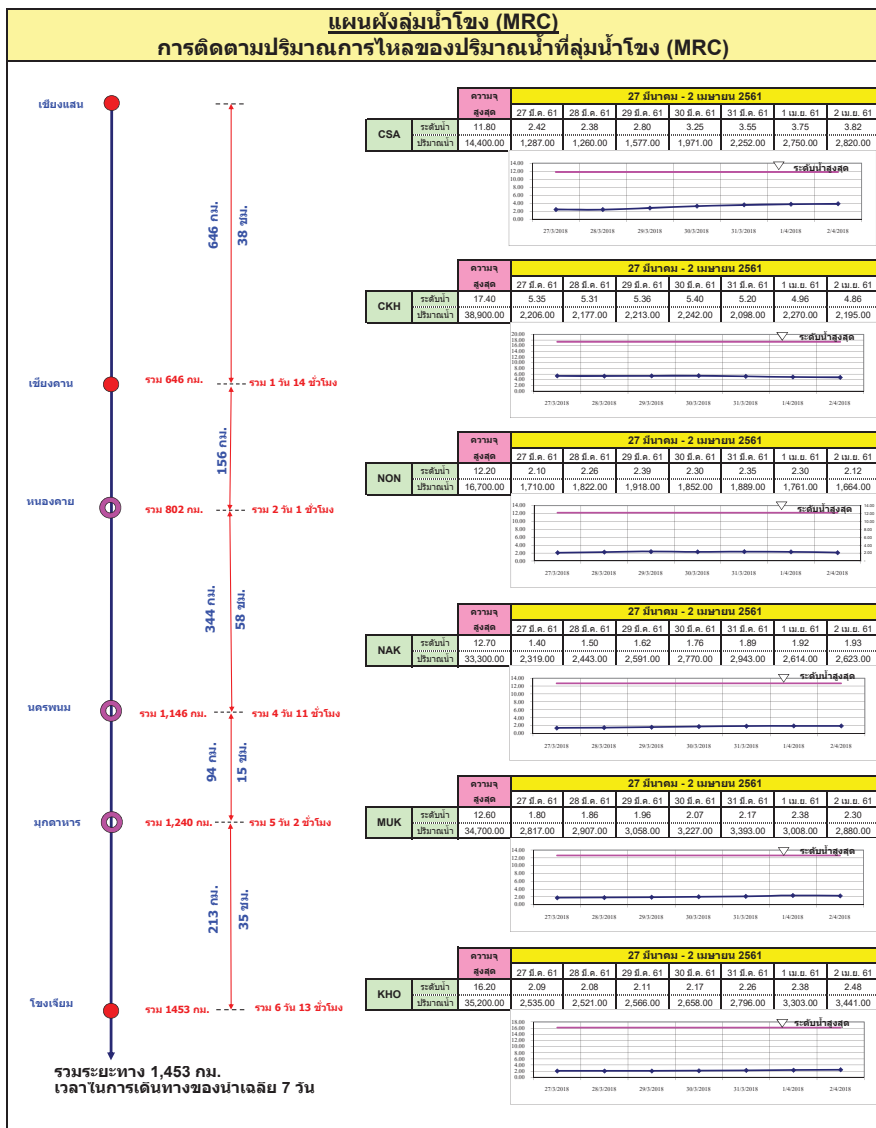
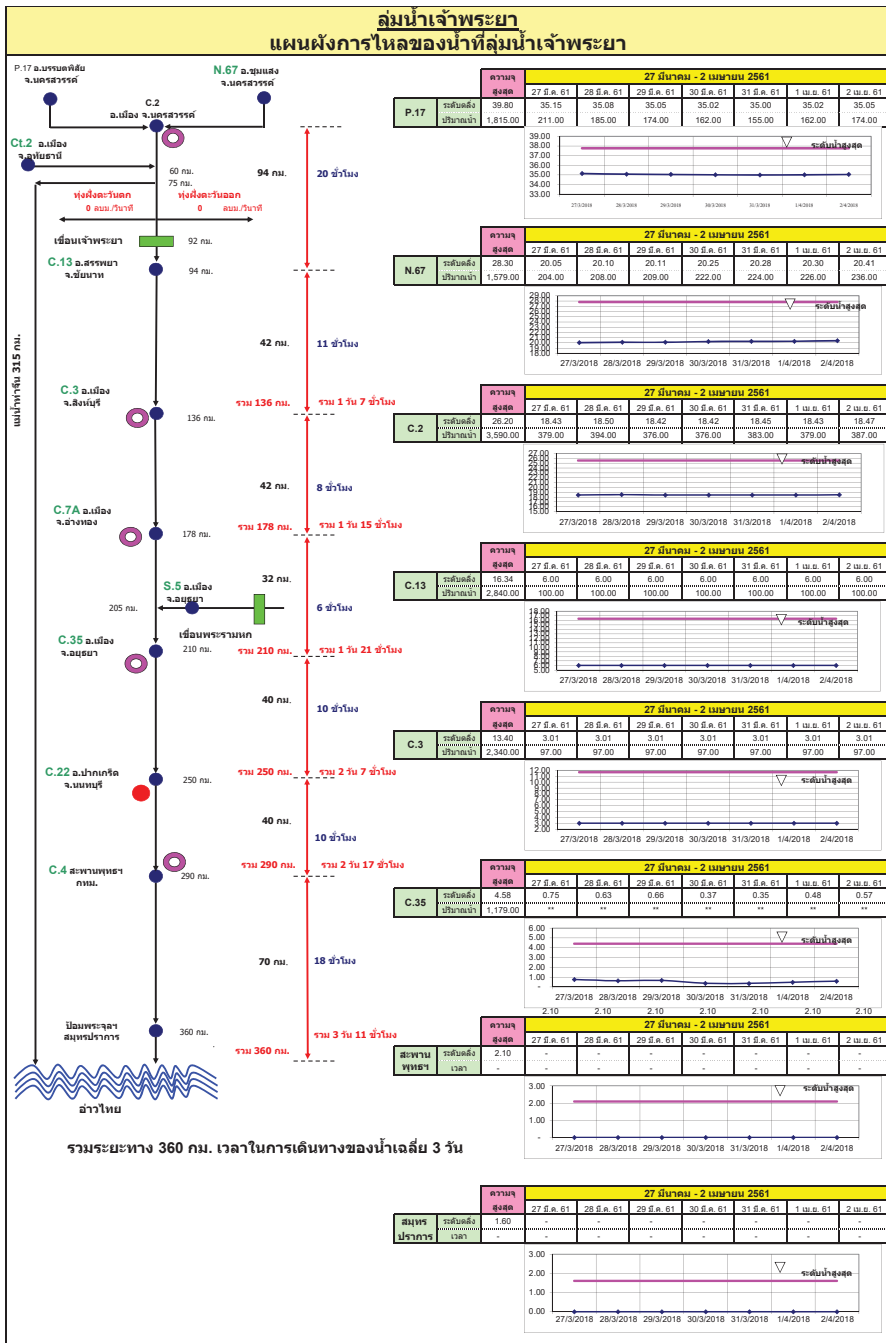


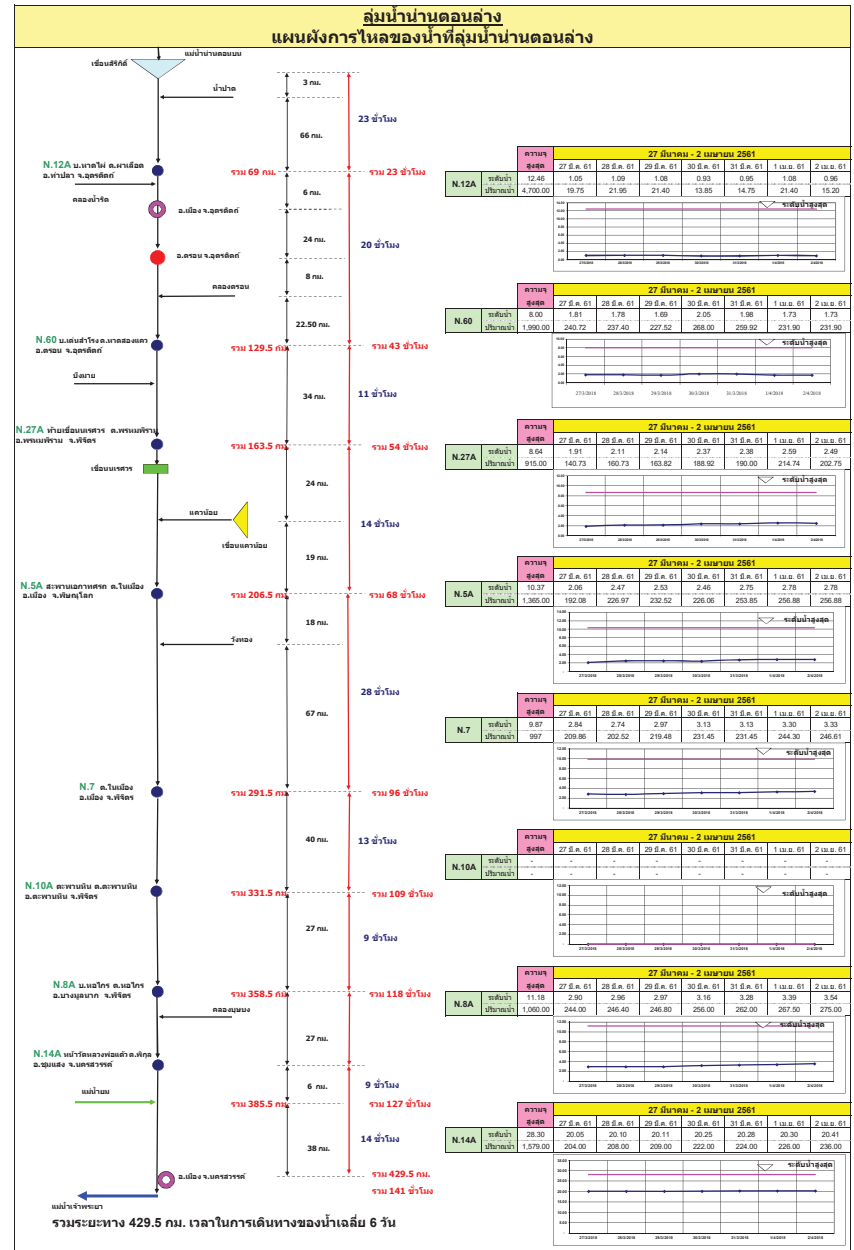
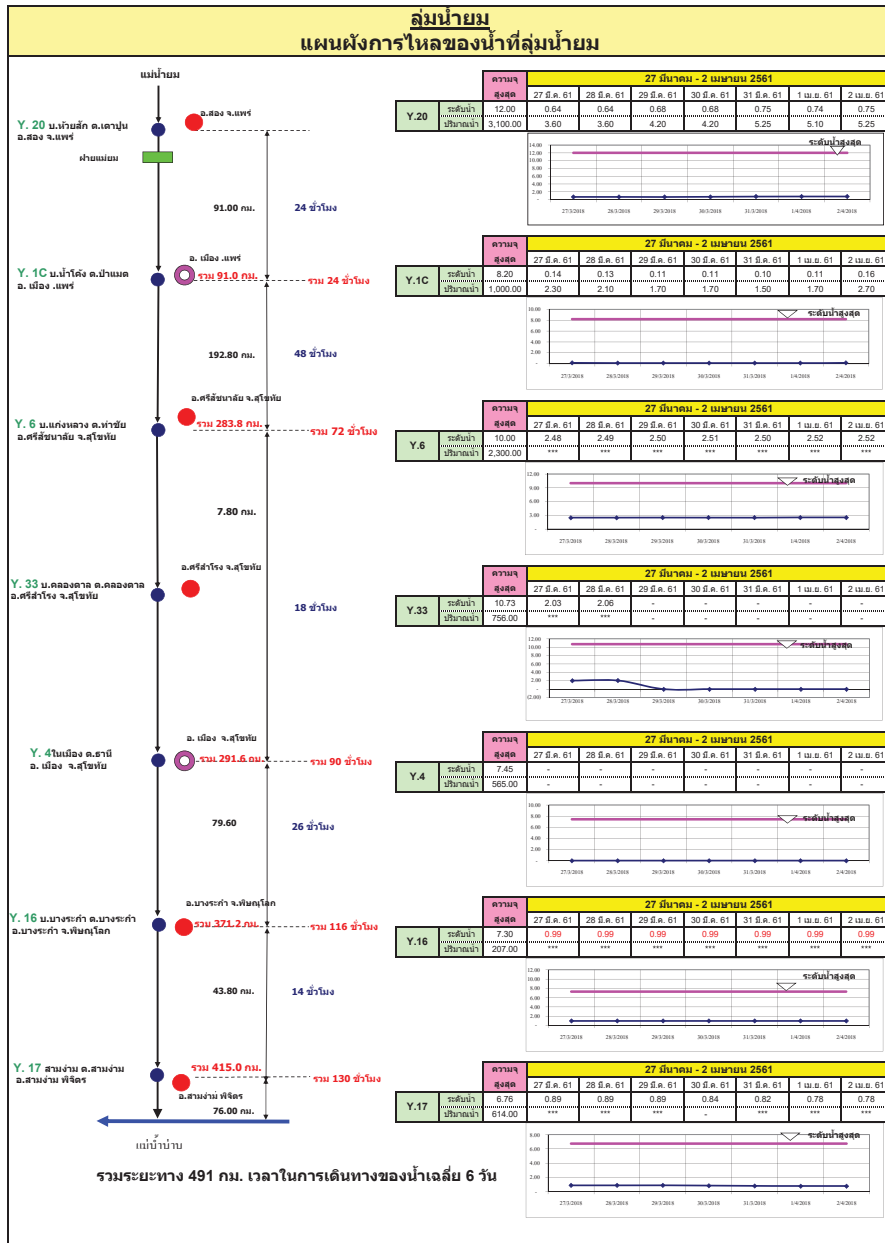




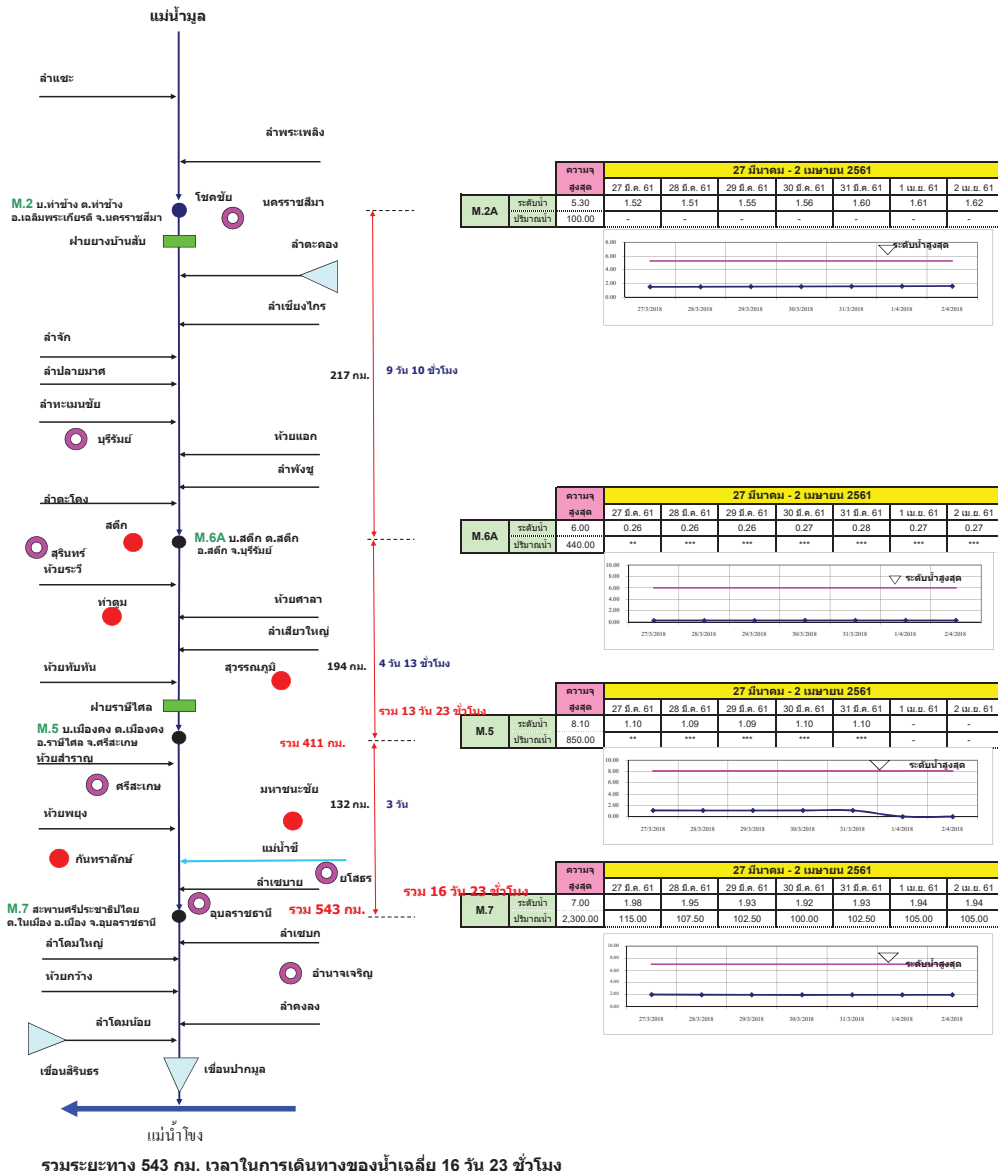
# สถานการณ์น้ำในลำน้ำ



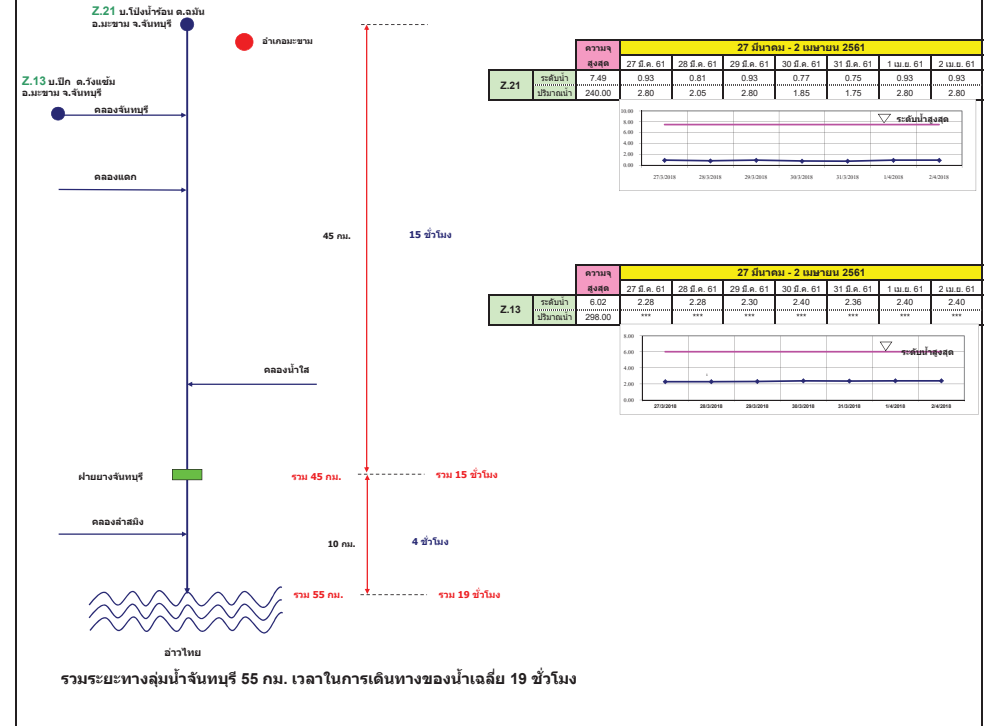


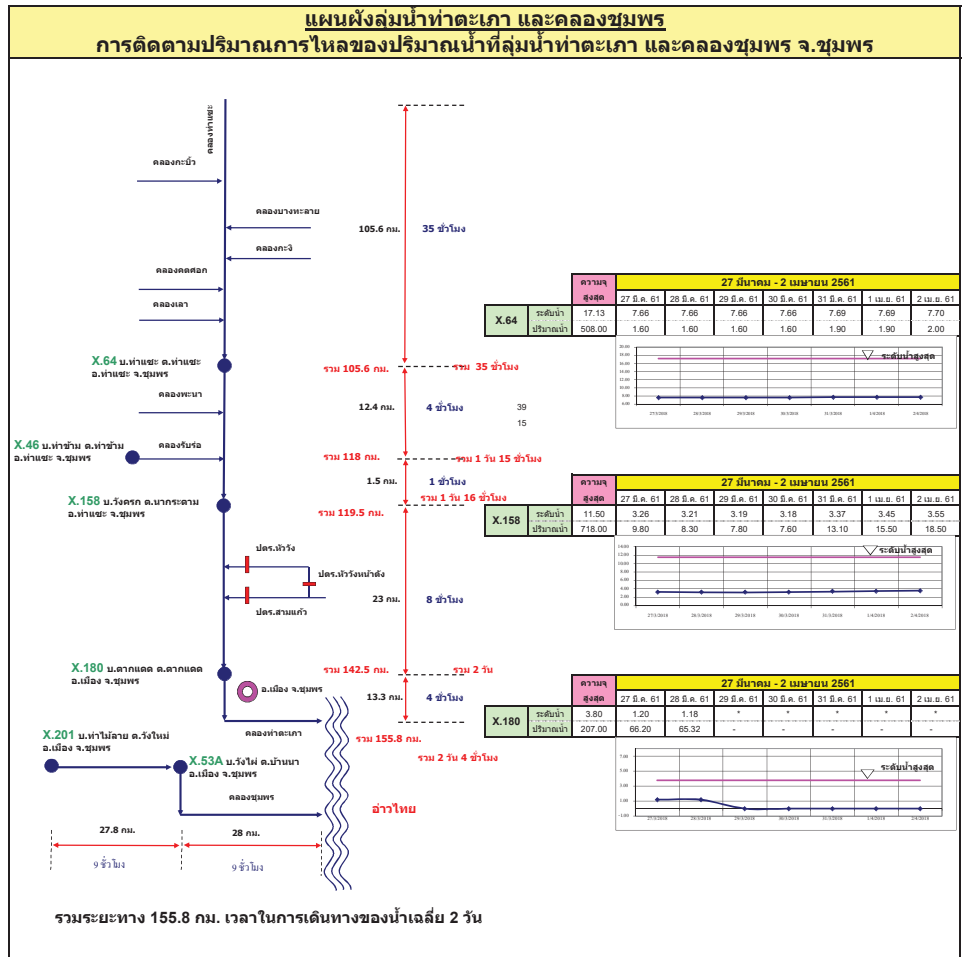
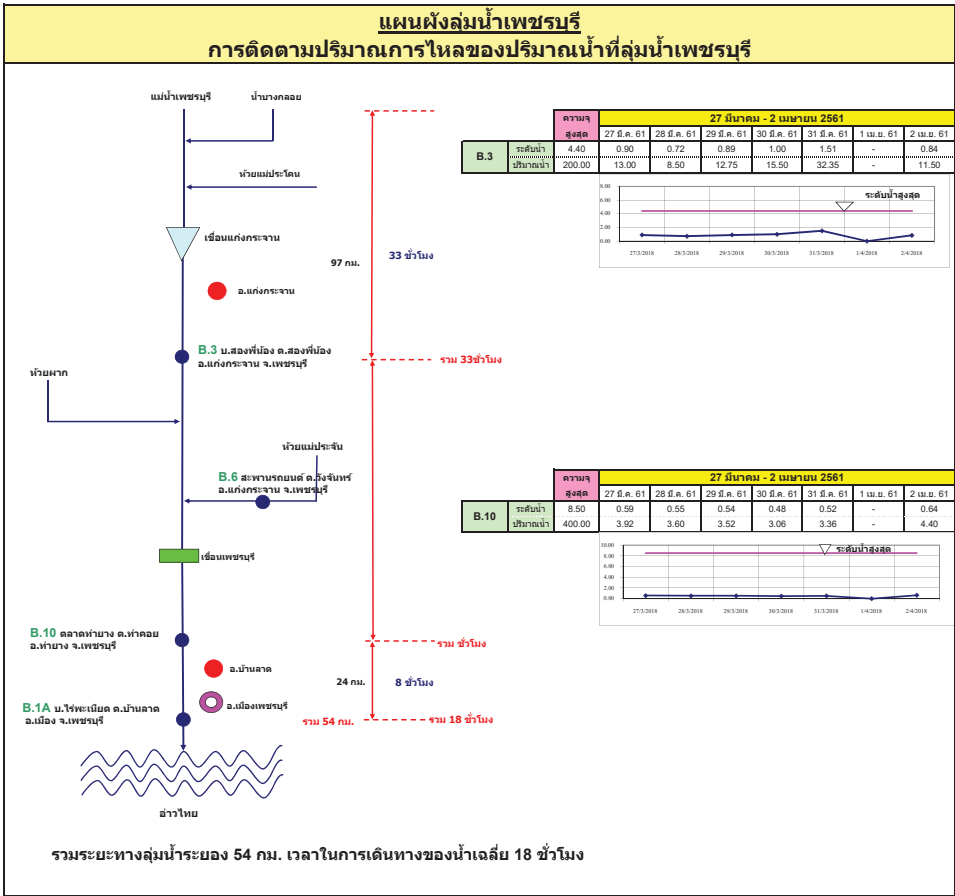


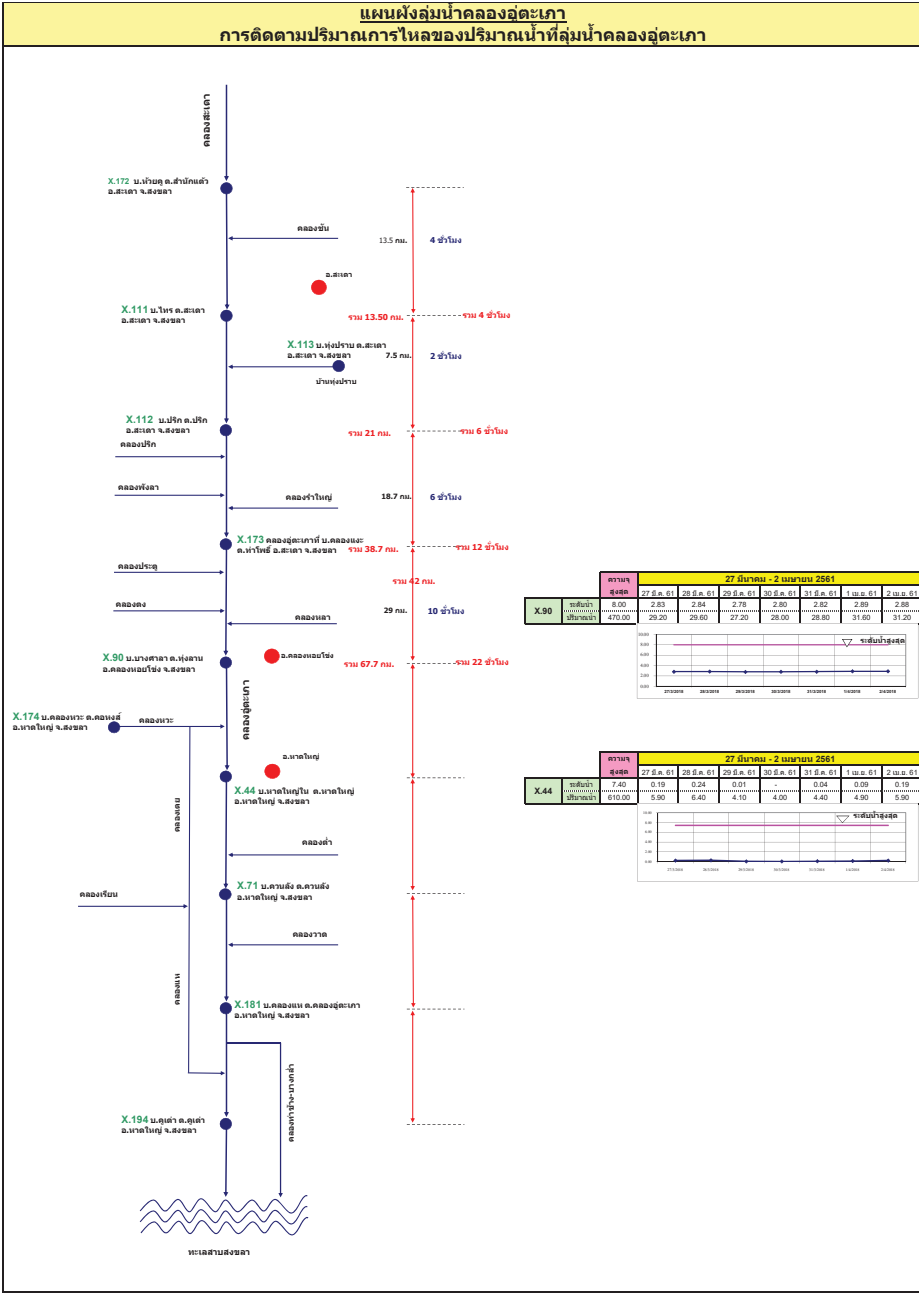
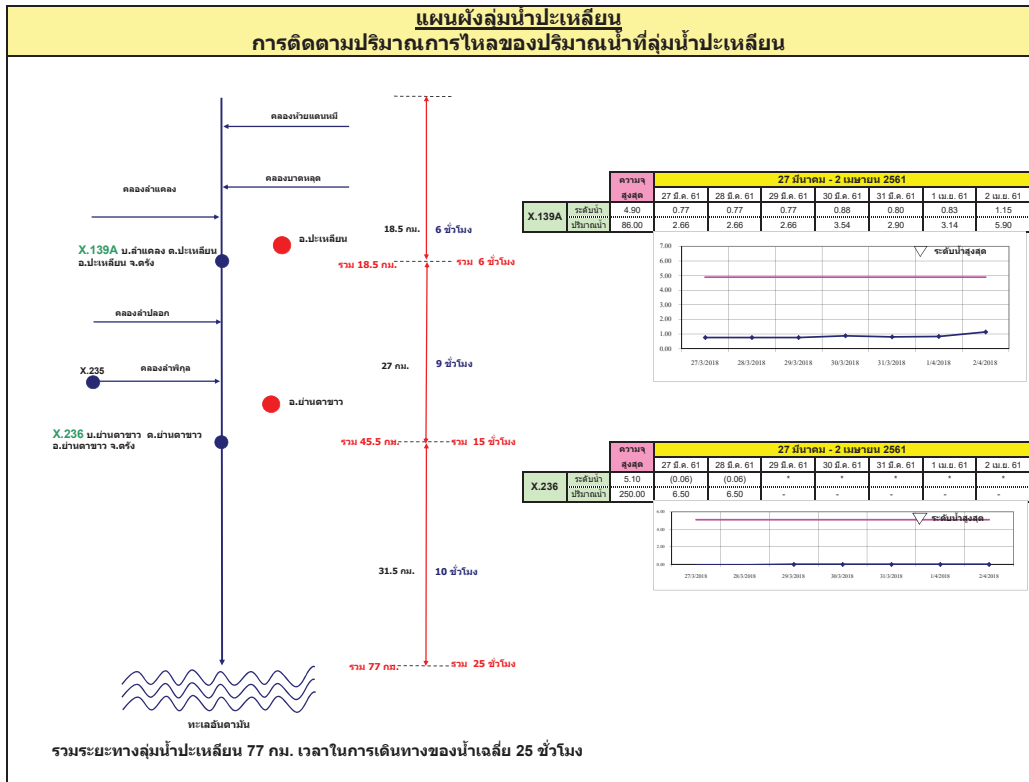
## ลุ่มน้ำมูล การติดตามปริมาณการไหลของปริมาณน้ำที่ลุ่มน้ำมูล



## แผนผังลุ่มน้ำจันทบุรี การติดตามปริมาณการไหลของปริมาณน้ำที่ลุ่มน้ำจันทบุรี







รายงานสถานการณ์น้ำ  
รายลุ่มน้ำ







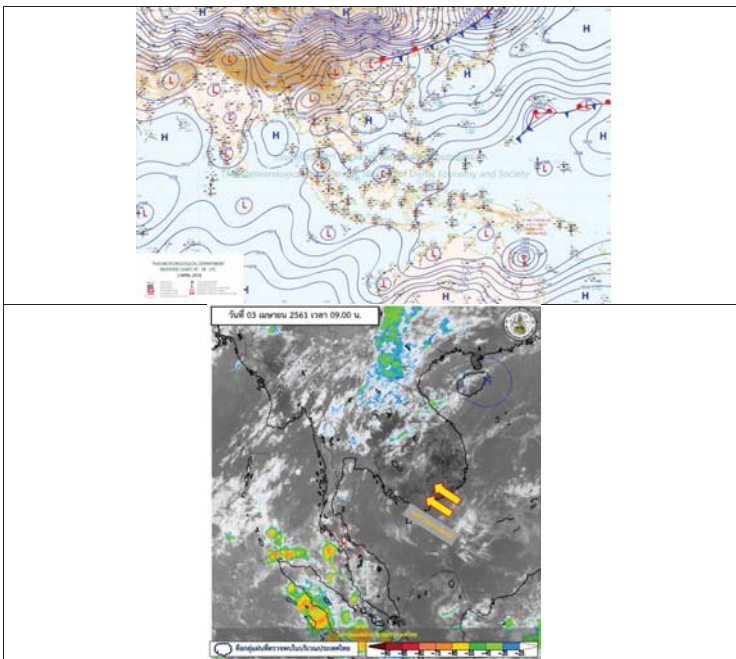
## รายงานสถานการณ์น้ำและคาดการณ์น้ำในพื้นที่ ลุ่มน้ำโขง-ชี-มูล วันที่ 3 เมษายน 2561

### 1. พยากรณ์อากาศ

ตารางที่ 1 พยากรณ์อากาศ วันที่ 3 เมษายน 2561

ภาคตะวันออกเฉียงเหนือ	มีเมฆเป็นส่วนมาก กับมีฝนฟ้าคะนอง ร้อยละ 10 ของพื้นที่ ส่วนมากบริเวณจังหวัดเลย ชัยภูมิ และนครราชสีมา
	อุณหภูมิต่ำสุด 21-25 องศาเซลเซียส
	อุณหภูมิสูงสุด 33-35 องศาเซลเซียส
	ลมตะวันออกเฉียงใต้ ความเร็ว 10-30 กม./ชม.

ที่มา : [https://www.tmd.go.th/daily\\_forecast.php](https://www.tmd.go.th/daily_forecast.php)



รูปที่ 1 พยากรณ์อากาศ วันที่ 3 เม.ช. 2561



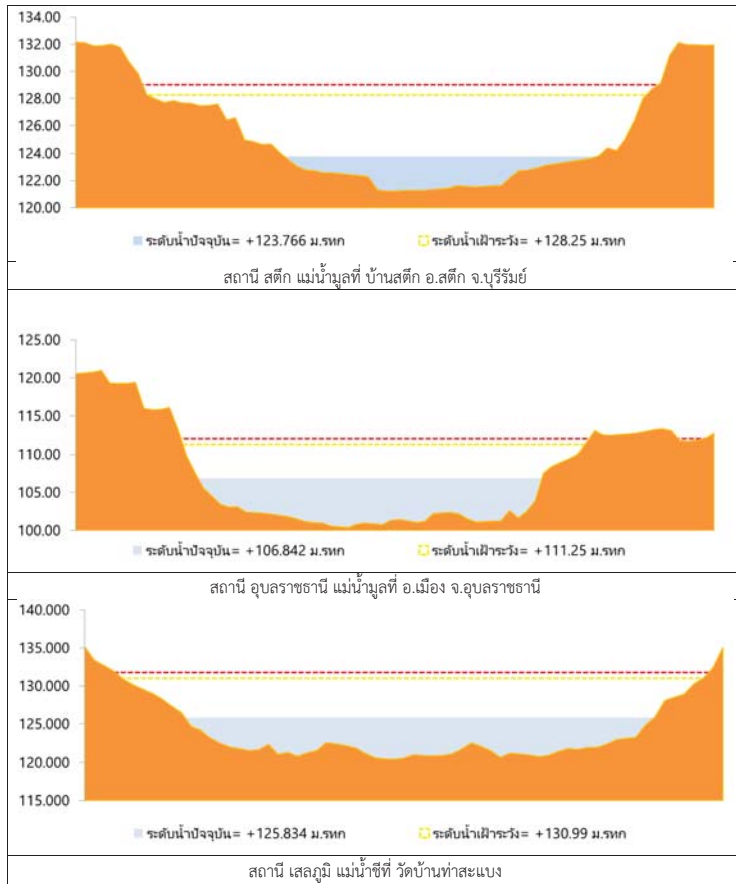
### 2. สรุประดับน้ำรายวัน

วันที่	จังหวัด	พื้นที่	3 เม.ย. 61						4 เม.ย. 61							
			ค่าเช้า	ค่าบ่าย	ค่ากลางคืน	ค่าเช้า	ค่าบ่าย	ค่ากลางคืน	ค่าเช้า	ค่าบ่าย	ค่ากลางคืน	ค่าเช้า	ค่าบ่าย	ค่ากลางคืน		
1	บุรีรัมย์	บ้านกรวด	137.65	138.40	138.87	138.83	139.04	139.07	139.10	139.10	139.16	139.21	139.20	139.20	ไม่พบ	ไม่พบ
2	บุรีรัมย์	บ้านกรวด	137.25	137.00	136.53	136.30	136.33	136.36	136.38	136.38	136.36	136.35	136.34	136.34	136.34	136.34
3	บุรีรัมย์	บ้านกรวด	136.79	136.74	136.50	136.48	136.34	136.20	136.17	136.17	136.14	136.14	136.14	136.14	136.14	136.14
4	บุรีรัมย์	บ้านกรวด	136.85	136.70	136.37	136.09	136.03	136.08	136.10	136.10	136.14	136.14	136.14	136.14	136.14	136.14
5	บุรีรัมย์	บ้านกรวด	136.35	136.00	135.77	135.04	134.77	134.28	134.27	134.27	134.24	134.24	134.24	134.24	134.24	134.24
6	บุรีรัมย์	บ้านกรวด	136.15	135.00	134.69	134.09	134.02	134.03	134.04	134.04	134.04	134.04	134.04	134.04	134.04	134.04

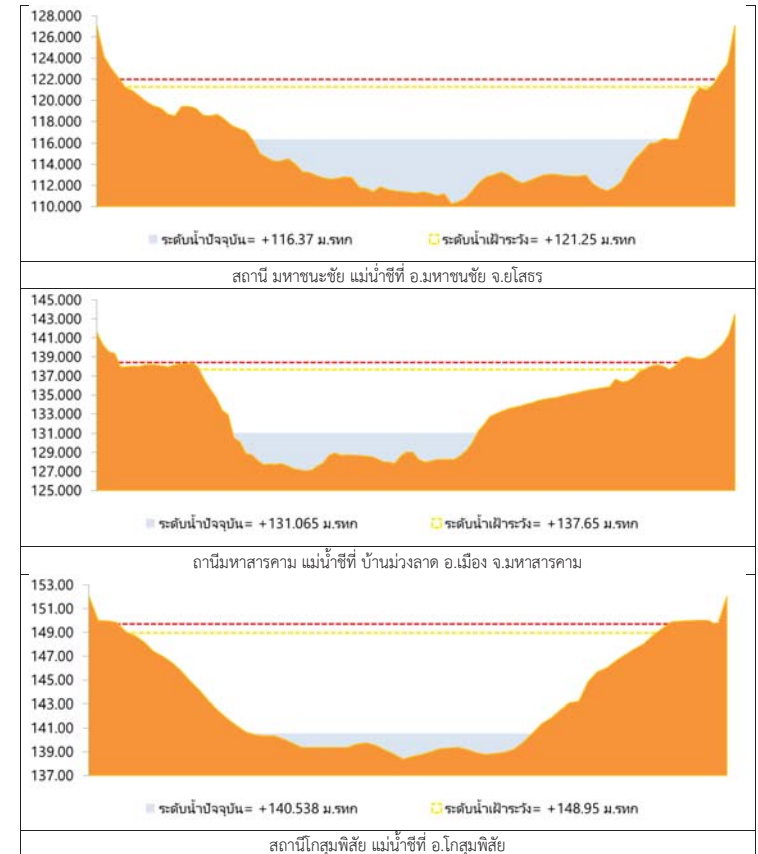
หมายเหตุ : ค่าที่ปรากฏในตารางนี้เป็นค่าที่วัดได้ ณ สถานีวัดน้ำ  
 และอาจมีค่าที่เปลี่ยนแปลงได้



## 2.1 ระดับน้ำในลำน้ำ



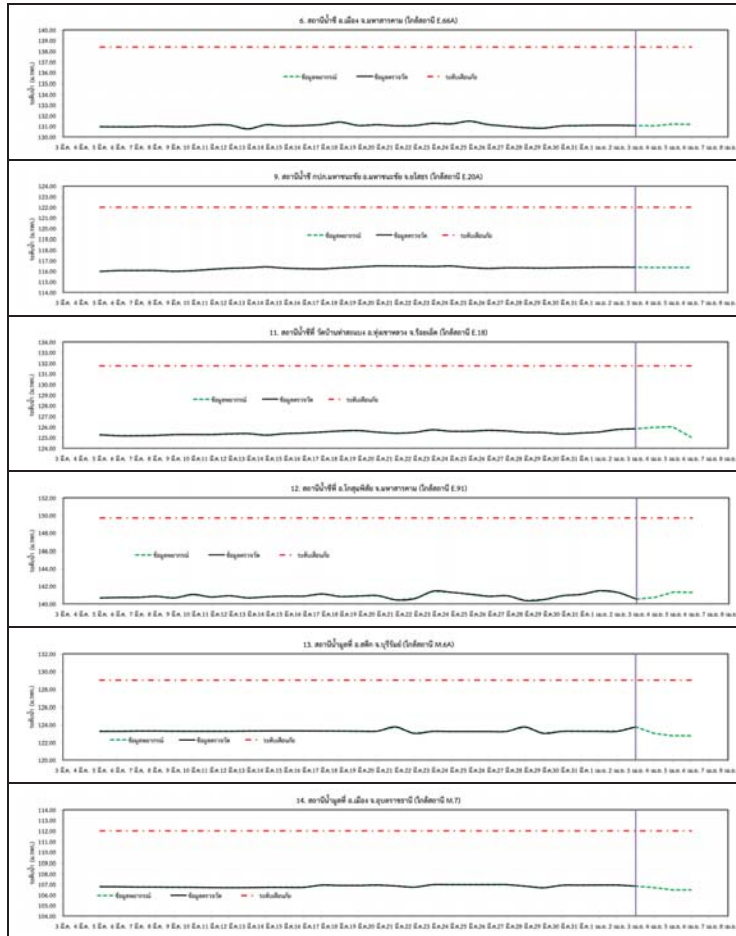
รูปที่ 2 กราฟระดับน้ำในลำน้ำ



รูปที่ 2 กราฟระดับน้ำในลำน้ำ (ต่อ)



### 3. ผลการวิเคราะห์สถานการณ์น้ำ



รูปที่ 3 กราฟระดับน้ำย้อนหลัง 30 วัน และค่าพยากรณ์



### 4. สรุปลักษณะการ ระดับน้ำอยู่ในเกณฑ์ปกติ

## รายงานสถานการณ์น้ำลุ่มน้ำยมและน่าน วันที่ 3 เมษายน 2561

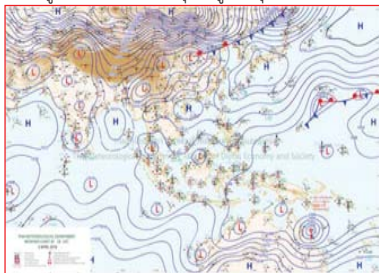
### 1) สภาพภูมิอากาศ

#### ลักษณะอากาศทั่วไป (ที่มา: กรมอุตุนิยมวิทยา)

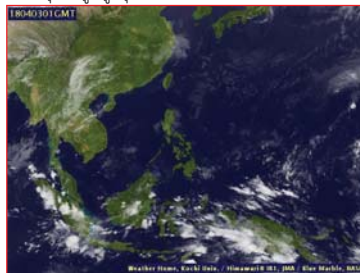
พยากรณ์อากาศ 24 ชั่วโมงข้างหน้า บริเวณภาคเหนือ ภาคกลาง ภาคตะวันออก รวมทั้งกรุงเทพมหานคร และปริมณฑลยังคงมีฝนฟ้าคะนองและลมกระโชกแรงในระยะนี้ ส่วนภาคใต้ยังคงมีฝนฟ้าคะนองบางแห่ง ขอให้ประชาชนบริเวณดังกล่าวระมัดระวังอันตรายจากฝนฟ้าคะนองและลมกระโชกแรงไว้ด้วย

อนึ่ง ในช่วงวันที่ 5-7 เมษายน 2561 บริเวณความกดอากาศสูงจากประเทศจีนจะแผ่ลงมาปกคลุมประเทศไทยตอนบนและทะเลจีนใต้ ทำให้บริเวณดังกล่าวมีพายุฤดูร้อนเกิดขึ้น โดยมีลักษณะพายุฝนฟ้าคะนอง ลมกระโชกแรง กับมีลูกเห็บตก และมีฝนตกหนักบางพื้นที่ ซึ่งเริ่มมีผลกระทบในภาคตะวันออกเฉียงเหนือและภาคตะวันออกก่อน ส่วนภาคอื่นๆ จะได้รับผลกระทบในวันถัดไป

มีเมฆเป็นส่วนมาก กับมีฝนฟ้าคะนอง ร้อยละ 40 ของพื้นที่ และมีลมกระโชกแรง ส่วนมากบริเวณจังหวัดเชียงใหม่ เชียงราย พะเยา น่าน แพร่ ลำพูน ลำปาง ตาก สุโขทัย กำแพงเพชร และพิจิตร อุณหภูมิต่ำสุด 20-24 องศาเซลเซียส อุณหภูมิสูงสุด 32-37 องศาเซลเซียส ผลคาดการณ์ปริมาณน้ำฝนล่วงหน้า 1-7 วัน ในช่วงวันที่ 2-5 เม.ย. มีฝนฟ้าคะนองร้อยละ 40-60 ของพื้นที่ และมีลมกระโชกแรงบางแห่ง อุณหภูมิต่ำสุด 20-24 องศาเซลเซียส อุณหภูมิสูงสุด 33-36 องศาเซลเซียส ลมใต้ ความเร็ว 10-25 กม./ชม. ส่วนในช่วงวันที่ 6-8 เม.ย. มีพายุฝนฟ้าคะนองร้อยละ 60-70 ของพื้นที่ โดยมีฝนตกหนัก ลมกระโชกแรง ฟ้าผ่า และมีลูกเห็บตกบางแห่ง อุณหภูมิต่ำสุด 18-22 องศาเซลเซียส อุณหภูมิสูงสุด 26-30 องศาเซลเซียส



แผนที่อากาศ วันที่ 3 เม.ย. 2561 เวลา 07.00 น.



ภาพถ่ายจากดาวเทียม วันที่ 3 เม.ย. 2561

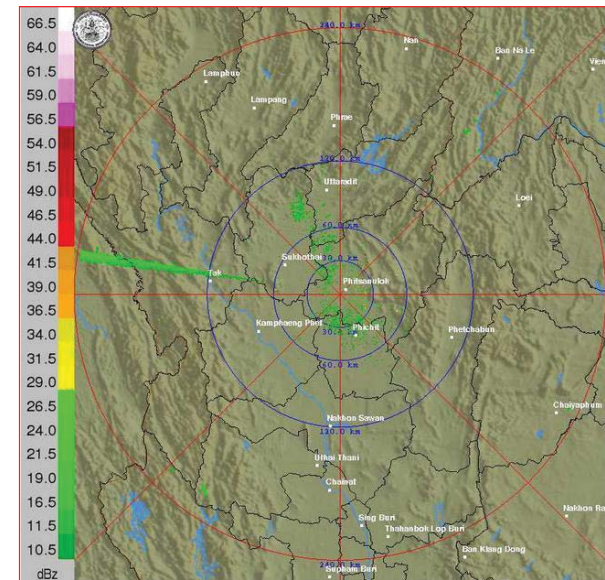
### 2) สถานการณ์ฝน

จากข้อมูลสถานการณ์ฝนในพื้นที่ลุ่มน้ำยมและน่านของวันที่ 3 เมษายน 2561 จากกรมทรัพยากรน้ำ กรมอุตุนิยมวิทยา กรมชลประทาน และสถาบันสารสนเทศทรัพยากรน้ำและการเกษตร (องค์การมหาชน) พบว่า มีปริมาณฝนเล็กน้อยถึงปานกลางในบริเวณพื้นที่ จ.แพร่ จ.น่าน จ.อุตรดิตถ์ และ จ.พิษณุโลก มีปริมาณฝน 1.2 - 22.7 มม.

ข้อมูลสถานการณ์ฝนในพื้นที่ลุ่มน้ำยมและน่าน ณ วันที่ 3 เมษายน 2561 เวลา 07.00 น.

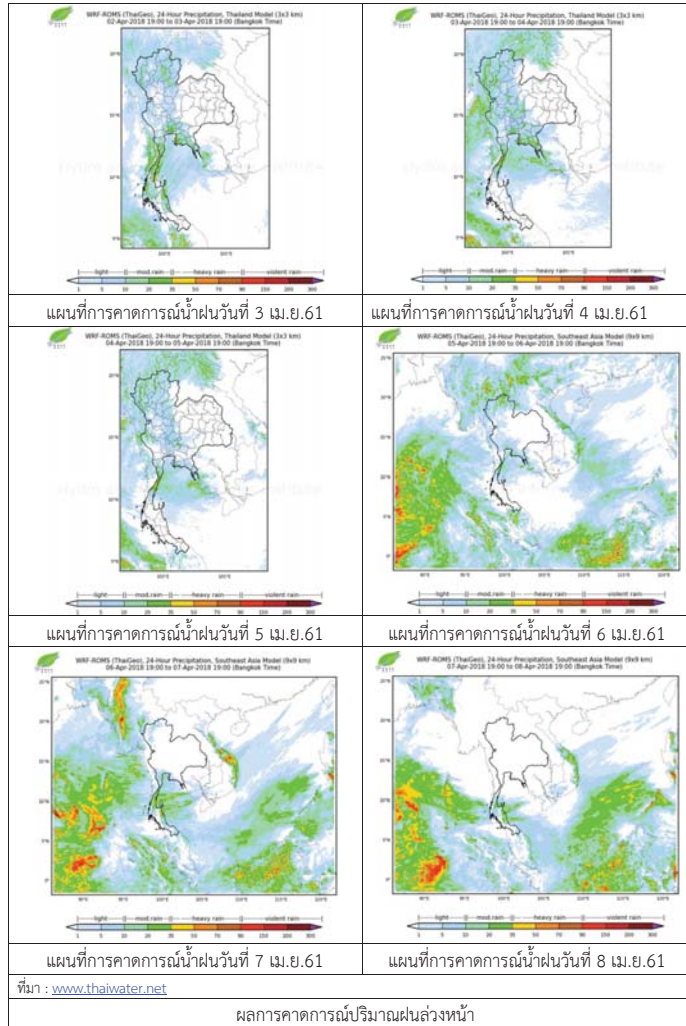
ลำดับ	สถานี	3 เม.ย. 2561
1	อ.เมือง จ.แพร่	22.7
2	อ.สูงเม่น จ.แพร่	17.0
3	อ.บ้านหลวง จ.น่าน	8.4
4	อ.เมือง จ.อุตรดิตถ์	1.2
5	อ.ชาติตระการ จ.พิษณุโลก	18.4

หมายเหตุ “ฝน” คือ ฝนวัดปริมาณไม่ได้ (ต่ำกว่า 0.1 มิลลิเมตร)



ภาพเรดาร์ตรวจอากาศ “พิษณุโลก” ณ วันที่ 3 เมษายน 2561 (ที่มา : กรมอุตุนิยมวิทยา)

สถานการณ์น้ำฝน



3) ข้อมูลปริมาณน้ำในลำน้ำ

ปัจจุบันสถานการณ์น้ำในลำน้ำยมอยู่ในภาวะเฝ้าระวังน้ำแล้ง ระดับน้ำในลำน้ำส่วนใหญ่มีแนวโน้มทรงตัว และสถานการณ์น้ำในลำน้ำน่านอยู่ในภาวะปกติ ระดับน้ำในลำน้ำส่วนใหญ่มีแนวโน้มทรงตัว

สถานการณ์น้ำท่า ( 30 มี.ค. - 3 เม.ย. 2561 ที่มา: กรมชลประทาน)

สถานี	แม่น้ำ	อำเภอ	จังหวัด	ระดับตลิ่ง	ตุกร์	เสาร์	อาทิตย์	จันทร์	อังคาร
				ปริมาณน้ำ (ลบ.ม./วิ.)	30 มี.ค.	31 มี.ค.	1 เม.ย.	2 เม.ย.	3 เม.ย.
Y.14	ยม	ศรีสะเกษ ลือ	สุโขทัย	12.00	0.92	0.90	0.90	0.90	0.90
				2,319	5.60	5.00	5.00	5.00	5.00
Y.16	ยม	บางระกำ	พิษณุโลก	7.00	0.99	0.99	0.99	0.99	0.97
				***	***	***	***	***	***
Y.5	ยม	โพทะเล	พิจิตร	8.25	3.80	3.60	3.59	3.58	3.56
				652	***	***	***	***	***
N.60	น่าน	ตรอน	อุดรดิตถ์	9.70	2.05	1.98	1.73	1.73	1.82
				2,055	268.00	259.92	231.90	231.90	241.84
N.27A	น่าน	พรหม พิราม	พิษณุโลก	9.17	2.37	2.38	2.59	2.49	2.21
				476	188.92	190.00	214.74	202.75	171.28
N.7A	น่าน	บางมูล นาก	พิจิตร	10.78	3.13	3.13	3.30	3.33	3.31
				1,152	231.45	231.45	244.30	246.61	245.07

\*\*\* ยังไม่ได้รับรายงาน



สถานีสะพานพระแม่ย่า อ.เมือง จ.สุโขทัย  
(ลุ่มน้ำยม)



สถานีสะพานท่าเสา อ.เมือง จ.อุดรดิตถ์  
(ลุ่มน่าน)

ปริมาณน้ำในลำน้ำในพื้นที่ลุ่มน้ำยมและน่าน

4) สรุป

- สถานการณ์น้ำในลำน้ำยมอยู่ในภาวะเฝ้าระวังน้ำแล้ง ระดับน้ำในลำน้ำส่วนใหญ่มีแนวโน้มทรงตัว
- สถานการณ์น้ำในลุ่มน้ำน่านอยู่ในภาวะปกติ (ระดับน้ำต่ำกว่าระดับตลิ่งต่ำสุด) ระดับน้ำในลำน้ำส่วนใหญ่มีแนวโน้มทรงตัว

## รายงานสถานการณ์น้ำลุ่มน้ำบางปะกง-ปราจีนบุรี วันที่ 3 เมษายน 2561

### 1) สภาพภูมิอากาศ (ที่มา: กรมอุตุนิยมวิทยา)

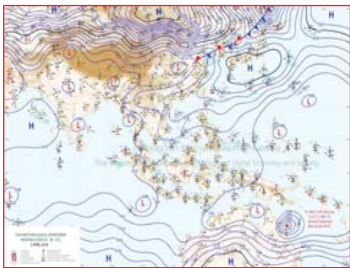
#### ลักษณะอากาศทั่วไป

พยากรณ์อากาศ 24 ชั่วโมงข้างหน้า บริเวณประเทศไทยตอนบน รวมทั้งกรุงเทพมหานครและปริมณฑลจะมีฝนฟ้าคะนองเพิ่มขึ้น ส่วนภาคใต้ยังคงมีฝนฟ้าคะนองบางแห่ง

อนึ่ง บริเวณความกดอากาศสูงจากประเทศจีนได้แผ่ปกคลุมประเทศจีนตอนกลางแล้ว คาดว่าในช่วงวันที่ 5-7 เมษายน 2561 จะแผ่ลงมาปกคลุมประเทศไทยตอนบนและทะเลจีนใต้ ทำให้บริเวณดังกล่าวมีพายุฤดูร้อนเกิดขึ้น โดยมีลักษณะพายุฝนฟ้าคะนอง ลมกระโชกแรง กับมีลูกเห็บตก และมีฝนตกหนักบางพื้นที่ ซึ่งจะมีผลกระทบบริเวณประเทศไทยตอนบน

#### สภาพอากาศภาคตะวันออก

มีเมฆเป็นส่วนมาก กับมีฝนฟ้าคะนอง ร้อยละ 40 ของพื้นที่ ส่วนมากบริเวณจังหวัดนครนายก ฉะเชิงเทรา ชลบุรี ระยอง จันทบุรี และตราด อุณหภูมิต่ำสุด 23-26 องศาเซลเซียส อุณหภูมิสูงสุด 32-34 องศาเซลเซียส ลมตะวันออกเฉียงใต้ ความเร็ว 15-30 กม./ชม. ทะเลมีคลื่นสูงประมาณ 1 เมตร



แผนที่อากาศวันที่ 3 เม.ย. 2561 เวลา 07.00 น.



ภาพถ่ายจากดาวเทียม วันที่ 3 เม.ย. 2561 เวลา 07.00 น.

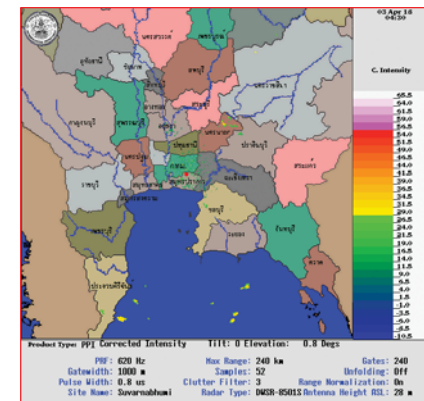
### 2) สถานการณ์ฝน

จากข้อมูลสถานการณ์ฝนในพื้นที่ลุ่มน้ำบางปะกง-ปราจีนบุรี ของวันที่ 3 เมษายน 2561 จากกรมทรัพยากรน้ำ กรมอุตุนิยมวิทยา และสถาบันสารสนเทศทรัพยากรน้ำและการเกษตร (องค์การมหาชน) พบว่ามีฝนตกเล็กน้อยถึงปานกลางบริเวณพื้นที่จังหวัดนครนายก ฉะเชิงเทรา ปราจีนบุรี สระแก้ว และชลบุรี โดยมีปริมาณฝน 5.4 – 34.2 มม.

ข้อมูลสถานการณ์ฝนในพื้นที่ลุ่มน้ำบางปะกง-ปราจีนบุรี ณ วันที่ 3 เมษายน 2561  
(ข้อมูลจากกรมอุตุนิยมวิทยา เวลา 07.00 น.)

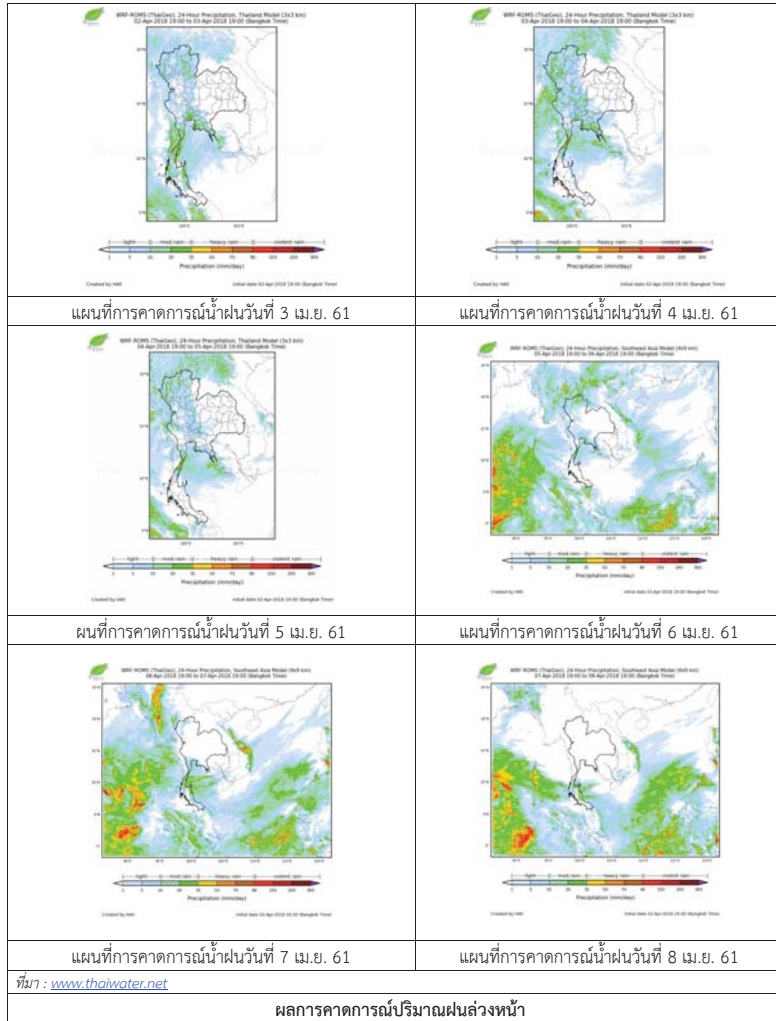
ลำดับ	พื้นที่	ปริมาณฝน (มม.)
1	อ.ปากพลี จ.นครนายก	18.4
2	อ.สนามชัยเขต จ.ฉะเชิงเทรา	4.7
3	สำนักงานเกษตร จ.ฉะเชิงเทรา	16.5
4	สำนักงานเกษตรบ้านโพธิ์ จ.ฉะเชิงเทรา	17.6
5	อ.บางคล้า จ.ฉะเชิงเทรา	15.5
6	อ.บางน้ำเปรี้ยว จ.ฉะเชิงเทรา	10.5
7	อ.พนมสารคาม จ.ฉะเชิงเทรา	27.0
8	อ.บางปะกง จ.ฉะเชิงเทรา	28.3
9	อ.เมือง จ.ปราจีนบุรี	9.8
10	อ.นาดี จ.ปราจีนบุรี	5.4
11	อ.กบินทร์บุรี จ.ปราจีนบุรี	30.8
12	อ.เมือง จ.สระแก้ว	25.0
13	อ.เมือง จ.ชลบุรี	34.2
14	อ.ศรีราชา จ.ชลบุรี	18.0

หมายเหตุ “ฟ” คือ ฝนวัดปริมาณไม่ได้ (ต่ำกว่า 0.1 มิลลิเมตร), “\*” คือ ไม่ได้รับข้อมูล



ภาพเรดาร์ตรวจอากาศ “สถานีสุวรรณภูมิ”  
ณ วันที่ 3 เมษายน 2561 เวลา 11.30 น.  
(ที่มา : กรมอุตุนิยมวิทยา)

สถานการณ์น้ำฝน



3) ข้อมูลปริมาณน้ำในลำน้ำ

สถานการณ์น้ำท่า (30 มี.ค. - 3 เม.ย. 2561 ที่มา: กรมชลประทาน เวลา 06.00 น.)

สถานี	อำเภอ	จังหวัด	ลุ่มน้ำ	ระดับน้ำ(ม.)	ศุกร์	เสาร์	อาทิตย์	จันทร์	อังคาร	แนวโน้ม (เพิ่ม/ลด)
				ปริมาณน้ำ (ลบ.ม./วิ.)	30 มี.ค.	31 มี.ค.	1 เม.ย.	2 เม.ย.	3 เม.ย.	
Kgt.19A	พนัสนิคม	ชลบุรี	บางปะกง	4.8	1.98	1.96	1.92	1.92	1.92	ทรงตัว
				*	*	*	*	*		
Kgt.30	เทศบาลเมือง	ฉะเชิงเทรา	บางปะกง	1.70	*	*	*	*	*	*
				น้ำทูน	*	*	*	*	*	
Ny.1B	เมือง	นครนายก	บางปะกง	8.81	4.12	4.66	4.77	4.77	4.79	เพิ่มขึ้น
				206	12.60	28.80	32.10	32.10	32.70	
Ny.3	บ้านนา	นครนายก	บางปะกง	6.26	1.13	1.12	1.15	1.16	1.57	เพิ่มขึ้น
				67.20	*	*	*	*	*	
Ny.4	เมือง	ปราจีนบุรี	บางปะกง	3.34	0.20	0.20	0.20	0.20	0.20	ทรงตัว
				185	*	*	*	*	*	
Ny.7	เมือง	นครนายก	บางปะกง	5.38	3.65	3.83	3.96	4.00	3.96	ลดลง
				*	*	*	*	*	*	
Kgt.1	เมือง	ปราจีนบุรี	ปราจีนบุรี	4.13	0.12	0.24	0.02	0.05	0.11	เพิ่มขึ้น
				774.00	*	*	*	*	*	
Kgt.3	กบินทร์บุรี	ปราจีนบุรี	ปราจีนบุรี	10.20	0.38	0.38	0.38	0.39	0.43	เพิ่มขึ้น
				648.00	7.60	7.60	7.60	7.80	8.60	
Kgt.6	ศรีมหาโพธิ	ปราจีนบุรี	ปราจีนบุรี	7.10	0.25	0.20	0.65	0.70	0.65	ลดลง
				-	*	*	*	*	*	
Kgt.9	เขาฉกรรจ์	สระแก้ว	ปราจีนบุรี	10.00	3.70	3.70	3.70	3.71	3.71	ทรงตัว
				444.00	*	*	*	*	*	
Kgt.10	เมือง	สระแก้ว	ปราจีนบุรี	11.00	5.62	5.65	5.62	5.65	5.65	ทรงตัว
				300.00	*	*	*	*	*	
Kgt.13A	กบินทร์บุรี	ปราจีนบุรี	ปราจีนบุรี	16.17	5.95	5.90	5.90	5.90	5.95	เพิ่มขึ้น
				417.20	1.75	1.50	1.50	1.50	1.75	
Kgt.14	นาดี	ปราจีนบุรี	ปราจีนบุรี	7.06	0.65	0.65	0.70	0.70	0.69	ลดลง
				313.00	*	*	*	*	*	

หมายเหตุ\* ไม้ได้รับข้อมูล

ข้อมูลระดับน้ำจากระบบตรวจวัดสภาพทางไกลอัตโนมัติลุ่มน้ำบางปะกง-ปราจีนบุรี กรมทรัพยากรน้ำ

**ข้อมูลระดับน้ำ** (1 – 3 เม.ย. 2561 ที่มา: กรมทรัพยากรน้ำ เวลา 07.00 น.)

สถานี	ตำบล	อำเภอ	จังหวัด	ลุ่มน้ำ	ระดับ ตลิ่ง (ต่ำสุด)	อาทิตย์	จันทร์	อังคาร	แนวโน้ม (เพิ่ม/ ลด)
						1 เม.ย.	2 เม.ย.	3 เม.ย.	
บ้านทุ่งยายชี	ท่าตะเกียบ	ท่าตะเกียบ	ฉะเชิงเทรา	บางปะกง	5.80	1.99	1.96	2.12	เพิ่มขึ้น
บ้านป่าชะ	ป่าชะ	บ้านนา	นครนายก	บางปะกง	5.50	0.51	0.50	0.54	เพิ่มขึ้น
บ้านโคกอุดม	หนองกี่	กบินทร์บุรี	ปราจีนบุรี	ปราจีนบุรี	5.50	1.48	1.48	1.44	ลดลง
บ้านเก่าเขา ฉกรรจ์	หนองหัว	เขาฉกรรจ์	สระแก้ว	ปราจีนบุรี	8.60	1.83	1.83	1.85	เพิ่มขึ้น

#### 4) สรุป

- สถานการณ์น้ำในลุ่มน้ำบางปะกง อยู่ในภาวะปกติ (ระดับน้ำต่ำกว่าระดับตลิ่งต่ำสุด) และระดับน้ำในลำน้ำส่วนใหญ่มีแนวโน้มเพิ่มขึ้น
- สถานการณ์น้ำในลุ่มน้ำปราจีนบุรี อยู่ในภาวะปกติ (ระดับน้ำต่ำกว่าระดับตลิ่งต่ำสุด) และระดับน้ำในลำน้ำส่วนใหญ่มีแนวโน้มเพิ่มขึ้น



## รายงานสถานการณ์น้ำลุ่มน้ำทะเลสาบสงขลา วันที่ 3 เมษายน 2561

### 1) สภาพภูมิอากาศ

**ประกาศกรมอุตุนิยมวิทยา** "พายุฤดูร้อนบริเวณประเทศไทยตอนบน (มีผลกระทบตั้งแต่วันที่ 5-7 เมษายน 2561)" ฉบับที่ 2 ลงวันที่ 02 เมษายน 2561 ในช่วงวันที่ 5-6 เมษายน 2561 ภาคเหนือ ภาคตะวันออกเฉียงเหนือ ภาคกลาง ภาคตะวันออก รวมทั้งกรุงเทพมหานครและปริมณฑลจะมีพายุฤดูร้อนเกิดขึ้น โดยมีลักษณะของพายุฝนฟ้าคะนอง ลมกระโชกแรง ฟ้าผ่า กับมีลูกเห็บตกและมีฝนตกหนักบางพื้นที่

ส่วนในวันที่ 7 เมษายน 2561 ภาคตะวันออกเฉียงเหนือ และภาคตะวันออกจะมีฝนลดลง ส่วนภาคเหนือ ภาคกลาง รวมทั้งกรุงเทพมหานครและปริมณฑลยังคงมีฝนฟ้าคะนองได้ต่อเนื่อง

จึงขอให้ประชาชนระวังอันตรายจากพายุฤดูร้อน ลมกระโชกแรง และฟ้าผ่า ที่จะเกิดขึ้น โดยหลีกเลี่ยงการอยู่ในที่โล่งแจ้ง ใต้ต้นไม้ใหญ่ และป้ายโฆษณาที่ไม่แข็งแรง รวมถึงระวังอันตรายจากฝนตกหนักและฝนตกสะสมที่อาจทำให้เกิดน้ำท่วมฉับ และน้ำป่าไหลหลาก สำหรับเกษตรกรควรเตรียมการป้องกันและระวังความเสียหายที่จะเกิดต่อผลผลิตทางการเกษตรไว้ด้วย โดยจะมีผลกระทบตามพื้นที่ต่างๆ ดังนี้

ในวันที่ 5-6 เมษายน 2561

ภาคตะวันออกเฉียงเหนือ: จังหวัดเลย หนองบัวลำภู หนองคาย อุดรธานี บึงกาฬ สกลนคร นครพนม มุกดาหาร ขอนแก่น มหาสารคาม กาฬสินธุ์ ร้อยเอ็ด ชัยภูมิ นครราชสีมา บุรีรัมย์ สุรินทร์ ศรีสะเกษ ยโสธร อำนาจเจริญ และอุบลราชธานี

ภาคตะวันออก: จังหวัดนครนายก ปราจีนบุรี สระแก้ว ฉะเชิงเทรา ชลบุรี ระยอง จันทบุรี และตราด

ภาคกลาง: จังหวัดนครสวรรค์ ลพบุรี สระบุรี ชัยนาท สิงห์บุรี อ่างทอง พระนครศรีอยุธยา รวมทั้งกรุงเทพมหานคร และปริมณฑล

ในช่วงวันที่ 7 เมษายน 2561

ภาคเหนือ: จังหวัดเชียงใหม่ เชียงราย พะเยา แพร่ น่าน ลำพูน ลำปาง ตาก สุโขทัย อุตรดิตถ์ พิษณุโลก กำแพงเพชร พิจิตร และเพชรบูรณ์

ภาคกลาง: จังหวัดนครสวรรค์ ลพบุรี สระบุรี อุทัยธานี ชัยนาท สิงห์บุรี อ่างทอง พระนครศรีอยุธยา สุพรรณบุรี กาญจนบุรี ราชบุรี สมุทรสาคร สมุทรสงคราม รวมทั้งกรุงเทพมหานครและปริมณฑล

ทั้งนี้เนื่องจากบริเวณความกดอากาศสูงจากประเทศจีนจะแผ่ลงมาปกคลุมประเทศไทยตอนบนและทะเลจีนใต้ ประกอบกับคลื่นกระแสลมตะวันตกพัดปกคลุมภาคเหนือ ทำให้บริเวณดังกล่าวมีพายุฤดูร้อนเกิดขึ้น โดยมีลักษณะของพายุฝนฟ้าคะนอง ลมกระโชกแรง ฟ้าผ่ากับมีลูกเห็บตกบางพื้นที่ และมีฝนตกหนักบางแห่ง

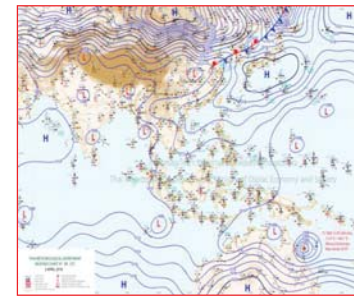
สำหรับในช่วงวันที่ 7-9 เมษายน 2561 ลมตะวันออกที่พัดปกคลุมภาคใต้จะมีกำลังแรงขึ้น ทำให้ภาคใต้มีฝนเพิ่มขึ้นและมีฝนตกหนักบางพื้นที่บริเวณจังหวัดเพชรบุรี ประจวบคีรีขันธ์ ชุมพร สุราษฎร์ธานี นครศรีธรรมราช พัทลุง สงขลา ระนอง พังงา ภูเก็ต กระบี่ และตรัง ส่วนคลื่นลมบริเวณอ่าวไทยและทะเลอันดามันมีกำลังแรง โดยมีคลื่นสูง 2-3 เมตร ขอให้ชาวเรือบริเวณอ่าวไทยและอันดามันเดินเรือด้วยความระมัดระวัง และเรือเล็กบริเวณอ่าวไทยควรงดออกจากฝั่งไว้ด้วย

จึงขอให้ประชาชนติดตามประกาศจากกรมอุตุนิยมวิทยาอย่างใกล้ชิด

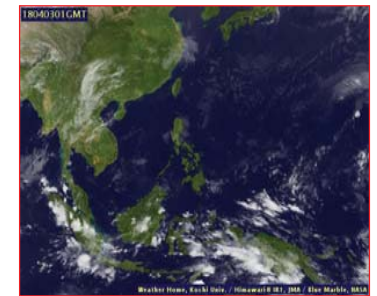
### ลักษณะอากาศทั่วไป (ที่มา: กรมอุตุนิยมวิทยา)

พยากรณ์อากาศ 24 ชั่วโมงข้างหน้า บริเวณภาคเหนือ ภาคกลาง ภาคตะวันออก รวมทั้งกรุงเทพมหานครและปริมณฑลยังคงมีฝนฟ้าคะนองและลมกระโชกแรงในระยะนี้ ส่วนภาคใต้ยังคงมีฝนฟ้าคะนองบางแห่ง ขอให้ประชาชนบริเวณดังกล่าวระวังอันตรายจากฝนฟ้าคะนองและลมกระโชกแรงไว้ด้วย อนึ่ง ในช่วงวันที่ 5-7 เมษายน 2561 บริเวณความกดอากาศสูงจากประเทศจีนจะแผ่ลงมาปกคลุมประเทศไทยตอนบนและทะเลจีนใต้ ทำให้บริเวณดังกล่าวมีพายุฤดูร้อนเกิดขึ้น โดยมีลักษณะพายุฝนฟ้าคะนอง ลมกระโชกแรง กับมีลูกเห็บตก และมีฝนตกหนักบางพื้นที่ ซึ่งเริ่มมีผลกระทบในภาคตะวันออกเฉียงเหนือและภาคตะวันออกก่อน ส่วนภาคอื่นๆ จะได้รับผลกระทบในวันถัดไป จึงขอให้ประชาชนระวังอันตรายจากพายุฤดูร้อน ลมกระโชกแรง และฟ้าผ่า ที่จะเกิดขึ้น โดยหลีกเลี่ยงการอยู่ในที่โล่งแจ้ง ใต้ต้นไม้ใหญ่ และป้ายโฆษณาที่ไม่แข็งแรง รวมถึงระวังอันตรายจากฝนตกหนักและฝนตกสะสมที่อาจทำให้เกิดน้ำท่วมฉับ และน้ำป่าไหลหลาก สำหรับเกษตรกรควรเตรียมการป้องกันและระวังความเสียหายที่จะเกิดต่อผลผลิตทางการเกษตรไว้ด้วย

**สภาพอากาศภาคใต้ฝั่งตะวันออก** มีเมฆมาก กับมีฝนฟ้าคะนอง ร้อยละ 40 ของพื้นที่ ส่วนมากบริเวณจังหวัดประจวบคีรีขันธ์ ชุมพร สุราษฎร์ธานี นครศรีธรรมราช พัทลุง และสงขลา อุณหภูมิต่ำสุด 22-26 องศาเซลเซียส อุณหภูมิสูงสุด 32-36 องศาเซลเซียส **ผลคาดการณ์ปริมาณน้ำฝนล่วงหน้า 1-7 วัน** ในช่วงวันที่ 2-5 เม.ย. มีฝนฟ้าคะนองร้อยละ 20-40 ของพื้นที่ ส่วนในช่วงวันที่ 6-8 เม.ย. มีฝนฟ้าคะนองร้อยละ 40-60 ของพื้นที่



แผนที่อากาศ วันที่ 3 เม.ย. 2561 เวลา 07.00 น.



ภาพถ่ายจากดาวเทียม วันที่ 3 เม.ย. 2561

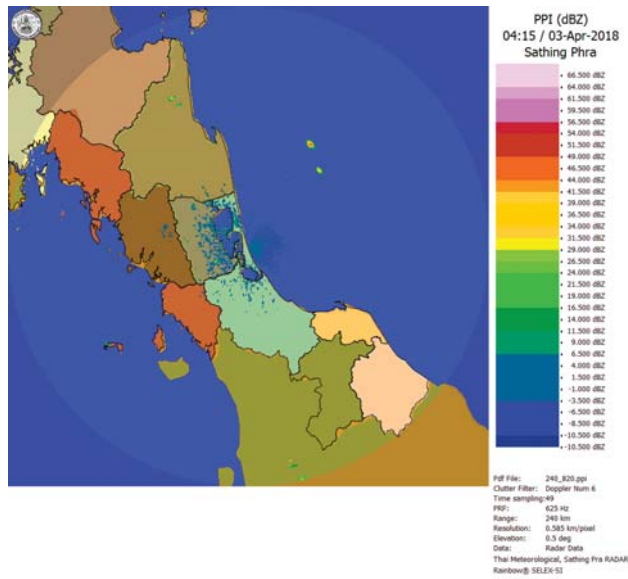
### 2) สถานการณ์ฝน

จากข้อมูลสถานการณ์ฝนในพื้นที่ลุ่มน้ำทะเลสาบสงขลาของวันที่ 3 เมษายน 2561 จากกรมทรัพยากรน้ำ กรมอุตุนิยมวิทยา กรมชลประทาน และสถาบันสารสนเทศทรัพยากรน้ำและการเกษตร (องค์การมหาชน) พบว่า มีฝนตกในบางพื้นที่ บริเวณอำเภอควนขนุน ป่าพะยอม บางแก้ว กงหรา และอำเภอเมือง จังหวัดพัทลุง บริเวณอำเภอสะเดา และอำเภอรัตภูมิ จังหวัดสงขลา ปริมาณฝน "ฝน" - 9.5 มิลลิเมตร

ข้อมูลสถานการณ์ฝนในพื้นที่ลุ่มน้ำทะเลสาบสงขลา ณ วันที่ 3 เมษายน 2561 เวลา 07.00 น.

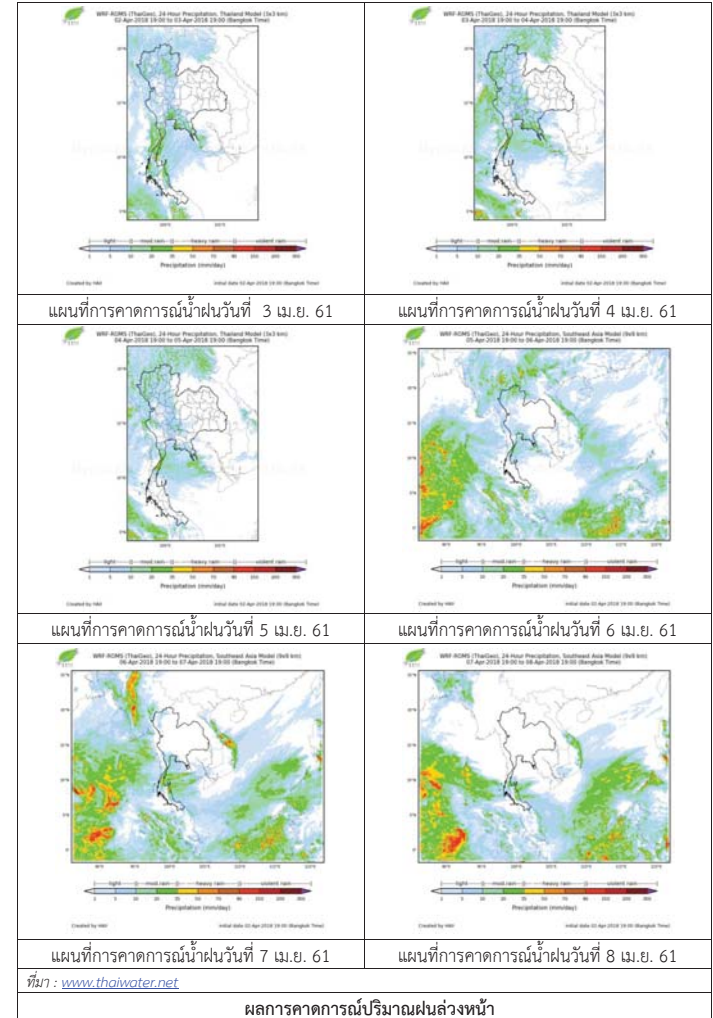
ลำดับ	สถานี	ปริมาณฝน (มม.)
1	อ.ควนขนุน จ.พัทลุง	“ฝ”
2	อ.ป่าพะยอม จ.พัทลุง	“ฝ”
3	อ.บางแก้ว จ.พัทลุง	7.4
4	ต.คลองเฉลิม อ.งหวรา จ.พัทลุง	0.4
5	อ.เมือง จ.พัทลุง	9.5
6	ต.พังลา อ.สะเดา จ.สงขลา	0.5
7	ต.เขาพระ อ.รัตภูมิ จ.สงขลา	5.0

หมายเหตุ “ฝ” คือ ฝนวัดปริมาณไม่ได้ (ต่ำกว่า 0.1 มิลลิเมตร)



ภาพเรดาร์ตรวจอากาศ “สทิงพระ” ณ วันที่ 3 เมษายน 2561 (ที่มา : กรมอุตุนิยมวิทยา)

สถานการณ์น้ำฝน



3) ข้อมูลปริมาณน้ำในลำน้ำ

ลุ่มน้ำทะเลสาบสงขลา ปัจจุบันสถานการณ์น้ำในลำน้ำโดยทั่วไปอยู่ในภาวะปกติ (ระดับน้ำต่ำกว่าระดับตลิ่งต่ำสุด) สถานการณ์น้ำในลำน้ำมีแนวโน้มลดลงและเพิ่มขึ้นในบางพื้นที่

สถานการณ์น้ำท่า (30 มี.ค. – 3 เม.ย. 2561 ที่มา : กรมชลประทาน)

สถานี	แม่น้ำ	อำเภอ	จังหวัด	ระดับน้ำ-ม.	ศุกร์	เสาร์	อาทิตย์	จันทร์	อังคาร
				ปริมาณน้ำ-ลบ.ม./วิ. (ระดับเดือนกย)	30 มี.ค.	31 มี.ค.	1 เม.ย.	2 เม.ย.	3 เม.ย.
X.170	คลองลำ	ศรีนครินทร์	พัทลุง	25.20	20.12	20.17	20.13	20.57	20.29
				580.00	2.20	3.20	2.40	14.10	5.78
X.265	คลองนุ้ย	เมือง	พัทลุง	8.00	6.87	6.80	7.26	7.35	7.72
				7.00	*	*	*	*	*
X.174	คลองหวัะ	หาดใหญ่	สงขลา	8.88	4.20	4.17	4.17	4.16	4.16
				388.00	0.00	0.00	0.00	0.00	0.00
X.173A	คลองอู่ตะเภา	สะเดา	สงขลา	15.90	9.96	10.11	10.23	10.06	9.99
				258.00	4.52	5.68	6.70	5.28	4.73
X.90	คลองอู่ตะเภา	คลองหอยโข่ง	สงขลา	8.00	2.80	2.82	2.89	2.88	2.73
				580.00	28.00	28.80	31.60	31.20	25.20
X.44	คลองอู่ตะเภา	หาดใหญ่	สงขลา	7.40	0.00	0.04	0.09	0.19	0.23
				582.00	4.00	4.40	4.90	5.90	6.30

หมายเหตุ \* หมายถึง ไม่มีข้อมูล

ข้อมูลระดับน้ำจากระบบตรวจวัดสภาพทางไกลอัตโนมัติลุ่มน้ำทะเลสาบสงขลา กรมทรัพยากรน้ำประจำวัน 3 เมษายน 2561

ข้อมูลระดับน้ำ (1 – 3 เม.ย. 2561 ที่มา : กรมทรัพยากรน้ำ)

สถานี	ตำบล	อำเภอ	จังหวัด	ระดับน้ำวิกฤติ-ม.รทก.	อาทิตย์	จันทร์	อังคาร	แนวโน้ม (เพิ่ม/ลด)
					1 เม.ย.	2 เม.ย.	3 เม.ย.	
คลองอู่ตะเภาตอนบน	พังงา	สะเดา	สงขลา	18.60	12.68	12.69	12.62	ลดลง
คลองอู่ตะเภาตอนล่าง	หาดใหญ่	หาดใหญ่	สงขลา	7.24	0.31	0.41	0.44	เพิ่มขึ้น
คลองรัตภูมิ	กำแพงเพชร	รัตภูมิ	สงขลา	21.38	13.46	13.47	13.59	เพิ่มขึ้น
คลองตะโหมด(ท่าเขียด)	แม่ขี	ตะโหมด	พัทลุง	26.52	21.95	21.96	21.97	เพิ่มขึ้น
คลองนาท่อม	ร่มเมือง	เมือง	พัทลุง	27.00	20.22	20.60	20.45	ลดลง
คลองท่าแนะ	เขาย่า	ศรีบรรพต	พัทลุง	36.53	33.96	33.92	33.91	ลดลง

ปริมาณน้ำในลำน้ำของคลองต่างๆ ในพื้นที่ลุ่มน้ำทะเลสาบสงขลา วันที่ 3 เมษายน 2561

สถานีคลองอู่ตะเภาตอนล่าง - ต.หาดใหญ่ อ.หาดใหญ่ จ.สงขลา (ลุ่มน้ำทะเลสาบสงขลา)



สถานีคลองตะโหมด(ท่าเขียด) - ต.แม่ขี อ.ตะโหมด จ.พัทลุง (ลุ่มน้ำทะเลสาบสงขลา)



สถานีลำปำ - ต.ลำปำ อ.เมือง จ.พัทลุง (ลุ่มน้ำทะเลสาบสงขลา)



4) สรุป

สถานการณ์น้ำในลุ่มน้ำทะเลสาบสงขลาประจำวัน 3 เมษายน 2561 ปัจจุบันสถานการณ์น้ำในลำน้ำโดยทั่วไปอยู่ในภาวะปกติ (ระดับน้ำต่ำกว่าระดับตลิ่งต่ำสุด) สถานการณ์น้ำในลำน้ำมีแนวโน้มลดลงและเพิ่มขึ้นในบางพื้นที่

รายงานระดับน้ำจากกล้อง  
CCTV



รายงานระดับน้ำจากกล้อง CCTV

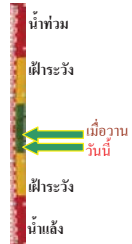
ณ. วันที่ 2 เมษายน พ.ศ. 2561



สรุปสถานการณ์น้ำในลำน้ำสายหลัก

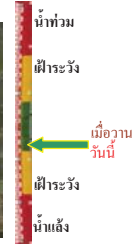
สะพานพระแม่ย่า - อ.เมือง จ.สุโขทัย (ลุ่มน้ำยม) สถานการณ์น้ำปกติ  
 สะพานนครน่านพัฒนา อ.เมือง จ.น่าน (ลุ่มน้ำน่าน) สถานการณ์น้ำปกติ  
 เทศบาล ต.นาแก - อ.นาแก จ.นครพนม (ห้วยน้ำค่า/โขงอีสาน) สถานการณ์น้ำปกติ  
 สติก - อ.สติก จ.บุรีรัมย์ (ลุ่มน้ำมูล) สถานการณ์น้ำปกติ  
 เสนา อ.เสนา จ.พระนครศรีอยุธยา (ลุ่มน้ำเจ้าพระยา) สถานการณ์น้ำปกติ  
 วัดพระรูป - อ.เมือง จ.สุพรรณบุรี (ลุ่มน้ำท่าจีน) สถานการณ์น้ำปกติ  
 สถานีอุตตะมาตอนล่าง - อ.หาดใหญ่ จ.สงขลา (ลุ่มน้ำทะเลสาบสงขลา) สถานการณ์น้ำปกติ

สะพานพระแม่ย่า - อ.เมือง จ.สุโขทัย (ลุ่มน้ำยม)



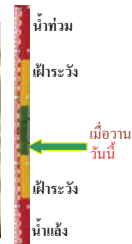
ระดับน้ำปัจจุบัน 43.25 ม.รทก.  
 ระดับตลิ่งต่ำสุด 48.59 ม.รทก.  
 ระดับท้องน้ำ 41.13 ม.รทก.

สะพานบ้านโพทะเล - อ.โพทะเล จ.พิจิตร (ลุ่มน้ำยม)



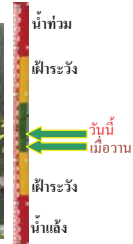
ระดับน้ำปัจจุบัน 25.80 ม.รทก.  
 ระดับตลิ่งต่ำสุด 31.63 ม.รทก.  
 ระดับท้องน้ำ 20.59 ม.รทก.

สถานีห้วยหลวง - อ.เมือง จ.อุดรธานี (ลุ่มน้ำโขง)



ระดับน้ำปัจจุบันต่ำกว่าตลิ่ง  
 ระดับตลิ่งต่ำสุด 169.93 ม.รทก.  
 ระดับท้องน้ำ 166.69 ม.รทก.

สถานีแม่น้ำเลย - อ.เมือง จ.เลย (ลุ่มน้ำโขง)



ระดับน้ำปัจจุบัน 230.30 ม.รทก.  
 ระดับตลิ่งต่ำสุด - ม.รทก.  
 ระดับท้องน้ำ - ม.รทก.

สถานีห้วยผ่าย - อ.แม่สาย จ.เชียงราย (แม่สาย/โขง)



ระดับน้ำปัจจุบันต่ำกว่าตลิ่ง  
 ระดับตลิ่งต่ำสุด - ม.รทก.  
 ระดับท้องน้ำ 394.87 ม.รทก.

สง.ส่วนอุทกหนองคาย - อ.เมือง จ.หนองคาย (ลุ่มน้ำโขง)



ระดับน้ำปัจจุบันต่ำกว่าตลิ่ง  
 ระดับตลิ่งต่ำสุด 166.65 ม.รทก.  
 ระดับท้องน้ำ 149.20 ม.รทก.

วัดทุ่งธาตุ - อ.โพธิ์ชัย จ.หนองคาย (ห้วยหลวง/โขงอีสาน)



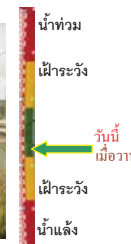
ระดับน้ำปัจจุบันต่ำกว่าตลิ่ง  
 ระดับตลิ่งต่ำสุด 159.43 ม.รทก.  
 ระดับท้องน้ำ 147.95 ม.รทก.

บ้านท่าสะอาด - อ.เขาก จ.บึงกาฬ (แม่น้ำสงคราม/ลุ่มน้ำโขง)



ระดับน้ำปัจจุบันต่ำกว่าตลิ่ง  
 ระดับตลิ่งต่ำสุด 144.92 ม.รทก.  
 ระดับท้องน้ำ 134.18 ม.รทก.

บ้านศาลปากน้ำ - อ.ท่าอุเทน จ.นครพนม (แม่น้ำสงคราม/ลุ่มน้ำโขงอีสาน)



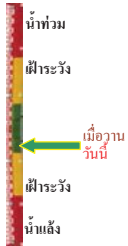
ระดับน้ำปัจจุบันต่ำกว่าตลิ่ง  
 ระดับตลิ่งต่ำสุด 142.11 ม.รทก.  
 ระดับท้องน้ำ 131.25 ม.รทก.

ร.ร.เทศบาล 4 - อ.เมือง จ.นครราชสีมา (ลำตะคอง/มูล)



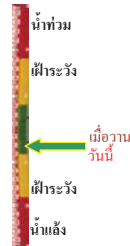
ระดับน้ำปัจจุบัน 176.50 ม.รทก.  
 ระดับตลิ่งต่ำสุด 178.00 ม.รทก.  
 ระดับท้องน้ำ - ม.รทก.

สตึก - อ.สตึก จ.บุรีรัมย์  
(ลุ่มน้ำมูล)



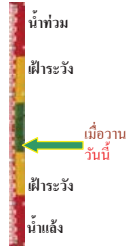
ระดับน้ำปัจจุบัน	124.60 ม.รทก.
ระดับตลิ่งต่ำสุด	128.76 ม.รทก.
ระดับท้องน้ำ	121.50 ม.รทก.

เชิงสะพานลิงห์บุรี - อ.เมือง จ.สิงห์บุรี  
(ลุ่มน้ำเจ้าพระยา)



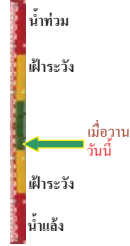
ระดับน้ำปัจจุบัน	2.40 ม.รทก.
ระดับตลิ่งต่ำสุด	11.50 ม.รทก.
ระดับท้องน้ำ	-2.14 ม.รทก.

บ้านยางมณี - อ.โพธิ์ทอง จ.อ่างทอง  
(ลุ่มน้ำเจ้าพระยา)



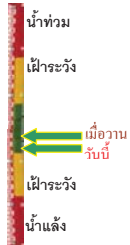
ระดับน้ำปัจจุบันต่ำกว่าสภาพ	
ระดับตลิ่งต่ำสุด	- ม.รทก.
ระดับท้องน้ำ	- ม.รทก.

บ้านป้อม - อ.พระนครศรีอยุธยา  
จ.พระนครศรีอยุธยา (ลุ่มน้ำเจ้าพระยา)



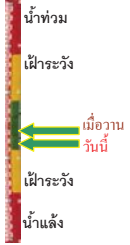
ระดับน้ำปัจจุบัน	7.90 ม.รทก.
ระดับตลิ่งต่ำสุด	- ม.รทก.
ระดับท้องน้ำ	- ม.รทก.

เสนา - อ.เสนา จ.พระนครศรีอยุธยา  
(ลุ่มน้ำเจ้าพระยา)



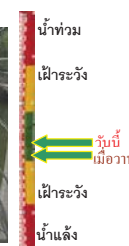
ระดับน้ำปัจจุบัน	1.15 ม.รทก.
ระดับตลิ่งต่ำสุด	- ม.รทก.
ระดับท้องน้ำ	- ม.รทก.

เชิงสะพานบริรักษ์ - อ.เมือง จ.อุทัยธานี  
(ลุ่มน้ำสะแกกรัง)



ระดับน้ำปัจจุบัน	5.80 ม.รทก.
ระดับตลิ่งต่ำสุด	19.90 ม.รทก.
ระดับท้องน้ำ	- ม.รทก.

อุทัยใหม่ - อ.เมือง จ.อุทัยธานี  
(ลุ่มน้ำเจ้าพระยา)



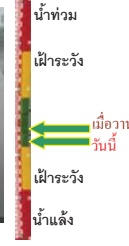
ระดับน้ำปัจจุบัน	16.10 ม.รทก.
ระดับตลิ่งต่ำสุด	- ม.รทก.
ระดับท้องน้ำ	- ม.รทก.

สะพานปรีดีฯ - อ.เมือง จ.พระนครศรีอยุธยา  
(ลุ่มน้ำเจ้าพระยา)



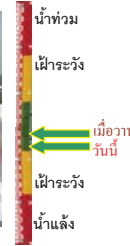
ระดับน้ำปัจจุบัน	-0.10 ม.รทก.
ระดับตลิ่งต่ำสุด	- ม.รทก.
ระดับท้องน้ำ	- ม.รทก.

สะพานข้ามแม่น้ำท่าจีน 3 - อ.เมือง  
จ.สมุทรสาคร (ลุ่มน้ำท่าจีน)



ระดับน้ำปัจจุบัน	-0.74 ม.รทก.
ระดับตลิ่งต่ำสุด	1.37 ม.รทก.
ระดับท้องน้ำ	-6.73 ม.รทก.

สะพานบุญรัตนประชานุวัฒน์ - อ.สามพราน  
จ.นครปฐม (ลุ่มน้ำท่าจีน)



ระดับน้ำปัจจุบัน	0.28 ม.รทก.
ระดับตลิ่งต่ำสุด	1.46 ม.รทก.
ระดับท้องน้ำ	-7.22 ม.รทก.

สะพานข้ามแม่น้ำท่าจีน ทางหลวง346  
อ.บางเลน จ.นครปฐม (ลุ่มน้ำท่าจีน)



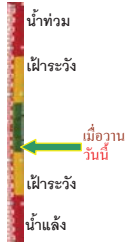
ระดับน้ำปัจจุบัน	-0.74 ม.รทก.
ระดับตลิ่งต่ำสุด	0.89 ม.รทก.
ระดับท้องน้ำ	-5.93 ม.รทก.

สะพานข้ามแม่น้ำท่าจีน ทางหลวง3365  
อ.สามชุก จ.สุพรรณบุรี (ลุ่มน้ำท่าจีน)



ระดับน้ำปัจจุบัน	4.26 ม.รทก.
ระดับตลิ่งต่ำสุด	5.70 ม.รทก.
ระดับท้องน้ำ	0.46 ม.รทก.

สะพานสามง่าม-ท่าโบสถ์ อ.หันคา  
จ.ชัยนาท (ลุ่มน้ำท่าจีน)



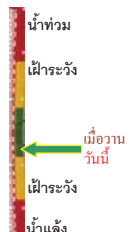
ระดับน้ำปัจจุบัน 12.22 ม.รทก.  
ระดับตลิ่งต่ำสุด 13.14 ม.รทก.  
ระดับท้องน้ำ 10.08 ม.รทก.

ร.ร.อนุบาลบางสะพาน - อ.บางสะพาน จ.ประจวบคีรีขันธ์  
(คลองบางสะพาน/ชายฝั่งทะเลตะวันตก)



ระดับน้ำปัจจุบัน 0.40 ม.รทก.  
ระดับตลิ่งต่ำสุด 4.16 ม.รทก.  
ระดับท้องน้ำ -0.14 ม.รทก.

เชิงสะพานฉะเชิงเทรา - อ.เมือง จ.ฉะเชิงเทรา  
(ลุ่มน้ำบางปะกง)



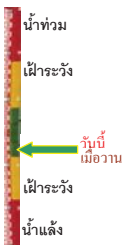
ระดับน้ำปัจจุบัน 1.00 ม.รทก.  
ระดับตลิ่งต่ำสุด 1.90 ม.รทก.  
ระดับท้องน้ำ - ม.รทก.

สถานีอุตะภาคอนล่าง - อ.หาดใหญ่ จ.สงขลา  
(ลุ่มน้ำทะเลสาบสงขลา)



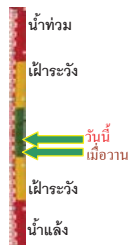
ระดับน้ำปัจจุบัน 0.45 ม.รทก.  
ระดับตลิ่งต่ำสุด 8.93 ม.รทก.  
ระดับท้องน้ำ -1.93 ม.รทก.

สถานีคลองตะโหมด - อ.ตะโหมด จ.พัทลุง  
(ลุ่มน้ำทะเลสาบสงขลา)



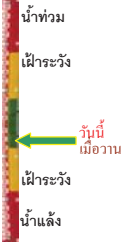
ระดับน้ำปัจจุบันต่ำกว่าสภาพ  
ระดับตลิ่งต่ำสุด 27.94 ม.รทก.  
ระดับท้องน้ำ 20.52 ม.รทก.

สถานีลำปำ - อ.เมือง จ.พัทลุง  
(ลุ่มน้ำทะเลสาบสงขลา)



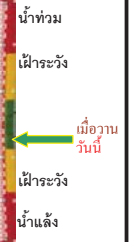
ระดับน้ำปัจจุบัน -0.45 ม.รทก.  
ระดับตลิ่งต่ำสุด 1.15 ม.รทก.  
ระดับท้องน้ำ -2.86 ม.รทก.

อุทกวิทยาเชียงแสน - อ.เชียงแสน จ.เชียงราย  
(ลุ่มน้ำโขงเหนือ)



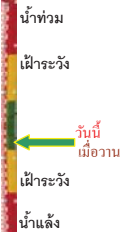
ระดับน้ำปัจจุบัน 3.80 ม.รทก.  
ระดับตลิ่งต่ำสุด - ม.รทก.  
ระดับท้องน้ำ - ม.รทก.

สถานีวัดแม่น้ำโขง (MRC) - อ.เชียงคาน จ.เลย  
(ลุ่มน้ำโขงอีสาน)



ระดับน้ำปัจจุบัน 4.90 ม.รทก.  
ระดับตลิ่งต่ำสุด - ม.รทก.  
ระดับท้องน้ำ - ม.รทก.

สถานีวัดแม่น้ำโขง (MRC) - อ.โขงเจียม จ.อุบลราชธานี  
(ลุ่มน้ำโขงอีสาน)



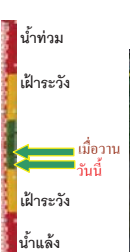
ระดับน้ำปัจจุบันต่ำกว่าสภาพ  
ระดับตลิ่งต่ำสุด - ม.รทก.  
ระดับท้องน้ำ - ม.รทก.

สถานีบ้านบางแก้ว - อ.บรรพตพิสัย จ.นครสวรรค์  
(ลุ่มน้ำป่าสัก-วังสะแกกรัง-ป่าสัก)



ระดับน้ำปัจจุบัน 2.15 ม.รทก.  
ระดับตลิ่งต่ำสุด - ม.รทก.  
ระดับท้องน้ำ - ม.รทก.

สถานีบ้านปากห้องห้วยจี่ - อ.บ้านดง จ.ตาก  
(ลุ่มน้ำป่าสัก-วังสะแกกรัง-ป่าสัก)



ระดับน้ำปัจจุบัน 3.00 ม.รทก.  
ระดับตลิ่งต่ำสุด - ม.รทก.  
ระดับท้องน้ำ - ม.รทก.

สถานีบ้านจางวาง - อ.หล่มสัก จ.เพชรบูรณ์  
(ลุ่มน้ำป่าสัก-วังสะแกกรัง-ป่าสัก)



ระดับน้ำปัจจุบัน 1.60 ม.รทก.  
ระดับตลิ่งต่ำสุด - ม.รทก.  
ระดับท้องน้ำ - ม.รทก.

สถานีแม่น้ำป่าสัก - อ.เมือง จ.เพชรบูรณ์  
(ลุ่มน้ำป่าสัก-วัง-สะแกกรัง-ป่าสัก)



ระดับน้ำปัจจุบัน 3.10 ม.รทก.  
ระดับตลิ่งต่ำสุด - ม.รทก.  
ระดับท้องน้ำ - ม.รทก.

สถานีแม่น้ำป่าสัก - อ.เสาไห้ จ.สระบุรี  
(ลุ่มน้ำป่าสัก-วัง-สะแกกรัง-ป่าสัก)



ระดับน้ำปัจจุบัน 3.50 ม.รทก.  
ระดับตลิ่งต่ำสุด - ม.รทก.  
ระดับท้องน้ำ - ม.รทก.

สถานีแม่น้ำป่าสัก - อ.แก่งคอย จ.สระบุรี  
(ลุ่มน้ำป่าสัก-วัง-สะแกกรัง-ป่าสัก)



ระดับน้ำปัจจุบัน 1.70 ม.รทก.  
ระดับตลิ่งต่ำสุด - ม.รทก.  
ระดับท้องน้ำ - ม.รทก.

<http://mekhala.dwr.go.th>

จังหวัด	สถานที่ตั้งกล้อง	แม่น้ำ/ลุ่มน้ำ	วิกฤติ	วิกฤติ	ระดับน้ำ (ม.รทก.)			สถานการณ์	หมายเหตุ
			น้ำแห้ง	น้ำท่วม	พ.ศ.2560				
			ระดับน้อยกว่า	ระดับมากกว่า	30 มี.ค.	1 เม.ย.	2 เม.ย.		
จ.สุโขทัย	สะพานพระเมรุ อ.เมือง	ยม	42.48	48.59	43.00	43.30	43.25	น้ำปกติ	↓
จ.พิษณุโลก	สะพานบางระกำ อ.บางระกำ	ยม	31.73	37.23	N/A	N/A	N/A	น้ำปกติ	↔
จ.พิจิตร	สะพานโพทะเล อ.โพทะเล	ยม	22.58	30.63	25.80	25.80	25.80	น้ำปกติ	↔
จ.พิษณุโลก	ในท่าบ่อ อ.เมือง	น่าน	37.33	45.04	N/A	N/A	N/A	น้ำปกติ	↔
จ.นครสวรรค์	วัดเขาไชยเหนือ อ.ชุมแสง	น่าน	18.73	25.60	N/A	N/A	N/A	น้ำปกติ	↔
จ.นครสวรรค์	บ้านทับกฤช อ.ชุมแสง (ทับกฤชใต้)	น่าน	-	26.16	N/A	N/A	N/A	น้ำปกติ	↔
จ.อุตรดิตถ์	สะพานท่าเสา อ.เมือง	น่าน	49.22	56.91	55.10	55.20	54.85	น้ำปกติ	↓
จ.พิจิตร	สะพานเฉลิมพระเกียรติ 19-72 พรรษา อ.บางมูลนาก	น่าน	18.19	27.23	N/A	N/A	N/A	น้ำปกติ	↔
จ.พิษณุโลก	สะพานสุพรรณกัลยา อ.เมือง	น่าน	33.98	44.52	N/A	N/A	N/A	น้ำปกติ	↔
จ.อุตรดิตถ์	สถานีวิทยุหลวง อ.เมือง	โขง	-	-	N/A	N/A	N/A	น้ำปกติ	↔
จ.เลย	สถานีแม่น้ำเลย อ.เมือง	โขง	-	-	230.25	230.20	230.30	น้ำปกติ	↑
จ.เชียงใหม่	สถานีหัวฝาย อ.แม่สาย	แม่สาย/โขง	395.79	396.50	N/A	N/A	N/A	น้ำปกติ	↔
จ.หนองคาย	สง.ส่วนอุทกหนองคาย อ.เมือง	โขง	157.85	166.70	N/A	N/A	N/A	น้ำปกติ	↔
จ.หนองคาย	วัดทุ่งลาด อ.โพนทิสัย	ทิวหลวง/โขงสีฐาน	150.50	159.43	N/A	N/A	N/A	น้ำปกติ	↔
จ.นครพนม	บ้านคตลพน้ำ อ.ท่าอุเทน	น้ำสงคราม/โขงสีฐาน	133.42	141.02	N/A	N/A	N/A	น้ำปกติ	↔
จ.นครราชสีมา	ร.ร.เทศบาล 4 อ.เมือง	ลำตะคอง/มูล	174.60	178.00	176.60	176.50	176.50	น้ำปกติ	↔
จ.บุรีรัมย์	สตึก อ.สตึก	มูล	123.13	128.76	124.60	124.60	124.60	น้ำปกติ	↔
จ.สิงห์บุรี	เชิงสะพานสิงห์บุรี อ.เมือง	เจ้าพระยา	3.45	11.50	2.45	2.40	2.40	น้ำปกติ	↔
จ.อ่างทอง	บ้านยางมณี อ.โพธิ์ทอง	เจ้าพระยา	-	9.11	N/A	N/A	N/A	น้ำปกติ	↔
จ. พระนครศรีอยุธยา	บ้านป้อม อ.พระนครศรีอยุธยา	เจ้าพระยา	-	-	7.90	7.90	7.90	น้ำปกติ	↔
จ. พระนครศรีอยุธยา	อ.เสนา	น้อย/เจ้าพระยา	2.00	5.00	1.15	1.20	1.15	น้ำปกติ	↓
จ.อุทัยธานี	เชิงสะพานบริรักษ์ อ.เมือง	สะแกกรัง	15.16	19.90	5.95	5.95	5.80	น้ำปกติ	↓
จ.อุทัยธานี	ลูท้อยใหม่ อ.เมือง	สะแกกรัง	-	-	16.10	16.00	16.10	น้ำปกติ	↑
จ. พระนครศรีอยุธยา	สะพานปรีดี อ.พระนครศรีอยุธยา	เจ้าพระยา	-	-	-0.20	-0.10	-0.10	น้ำปกติ	↔
จ.นครปฐม	สะพานชูเกียรติประชาวุฒิน อ.สามพราน	ท่าจีน	-5.59	-0.30	0.58	0.78	0.28	น้ำปกติ	↓
จ.นครปฐม	สะพานข้ามแม่น้ำท่าจีน ทางหลวง356 อ.บางเลน	ท่าจีน	-4.57	0.21	-0.44	-0.54	-0.74	น้ำปกติ	↓
จ.สุพรรณบุรี	สถานข้ามแม่น้ำท่าจีน ทางหลวง3365 อ.สามชุก	ท่าจีน	1.55	5.18	4.16	4.26	4.26	น้ำปกติ	↔
จ.ชัยนาท	สะพานสามง่าม-ท่าโบสถ์ อ.หันคา	ท่าจีน	10.69	12.83	12.27	12.22	12.22	น้ำปกติ	↔
จ.ฉะเชิงเทรา	เชิงสะพานฉะเชิงเทรา อ.เมือง	บางปะกง	-0.01	1.90	1.00	1.00	1.00	น้ำปกติ	↔
จ.ฉะเชิงเทรา	ตร.ข้ามวัดจันทนาราม อ.เมือง	คลองประเวศบุรีรมย์	0.20	3.73	N/A	N/A	N/A	น้ำปกติ	↔
จ.ประจวบคีรีขันธ์	ร.ร.อนุบาลบางสะพาน อ.บางสะพาน	คลองประเวศบุรีรมย์	-	3.30	0.70	0.65	0.40	น้ำปกติ	↓
จ.สงขลา	สถานีคลองตะกอนล่าง อ.หาดใหญ่	ทะเลสาบสงขลา	-	-	0.25	0.30	0.45	น้ำปกติ	↑
จ.พัทลุง	สถานีคลองทะเล อ.ตะโหมด	ทะเลสาบสงขลา	-	-	N/A	N/A	N/A	น้ำปกติ	↔
จ.พัทลุง	สถานีลำปำ อ.เมือง	ทะเลสาบสงขลา	-	-	-0.45	-0.50	-0.45	น้ำปกติ	↓
จ.เชียงใหม่	อุทกวิทยาเชียงใหม่ อ.เชียงใหม่	-	-	-	3.50	3.80	3.80	น้ำปกติ	↔
จ.เลย	สถานีวัดแม่น้ำโขง (MRC)	โขง	-	-	5.50	4.90	4.90	น้ำปกติ	↔
จ.อุตรดิตถ์	สถานีวัดแม่น้ำโขง (MRC)	-	-	-	N/A	N/A	N/A	น้ำปกติ	↔
จ.นครสวรรค์	บ้านบางแก้ว อ.บรรพตพิสัย	ป่าสัก-สะแกกรัง-ป่าสัก	-	-	2.15	2.15	2.15	น้ำปกติ	↔
จ.ตาก	บ้านปากร่องห้วยจี่ อ.บ้านตาก	ป่าสัก-สะแกกรัง-ป่าสัก	-	-	3.10	3.20	3.00	น้ำปกติ	↓
จ.เพชรบูรณ์	บ้านจางวาง อ.หล่มสัก	ป่าสัก-สะแกกรัง-ป่าสัก	-	-	1.60	1.60	1.60	น้ำปกติ	↔
จ.เพชรบูรณ์	แม่น้ำป่าสักที่ อ.เมืองเพชรบูรณ์	ป่าสัก-สะแกกรัง-ป่าสัก	-	-	3.10	3.10	3.10	น้ำปกติ	↔
จ.สระบุรี	แม่น้ำป่าสักที่ อ.เสาไห้	ป่าสัก-สะแกกรัง-ป่าสัก	-	-	3.50	3.55	3.50	น้ำปกติ	↓
จ.สระบุรี	แม่น้ำป่าสักที่ อ.แก่งคอย	ป่าสัก-สะแกกรัง-ป่าสัก	-	-	1.70	1.80	1.70	น้ำปกติ	↓

\*\*ม.รทก. คือ เมตรเทียบกับระดับน้ำทะเลปานกลาง

\*\* ระดับน้ำทะเลปานกลาง (Mean Sea Level) หรือ ร.ท.ก. เป็นค่าการวัด ระดับน้ำทะเลขึ้นสูงสุด (High Tide : HT) และลงต่ำสุด (Low Tide : LT) ของแต่ละวันในช่วงระยะเวลาที่กำหนด แล้วนำค่ามาเฉลี่ยเป็นระดับน้ำทะเลปานกลาง สำหรับระยะเวลาที่กำหนดโดยทั่วไปจะต้องวัดเป็นเวลา ๑๘๖ ปี ตามวัฏจักรของน้ำ ระดับน้ำทะเลปานกลางของตะบะบริเวณทั่วโลกอาจจะมีความสูงไม่เท่ากัน

ในประเทศไทยใช้เวลาในการวัด ๕ ปี โดยเลือกที่ตำบลเกาะหลัก จังหวัดประจวบคีรีขันธ์ เป็นที่วัด แล้วนำมาหาค่าเฉลี่ย เพื่อใช้เป็นค่าระดับน้ำทะเลปานกลาง ให้มีค่า ๑.๐๐๐ เมตร การทำถาวรโดยกรมการรังวัด

\*\*N/A คือ อ่านค่าระดับจากไม้วัดระดับ (Staff) ไม่ได้ / ไม้วัดระดับ (Staff) ชำรุด