



รายงานสถานการณ์น้ำรายวัน

เสนอโดย

ศูนย์เมขลา

ศูนย์ป้องกันวิกฤติน้ำ

กรมทรัพยากรน้ำ

ประจำวันที่ ๒๒ มีนาคม ๒๕๖๑

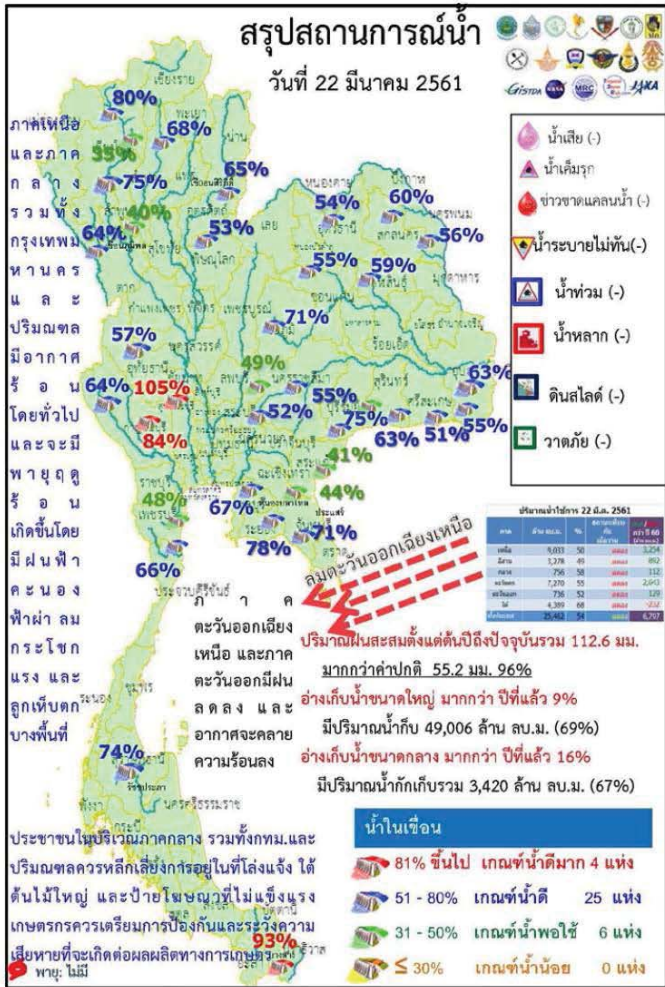
สารบัญ

- ๑) สรุปสถานการณ์น้ำ
- ๒) ปริมาณฝนสะสมปี พ.ศ. ๒๕๖๐ และ ๒๕๖๑ เทียบค่าเฉลี่ย ๓๐ ปี
- ๓) สถานการณ์น้ำในอ่างเก็บน้ำขนาดใหญ่ และขนาดกลาง
- ๔) สถานการณ์น้ำในลำน้ำ
- ๕) รายงานสถานการณ์น้ำรายลุ่มน้ำ
- ๖) รายงานระดับน้ำจากกล้อง CCTV

สรุปสถานการณ์น้ำ

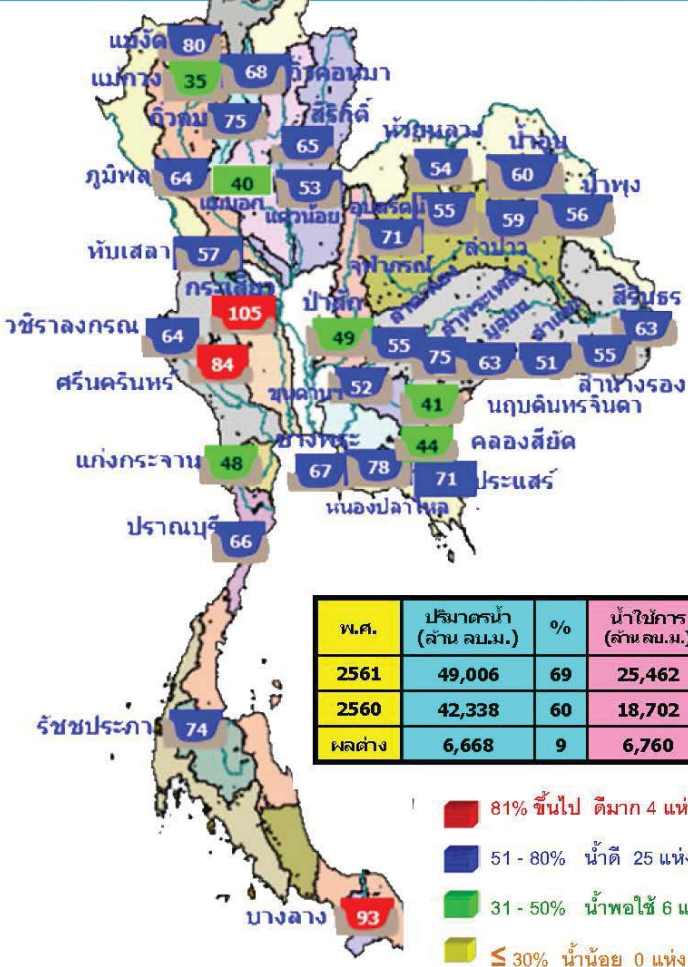


นัยสำคัญ: 22 มีนาคม 2561



- 1.ปริมาณฝนสะสมตั้งแต่ต้นปี 2561 18 มีนาคม 61 รวม 112.6 มม. มากกว่าค่าเฉลี่ย 55.2 มม. (96%)
- 2.อ่างเก็บน้ำขนาดใหญ่มีปริมาณน้ำเก็บ 49,006 ล้าน ลบ.ม. (69%) มากกว่าปีที่แล้ว 9% (6,668 ล้าน ลบ.ม.)
- 3.อ่างเก็บน้ำขนาดกลาง มีปริมาณน้ำเก็บกัก 3,420 ล้าน ลบ.ม. (67%) มากกว่าปีที่แล้ว 16% (816 ล้าน ลบ.ม.)
- 4.พื้นที่ที่ต้องให้ความสนใจเรื่องน้ำ
 - 4.1พื้นที่น้ำท่วม - จังหวัด
 - 4.1.2 พื้นที่ระบายไม่ทัน - จังหวัด
 - 4.2 พื้นที่น้ำหลาก - จังหวัด
 - 4.2.1. ขาดแคลนนํ้าอุปโภคบริโภค - จังหวัด
 - 4.2.2 ขาดแคลนนํ้าเกษตร - จังหวัด
 - 4.3 น้ำเค็มรุก - จังหวัด
 - 4.4 คุณภาพน้ำ
 - 4.4.1 น้ำเสียเนื่องจากสิ่งปฏิกูล - จังหวัด
 - 4.4.2 น้ำเสียเนื่องจากน้ำท่วมขัง - จังหวัด

22 มีนาคม 2561



สถานการณ์การเก็บกักน้ำในเขื่อนขนาดใหญ่

มีปริมาณน้ำสูงกว่าเกณฑ์กักเก็บน้ำสูงสุด 1 เขื่อน

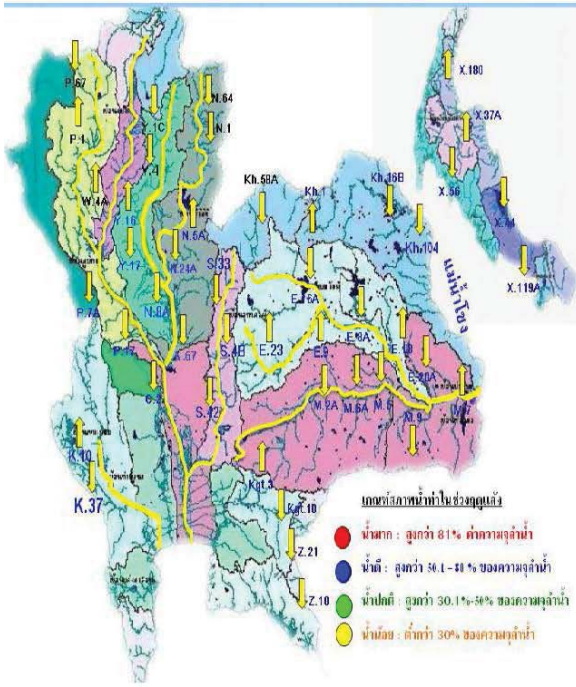
1.กระเสียว	สุพรรณบุรี	105%
------------	------------	------

สภาพน้ำและการระบายน้ำ กฟผ

เขื่อน	รายงาน ณ วันที่ 22 มีนาคม 2561						
	A	B	C	D	E	F	G
1 เขื่อนภูมิพล	0.00	22.00	23.13	4733.39	48.99	205	12 ส.ค. 61
2 เขื่อนสิริกิติ์	3.12	23.00	24.05	3302.72	49.59	137	5 ส.ค. 61
3 เขื่อนศรีนครินทร์	0.00	13.00	10.98	4655.11	61.01	416	11 พ.ค. 62
4 เขื่อนวชิราลงกรณ	0.00	17.00	18.09	2671.86	45.69	148	16 ส.ค. 61
5 เขื่อนชัยปราการ	3.71	6.00	5.20	2797.56	65.26	538	10 ก.ย. 62
6 เขื่อนบางลาง	2.71	2.84	3.17	1071.91	93.99	338	22 ก.พ. 62
7 เขื่อนอุบลรัตน์	0.00	8.00	9.04	751.66	43.61	83	12 มี.ย. 61
8 เขื่อนแม่กวง	0.00	0.00	0.07	34.01	53.58	1,200	3 ก.ค. 64
9 เขื่อนสิรินธร	0.00	1.50	2.42	334.48	34.75	163	31 ส.ค. 61
10 เขื่อนจันทกรณ	0.00	0.30	0.33	79.38	62.74	241	16 พ.ย. 61
11 เขื่อนป่าสักชลสิทธิ์	0.00	2.61	2.61	657.46	49.16	756	7 ส.ค. 61
12 เขื่อนแก่งเสือเต้น	0.00	4.32	4.33	453.10	51.10	106	5 ก.ค. 61
รวม	78.37	92.82	105.98	12,496			

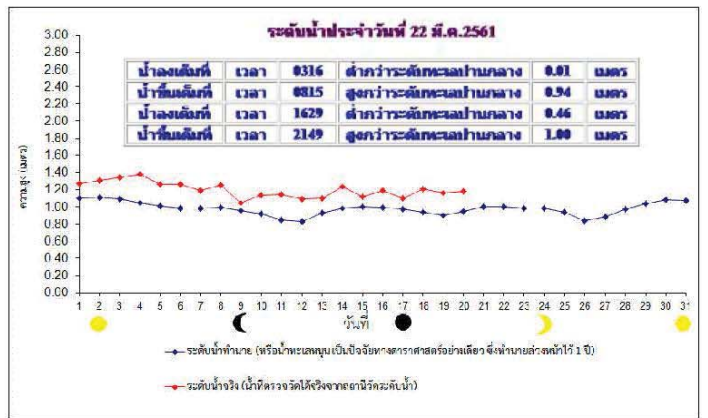
แหล่งข้อมูล : การไฟฟ้าฝ่ายผลิตแห่งประเทศไทย

น้ำในลำน้ำสายหลักส่วนใหญ่อยู่ในสถานะน้ำน้อย

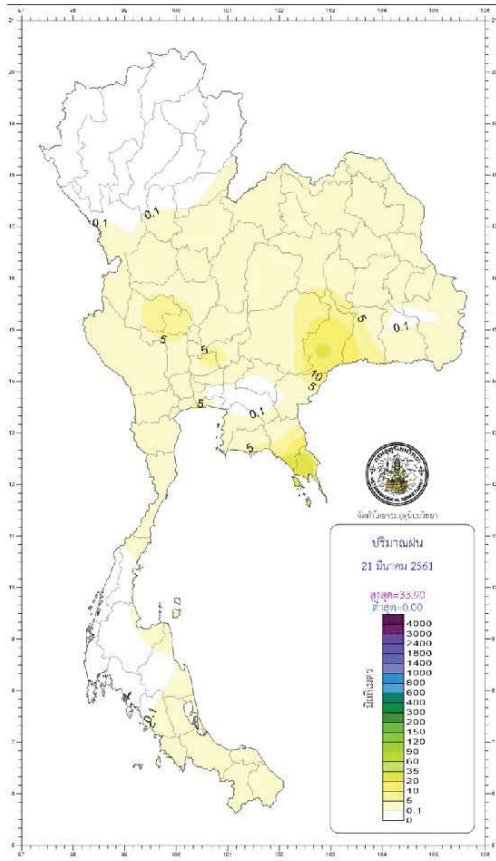


แม่น้ำ	สถานี	ที่ตั้งสถานี	ตลิ่ง ม.	ความจุ ม.³/ก.	ระดับน้ำ ม.	ปริมาณน้ำ		ค่า(+/-) กว่าตลิ่ง	อยู่ในเกณฑ์	แนวโน้ม
						วันนี้ ม.³/ก.	เมื่อวาน ม.³/ก.			
1. ปิง	P.1	สะพานนรีรัฐ อําเภอเมือง จัหวัดเชียงใหม่	3.70	490	1.35	13	12	-2.35	น้อย	เพิ่มขึ้น
	P.7A	สะพานบ้านห้วยยาง อําเภอเมือง จัหวัดกำแพงเพชร	5.87	4,035	1.05	320	328	-4.82	น้อย	ลดลง
	P.17	บ้านท้าว อําเภอบรรพตพิสัย จัหวัดนครสวรรค์	38.08	1,815	35.09	188	192	-2.99	น้อย	ลดลง
2. วัง	W.4A	บ้านวังนันทน์ อําเภอสตงมา จัหวัดสตง	6.10	458	0.98	-	-	-5.12	N/A	N/A
	Y.1C	สะพานบ้านกัโด้ อําเภอเมือง จัหวัดแพร่	8.20	1,000	0.17	3	3	-8.03	น้อย	ลดลง
3. ชม	Y.16	บ้านบางระก้า อําเภอบางระก้า จัหวัดพิษณุโลก	7.00	376	1.98	-	-	-5.02	N/A	N/A
	N.1	ท่ากํลํกงานป่าไม้ อําเภอเมือง จัหวัดน่าน	7.00	1,265	-0.23	3	3	-7.23	น้อย	ลดลง
4. น่าน	N.5A	สะพานเอกาทรง อําเภอเมือง จัหวัดพิษณุโลก	10.54	1,452	2.65	244	238	-7.89	ปกติ	เพิ่มขึ้น
	N.67	สะพานบ้านกอยไชย อําเภอนนแสง จัหวัดนครสวรรค์	28.30	1,520	20.28	224	224	-8.02	น้อย	ทรงตัว
	M.6A	บ้านเสตัก อําเภอสตัก จัหวัดบุรีรัมย์	6.00	440	0.27	-	-	-5.73	N/A	N/A
5. มูล	M.9	บ้านหนองพญาโอง อําเภอเมือง จัหวัดศรีสะเกษ	9.00	220	5.78	-	-	-3.22	N/A	N/A
	M.7	สะพานเสรีประชาธิปไตย อําเภอเมือง จัหวัดอุบลราชธานี	7.00	2,300	1.97	113	35	-5.03	น้อย	เพิ่มขึ้น
	Kgt.10	บ้านสระขวัญ อําเภอเมือง จัหวัดสระแก้ว	11.00	300	5.63	-	-	-5.37	N/A	N/A
6. บางประกง	Kgt.3	บ้านกบินทร์บุรี อําเภอกบินทร์บุรี จัหวัดปราจีนบุรี	10.20	658	0.57	12	13	-9.63	น้อย	ลดลง
8. ท่าเสนา	X.158	สะพานบ้านวังรก อําเภอน้ําแซ จัหวัดชุมพร	12.00	930	3.23	9	8	-8.77	น้อย	เพิ่มขึ้น
9. ตาปี	X.37A	บ้านย่านหินตง อําเภอทะเลสอ จัหวัดสุราษฎร์ธานี	10.76	489	4.88	24	25	-5.88	น้อย	ลดลง
10. โท-ลก	X.119A	บ้านบ้ําเข้สอ อําเภออุทไธ-ลก จัหวัดนราธิวาส	8.20	219	3.61	12	14	-4.59	น้อย	ลดลง

ความเค็มในแม่น้ำเจ้าพระยา



ปริมาณฝน 24 ชั่วโมง ที่ผ่านมา



กองพยากรณ์อากาศ กรมอุตุนิยมวิทยา กระทรวงดิจิทัลเพื่อเศรษฐกิจและสังคม		รายงานสรุปลักษณะอากาศ ประจำวันพฤหัสบดีที่ 22 มีนาคม พ.ศ. 2561 ออกประกาศเวลา 0500 น.	
ภาค	เกณฑ์และปริมาณฝนเป็นมิลลิเมตร	อุณหภูมิเป็นองศาเซลเซียส	
เหนือ	มีฝนร้อยละ 10 ของพื้นที่ มากที่สุด 3.0 มม. ที่ อ.เมือง จ.กำแพงเพชร	ต่ำสุด	6.5 กิ่งเมป่าน คอยหินพนนที่ อ.จอมทอง จ.เชียงใหม่
		ค่าสุด	14.8 อ.อุ้มผาง จ.ตาก
		สูงสุด	37.8 อ.เมือง จ.ลำพูน
ตะวันออกเฉียงเหนือ	มีฝนร้อยละ 60 ของพื้นที่ มากที่สุด 24.7 มม. ที่ อ.นาบอง จ.บุรีรัมย์	ต่ำสุด	16.0 อุทยานแห่งชาติภูกระดึง อ.ภูกระดึง และ อุทยานแห่งชาติภูเรือ อ.ภูเรือ จ.เลย
		ค่าสุด	18.3 ต.ขามเฒ่า อ.เมือง จ.นครพนม
		สูงสุด	31.9 อ.เมือง จ.อุดรธานี
กลาง	มีฝนร้อยละ 40 ของพื้นที่ มากที่สุด 23.5 มม. ที่ อ.สรรพยา จ.ชัยนาท	ต่ำสุด	20.7 อ.ทองพูนพิ จ.กาญจนบุรี
		สูงสุด	38.4 อ.ทองพูนพิ จ.กาญจนบุรี
ตะวันออก	มีฝนร้อยละ 40 ของพื้นที่ มากที่สุด 33.9 มม. ที่ ต.ตะโปน อ.ชลบุรี จ.จันทบุรี	ต่ำสุด	18.6 สถานีอุตุนิยมวิทยา (เขาเขียว) อ.เมือง จ.นครนายก
		สูงสุด	24.2 อ.สนามชัยเขต จ.ฉะเชิงเทรา
ใต้ฝั่งตะวันออก	มีฝนร้อยละ 10 ของพื้นที่ มากที่สุด 1.8 มม. ที่ ต.หนองพลับ อ.หัวหิน จ.ประจวบคีรีขันธ์	ต่ำสุด	20.5 อ.กาญจนดิษฐ์ จ.สุราษฎร์ธานี
		สูงสุด	37.5 อ.พระแสง จ.สุราษฎร์ธานี
ใต้ฝั่งตะวันตก	ไม่มีรายงานฝนตก	ต่ำสุด	20.5 อ.เหนือคลอง จ.กระบี่
		สูงสุด	35.7 อ.เมือง จ.สตูล
กรุงเทพมหานคร และปริมณฑล	มีฝนร้อยละ 10 ของพื้นที่ น้อยมากวัดไม่ได้ ที่ ท่าอากาศยานดอนเมือง เขตดอนเมือง กรุงเทพมหานคร	ต่ำสุด	26.4 อ.คลองหลวง จ.ปทุมธานี
		สูงสุด	36.3 อ.คลองหลวง จ.ปทุมธานี

พยากรณ์อากาศบริเวณอ่าวไทยและทะเลอันดามันเพื่อการท่องเที่ยว

อ่าวไทย มีเมฆเป็นส่วนมาก กับมีฝนฟ้าคะนอง ร้อยละ 20 ของพื้นที่
ตั้งแต่จังหวัดชุมพรขึ้นมา: ทะเลตะวันออก ทะเลมีคลื่นสูงประมาณ 1 เมตร
ตั้งแต่จังหวัดสุราษฎร์ธานีลงไป: ทะเลมีคลื่นสูงประมาณ 2 เมตร

ทะเลอันดามัน มีเมฆบางส่วน กับมีฝนฟ้าคะนอง ร้อยละ 10 ของพื้นที่ ทะเลมีคลื่นสูงประมาณ 1 เมตร

วันนี้
กรุงเทพมหานคร ดวงอาทิตย์ตกเวลา 18.29 น.
ประกาศการกาญจนบุรีเขต แหลมพรหมเทพ จ.ภูเก็ต ดวงอาทิตย์ตกเวลา 18.37 น.

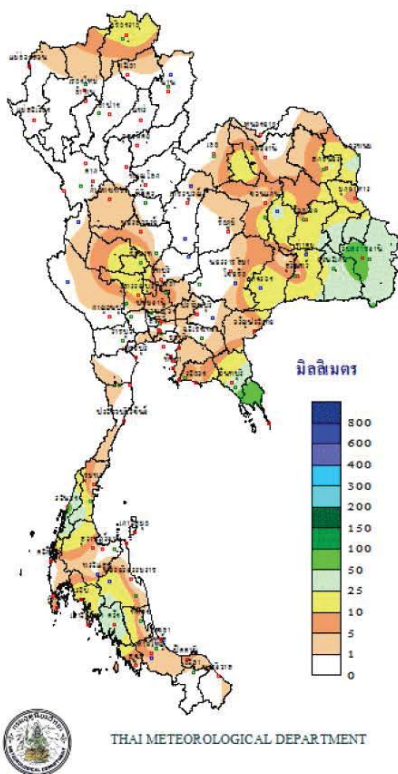
วันพรุ่งนี้
ผาชนะได อ.โขงเจียม จ.อุบลราชธานี ดวงอาทิตย์ขึ้นเวลา 05.59 น.
อุทยานแห่งชาติคอกอูคา อ.ปัว จ.น่าน ดวงอาทิตย์ขึ้นเวลา 06.18 น.

สภาวะระดับน้ำในแม่น้ำพระยา ที่หน้ากองบัญชาการกองทัพเรือสวนโศภณอุทกศาสตร์มีอ่าวแม่น้ำและอ่าวต่างแล้ว

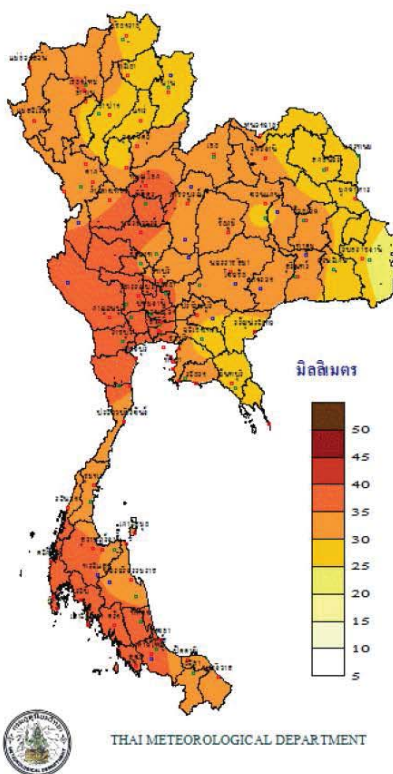
วันนี้
(22 มี.ค. 61)
น้ำขึ้นเต็มที่ เวลา 08.15 น. สูงกว่าระดับทะเลปานกลาง - เมตร 94 เซนติเมตร
และเวลา 21.49 น. สูงกว่าระดับทะเลปานกลาง 1 เมตร - เซนติเมตร
น้ำลงเต็มที่ เวลา 03.16 น. ต่ำกว่าระดับทะเลปานกลาง - เมตร 1 เซนติเมตร
และเวลา 16.29 น. ต่ำกว่าระดับทะเลปานกลาง - เมตร 46 เซนติเมตร

http://climate.tmd.go.th/gge/gge/dailyrain_sum_th.png

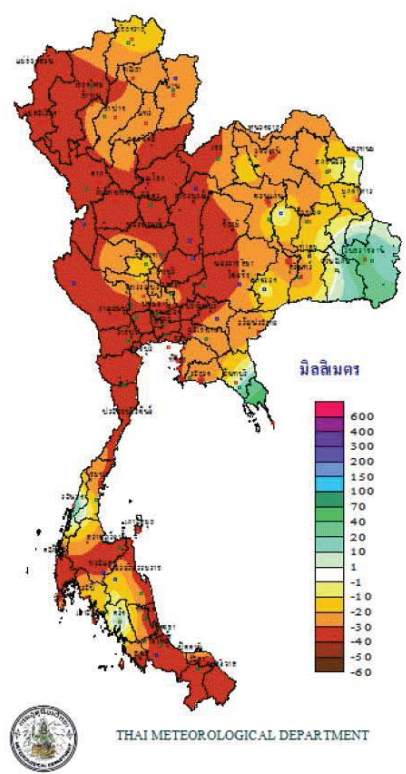
ปริมาณฝนสะสม
ระหว่างวันที่ 15 - 21 มีนาคม 2561



ศักยภาพการคายระเหยน้ำสะสม
ระหว่างวันที่ 15 - 21 มีนาคม 2561



สมดุลน้ำ
ระหว่างวันที่ 15 - 21 มีนาคม 2561



THAI METEOROLOGICAL DEPARTMENT

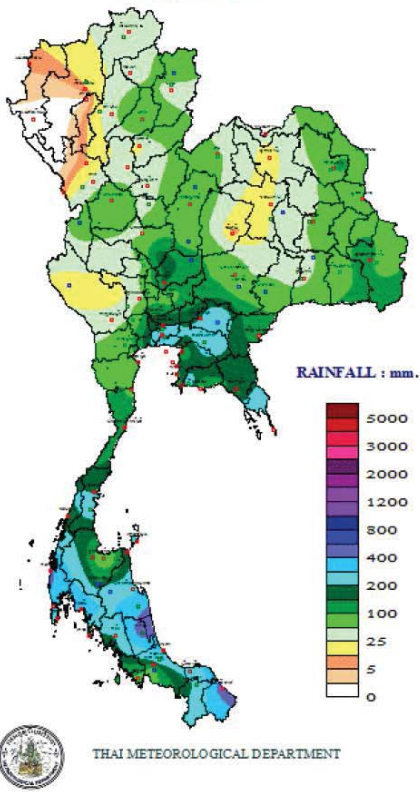


THAI METEOROLOGICAL DEPARTMENT

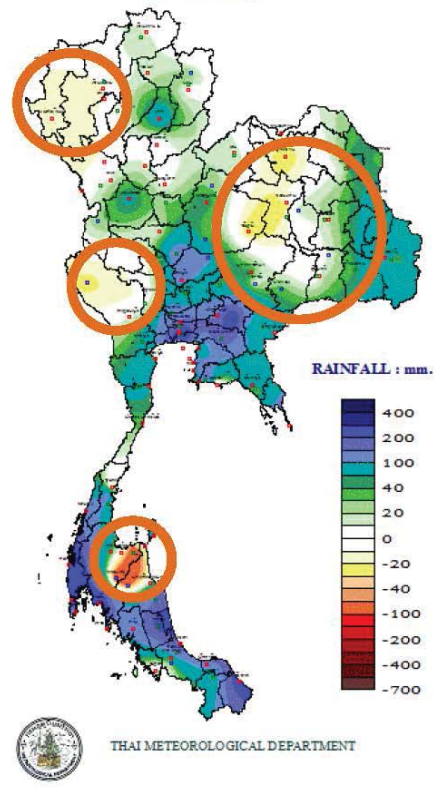


THAI METEOROLOGICAL DEPARTMENT

TOTAL RAINFALL FROM 1 JANUARY
TO 21 มีนาคม 2018



DEPARTURE FROM NORMAL
TO 21 มีนาคม



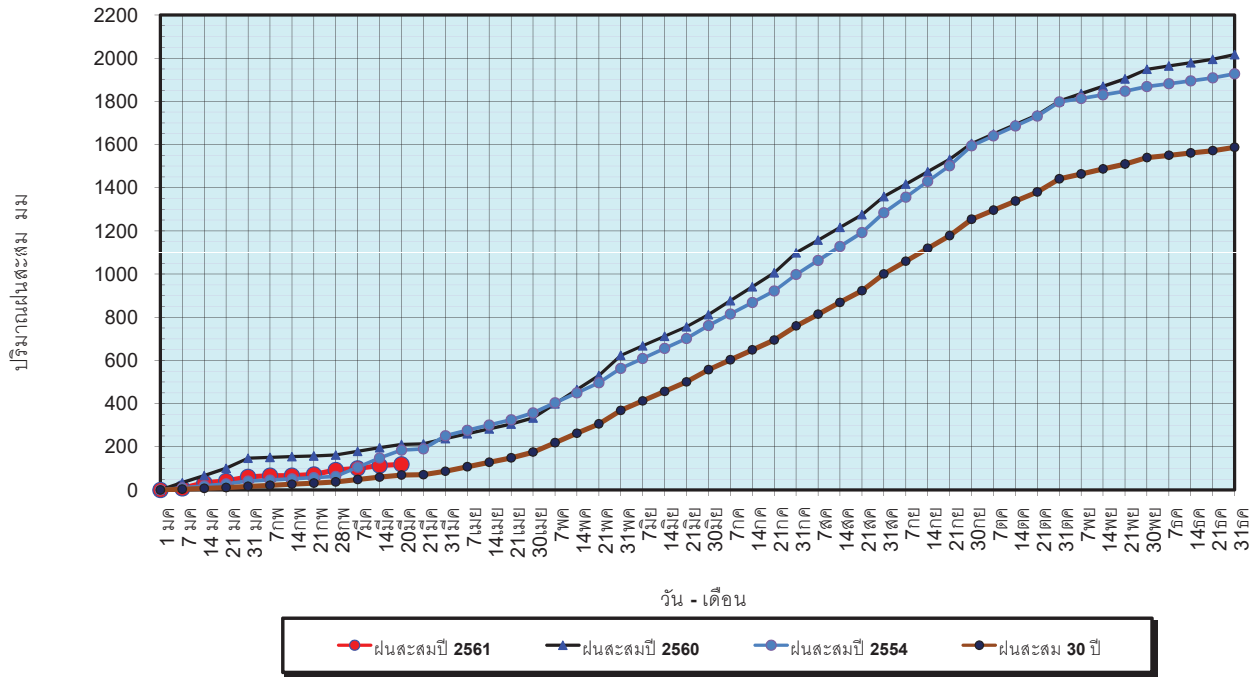
ปริมาณฝนสะสมปี

พ.ศ. ๒๕๖๐ และ ๒๕๖๑

เทียบค่าเฉลี่ย ๓๐ ปี

วันที่ 20 มีนาคม 2561
 ฝน30ปี = 69.34 มม. (สะสมทั้งปี = 1,587.70 มม.)
 ปี60 = 210.66 มม. (สะสมทั้งปี = 2,016.75 มม.)
 ปี61 = 118.87 มม.
 เปรียบเทียบกับ ปี 60 **มีค่าน้อยกว่า** -91.79 มม.
 เปรียบเทียบกับฝนเฉลี่ย 30 ปี **มีค่ามากกว่า** 49.53 มม.

ปริมาณฝนสะสมปี 2554-2560-2561 เทียบกับค่าเฉลี่ย 30 ปี



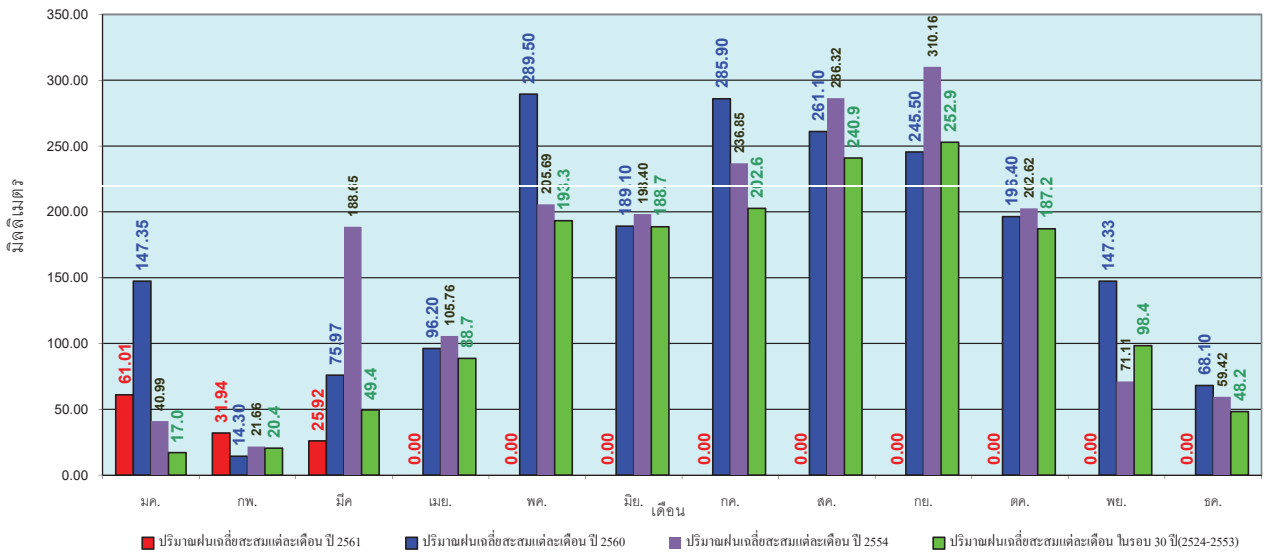
ข้อมูลจากกรมอุตุนิยมวิทยาจำนวน 122
 สถานีข้อมูลปริมาณฝนสะสมถึง วันที่
 20 มีนาคม 2561



ศูนย์เมขลา ศูนย์ป้องกันวิกฤตน้ำ กรมทรัพยากรน้ำ

วันที่ 20 มีนาคม 2561
 ฝน30ปี = 69.34 มม. (สะสมทั้งปี = 1,587.50 มม.)
 ปี60 = 210.66 มม. (สะสมทั้งปี = 2,016.75 มม.)
 ปี61 = 118.87 มม.
 เปรียบเทียบกับ ปี 60 **มีค่าน้อยกว่า** -91.79 มม.
 เปรียบเทียบกับฝนเฉลี่ย 30 ปี **มีค่ามากกว่า** 49.53 มม.

ปริมาณฝนเฉลี่ยรายเดือนของประเทศ



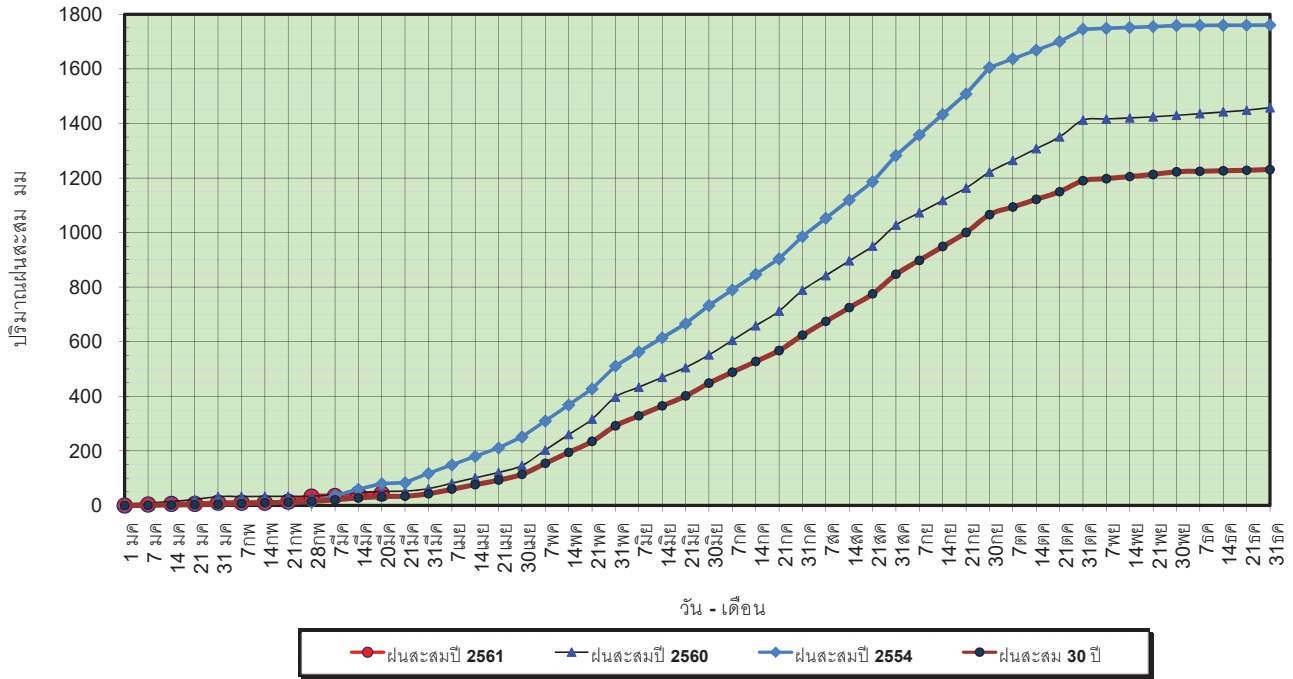
ข้อมูลจากกรมอุตุนิยมวิทยาจำนวน 122
 สถานีข้อมูลปริมาณฝนสะสมถึง วันที่
 20 มีนาคม 2561



ศูนย์เมขลา ศูนย์ป้องกันวิกฤตน้ำ กรมทรัพยากรน้ำ

วันที่ 20 มีนาคม 2561
 ฝน30ปี = 33.13 มม. (สะสมทั้งปี = 1,230.90 มม.)
 ปี60 = 51.74 มม. (สะสมทั้งปี = 1,457.30 มม.)
 ปี61 = 43.62 มม.
 เปรียบเทียบกับ ปี 60 **มีค่าน้อยกว่า** -8.11 มม.
 เปรียบเทียบกับฝนเฉลี่ย 30 ปี **มีค่ามากกว่า** 10.49 มม.

ปริมาณฝนสะสมภาคเหนือ



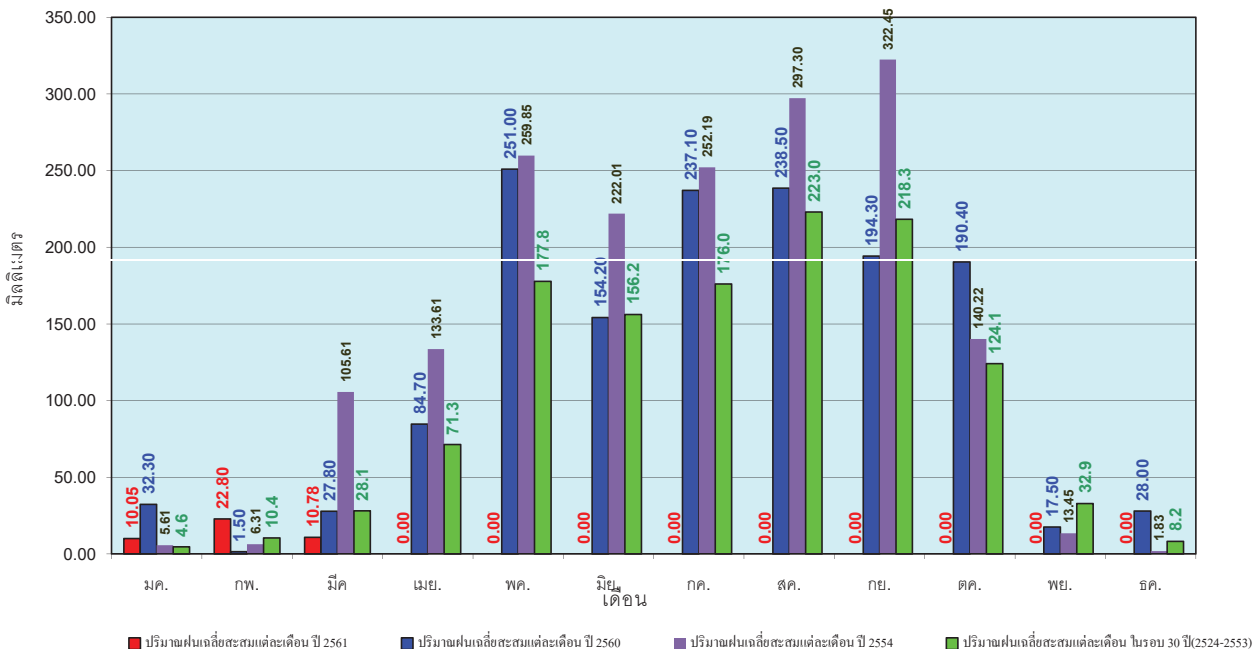
ข้อมูลจากกรมอุตุนิยมวิทยาจำนวน 32
 สถานีข้อมูลปริมาณฝนสะสมถึง วันที่
 20 มีนาคม 2561



ศูนย์เมฆขลา ศูนย์ป้องกันวิกฤตน้ำ กรมทรัพยากรน้ำ

วันที่ 20 มีนาคม 2561
 ฝน30ปี = 33.13 มม. (สะสมทั้งปี = 1,230.90 มม.)
 ปี60 = 51.74 มม. (สะสมทั้งปี = 1,457.30 มม.)
 ปี61 = 43.62 มม.
 เปรียบเทียบกับ ปี 60 **มีค่าน้อยกว่า** -8.11 มม.
 เปรียบเทียบกับฝนเฉลี่ย 30 ปี **มีค่ามากกว่า** 10.49 มม.

ปริมาณฝนเฉลี่ยสะสมรายเดือน ภาคเหนือ



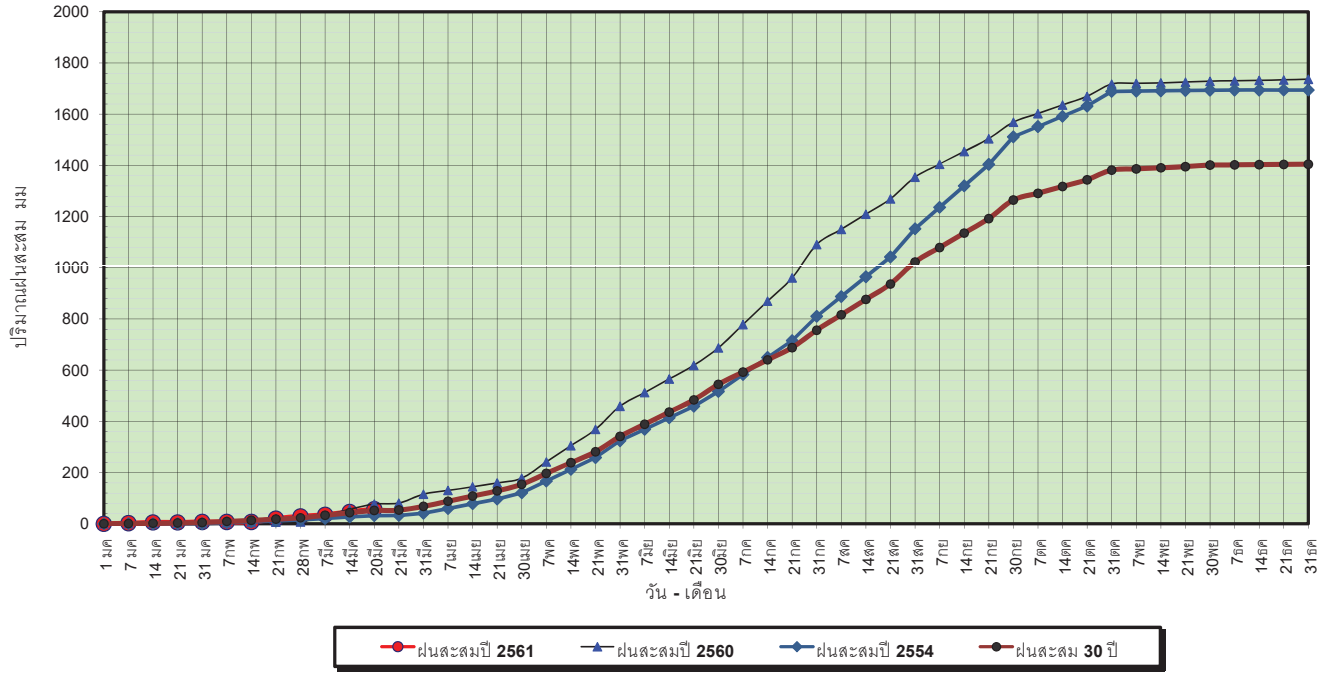
ข้อมูลจากกรมอุตุนิยมวิทยาจำนวน 32
 สถานีข้อมูลปริมาณฝนสะสมถึง วันที่
 20 มีนาคม 2561



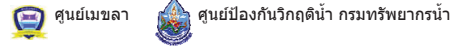
ศูนย์เมฆขลา ศูนย์ป้องกันวิกฤตน้ำ กรมทรัพยากรน้ำ

วันที่ 20 มีนาคม 2561
 ฝน30ปี = 52.14 มม. (สะสมทั้งปี = 1,404.50 มม.)
 ปี60 = 77.14 มม. (สะสมทั้งปี = 1,736.60 มม.)
 ปี61 = 57.05 มม.
 เปรียบเทียบกับ ปี 60 **มีค่าน้อยกว่า** -20.10 มม.
 เปรียบเทียบกับฝนเฉลี่ย 30 ปี **มีค่ามากกว่า** 4.91 มม.

ปริมาณฝนสะสมภาคตะวันออกเฉียงเหนือ

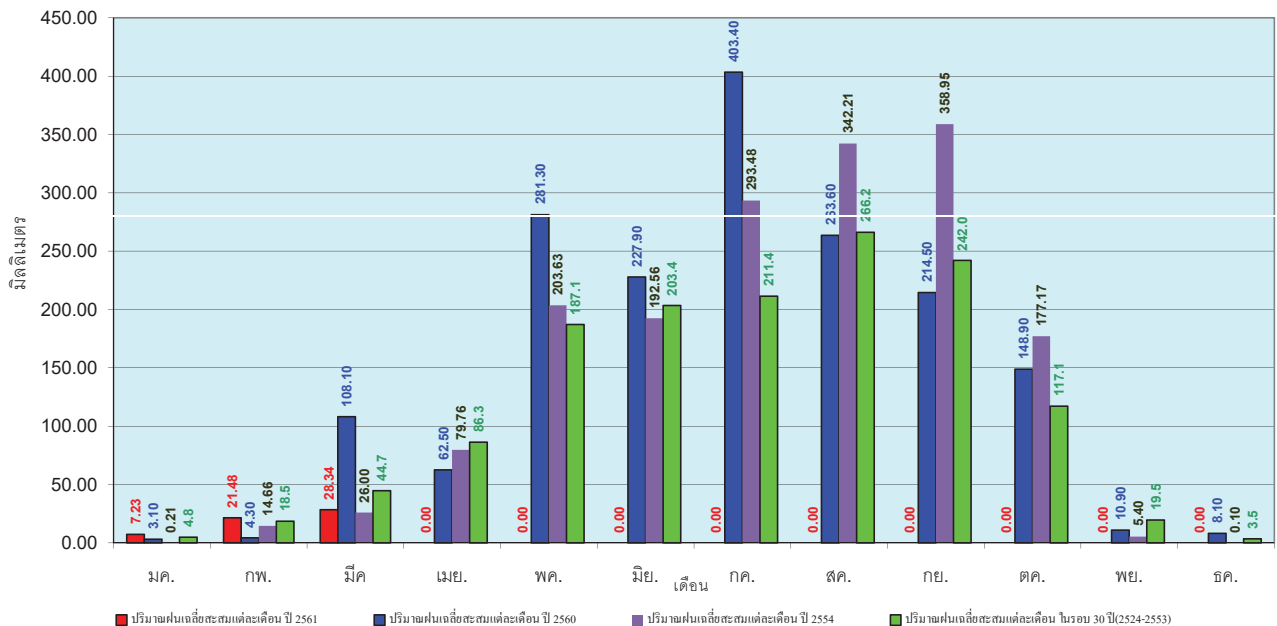


ข้อมูลจากกรมอุตุนิยมวิทยาจำนวน 28
 สถานีข้อมูลปริมาณฝนสะสมถึง วันที่
 20 มีนาคม 2561



วันที่ 20 มีนาคม 2561
 ฝน30ปี = 52.14 มม. (สะสมทั้งปี = 1,404.50 มม.)
 ปี60 = 77.14 มม. (สะสมทั้งปี = 1,736.60 มม.)
 ปี61 = 57.05 มม.
 เปรียบเทียบกับ ปี 60 **มีค่าน้อยกว่า** -20.10 มม.
 เปรียบเทียบกับฝนเฉลี่ย 30 ปี **มีค่ามากกว่า** 4.91 มม.

ปริมาณฝนเฉลี่ยสะสมรายเดือน ภาคตะวันออกเฉียงเหนือ

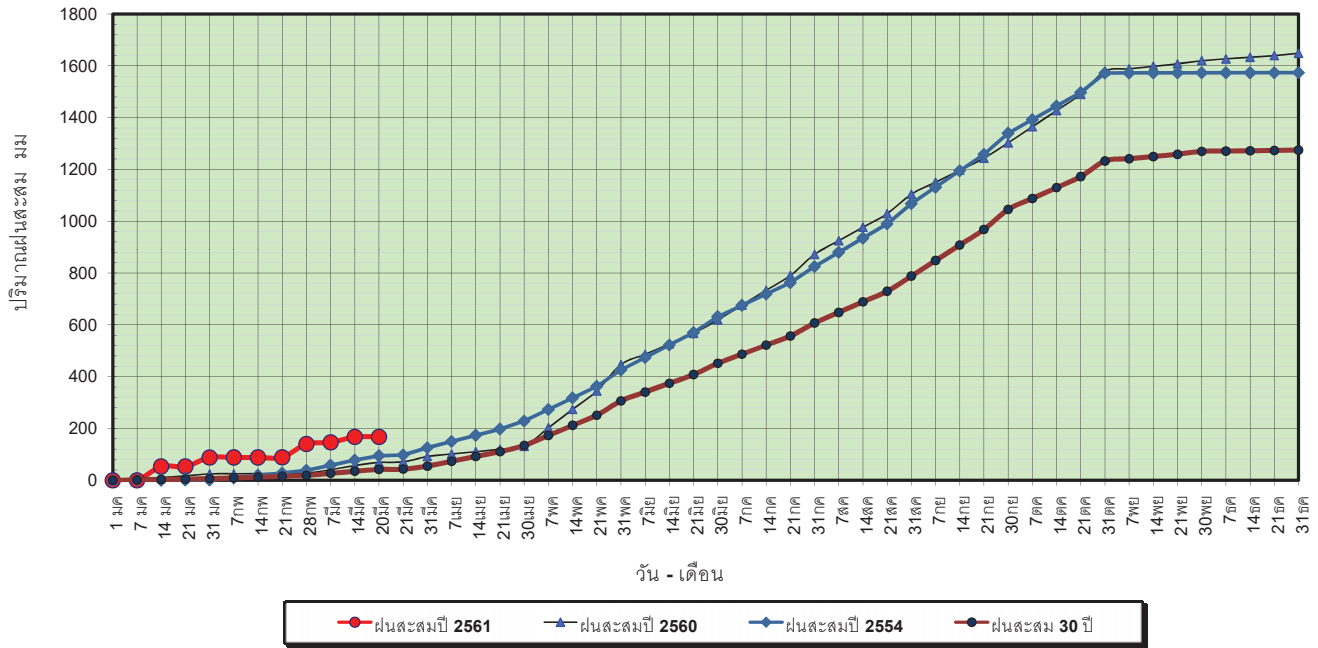


ข้อมูลจากกรมอุตุนิยมวิทยาจำนวน 28
 สถานีข้อมูลปริมาณฝนสะสมถึง วันที่
 20 มีนาคม 2561



วันที่ 20 มีนาคม 2561
 ฝน30ปี = 42.23 มม. (สะสมทั้งปี = 1,275.20 มม.)
 ปี60 = 68.94 มม. (สะสมทั้งปี = 1,649.10 มม.)
 ปี61 = 167.59 มม.
 เปรียบเทียบกับ ปี 60 มีค่ามากกว่า 98.66 มม.
 เปรียบเทียบกับฝนเฉลี่ย 30 ปี มีค่ามากกว่า 125.37 มม.

ปริมาณฝนสะสมภาคกลาง



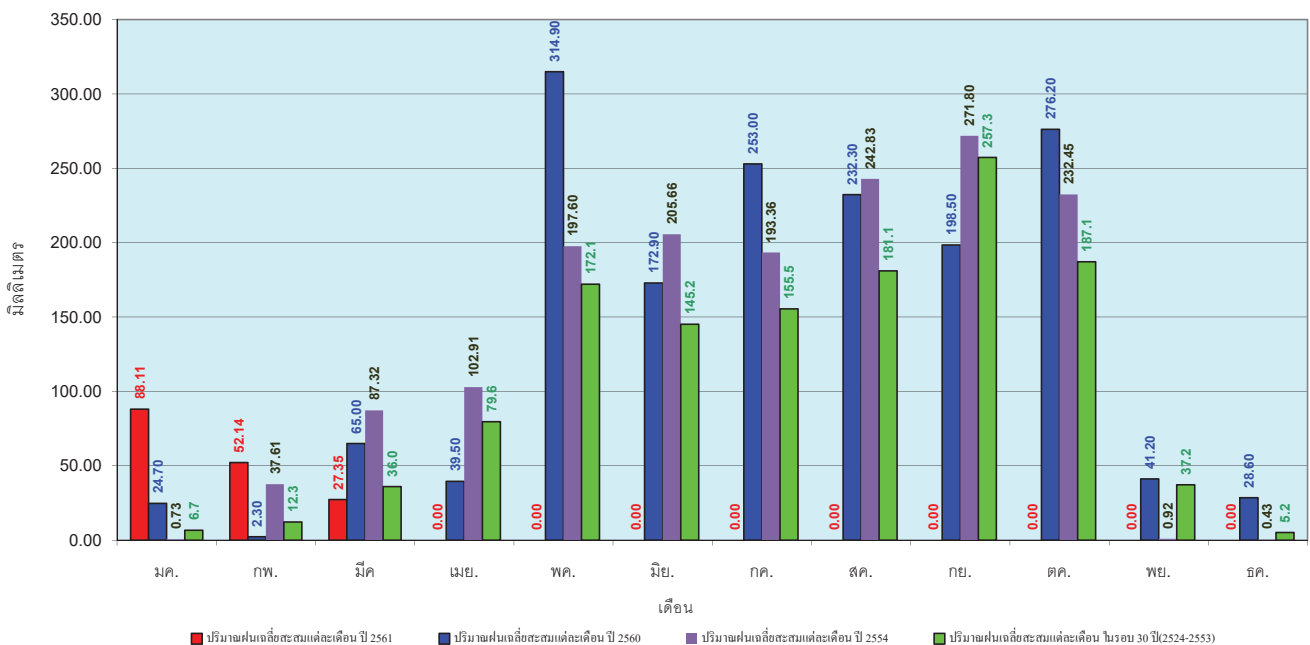
ข้อมูลจากกรมอุตุนิยมวิทยาจำนวน 13
 สถานีข้อมูลปริมาณฝนสะสมถึง วันที่
 20 มีนาคม 2561



ศูนย์เมฆขลา ศูนย์ป้องกันวิกฤตน้ำ กรมทรัพยากรน้ำ

วันที่ 20 มีนาคม 2561
 ฝน30ปี = 42.23 มม. (สะสมทั้งปี = 1,275.20 มม.)
 ปี60 = 68.94 มม. (สะสมทั้งปี = 1,649.10 มม.)
 ปี61 = 167.59 มม.
 เปรียบเทียบกับ ปี 60 มีค่ามากกว่า 98.66 มม.
 เปรียบเทียบกับฝนเฉลี่ย 30 ปี มีค่ามากกว่า 125.37 มม.

ปริมาณฝนเฉลี่ยสะสมรายเดือน ภาคกลาง



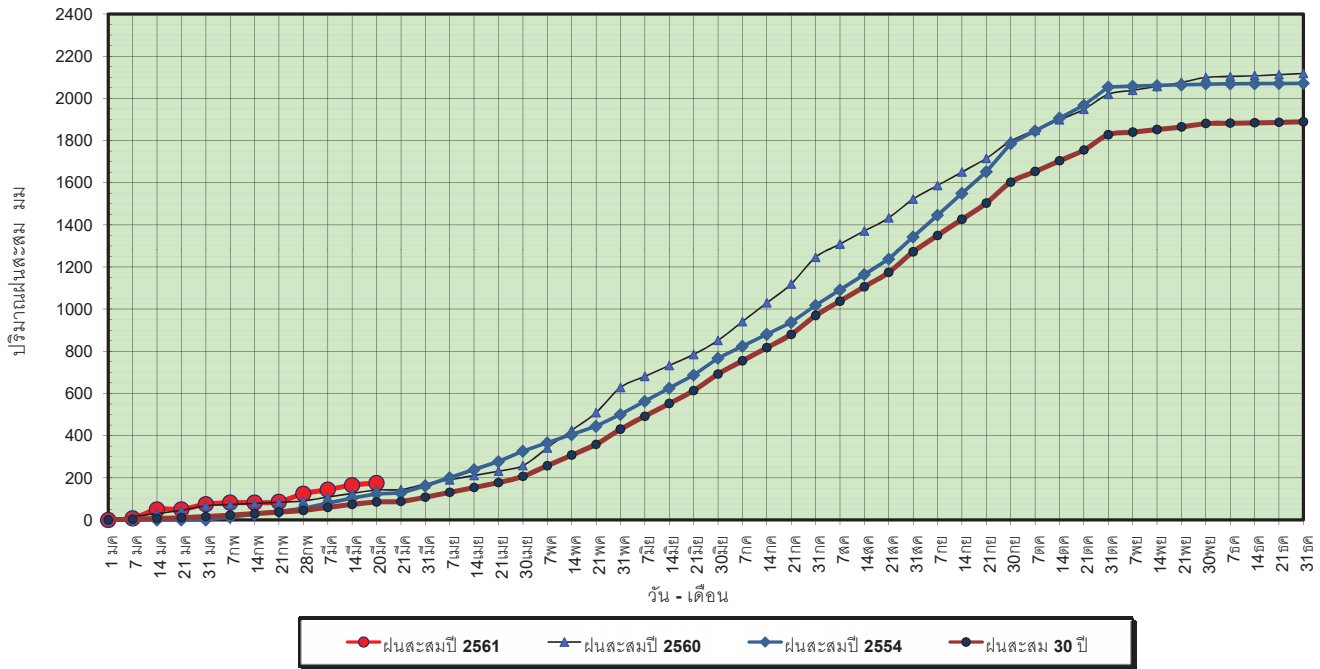
ข้อมูลจากกรมอุตุนิยมวิทยาจำนวน 13
 สถานีข้อมูลปริมาณฝนสะสมถึง วันที่
 20 มีนาคม 2561



ศูนย์เมฆขลา ศูนย์ป้องกันวิกฤตน้ำ กรมทรัพยากรน้ำ

วันที่ 20 มีนาคม 2561
 ฝน30ปี = 85.82 มม. (สะสมทั้งปี = 1,888.80 มม.)
 ปี60 = 141.45 มม. (สะสมทั้งปี = 2,118.10 มม.)
 ปี61 = 175.77 มม.
 เปรียบเทียบกับ ปี 60 มีค่ามากกว่า 34.31 มม.
 เปรียบเทียบกับฝนเฉลี่ย 30 ปี มีค่ามากกว่า 89.94 มม.

ปริมาณฝนสะสมภาคตะวันออกเฉียงเหนือ

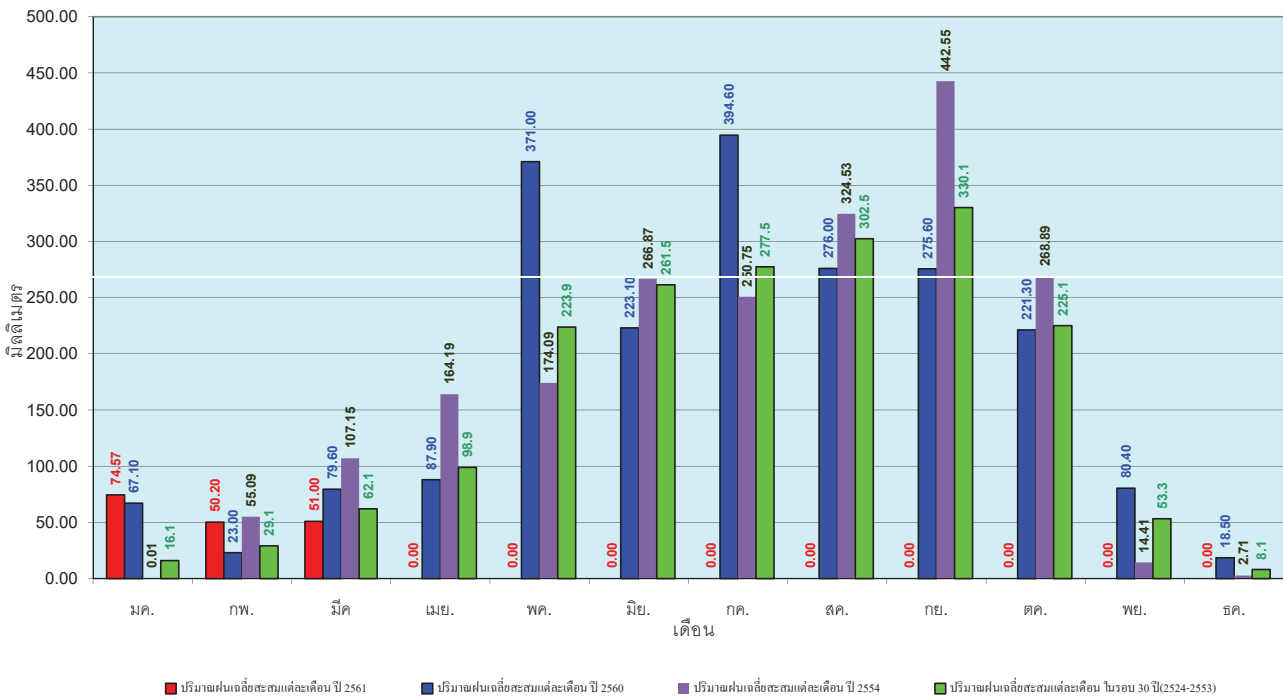


ข้อมูลจากกรมอุตุนิยมวิทยาจำนวน 15 สถานีข้อมูลปริมาณฝนสะสมถึง วันที่ 20 มีนาคม 2561

ศูนย์เมขลา ศูนย์ป้องกันวิกฤตน้ำ กรมทรัพยากรน้ำ

วันที่ 20 มีนาคม 2561
 ฝน30ปี = 85.82 มม. (สะสมทั้งปี = 1,888.80 มม.)
 ปี60 = 141.45 มม. (สะสมทั้งปี = 2,118.10 มม.)
 ปี61 = 175.77 มม.
 เปรียบเทียบกับ ปี 60 มีค่ามากกว่า 34.31 มม.
 เปรียบเทียบกับฝนเฉลี่ย 30 ปี มีค่ามากกว่า 89.94 มม.

ปริมาณฝนเฉลี่ยสะสมรายเดือน ภาคตะวันออกเฉียงเหนือ

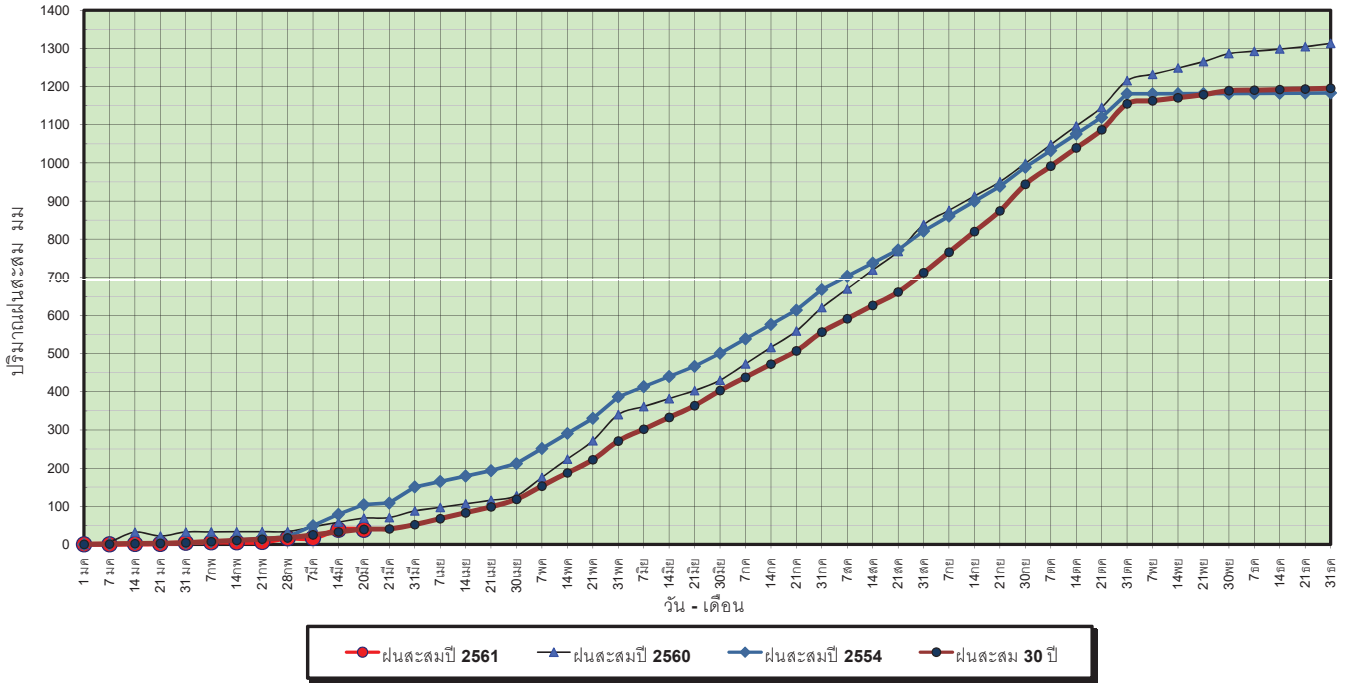


ข้อมูลจากกรมอุตุนิยมวิทยาจำนวน 15 สถานีข้อมูลปริมาณฝนสะสมถึง วันที่ 20 มีนาคม 2561

ศูนย์เมขลา ศูนย์ป้องกันวิกฤตน้ำ กรมทรัพยากรน้ำ

วันที่ 20 มีนาคม 2561
 ฝน30ปี = 39.47 มม. (สะสมทั้งปี = 1,195.72 มม.)
 ปี60 = 68.72 มม. (สะสมทั้งปี = 1,313.32 มม.)
 ปี61 = 38.42 มม.
 เปรียบเทียบกับ ปี 60 **มีค่าน้อยกว่า** -30.30 มม.
 เปรียบเทียบกับฝนเฉลี่ย 30 ปี **มีค่าน้อยกว่า** -1.05 มม.

ปริมาณฝนสะสมภาคตะวันตก

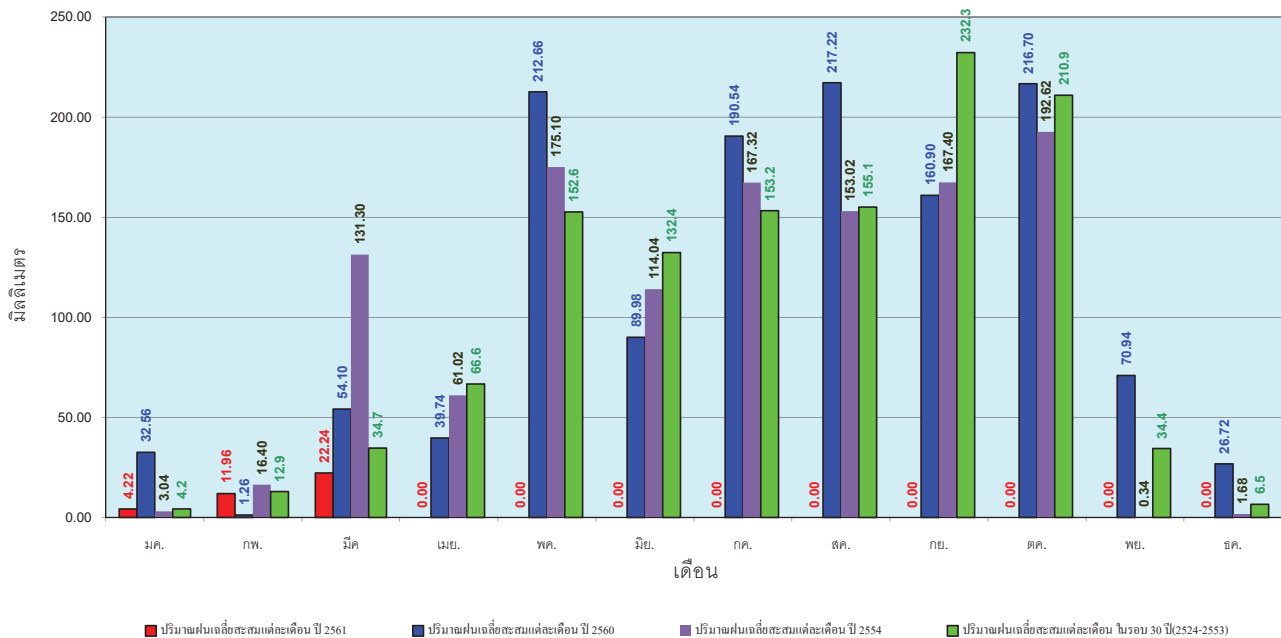


ข้อมูลจากกรมอุตุนิยมวิทยาจำนวน 5
 สถานีข้อมูลปริมาณฝนสะสมถึง วันที่
 20 มีนาคม 2561

ศูนย์เมขลา ศูนย์ป้องกันวิกฤตน้ำ กรมทรัพยากรน้ำ

วันที่ 20 มีนาคม 2561
 ฝน30ปี = 39.47 มม. (สะสมทั้งปี = 1,195.72 มม.)
 ปี60 = 68.72 มม. (สะสมทั้งปี = 1,313.32 มม.)
 ปี61 = 38.42 มม.
 เปรียบเทียบกับ ปี 60 **มีค่าน้อยกว่า** -30.30 มม.
 เปรียบเทียบกับฝนเฉลี่ย 30 ปี **มีค่าน้อยกว่า** -1.05 มม.

ปริมาณฝนเฉลี่ยสะสมรายเดือน ภาคตะวันตก

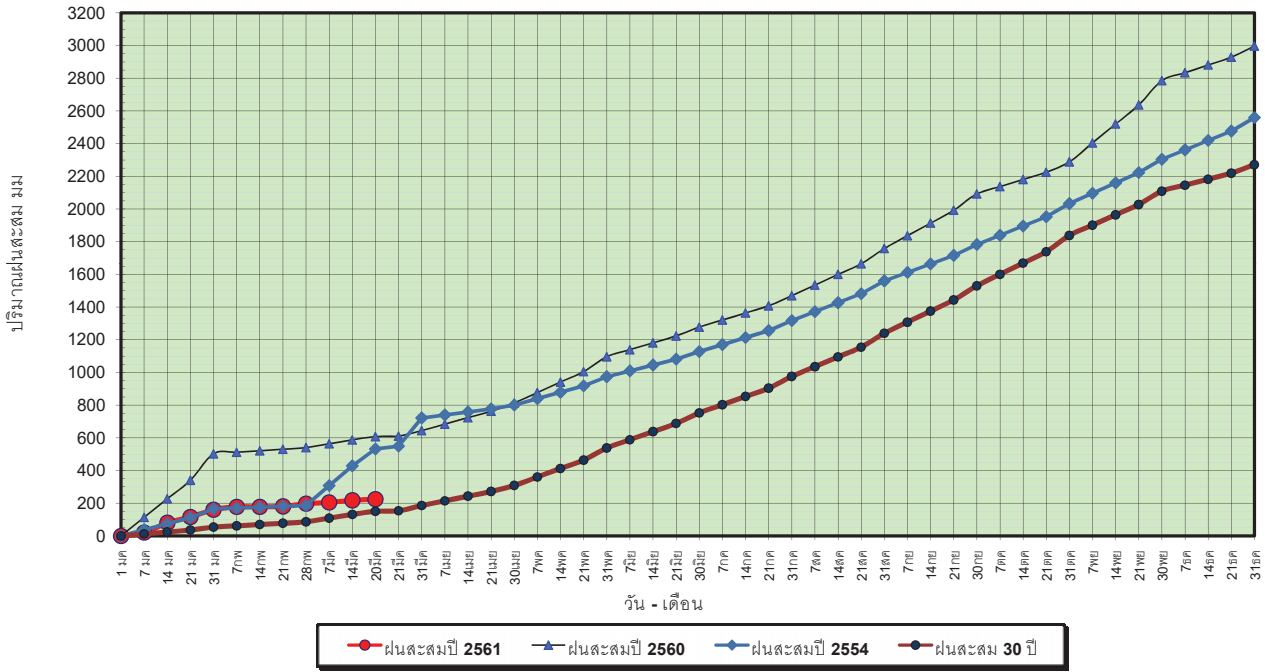


ข้อมูลจากกรมอุตุนิยมวิทยาจำนวน 5
 สถานีข้อมูลปริมาณฝนสะสมถึง วันที่
 20 มีนาคม 2561

ศูนย์เมขลา ศูนย์ป้องกันวิกฤตน้ำ กรมทรัพยากรน้ำ

วันที่ 20 มีนาคม 2561
 ฝน30ปี = 151.11 มม. (สะสมทั้งปี = 2,271.55 มม.)
 ปี60 = 607.49 มม. (สะสมทั้งปี = 2,997.15 มม.)
 ปี61 = 224.19 มม.
 เปรียบเทียบกับ ปี 60 **มีค่าน้อยกว่า** -383.30 มม.
 เปรียบเทียบกับฝนเฉลี่ย 30 ปี **มีค่ามากกว่า** 73.08 มม.

ปริมาณฝนสะสมภาคใต้

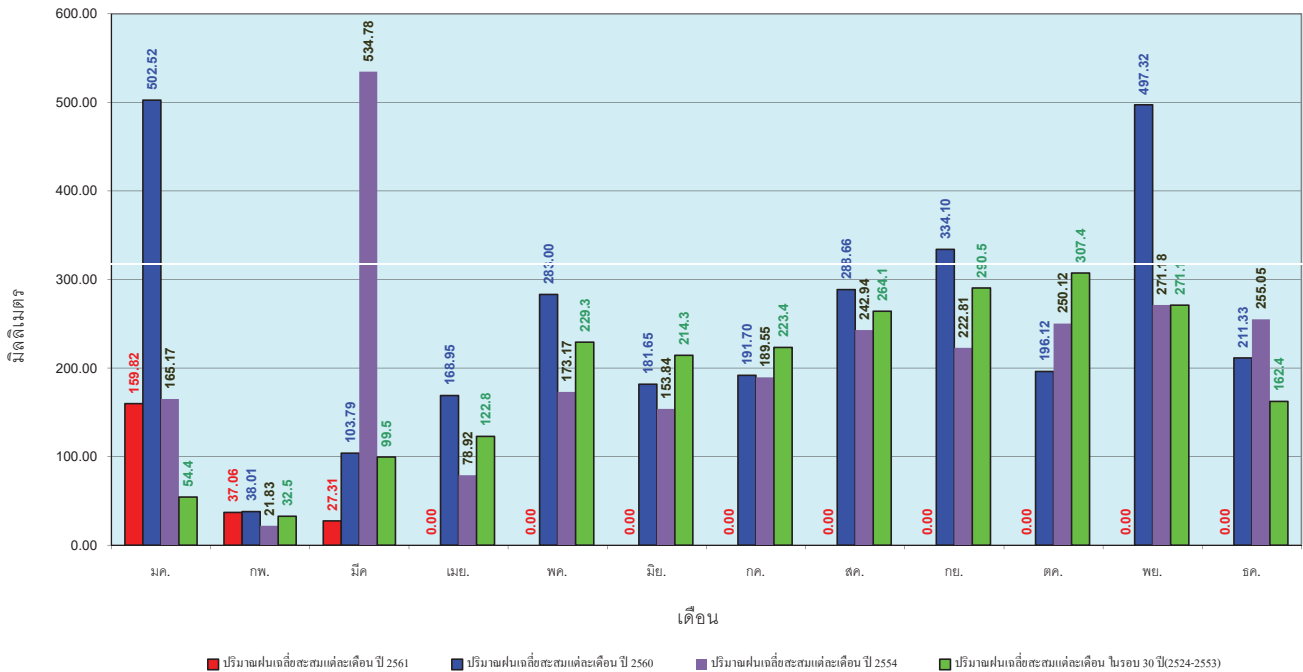


ข้อมูลจากกรมอุตุนิยมวิทยาจำนวน 29
 สถานีข้อมูลปริมาณฝนสะสมถึง วันที่
 20 มีนาคม 2561



วันที่ 20 มีนาคม 2561
 ฝน30ปี = 151.11 มม. (สะสมทั้งปี = 2,271.55 มม.)
 ปี60 = 607.49 มม. (สะสมทั้งปี = 2,997.15 มม.)
 ปี61 = 224.19 มม.
 เปรียบเทียบกับ ปี 60 **มีค่าน้อยกว่า** -383.30 มม.
 เปรียบเทียบกับฝนเฉลี่ย 30 ปี **มีค่ามากกว่า** 73.08 มม.

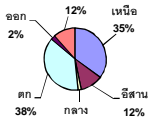
ปริมาณฝนเฉลี่ยสะสมรายเดือน ภาคใต้



ข้อมูลจากกรมอุตุนิยมวิทยาจำนวน 29
 สถานีข้อมูลปริมาณฝนสะสมถึง วันที่
 20 มีนาคม 2561



สถานการณ์น้ำในอ่างเก็บน้ำ ขนาดใหญ่ และขนาดกลาง



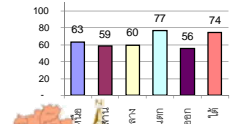
รายงานสรุปสภาพน้ำในอ่างเก็บน้ำขนาดใหญ่และขนาดกลาง

รายงานสถานการณ์ ณ วันที่ 22 มีนาคม 2561

ปริมาณน้ำในอ่างที่ใช้การได้ในสัปดาห์นี้ + มากกว่า / - น้อยกว่า สัปดาห์ก่อน 760.31 ล้าน ลบ.ม.

สรุปสถานการณ์ปริมาณน้ำในอ่างเก็บน้ำที่ใช้ในทุกกิจกรรมทั่วประเทศ มากกว่าปริมาณน้ำที่ไหลเข้าอ่าง เพื่อเทียบกับสัปดาห์ที่ผ่านมา ควรใช้กันอย่างระมัดระวัง

% ปริมาณน้ำรวมและภาคยังจับ



สรุปสถานการณ์ปริมาณน้ำในอ่าง			
คงที่	2	อ่าง	
ลดลง	34	อ่าง	
เพิ่มขึ้น	2	อ่าง	

เปรียบเทียบปริมาณน้ำรวมของประเทศ ปัจจุบัน โดยปี 61 และ ปี 60

วันที่ 22 มีนาคม 2561 เท่ากัน

48,981 ล้าน ลบ.ม. หรือ เท่ากัน

69%

วันที่ 22 มีนาคม 2560 เท่ากัน

42,326 ล้าน ลบ.ม. หรือ เท่ากัน

60%

ภาค อ่างเก็บน้ำ เชื่อน	ความจุ ที่ รอก. (ล้าน ม.³)	ปริมาณน้ำ ที่ใช้งาน ไม่ได้ (ล้าน ม.³)	ใช้การ ได้จริง (ล้าน ม.³)	ปริมาณน้ำรวม วันที่ 22 มีนาคม 2560		ปัจจุบัน วันที่ 22 มีนาคม 2561				สัปดาห์ก่อน วันที่ 16 มีนาคม 2561				ปริมาณน้ำ + เพิ่มขึ้น - ลดลง (ล้าน ม.³)	สถานการณ์ ปริมาณน้ำ ในอ่าง			
				ปริมาณน้ำรวม	%	ปริมาณน้ำรวม		ปริมาณน้ำใช้การได้จริง		ปริมาณน้ำรวม		ปริมาณน้ำใช้การได้จริง						
						ปริมาณน้ำรวม (ล้าน ม.³)	%	ปริมาณน้ำรวม (ล้าน ม.³)	%	ปริมาณน้ำรวม (ล้าน ม.³)	%	ปริมาณน้ำรวม (ล้าน ม.³)	%					
ภาคเหนือ (8)																		
1 ภูมิพล (2)	คาบ	13,462	3,800	9,662	6,179	46%	8,533	63%	4,733	35%	8,697	65%	4,897	36%	-164.00	ลดลง		
2 สิริกิติ์ (2)	อุดรศักดิ์	9,510	2,850	6,660	5,473	58%	6,153	65%	3,303	35%	6,269	66%	3,419	36%	-116.00	ลดลง		
3 แม่จืด	เชียงใหม่	265	12	253	137	52%	210	79%	198	75%	218	82%	206	78%	-8.00	ลดลง		
4 แม่จาง	เชียงใหม่	263	14	249	70	27%	92	35%	78	30%	95	36%	81	31%	-3.00	ลดลง		
5 กว๊าม	ลำปาง	106	3	103	53	50%	82	77%	79	75%	77	73%	74	70%	5.00	เพิ่มขึ้น		
6 อุบลรัตน์ (2)	ลำปาง	170	6	164	142	84%	113	66%	107	63%	124	73%	118	69%	-11.00	ลดลง		
7 แคว้นน้อย	พิษณุโลก	939	43	896	454	48%	497	53%	454	48%	524	56%	481	51%	-27.00	ลดลง		
8 แม่เม็ก	ลำปาง	110	16	94	40	36%	43	39%	27	25%	47	43%	31	28%	-4.00	ลดลง		
รวมภาคเหนือ 34.85%				24,825	6,744	18,081	12,548	51%	15,723	63%	8,979	36%	16,051	65%	9,276	37%	-297.00	ลดลง
ภาคตะวันออกเฉียงเหนือ (12)																		
9 ห้วยหลวง	อุดรธานี	136	7	129	71	52%	72	53%	65	48%	77	57%	70	51%	-5.00	ลดลง		
10 น้ำอูน	สกลนคร	520	45	475	196	38%	312	60%	267	51%	321	62%	276	53%	-9.00	ลดลง		
11 น้ำพุง (2)	สกลนคร	165	8	157	56	34%	93	56%	85	52%	96	58%	88	53%	-3.00	ลดลง		
12 จุฬารัตน์ (2)	ชัยภูมิ	164	37	127	81	49%	117	71%	80	49%	117	71%	80	49%	-	คงที่		
13 อุบลรัตน์ (2)	ขอนแก่น	2,431	581	1,850	1,352	56%	1,333	55%	752	31%	1,385	57%	804	33%	-52.00	ลดลง		
14 ลำปาว	กาฬสินธุ์	1,980	100	1,880	693	35%	1,164	59%	1,064	54%	1,209	61%	1,109	56%	-45.00	ลดลง		
15 ลำตะคอง	นครราชสีมา	314	22	292	88	28%	172	55%	150	48%	175	56%	153	49%	-3.00	ลดลง		
16 ลำพระเพลิง	นครราชสีมา	155	1	154	65	42%	115	74%	114	74%	122	79%	121	78%	-7.00	ลดลง		
17 มูลบน	นครราชสีมา	141	7	134	60	43%	88	62%	81	57%	91	65%	84	60%	-3.00	ลดลง		
18 ลำแซะ	นครราชสีมา	275	7	268	94	34%	140	51%	133	48%	147	53%	140	51%	-7.00	ลดลง		
19 ลำน้ำระเหย	บุรีรัมย์	121	3	118	57	47%	67	55%	64	53%	67	55%	64	53%	-	คงที่		
20 สรินธร (2)	อุบลราชธานี	1,966	831	1,135	1,224	62%	1,226	62%	395	20%	1,252	64%	421	21%	-26.00	ลดลง		
รวมภาคตะวันออกเฉียงเหนือ 11.80%				8,369	1,649	6,720	4,037	48%	4,899	59%	3,250	39%	5,060	60%	3,410	41%	-160.00	ลดลง
ภาคกลาง (3)																		
21 ป่าสักชลสิทธิ์	ลพบุรี	960	3	957	431	45%	470	49%	467	49%	492	51%	489	51%	-22.00	ลดลง		
22 ทับเสลา	อุทัยธานี	160	17	143	85	53%	90	56%	73	46%	92	58%	75	47%	-2.00	ลดลง		
23 กระเสียว	สุพรรณบุรี	240	40	200	187	78%	251	105%	211	88%	256	107%	216	90%	-5.00	ลดลง		
รวมภาคกลาง 1.92%				1,360	60	1,300	703	52%	811	60%	751	55%	840	62%	780	57%	-29.00	ลดลง
ภาคตะวันตก (2)																		
24 ศรีนครินทร์ (2)	กาญจนบุรี	17,745	10,265	7,480	13,088	74%	14,831	84%	4,566	26%	14,914	84%	4,649	26%	-83.00	ลดลง		
25 วิชากรัง (2)	กาญจนบุรี	8,860	3,012	5,848	4,817	54%	5,684	64%	2,672	30%	5,801	65%	2,789	31%	-117.00	ลดลง		
รวมภาคตะวันตก 37.51%				26,605	13,277	13,328	17,905	67%	20,515	77%	7,238	27%	20,715	78%	7,438	28%	-200.00	ลดลง
ภาคตะวันออก (6+4)																		
26 ขุนด่าน	นครนายก	224	5.00	219	106	47%	115	51%	110	49%	121	54%	116	52%	-6.00	ลดลง		
27 คลองสีซีด	ฉะเชิงเทรา	420	30.00	390	122	29%	183	44%	153	36%	186	44%	156	37%	-3.00	ลดลง		
28 บางพระ (3)	ชลบุรี	117	12.00	105	77	66%	78	67%	66	56%	80	68%	68	58%	-2.00	ลดลง		
29 หอปลาลาไหล (3)	ระยอง	164	13.75	150	94	57%	129	79%	115	70%	128	78%	114	70%	1.00	เพิ่มขึ้น		
30 ประแสร์ (3)	ระยอง	295	20.00	275	133	45%	210	71%	190	64%	214	73%	194	66%	-4.00	ลดลง		
31 มภาพระชัน (3)	ระยอง	17	0.72	16	8	46%	10	62%	10	57%	10	63%	9.70	58%	-0.19	ลดลง		
32 หอนาค (3)	ระยอง	21	1.00	20	11	52%	10	45%	9	41%	10	47%	9.05	42%	-0.37	ลดลง		
33 ดอกทราย (3)	ระยอง	79	3.00	76	51	64%	54	68%	51	64%	57	72%	54.30	68%	-3.66	ลดลง		
34 คลองใหญ่ (3)	ระยอง	45	3.00	42	23	50%	30	67%	27	60%	30	67%	27.45	60%	-0.09	ลดลง		
35 เขื่อนลพบุรี	ปราจีนบุรี	295	19.00	276	176	60%	120	41%	101	34%	125	42%	106.00	36%	-5.00	ลดลง		
รวมภาคตะวันออก 2.37%				1,678	107	1,570	801	48%	939	56%	831	50%	962	57%	855	51%	-23.31	ลดลง
ภาคใต้ (4)																		
36 แก่งกระจาน	เพชรบุรี	710	65	645	327	46%	342	48%	277	39%	355	50%	290	41%	-13.00	ลดลง		
37 ปราณบุรี	ประจวบคีรีขันธ์	391	18	373	189	48%	255	65%	237	61%	262	67%	244	62%	-7.00	ลดลง		
38 รัชชประภา (2)	สุราษฎร์ธานี	5,639	1,352	4,287	4,775	85%	4,150	74%	2,798	50%	4,177	74%	2,825	50%	-27.00	ลดลง		
39 บางลาง (2)	ยะลา	1,454	276	1,178	1,041	72%	1,348	93%	1,072	74%	1,352	93%	1,076	74%	-4.00	ลดลง		
รวมภาคใต้ 11.55%				8,194	1,711	6,483	6,332	77%	6,095	74%	4,384	54%	6,146	75%	4,435	54%	-51.00	ลดลง
รวมทั้งประเทศ 100%(38)				71,031	23,548	47,482	42,326	60%	48,981	69%	25,433	36%	49,773	70%	26,194	37%	-760.31	ลดลง

หมายเหตุ :

- อ่างเก็บน้ำขนาดใหญ่ หมายถึง อ่างเก็บน้ำที่มีความจุตั้งแต่ 100 ล้าน ลบ.ม. ขึ้นไป
- เป็นอ่างเก็บน้ำอยู่ในความรับผิดชอบของการไฟฟ้าฝ่ายผลิตแห่งประเทศไทย(10) นอกเหนือจากในความรับผิดชอบของกรมชลประทาน (28)
- เป็นอ่างเก็บน้ำขนาดกลางที่มีความสำคัญต่อการจัดสรรกรรมและการประปา ของลุ่มน้ำชายฝั่งทะเลตะวันออก
- ที่มา : กรมชลประทาน และการไฟฟ้าฝ่ายผลิตแห่งประเทศไทย
- จังหวัดที่มีอ่างเก็บน้ำขนาดใหญ่มีจำนวน 26 จังหวัด ไม่มี 50 จังหวัด

รทท. หมายถึง ระดับเก็บกักของอ่าง

ที่มาข้อมูล : ตารางสรุปสภาพน้ำในอ่างเก็บน้ำขนาดใหญ่ทั่วประเทศ และตารางสรุปสภาพน้ำในอ่างเก็บน้ำภาคตะวันออก กรมชลประทาน



ศูนย์เนชา



ศูนย์ป้องกันวิกฤติน้ำ กรมทรัพยากรน้ำ

ลำดับของเขื่อนตามความจุ

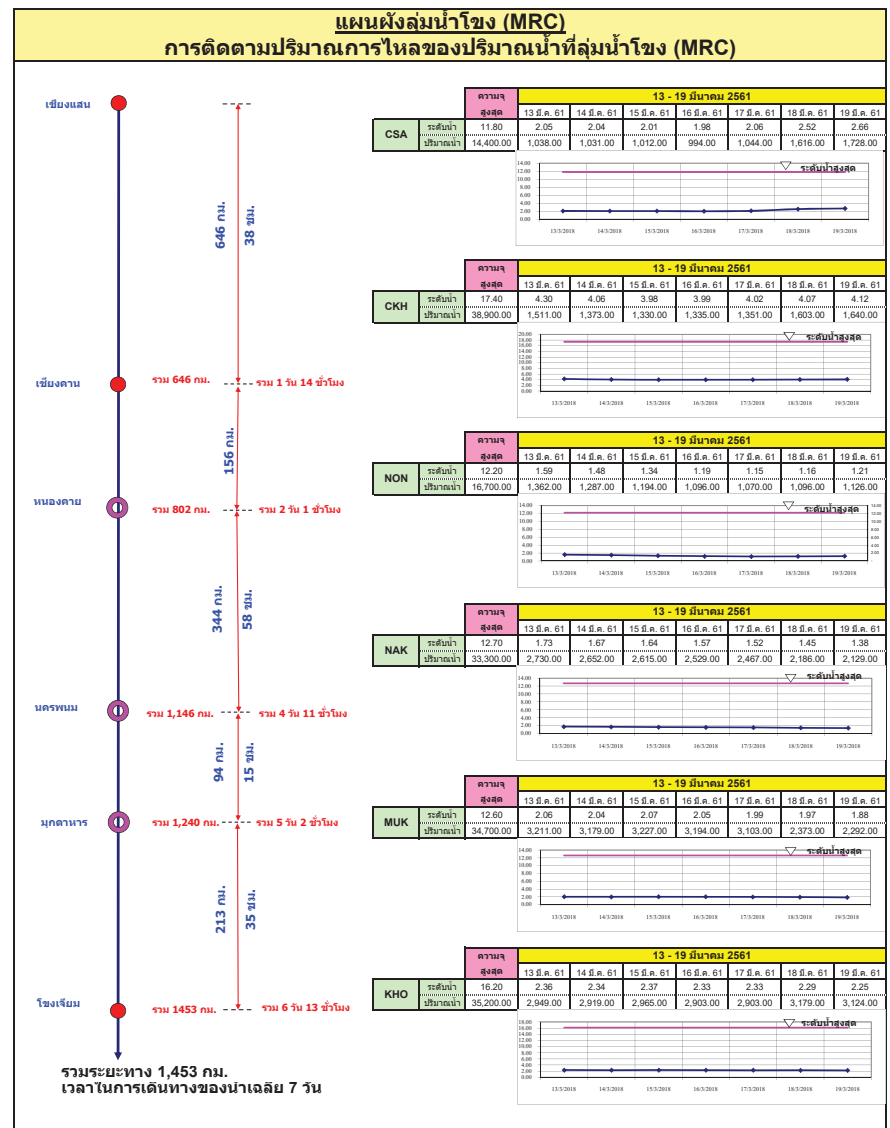
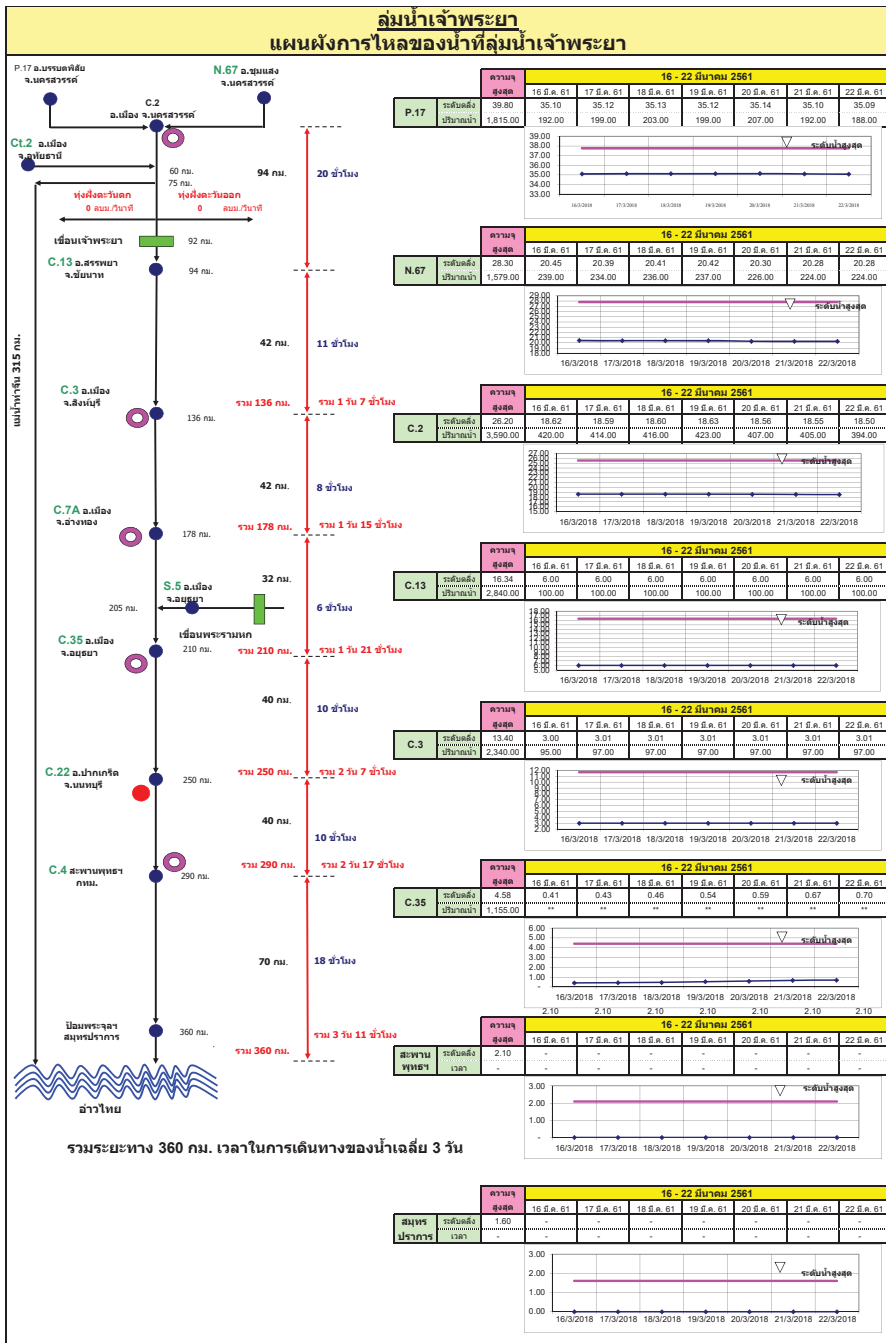
1.ศรีนครินทร์ 2.ภูมิพล 3.สิริกิติ์ 4.วิชากรัง 5.รัชชประภา 6.อุบลรัตน์ 7.สิรินธร 8.บางลาง 9.ลำปาว 10.ป่าสัก

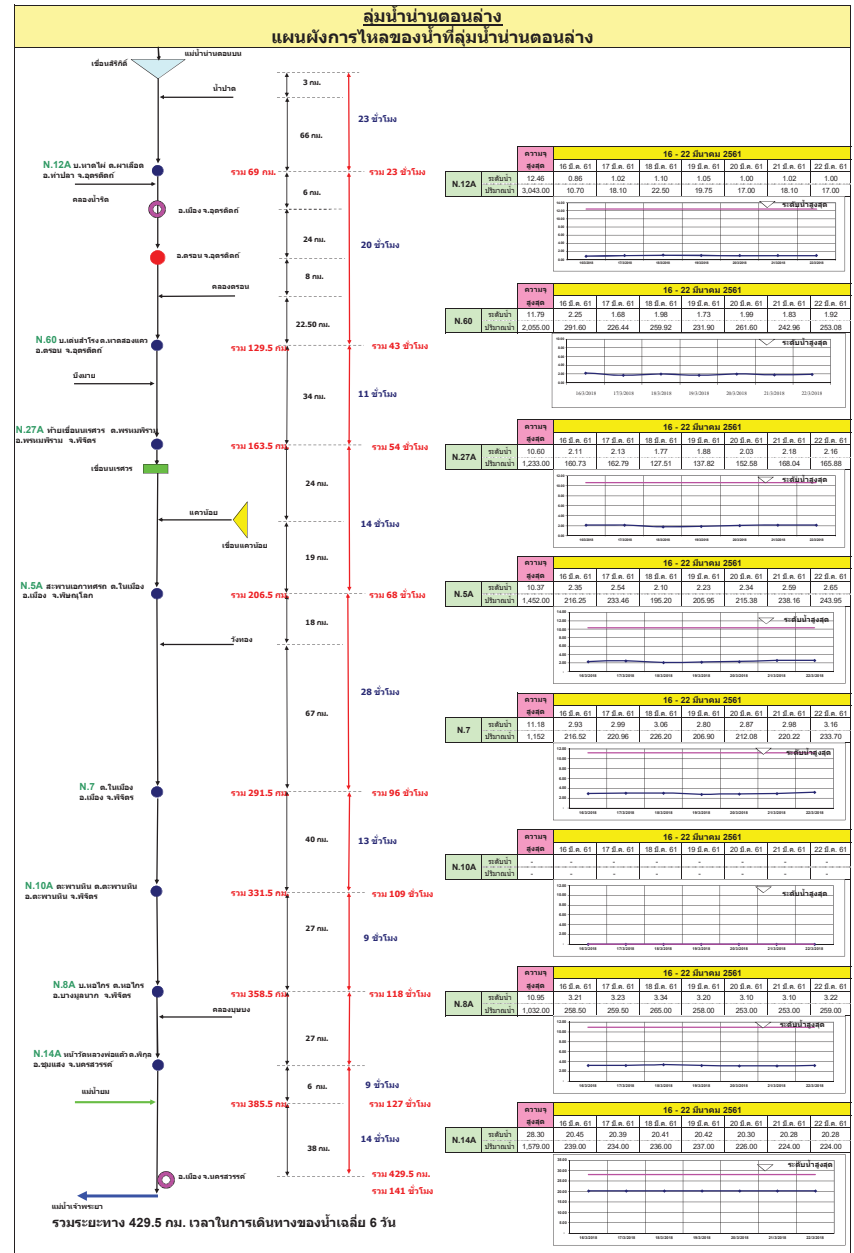
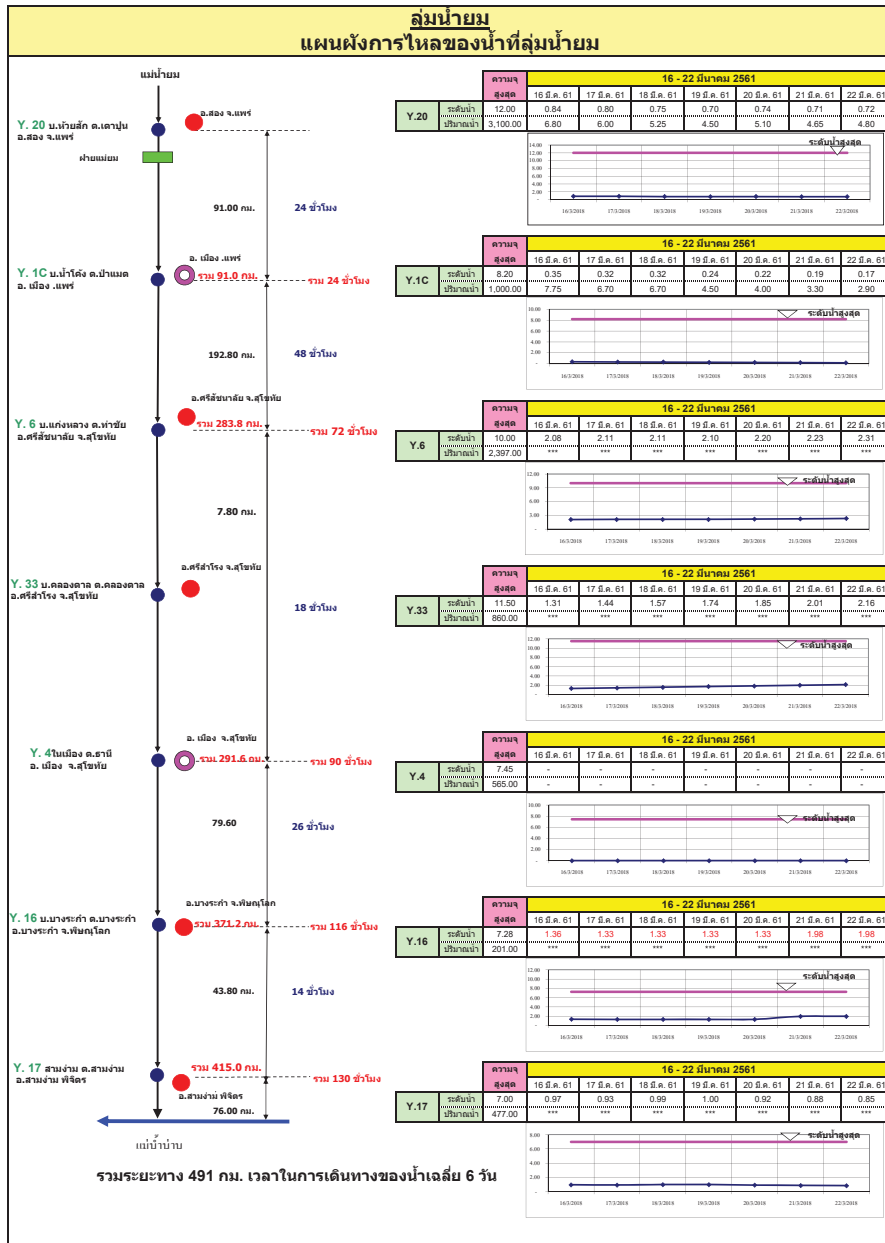
ลำดับของเขื่อนตามปริมาณน้ำใช้การได้

1.ภูมิพล 2.ศรีนครินทร์ 3.สิริกิติ์ 4.วิชากรัง 5.รัชชประภา 6.ลำปาว 7.อุบลรัตน์ 8.บางลาง 9.สิรินธร 10.ป่าสัก

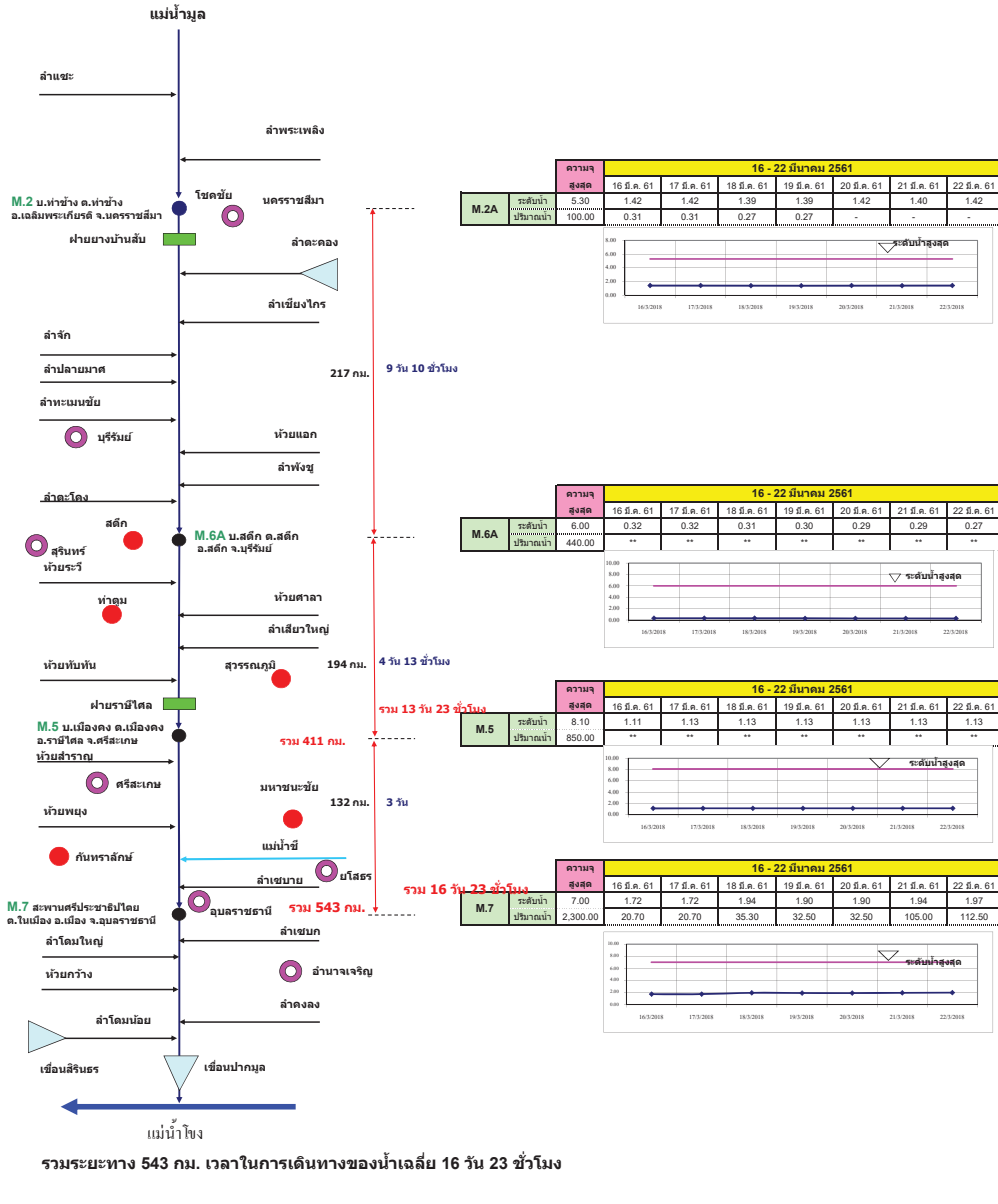
สถานการณ์น้ำในลำน้ำ



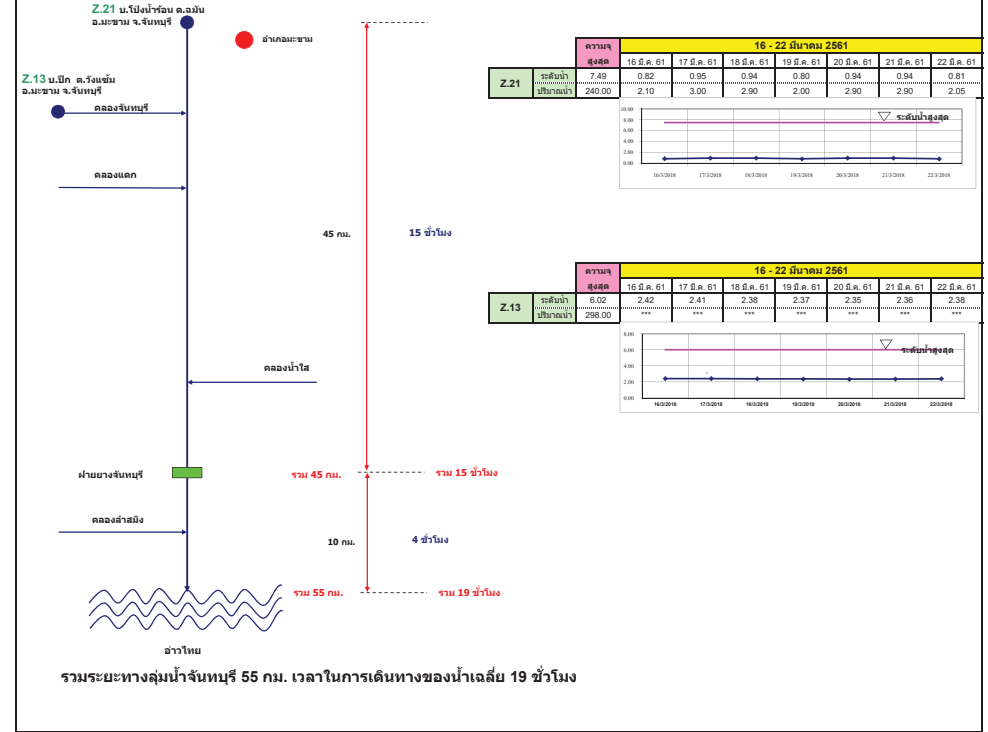


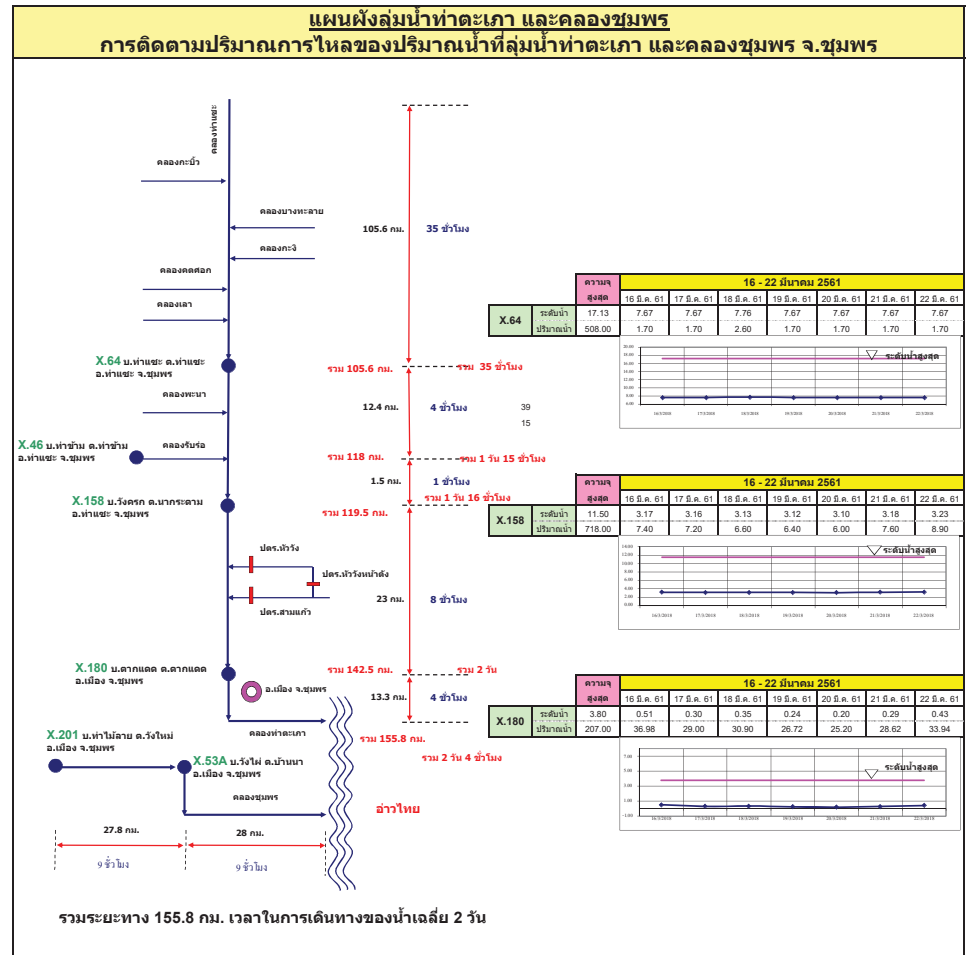
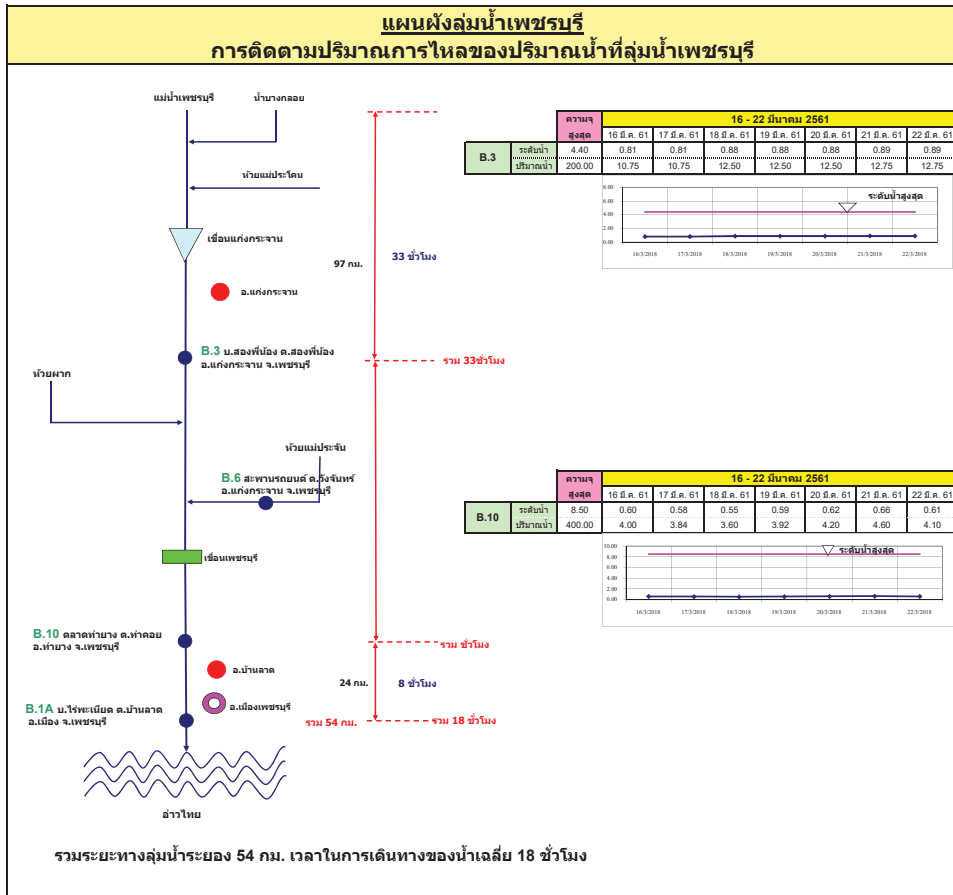


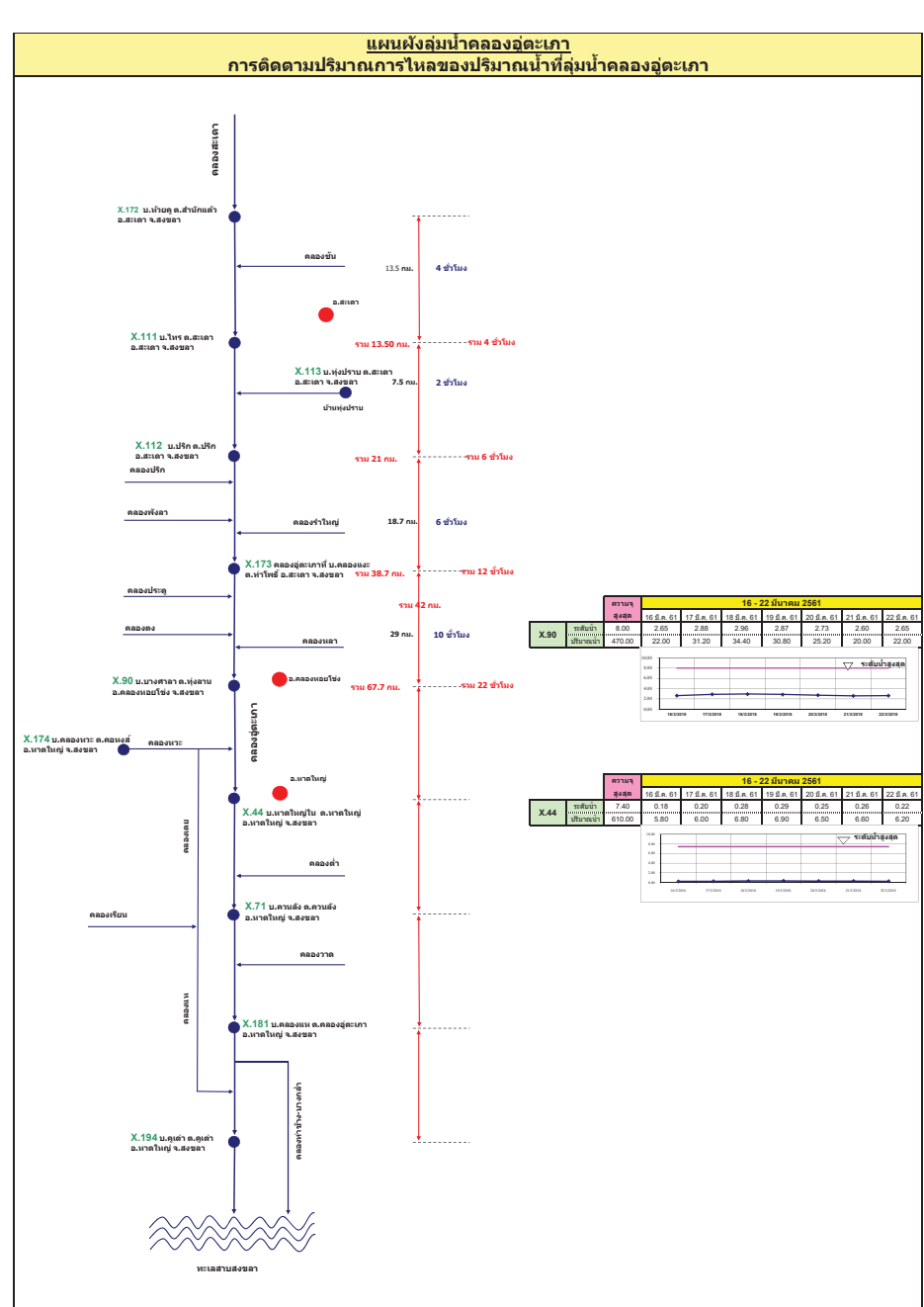
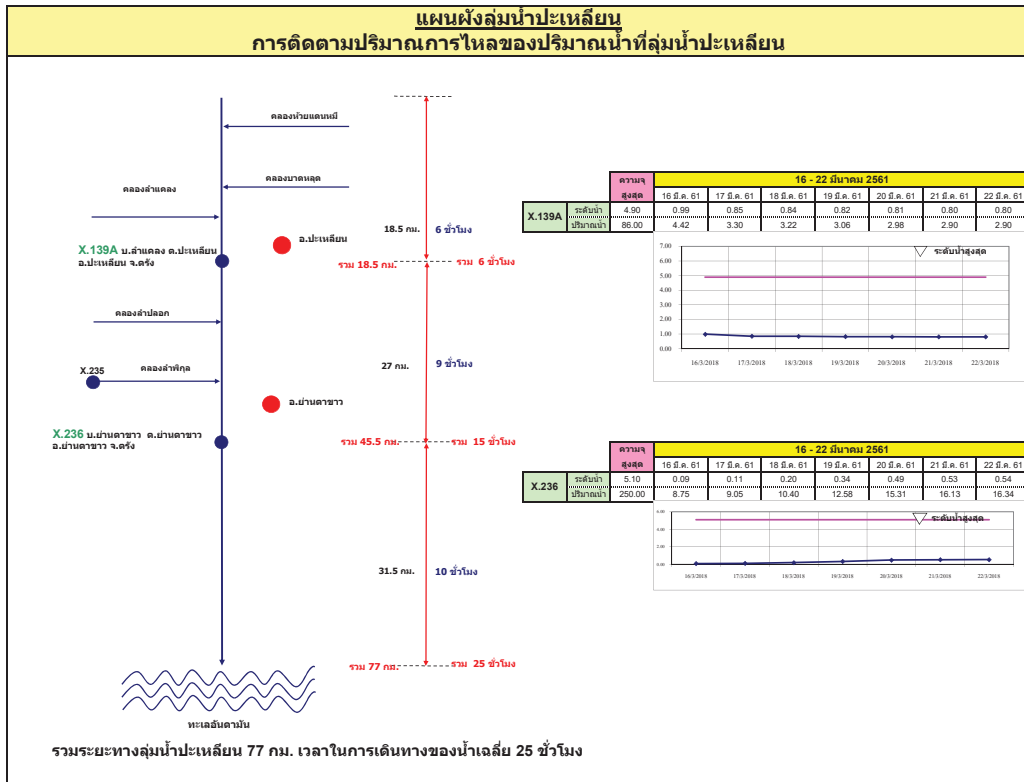
ลุ่มน้ำมูล
การติดตามปริมาณการไหลของปริมาณน้ำที่ลุ่มน้ำมูล



แผนผังลุ่มน้ำจันทบุรี
การติดตามปริมาณการไหลของปริมาณน้ำที่ลุ่มน้ำจันทบุรี







รายงานสถานการณ์น้ำ

รายลุ่มน้ำ





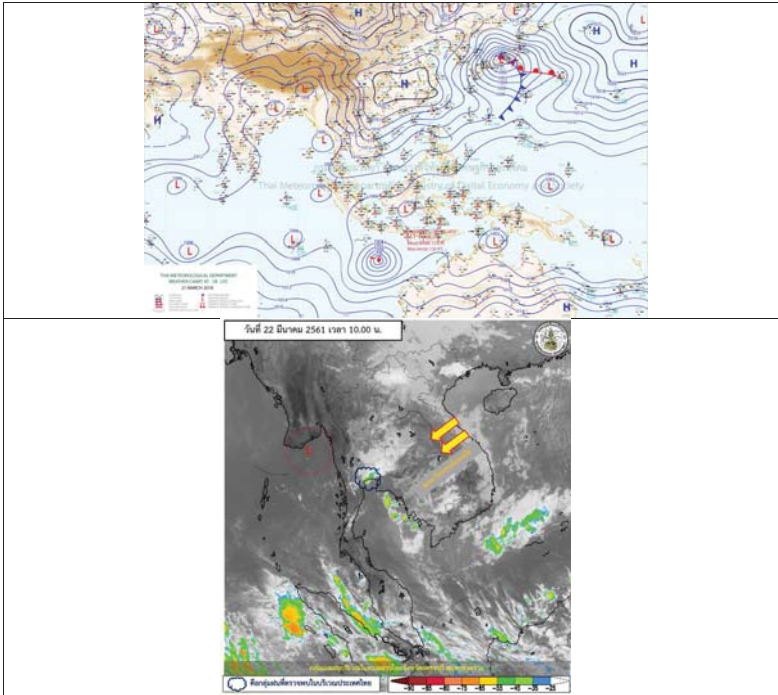
รายงานสถานการณ์น้ำและคาดการณ์น้ำในพื้นที่ ลุ่มน้ำโขง-ชี-มูล วันที่ 22 มีนาคม 2561

1. พยากรณ์อากาศ

ตารางที่ 1 พยากรณ์อากาศ วันที่ 22 มีนาคม 2561

ภาคตะวันออกเฉียงเหนือ	มีฝนฟ้าคะนอง ร้อยละ 10 ของพื้นที่ ส่วนมากบริเวณจังหวัดนครราชสีมา บุรีรัมย์ และสุรินทร์ อุณหภูมิต่ำสุด 17-23 องศาเซลเซียส อุณหภูมิสูงสุด 26-31 องศาเซลเซียส ลมตะวันออกเฉียง ความเร็ว 10-30 กม./ชม.
-----------------------	---

ที่มา : https://www.tmd.go.th/daily_forecast.php



รูปที่ 1 พยากรณ์อากาศ วันที่ 22 มี.ค. 2561



2. สรุประดับน้ำรายวัน

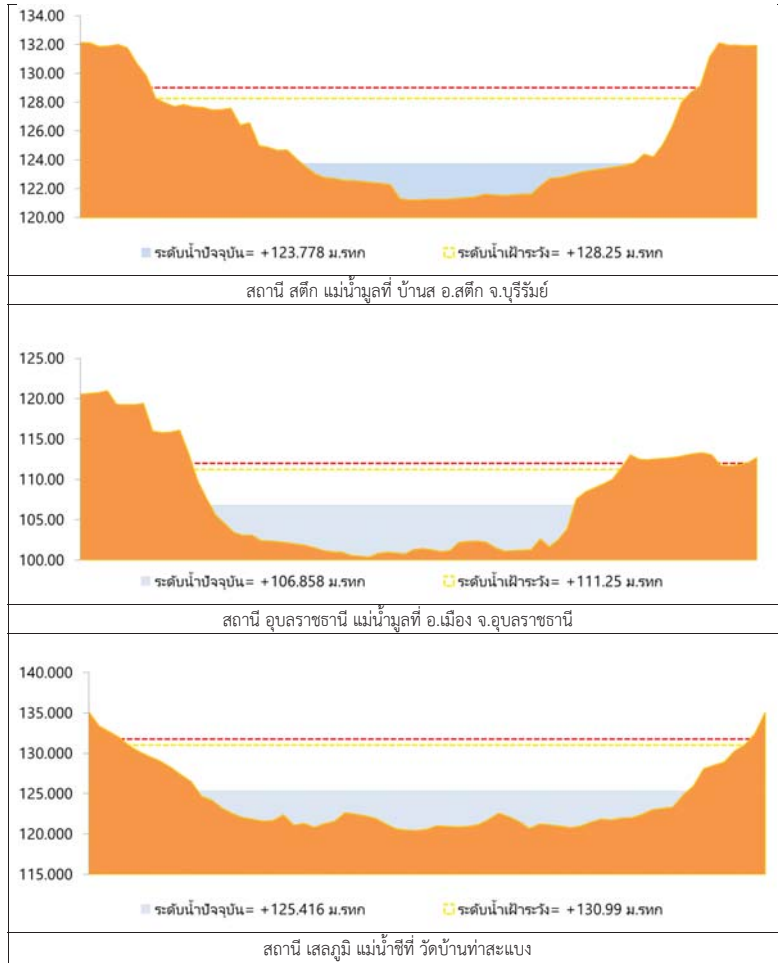
ลำดับ	สถานี	พื้นที่	22 มี.ค. 61			23 มี.ค. 61			24 มี.ค. 61			หน่วย
			ค่าเช้า	ค่าบ่าย	ค่าเย็น (เกณฑ์)	ค่าเช้า	ค่าบ่าย	ค่าเย็น (เกณฑ์)	ค่าเช้า	ค่าบ่าย	ค่าเย็น (เกณฑ์)	
1	วัด	เขื่อนลพบุรี อ.ลพบุรี จ.ลพบุรี (เขื่อนลพบุรี)	17.65	18.40	13.04	13.07	13.16	13.15	13.17	13.22	13.21	ตั้งหลักแหล่ง
2	วัด	เขื่อนลพบุรี อ.ลพบุรี จ.ลพบุรี (เขื่อนลพบุรี)	17.25	17.00	11.29	11.40	11.59	11.49	11.48	11.47	11.46	หกล
3	วัด	เขื่อนลพบุรี อ.ลพบุรี จ.ลพบุรี (เขื่อนลพบุรี)	17.19	17.74	12.38	12.56	12.51	12.50	12.49	12.48	12.48	ตั้งหลักแหล่ง
4	วัด	เขื่อนลพบุรี อ.ลพบุรี จ.ลพบุรี (เขื่อนลพบุรี)	16.75	16.70	11.88	11.93	11.95	11.95	11.94	11.93	11.93	ตั้งหลักแหล่ง
5	วัด	เขื่อนลพบุรี อ.ลพบุรี จ.ลพบุรี (เขื่อนลพบุรี)	16.25	16.00	11.32	11.31	11.29	11.28	11.24	11.23	11.23	หกล
6	วัด	เขื่อนลพบุรี อ.ลพบุรี จ.ลพบุรี (เขื่อนลพบุรี)	11.25	11.00	10.72	10.84	10.84	10.86	10.74	10.72	10.71	หกล

หมายเหตุ : ค่าเฉลี่ยจุดน้ำขึ้นน้ำลง

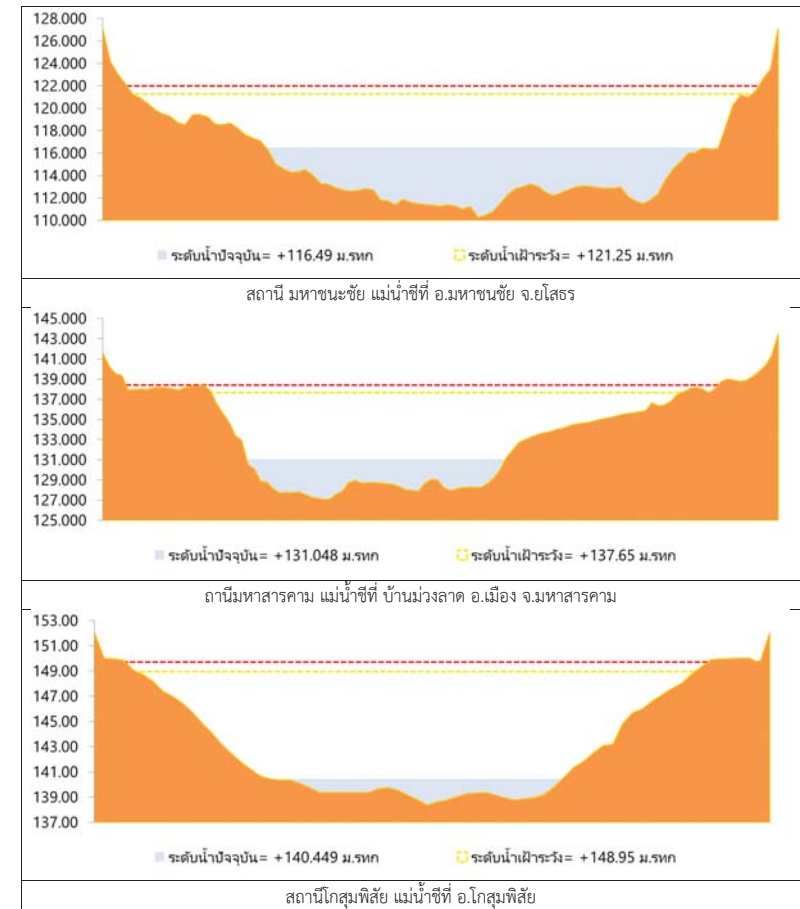
-ค่าเฉลี่ยจุดน้ำขึ้นน้ำลง



2.1 ระดับน้ำในลำน้ำ



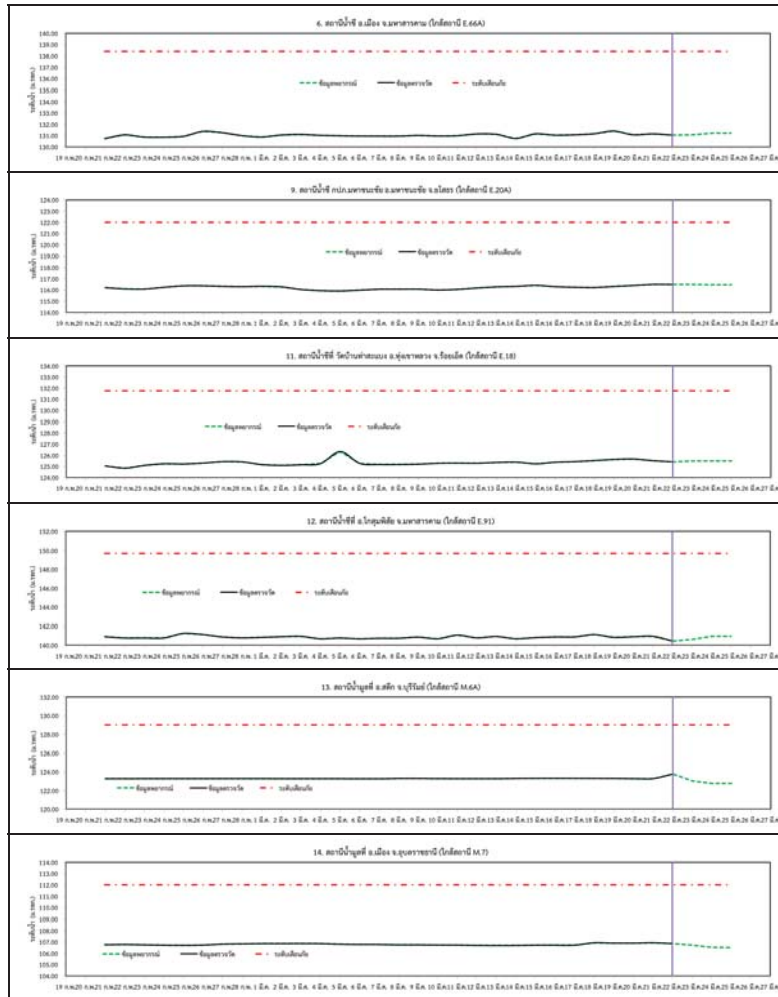
รูปที่ 2 กราฟระดับน้ำในลำน้ำ



รูปที่ 2 กราฟระดับน้ำในลำน้ำ (ต่อ)



3. ผลการวิเคราะห์สถานการณ์น้ำ



รูปที่ 3 กราฟระดับน้ำย้อนหลัง 30 วัน และค่าพยากรณ์



4. สรุปสถานการณ์ ระดับน้ำอยู่ในเกณฑ์ปกติ

รายงานระดับน้ำจากกล้อง CCTV



รายงานระดับน้ำจากกล้อง CCTV
ณ. วันที่ 16 มีนาคม พ.ศ. 2561



สรุปสถานการณ์น้ำในลำน้ำสายหลัก

สะพานพระแม่ย่า - อ.เมือง จ.สุโขทัย (ลุ่มน้ำยม) สถานการณ์น้ำปกติ
 สะพานนครน่านพัฒนา อ.เมือง จ.น่าน (ลุ่มน่าน) สถานการณ์น้ำปกติ
 เทศบาล ต.นาแก - อ.นาแก จ.นครพนม (ห้วยน้ำก่ำ/โขงอีสาน) สถานการณ์น้ำปกติ
 สติก - อ.สติก จ.บุรีรัมย์ (ลุ่มน้ำมูล) สถานการณ์น้ำปกติ
 เสนา อ.เสนา จ.พระนครศรีอยุธยา (ลุ่มน้ำเจ้าพระยา) สถานการณ์น้ำปกติ
 วัดพระรูป - อ.เมือง จ.สุพรรณบุรี (ลุ่มน้ำท่าจีน) สถานการณ์น้ำปกติ
 สถานีอุตะเขตอนล่าง - อ.หาดใหญ่ จ.สงขลา (ลุ่มน้ำทะเลสาบสงขลา) สถานการณ์น้ำปกติ

สะพานพระแม่ย่า - อ.เมือง จ.สุโขทัย (ลุ่มน้ำยม)

ระดับน้ำปัจจุบัน	42.80	ม.รทก.
ระดับตลิ่งต่ำสุด	48.59	ม.รทก.
ระดับท้องน้ำ	41.13	ม.รทก.

สะพานบ้านโพทะเล - อ.โพทะเล จ.พิจิตร (ลุ่มน้ำยม)

ระดับน้ำปัจจุบัน	26.00	ม.รทก.
ระดับตลิ่งต่ำสุด	31.63	ม.รทก.
ระดับท้องน้ำ	20.59	ม.รทก.

สะพานนครน่านพัฒนา อ.เมือง จ.น่าน (ลุ่มน่าน)

ระดับน้ำต่ำกว่าสถาป		
ระดับตลิ่งต่ำสุด	197.73	ม.รทก.
ระดับท้องน้ำ	190.94	ม.รทก.

สถานีห้วยหลวง - อ.เมือง จ.อุดรธานี (ลุ่มน้ำโขง)

ระดับน้ำปัจจุบันต่ำกว่าสถาป		
ระดับตลิ่งต่ำสุด	169.93	ม.รทก.
ระดับท้องน้ำ	166.69	ม.รทก.

สถานีแม่น้ำเลย - อ.เมือง จ.เลย (ลุ่มน้ำโขง)

ระดับน้ำปัจจุบัน	230.20	ม.รทก.
ระดับตลิ่งต่ำสุด	-	ม.รทก.
ระดับท้องน้ำ	-	ม.รทก.

สถานีหัวฝาย - อ.แม่สาย จ.เชียงราย (แม่สาย/โขง)

ระดับน้ำปัจจุบันต่ำกว่าสถาป		
ระดับตลิ่งต่ำสุด	-	ม.รทก.
ระดับท้องน้ำ	394.87	ม.รทก.

สง.ส่วนอุทกหนองคาย - อ.เมือง จ.หนองคาย (ลุ่มน้ำโขง)

ระดับน้ำปัจจุบันต่ำกว่าสถาป		
ระดับตลิ่งต่ำสุด	166.65	ม.รทก.
ระดับท้องน้ำ	149.20	ม.รทก.

วัดทุ่งระกู - อ.โพนพิสัย จ.หนองคาย (ห้วยหลวง/โขงอีสาน)

ระดับน้ำปัจจุบันต่ำกว่าสถาป		
ระดับตลิ่งต่ำสุด	159.43	ม.รทก.
ระดับท้องน้ำ	147.95	ม.รทก.

บ้านศาลปากน้ำ - อ.ท่าอุเทน จ.นครพนม (แม่น้ำสงคราม/ลุ่มน้ำโขงอีสาน)

ระดับน้ำปัจจุบันต่ำกว่าสถาป		
ระดับตลิ่งต่ำสุด	142.11	ม.รทก.
ระดับท้องน้ำ	131.25	ม.รทก.

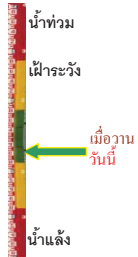
เทศบาล ต.นาแก - อ.นาแก จ.นครพนม (ห้วยน้ำก่ำ/โขงอีสาน)

ระดับน้ำปัจจุบัน	142.33	ม.รทก.
ระดับตลิ่งต่ำสุด	144.35	ม.รทก.
ระดับท้องน้ำ	138.09	ม.รทก.

ร.ร.เทศบาล 4 - อ.เมือง จ.นครราชสีมา
(ลำตะคอง/มูล)



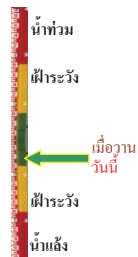
ระดับน้ำปัจจุบันต่ำกว่าสภาพ
ระดับตลิ่งต่ำสุด 178.00 ม.รทก.
ระดับท้องน้ำ - ม.รทก.



สตึก - อ.สตึก จ.บุรีรัมย์
(ลุ่มน้ำมูล)



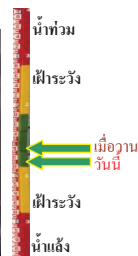
ระดับน้ำปัจจุบัน 124.60 ม.รทก.
ระดับตลิ่งต่ำสุด 128.76 ม.รทก.
ระดับท้องน้ำ 121.50 ม.รทก.



เชิงสะพานสิงห์บุรี - อ.เมือง จ.สิงห์บุรี
(ลุ่มน้ำเจ้าพระยา)



ระดับน้ำปัจจุบัน 2.40 ม.รทก.
ระดับตลิ่งต่ำสุด 11.50 ม.รทก.
ระดับท้องน้ำ -2.14 ม.รทก.



สะพานเคชาติวงศ์ - อ.เมือง จ.นครสวรรค์
(ลุ่มน้ำเจ้าพระยา)



ระดับน้ำปัจจุบัน 14.85 ม.รทก.
ระดับตลิ่งต่ำสุด 23.22 ม.รทก.
ระดับท้องน้ำ 11.15 ม.รทก.



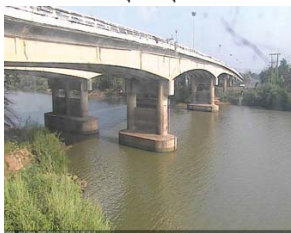
บ้านยางมณี - อ.โพธิ์ทอง จ.อ่างทอง
(ลุ่มน้ำเจ้าพระยา)



ระดับน้ำปัจจุบันต่ำกว่าสภาพ
ระดับตลิ่งต่ำสุด - ม.รทก.
ระดับท้องน้ำ - ม.รทก.



บ้านป้อม - อ.พระนครศรีอยุธยา
จ.พระนครศรีอยุธยา (ลุ่มน้ำเจ้าพระยา)



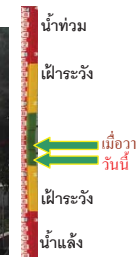
ระดับน้ำปัจจุบัน 7.70 ม.รทก.
ระดับตลิ่งต่ำสุด - ม.รทก.
ระดับท้องน้ำ - ม.รทก.



เสนา - อ.เสนา จ.พระนครศรีอยุธยา
(ลุ่มน้ำเจ้าพระยา)



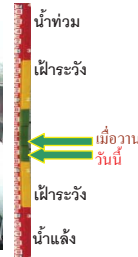
ระดับน้ำปัจจุบัน 1.00 ม.รทก.
ระดับตลิ่งต่ำสุด - ม.รทก.
ระดับท้องน้ำ - ม.รทก.



เชิงสะพานบริรักษ์ - อ.เมือง จ.อุทัยธานี
(ลุ่มน้ำสะแกกรัง)



ระดับน้ำปัจจุบัน 6.00 ม.รทก.
ระดับตลิ่งต่ำสุด 19.90 ม.รทก.
ระดับท้องน้ำ - ม.รทก.



อุทัยใหม่ - อ.เมือง จ.อุทัยธานี
(ลุ่มน้ำเจ้าพระยา)



ระดับน้ำปัจจุบัน 16.50 ม.รทก.
ระดับตลิ่งต่ำสุด - ม.รทก.
ระดับท้องน้ำ - ม.รทก.



สะพานปรีดีชัย - อ.เมือง จ.พระนครศรีอยุธยา
(ลุ่มน้ำเจ้าพระยา)



ระดับน้ำปัจจุบัน -0.40 ม.รทก.
ระดับตลิ่งต่ำสุด - ม.รทก.
ระดับท้องน้ำ - ม.รทก.



สะพานบุญรัตนประชาอนุวัฒน์ - อ.สามพราน
จ.นครปฐม (ลุ่มน้ำท่าจีน)



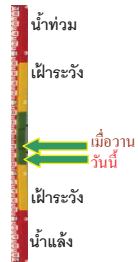
ระดับน้ำปัจจุบัน 0.88 ม.รทก.
ระดับตลิ่งต่ำสุด 1.46 ม.รทก.
ระดับท้องน้ำ -7.22 ม.รทก.




สะพานวัดพระรูป อ.เมือง จ.สุพรรณบุรี
(ลุ่มน้ำท่าจีน)



ระดับน้ำปัจจุบัน 1.45 ม.รทก.
ระดับตลิ่งต่ำสุด 3.32 ม.รทก.
ระดับท้องน้ำ -0.56 ม.รทก.




สะพานสามง่าม-ท่าโบสถ์ อ.หันคา จ.ชัยนาท (ลุ่มน้ำท่าจีน)




ระดับน้ำปัจจุบัน 12.22 ม.รทก.
ระดับตลิ่งต่ำสุด 13.14 ม.รทก.
ระดับท้องน้ำ 10.08 ม.รทก.

ร.ร.อนุบาลบางสะพาน - อ.บางสะพาน จ.ประจวบคีรีขันธ์ (คลองบางสะพาน/ชายฝั่งทะเลตะวันตก)




ระดับน้ำปัจจุบัน 1.15 ม.รทก.
ระดับตลิ่งต่ำสุด 4.16 ม.รทก.
ระดับท้องน้ำ -0.14 ม.รทก.

เขิงสะพานฉะเชิงเทรา - อ.เมือง ฉะเชิงเทรา (ลุ่มน้ำบางปะกง)




ระดับน้ำปัจจุบัน 1.20 ม.รทก.
ระดับตลิ่งต่ำสุด 1.90 ม.รทก.
ระดับท้องน้ำ - ม.รทก.

สถานีอุตะภาคอนล่าง - อ.หาดใหญ่ จ.สงขลา (ลุ่มน้ำทะเลสาบสงขลา)




ระดับน้ำปัจจุบัน 0.20 ม.รทก.
ระดับตลิ่งต่ำสุด 8.93 ม.รทก.
ระดับท้องน้ำ -1.93 ม.รทก.

สถานีคลองตะโหมด - อ.ตะโหมด จ.พัทลุง (ลุ่มน้ำทะเลสาบสงขลา)



ระดับน้ำปัจจุบันต่ำกว่าสถานี
ระดับตลิ่งต่ำสุด 27.94 ม.รทก.
ระดับท้องน้ำ 20.52 ม.รทก.

สถานีลำปำ - อ.เมือง จ.พัทลุง (ลุ่มน้ำทะเลสาบสงขลา)



ระดับน้ำปัจจุบัน -0.45 ม.รทก.
ระดับตลิ่งต่ำสุด 1.15 ม.รทก.
ระดับท้องน้ำ -2.86 ม.รทก.

จังหวัด	สถานที่ตั้งคลอง	แม่น้ำ/ลุ่มน้ำ	วิกฤติน้ำแล้ง	วิกฤติน้ำท่วม	ระดับน้ำ (ม.รทก.) พ.ศ.2561			สถานการณ์
			ระดับน้อยกว่า	ระดับมากกว่า	14 มี.ค.	15 มี.ค.	16 มี.ค.	
จ.สุโขทัย	สะพานพระเมรุมา อ.เมือง	ยม	42.48	48.59	43.00	42.80	42.80	น้ำปกติ
จ.พิษณุโลก	สะพานบางระกำ อ.บางระกำ	ยม	31.73	37.23	N/A	N/A	N/A	น้ำปกติ
จ.พิจิตร	สะพานโพทะเล อ.โพทะเล	ยม	22.58	30.63	26.00	26.00	26.00	น้ำปกติ
จ.พิษณุโลก	โน้ทบขาร์ อ.เมือง	น่าน	37.33	45.04	N/A	N/A	N/A	น้ำปกติ
จ.นครสวรรค์	วัดเกยไชยเหนือ อ.ชุมแสง	น่าน	18.73	25.60	N/A	N/A	N/A	น้ำปกติ
จ.นครสวรรค์	บ้านทับทิม อ.ชุมแสง (ทับทิมใต้)	น่าน	-	26.16	N/A	N/A	N/A	น้ำปกติ
จ.อุตรดิตถ์	สะพานท่าเสา อ.เมือง	น่าน	49.22	56.91	55.50	55.50	55.10	น้ำปกติ
จ.พิจิตร	สะพานเฉลิมพระเกียรติ 9.9 72 พรรษา อ.บางมูลนาก	น่าน	18.19	27.23	N/A	N/A	N/A	น้ำปกติ
จ.พิษณุโลก	สะพานสุพรรณกัลยา อ.เมือง	น่าน	33.98	44.52	N/A	N/A	N/A	น้ำปกติ
จ.อุดรธานี	สถานีห้วยหลวง อ.เมือง	โขง	-	-	N/A	N/A	N/A	น้ำปกติ
จ.เลย	สถานีแม่น้ำเลย อ.เมือง	โขง	-	-	230.15	230.20	230.20	น้ำปกติ
จ.เชียงราย	สถานีห้วยฝาย อ.แม่สาย	แม่สาย/โขง	395.79	396.50	N/A	N/A	N/A	น้ำปกติ
จ.หนองคาย	สง.สวนอุทกหนองคาย อ.เมือง	โขง	157.85	166.70	N/A	N/A	N/A	น้ำปกติ
จ.หนองคาย	วัดทุ่งธาตุ อ.โพนพิสัย	ห้วยหลวง/โขงอีสาน	150.50	159.43	N/A	N/A	N/A	น้ำปกติ
จ.นครพนม	บ้านตาลปากน้ำ อ.ท่าอุเทน	น้ำสงคราม/โขงอีสาน	133.42	141.02	N/A	N/A	N/A	น้ำปกติ
จ.นครพนม	เทศบาล ต.นาแก อ.นาแก	ห้วยน้ำท่า/โขงอีสาน	139.05	142.42	142.33	142.33	142.33	น้ำปกติ
จ.นครราชสีมา	ร.ร.เทศบาล 4 อ.เมือง	ลำตะคอง/มูล	174.60	178.00	N/A	N/A	176.60	น้ำปกติ
จ.บุรีรัมย์	สตึก อ.สตึก	มูล	123.13	128.76	124.60	124.60	124.60	น้ำปกติ
จ.สิงห์บุรี	เขิงสะพานสิงห์บุรี อ.เมือง	เจ้าพระยา	3.45	11.50	2.70	2.45	2.40	น้ำปกติ
จ.อ่างทอง	บ้านยางมณี อ.โพธิ์ทอง	เจ้าพระยา	-	9.11	N/A	N/A	N/A	น้ำปกติ
จ.พระนครศรีอยุธยา	บ้านป้อม อ.พระนครศรีอยุธยา	เจ้าพระยา	-	-	N/A	N/A	N/A	น้ำปกติ
จ.พระนครศรีอยุธยา	อ.เสนา	น้อย/เจ้าพระยา	2.00	5.00	1.40	1.40	1.00	น้ำปกติ
จ.อุทัยธานี	เขิงสะพานบริรักษ์ อ.เมือง	สะแกกรัง	15.16	19.90	6.40	6.30	6.00	น้ำปกติ
จ.อุทัยธานี	อุทัยใหม่ อ.เมือง	สะแกกรัง	-	-	16.50	16.50	16.50	น้ำปกติ
จ.พระนครศรีอยุธยา	สะพานปรีดี อ.พระนครศรีอยุธยา	เจ้าพระยา	-	-	0.00	0.00	-0.40	น้ำปกติ
จ.นครปฐม	สะพานสุรจิตต์ประชานุรัตน์ อ.สามพราน	ท่าจีน	-5.59	-0.30	0.78	0.78	0.88	น้ำปกติ
จ.สุพรรณบุรี	สะพานวัดพระรูป อ.เมือง	ท่าจีน	-1.26	2.75	1.60	1.50	1.45	น้ำปกติ
จ.ชัยนาท	สะพานสามง่าม-ท่าโบสถ์ อ.หันคา	ท่าจีน	10.69	12.83	12.22	12.22	12.22	น้ำปกติ
จ.ฉะเชิงเทรา	เขิงสะพานฉะเชิงเทรา อ.เมือง	บางปะกง	-0.01	1.90	1.00	1.00	1.20	น้ำปกติ
จ.จันทบุรี	ตรงข้ามวัดจันทนาราม อ.เมือง	คลองจันทน์/คลองจันทน์	0.20	3.73	N/A	N/A	N/A	น้ำปกติ
จ.ประจวบคีรีขันธ์	ร.ร.อนุบาลบางสะพาน อ.บางสะพาน	คลองบางสะพาน/ชายฝั่งทะเลตะวันตก	-	3.30	1.15	1.15	1.15	น้ำปกติ
จ.สงขลา	สถานีอุตะภาคอนล่าง อ.หาดใหญ่	ทะเลสาบสงขลา	-	-	0.40	0.35	0.20	น้ำปกติ
จ.พัทลุง	สถานีคลองตะโหมด อ.ตะโหมด	ทะเลสาบสงขลา	-	-	N/A	N/A	N/A	น้ำปกติ
จ.พัทลุง	สถานีลำปำ อ.เมือง	ทะเลสาบสงขลา	-	-	-0.40	-0.40	-0.45	น้ำปกติ
จ.เชียงราย	อุทกวิทยาเชียงแสน อ.เชียงแสน	-	-	-	N/A	N/A	N/A	น้ำปกติ
จ.เลย	สถานีวัดแม่น้ำโขง (MRC) เชียงคาน อ.เชียงคาน	โขง	-	-	4.00	4.00	4.00	น้ำปกติ

จ.อุบลราชธานี	สถานีวัดแม่น้ำโขง (MRC) เชียงคาน อ.โขงเจียม	-	-	-	N/A	N/A	N/A	น้ำปกติ
จ.นครสวรรค์	บ้านบางแก้ว อ.บรรพตพิสัย	ปีง-วังสะแกกรัง-ป่าสัก	-	-	2.30	2.30	2.30	น้ำปกติ
จ.ตาก	บ้านป่าร้องห้วยจี่ อ.บ้านตาก	ปีง-วังสะแกกรัง-ป่าสัก	-	-	3.40	3.30	N/A	น้ำปกติ
จ.เพชรบูรณ์	บ้านจางวาง อ.หล่มสัก	ปีง-วังสะแกกรัง-ป่าสัก	-	-	1.60	1.55	1.55	น้ำปกติ
จ.เพชรบูรณ์	แม่น้ำป่าสักที่ อ.เมืองเพชรบูรณ์	ปีง-วังสะแกกรัง-ป่าสัก	-	-	3.00	3.00	3.00	น้ำปกติ
จ.สระบุรี	แม่น้ำป่าสักที่ อ.เสาไห้	ปีง-วังสะแกกรัง-ป่าสัก	-	-	3.45	3.45	3.40	น้ำปกติ
จ.สระบุรี	แม่น้ำป่าสักที่ อ.แก่งคอย	ปีง-วังสะแกกรัง-ป่าสัก	-	-	1.40	1.40	1.40	น้ำปกติ

<http://mekhala.dwr.go.th>

****ม.รทก.** คือ เมตรเทียบกับระดับน้ำทะเลปานกลาง

**** ระดับน้ำทะเลปานกลาง (Mean Sea Level) หรือ ร.ท.ก.** เป็นค่าการวัด ระดับน้ำทะเลขึ้นสูงสุด (High Tide : HT) และลงต่ำสุด (Low Tide : LT) ของแต่ละวันในช่วงระยะเวลาที่กำหนด แล้วนำค่ามาเฉลี่ยเป็นระดับน้ำทะเลปานกลาง สำหรับระยะเวลาที่ทำการรังวัดโดยทั่วไปจะต้องวัดเป็นเวลา ๑๘.๖ ปี ตามวัฏจักรของน้ำ ระดับน้ำทะเลปานกลางของแต่ละบริเวณทั่วโลกอาจมีความสูงไม่เท่ากัน

ในประเทศไทยใช้เวลาในการวัด ๕ ปี โดยเลือกที่ตำบลเกาะหลัก จังหวัดประจวบคีรีขันธ์ เป็นที่วัด แล้วนำมาหาค่าเฉลี่ย เพื่อใช้เป็นค่าระดับน้ำทะเลปานกลาง ให้มีค่า ๐.๐๐๐ เมตร ทำการถ่ายโยงมายังหมุด BM-A (ซึ่งถือว่าเป็นหมุดหลักฐานหมุดแรกของประเทศไทย) ซึ่งมีค่าระดับน้ำทะเลปานกลาง ๑.๔๔๗๗ เมตร