



รายงานสถานการณ์น้ำรายวัน

เสนอโดย

ศูนย์เมขลา

ศูนย์ป้องกันวิกฤติน้ำ

กรมทรัพยากรน้ำ

ประจำวันที่ ๑๙ มีนาคม ๒๕๖๑

สารบัญ

- ๑) ปริมาณฝนสะสมปี พ.ศ. ๒๕๖๐ และ ๒๕๖๑ เทียบค่าเฉลี่ย ๓๐ ปี
- ๒) สถานการณ์น้ำในอ่างเก็บน้ำขนาดใหญ่ และขนาดกลาง
- ๓) สถานการณ์น้ำในลำน้ำ
- ๔) รายงานสถานการณ์น้ำรายลุ่มน้ำ
- ๕) รายงานระดับน้ำจากกล้อง CCTV

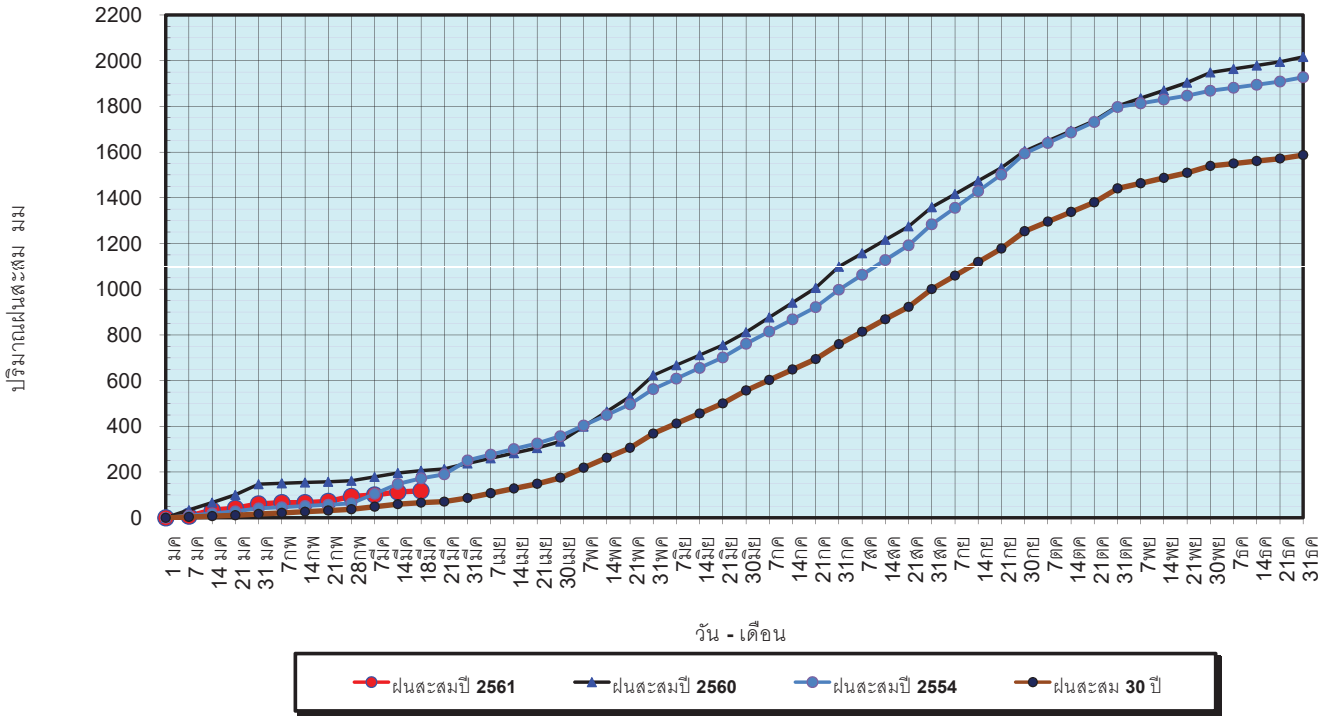
ปริมาณฝนสะสมปี

พ.ศ. ๒๕๖๐ และ ๒๕๖๑

เทียบค่าเฉลี่ย ๓๐ ปี

วันที่ 18 มีนาคม 2561
 ฝน30ปี = 66.14 มม. (สะสมทั้งปี = 1,587.70 มม.)
 ปี60 = 205.76 มม. (สะสมทั้งปี = 2,016.75 มม.)
 ปี61 = 117.69 มม.
 เปรียบเทียบกับ ปี 60 **มีค่าน้อยกว่า** -88.07 มม.
 เปรียบเทียบกับฝนเฉลี่ย 30 ปี **มีค่ามากกว่า** 51.55 มม.

ปริมาณฝนสะสมปี 2554-2560-2561 เทียบกับค่าเฉลี่ย 30 ปี



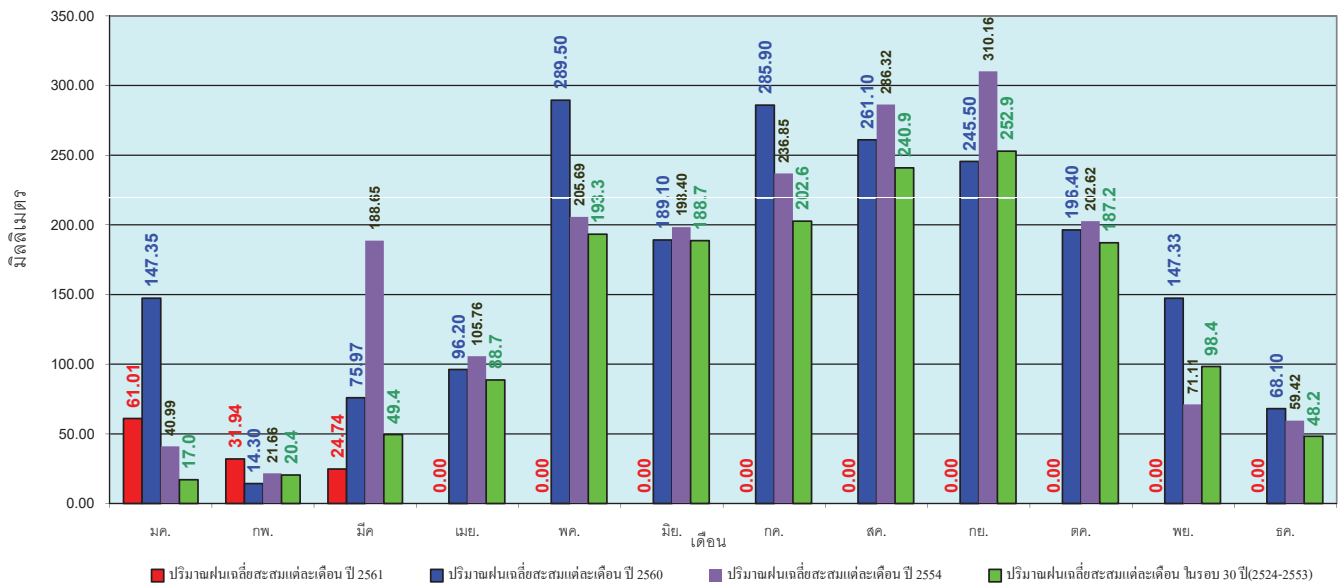
ข้อมูลจากกรมอุตุนิยมวิทยาจำนวน 122
 สถานีข้อมูลปริมาณฝนสะสมถึง วันที่
 18 มีนาคม 2561



ศูนย์เมฆขลา ศูนย์ป้องกันวิกฤตน้ำ กรมทรัพยากรน้ำ

วันที่ 18 มีนาคม 2561
 ฝน30ปี = 66.14 มม. (สะสมทั้งปี = 1,587.50 มม.)
 ปี60 = 205.76 มม. (สะสมทั้งปี = 2,016.75 มม.)
 ปี61 = 117.69 มม.
 เปรียบเทียบกับ ปี 60 **มีค่าน้อยกว่า** -88.07 มม.
 เปรียบเทียบกับฝนเฉลี่ย 30 ปี **มีค่ามากกว่า** 51.55 มม.

ปริมาณฝนเฉลี่ยรายเดือนของประเทศ



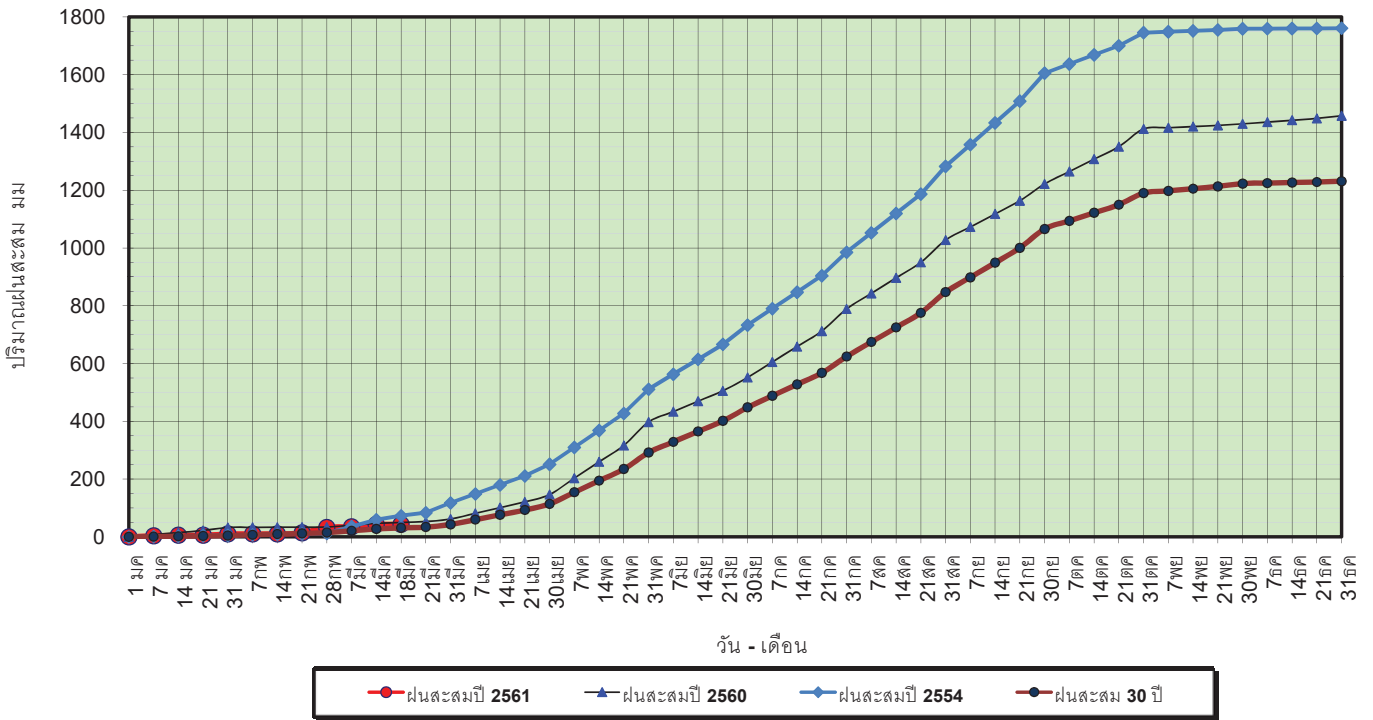
ข้อมูลจากกรมอุตุนิยมวิทยาจำนวน 122
 สถานีข้อมูลปริมาณฝนสะสมถึง วันที่
 18 มีนาคม 2561



ศูนย์เมฆขลา ศูนย์ป้องกันวิกฤตน้ำ กรมทรัพยากรน้ำ

วันที่ 18 มีนาคม 2561
 ฝน30ปี = 31.32 มม. (สะสมทั้งปี = 1,230.90 มม.)
 ปี60 = 49.94 มม. (สะสมทั้งปี = 1,457.30 มม.)
 ปี61 = 43.62 มม.
 เปรียบเทียบกับ ปี 60 **มีค่าน้อยกว่า** -6.32 มม.
 เปรียบเทียบกับฝนเฉลี่ย 30 ปี **มีค่ามากกว่า** 12.31 มม.

ปริมาณฝนสะสมภาคเหนือ

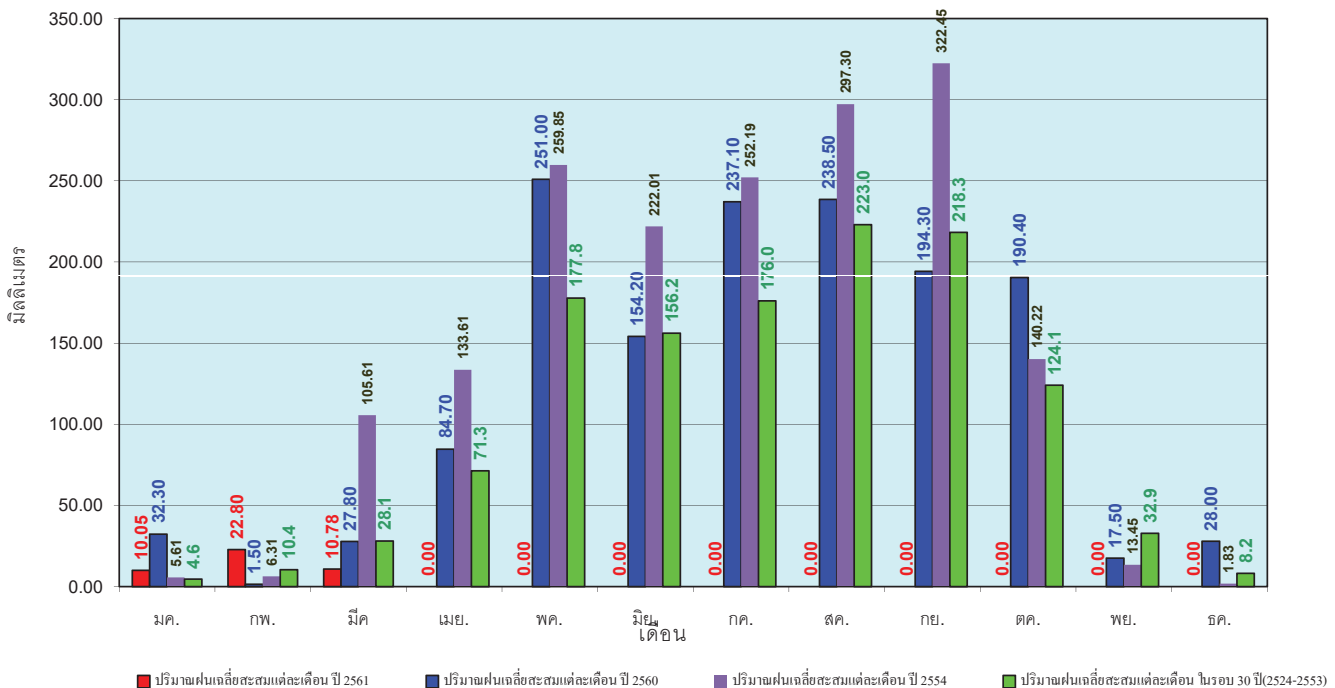


ข้อมูลจากกรมอุตุนิยมวิทยาจำนวน 32 สถานีข้อมูลปริมาณฝนสะสมถึง วันที่ 18 มีนาคม 2561



วันที่ 18 มีนาคม 2561
 ฝน30ปี = 31.32 มม. (สะสมทั้งปี = 1,230.90 มม.)
 ปี60 = 49.94 มม. (สะสมทั้งปี = 1,457.30 มม.)
 ปี61 = 43.62 มม.
 เปรียบเทียบกับ ปี 60 **มีค่าน้อยกว่า** -6.32 มม.
 เปรียบเทียบกับฝนเฉลี่ย 30 ปี **มีค่ามากกว่า** 12.31 มม.

ปริมาณฝนเฉลี่ยสะสมรายเดือน ภาคเหนือ

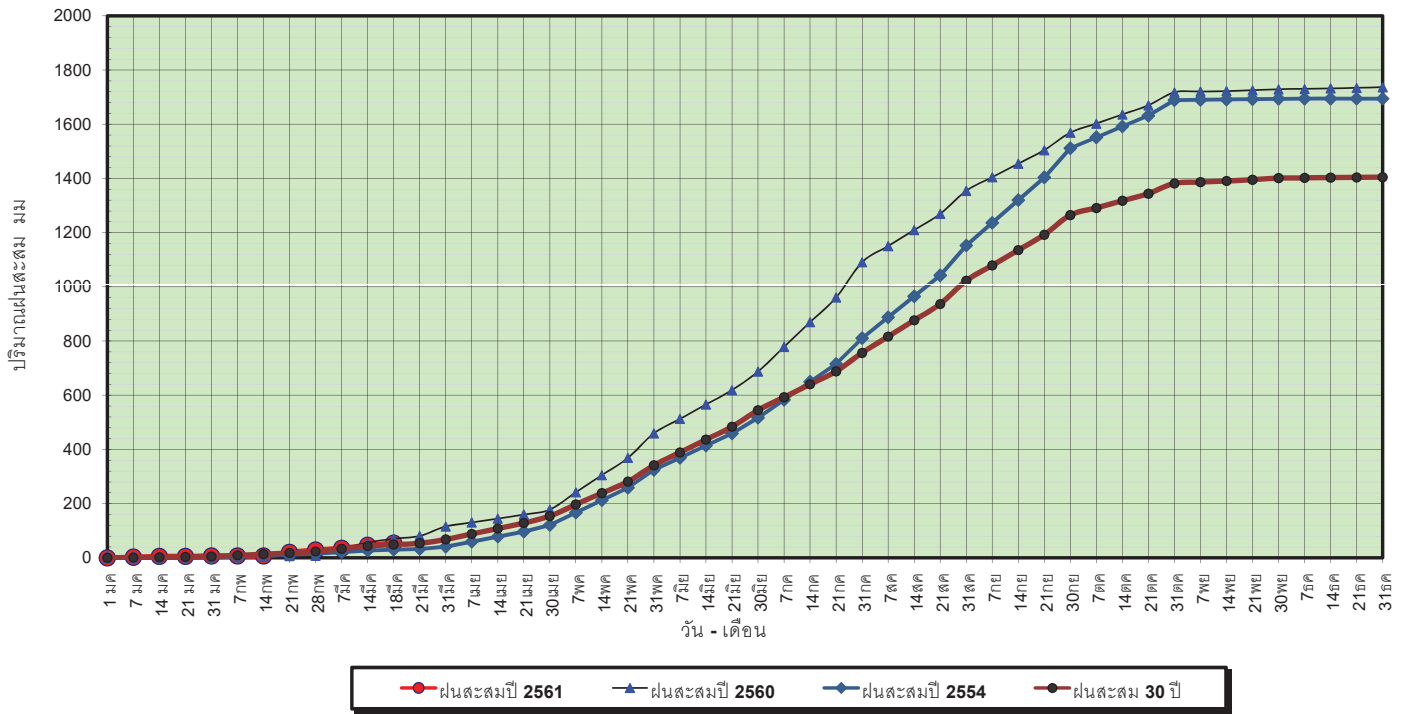


ข้อมูลจากกรมอุตุนิยมวิทยาจำนวน32 สถานีข้อมูลปริมาณฝนสะสมถึง วันที่ 18 มีนาคม 2561



วันที่ 18 มีนาคม 2561
 ฝน30ปี = 49.25 มม. (สะสมทั้งปี = 1,404.50 มม.)
 ปี60 = 70.17 มม. (สะสมทั้งปี = 1,736.60 มม.)
 ปี61 = 54.25 มม.
 เปรียบเทียบกับ ปี 60 **มีค่าน้อยกว่า** -15.92 มม.
 เปรียบเทียบกับฝนเฉลี่ย 30 ปี **มีค่ามากกว่า** 4.99 มม.

ปริมาณฝนสะสมภาคตะวันออกเฉียงเหนือ



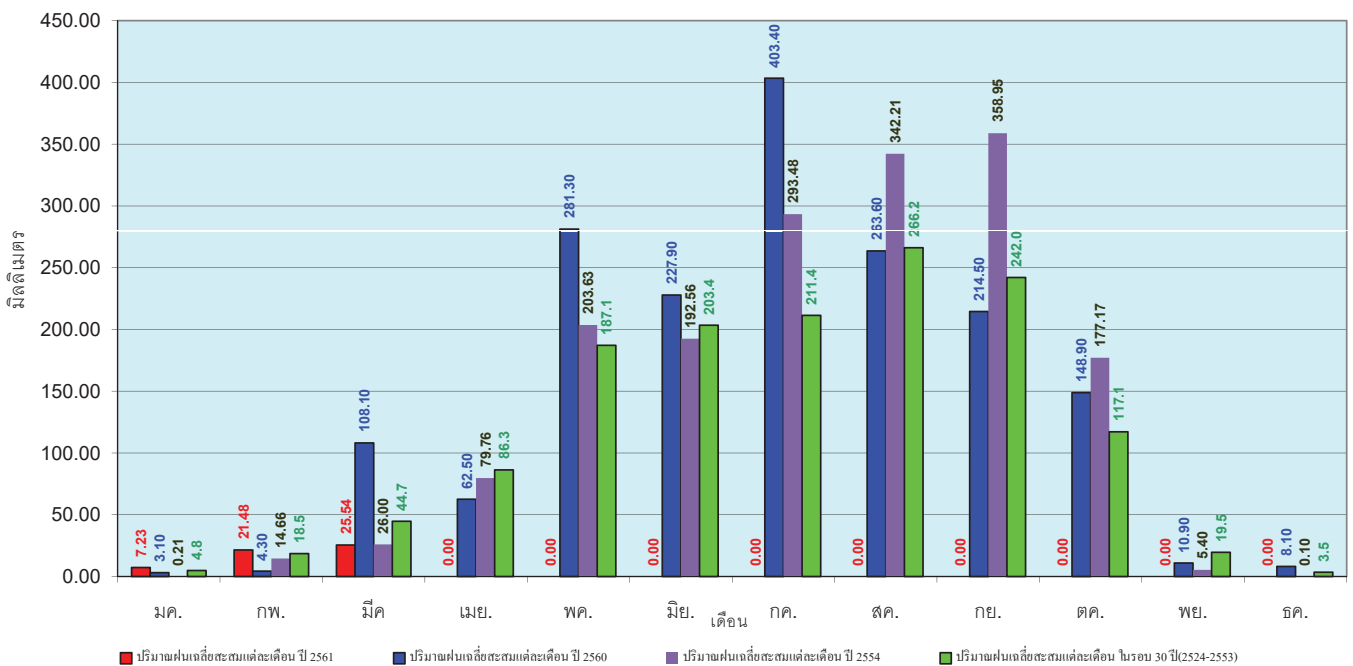
ข้อมูลจากกรมอุตุนิยมวิทยาจำนวน 28
 สถานีข้อมูลปริมาณฝนสะสมถึง วันที่
 18 มีนาคม 2561



ศูนย์เมขลา ศูนย์ป้องกันวิกฤตการณ์ กรมทรัพยากรน้ำ

วันที่ 18 มีนาคม 2561
 ฝน30ปี = 49.25 มม. (สะสมทั้งปี = 1,404.50 มม.)
 ปี60 = 70.17 มม. (สะสมทั้งปี = 1,736.60 มม.)
 ปี61 = 54.25 มม.
 เปรียบเทียบกับ ปี 60 **มีค่าน้อยกว่า** -15.92 มม.
 เปรียบเทียบกับฝนเฉลี่ย 30 ปี **มีค่ามากกว่า** 4.99 มม.

ปริมาณฝนเฉลี่ยสะสมรายเดือน ภาคตะวันออกเฉียงเหนือ



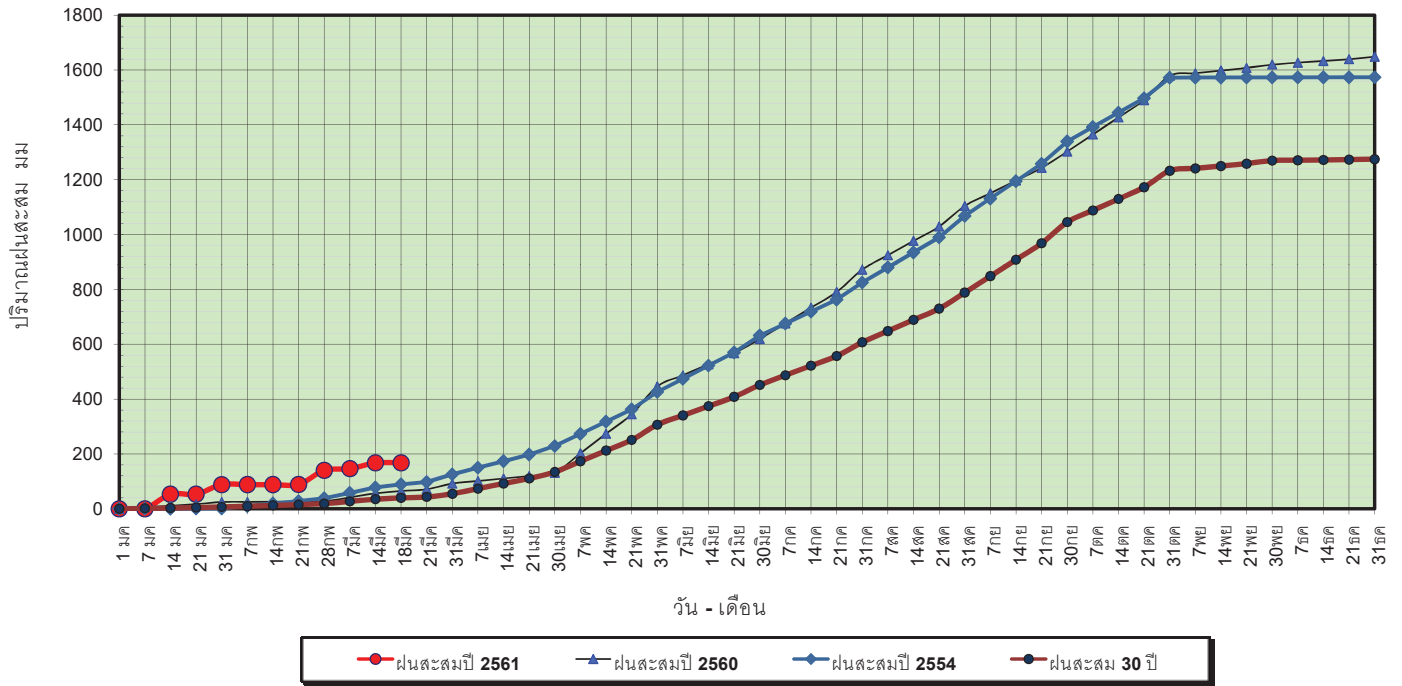
ข้อมูลจากกรมอุตุนิยมวิทยาจำนวน 28
 สถานีข้อมูลปริมาณฝนสะสมถึง วันที่
 18 มีนาคม 2561



ศูนย์เมขลา ศูนย์ป้องกันวิกฤตการณ์ กรมทรัพยากรน้ำ

วันที่ 18 มีนาคม 2561
 ฝน30ปี = 39.90 มม. (สะสมทั้งปี = 1,275.20 มม.)
 ปี60 = 64.74 มม. (สะสมทั้งปี = 1,649.10 มม.)
 ปี61 = 167.59 มม.
 เปรียบเทียบกับ ปี 60 มีค่ามากกว่า 102.85 มม.
 เปรียบเทียบกับฝนเฉลี่ย 30 ปี มีค่ามากกว่า 127.69 มม.

ปริมาณฝนสะสมภาคกลาง

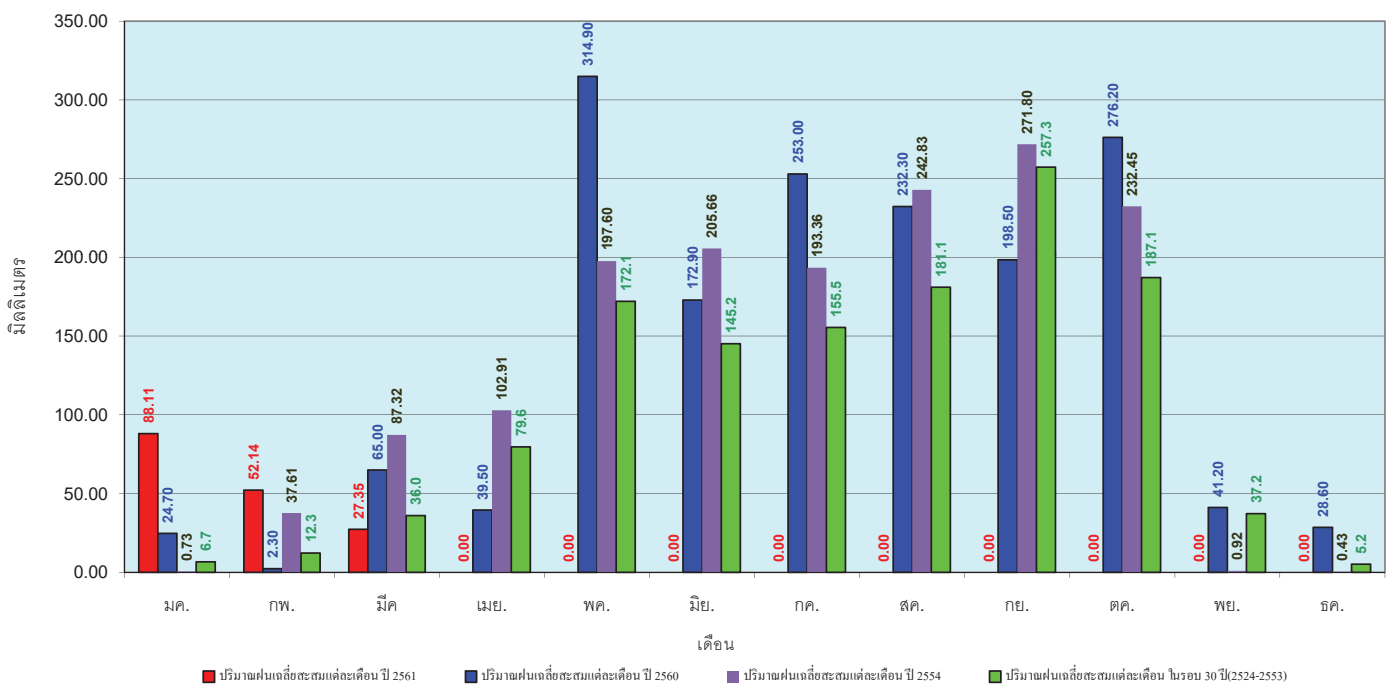


ข้อมูลจากกรมอุตุนิยมวิทยาจำนวน 13 สถานีข้อมูลปริมาณฝนสะสมถึง วันที่ 18 มีนาคม 2561



วันที่ 18 มีนาคม 2561
 ฝน30ปี = 39.90 มม. (สะสมทั้งปี = 1,275.20 มม.)
 ปี60 = 64.74 มม. (สะสมทั้งปี = 1,649.10 มม.)
 ปี61 = 167.59 มม.
 เปรียบเทียบกับ ปี 60 มีค่ามากกว่า 102.85 มม.
 เปรียบเทียบกับฝนเฉลี่ย 30 ปี มีค่ามากกว่า 127.69 มม.

ปริมาณฝนเฉลี่ยสะสมรายเดือน ภาคกลาง

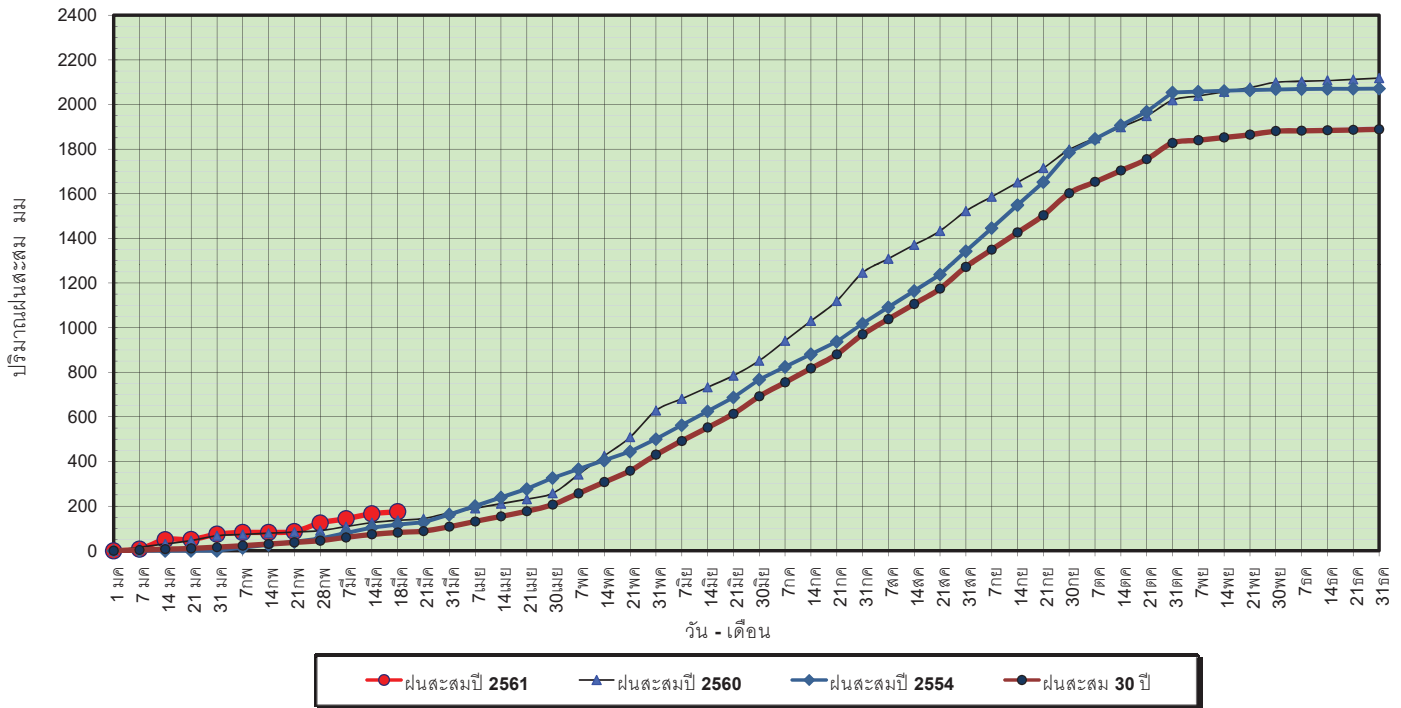


ข้อมูลจากกรมอุตุนิยมวิทยาจำนวน 13 สถานีข้อมูลปริมาณฝนสะสมถึง วันที่ 18 มีนาคม 2561



วันที่ 18 มีนาคม 2561
 ฝน30ปี = 81.79 มม. (สะสมทั้งปี = 1,888.80 มม.)
 ปี60 = 136.32 มม. (สะสมทั้งปี = 2,118.10 มม.)
 ปี61 = 175.47 มม.
 เปรียบเทียบกับ ปี 60 **มีค่ามากกว่า** 39.15 มม.
 เปรียบเทียบกับฝนเฉลี่ย 30 ปี **มีค่ามากกว่า** 93.68 มม.

ปริมาณฝนสะสมภาคตะวันออกเฉียงเหนือ

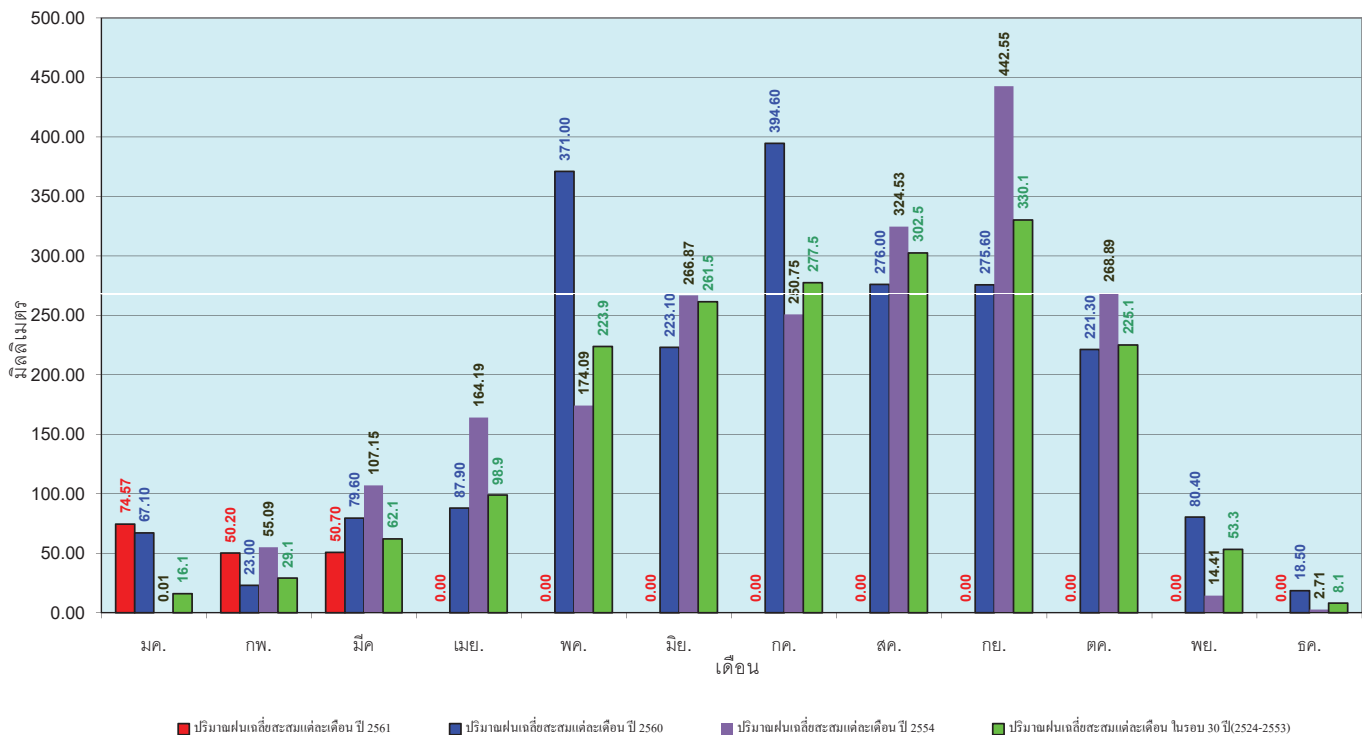


ข้อมูลจากกรมอุตุนิยมวิทยาจำนวน 15 สถานีข้อมูลปริมาณฝนสะสมถึง วันที่ 18 มีนาคม 2561



วันที่ 18 มีนาคม 2561
 ฝน30ปี = 81.79 มม. (สะสมทั้งปี = 1,888.80 มม.)
 ปี60 = 136.32 มม. (สะสมทั้งปี = 2,118.10 มม.)
 ปี61 = 175.47 มม.
 เปรียบเทียบกับ ปี 60 **มีค่ามากกว่า** 39.15 มม.
 เปรียบเทียบกับฝนเฉลี่ย 30 ปี **มีค่ามากกว่า** 93.68 มม.

ปริมาณฝนเฉลี่ยสะสมรายเดือน ภาคตะวันออกเฉียงเหนือ

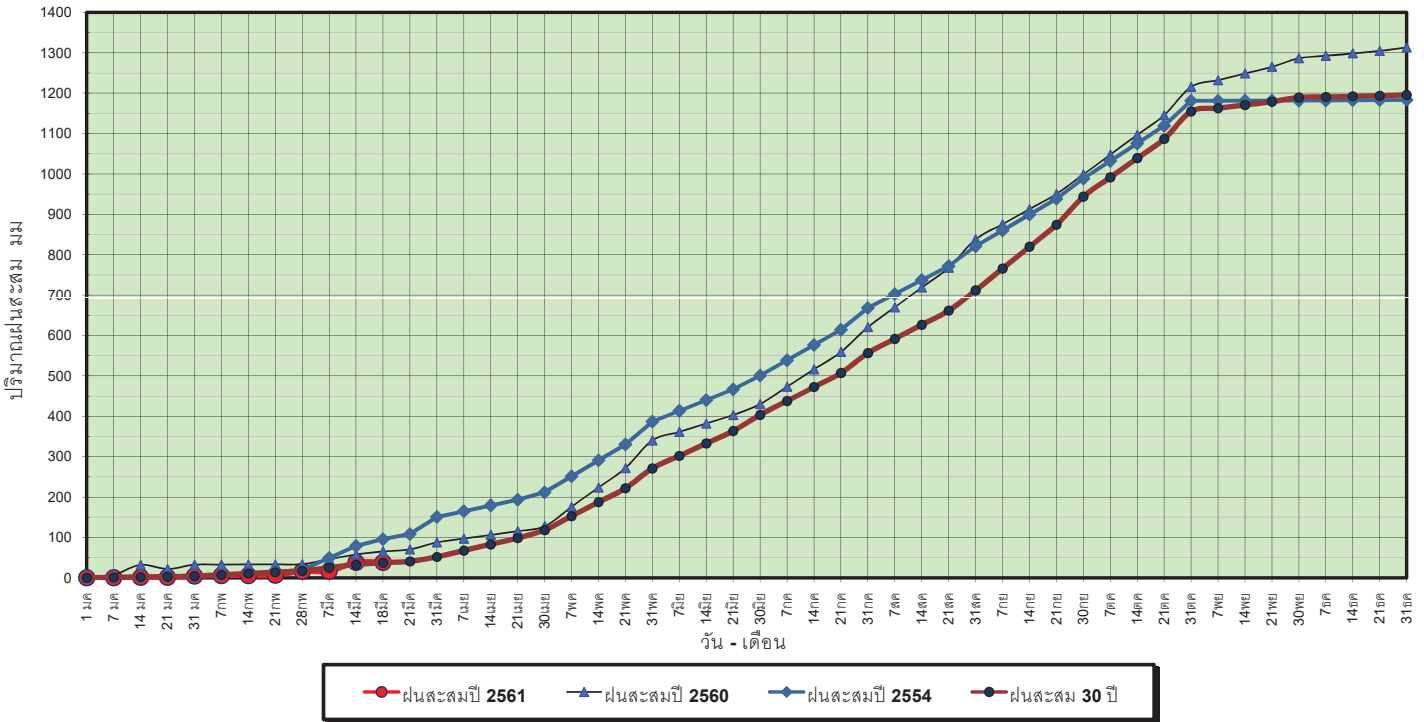


ข้อมูลจากกรมอุตุนิยมวิทยาจำนวน 15 สถานีข้อมูลปริมาณฝนสะสมถึง วันที่ 18 มีนาคม 2561



วันที่ 18 มีนาคม 2561
 ฝน30ปี = 37.24 มม. (สะสมทั้งปี = 1,195.72 มม.)
 ปี60 = 65.23 มม. (สะสมทั้งปี = 1,313.32 มม.)
 ปี61 = 38.42 มม.
 เปรียบเทียบกับ ปี 60 **มีค่าน้อยกว่า** -26.81 มม.
 เปรียบเทียบกับฝนเฉลี่ย 30 ปี **มีค่ามากกว่า** 1.18 มม.

ปริมาณฝนสะสมภาคตะวันตก



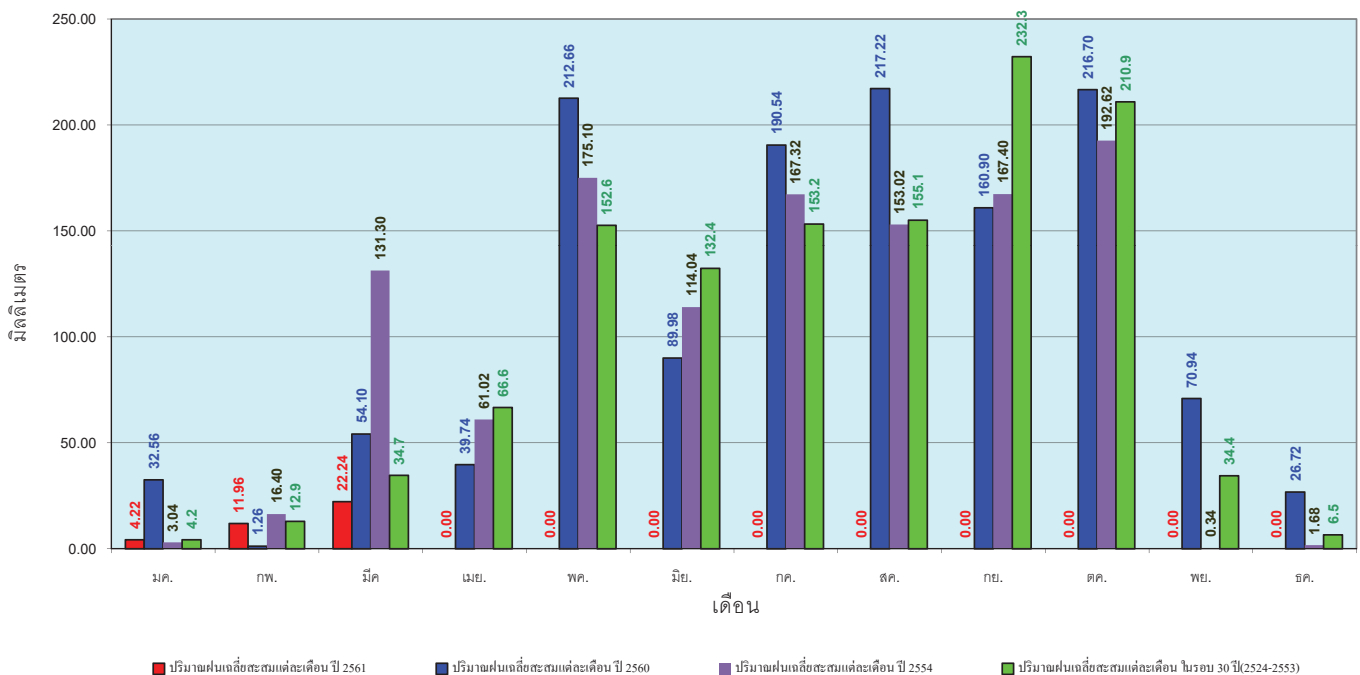
ข้อมูลจากกรมอุตุนิยมวิทยาจำนวน 5
 สถานีข้อมูลปริมาณฝนสะสมถึง วันที่
 18 มีนาคม 2561



ศูนย์เมขลา ศูนย์ป้องกันวิกฤตน้ำ กรมทรัพยากรน้ำ

วันที่ 18 มีนาคม 2561
 ฝน30ปี = 37.24 มม. (สะสมทั้งปี = 1,195.72 มม.)
 ปี60 = 65.23 มม. (สะสมทั้งปี = 1,313.32 มม.)
 ปี61 = 38.42 มม.
 เปรียบเทียบกับ ปี 60 **มีค่าน้อยกว่า** -26.81 มม.
 เปรียบเทียบกับฝนเฉลี่ย 30 ปี **มีค่ามากกว่า** 1.18 มม.

ปริมาณฝนเฉลี่ยสะสมรายเดือน ภาคตะวันตก



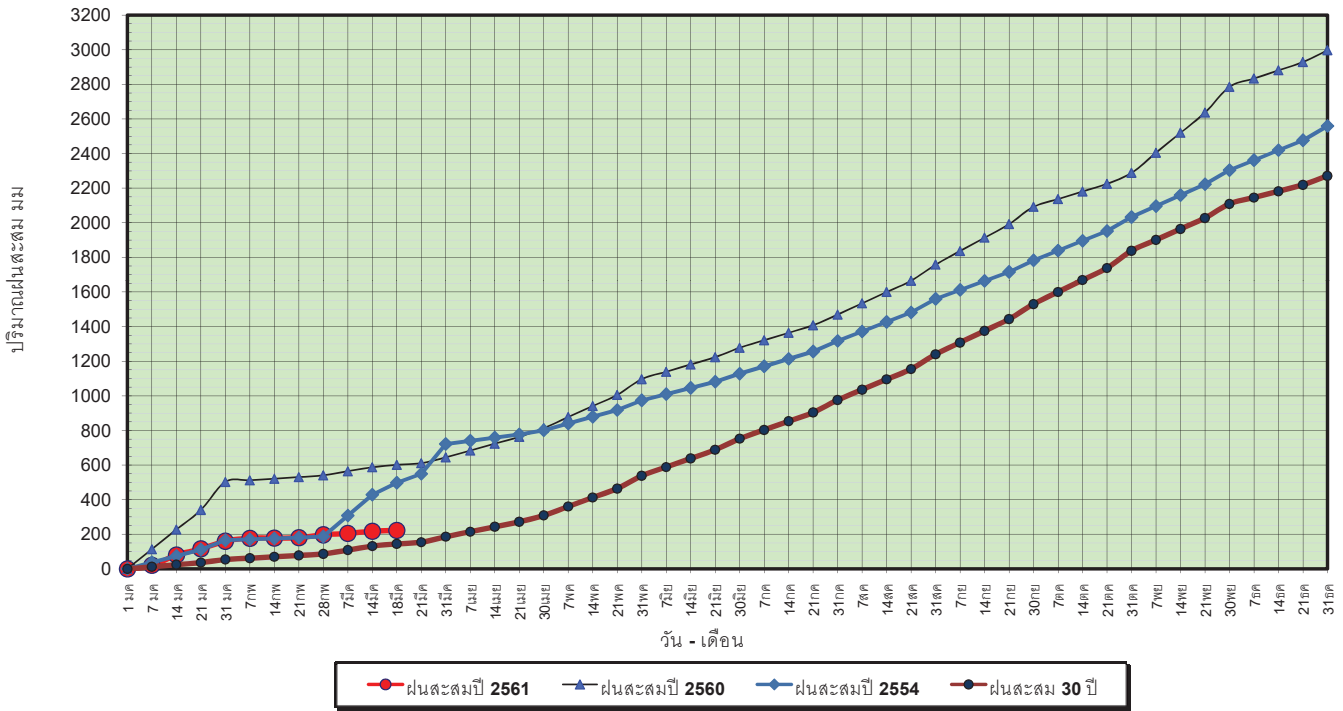
ข้อมูลจากกรมอุตุนิยมวิทยาจำนวน 5
 สถานีข้อมูลปริมาณฝนสะสมถึง วันที่
 18 มีนาคม 2561



ศูนย์เมขลา ศูนย์ป้องกันวิกฤตน้ำ กรมทรัพยากรน้ำ

วันที่ 18 มีนาคม 2561
 ฝน30ปี = 144.69 มม. (สะสมทั้งปี = 2,271.55 มม.)
 ปี60 = 600.80 มม. (สะสมทั้งปี = 2,997.15 มม.)
 ปี61 = 222.10 มม.
 เปรียบเทียบกับ ปี 60 **มีค่าน้อยกว่า** -378.70 มม.
 เปรียบเทียบกับฝนเฉลี่ย 30 ปี **มีค่ามากกว่า** 77.41 มม.

ปริมาณฝนสะสมภาคใต้

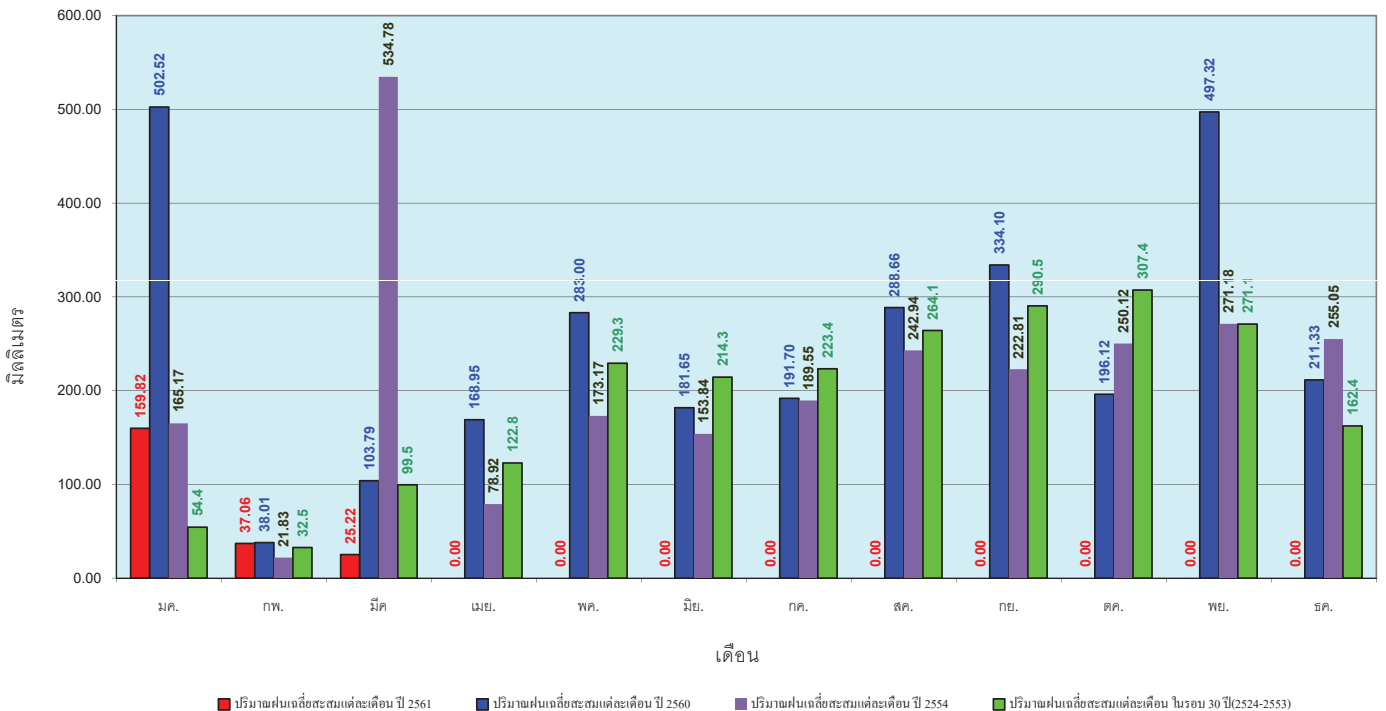


ข้อมูลจากกรมอุตุนิยมวิทยาจำนวน 29
 สถานีข้อมูลปริมาณฝนสะสมถึง วันที่
 18 มีนาคม 2561



วันที่ 18 มีนาคม 2561
 ฝน30ปี = 144.69 มม. (สะสมทั้งปี = 2,271.55 มม.)
 ปี60 = 600.80 มม. (สะสมทั้งปี = 2,997.15 มม.)
 ปี61 = 222.10 มม.
 เปรียบเทียบกับ ปี 60 **มีค่าน้อยกว่า** -378.70 มม.
 เปรียบเทียบกับฝนเฉลี่ย 30 ปี **มีค่ามากกว่า** 77.41 มม.

ปริมาณฝนเฉลี่ยสะสมรายเดือน ภาคใต้



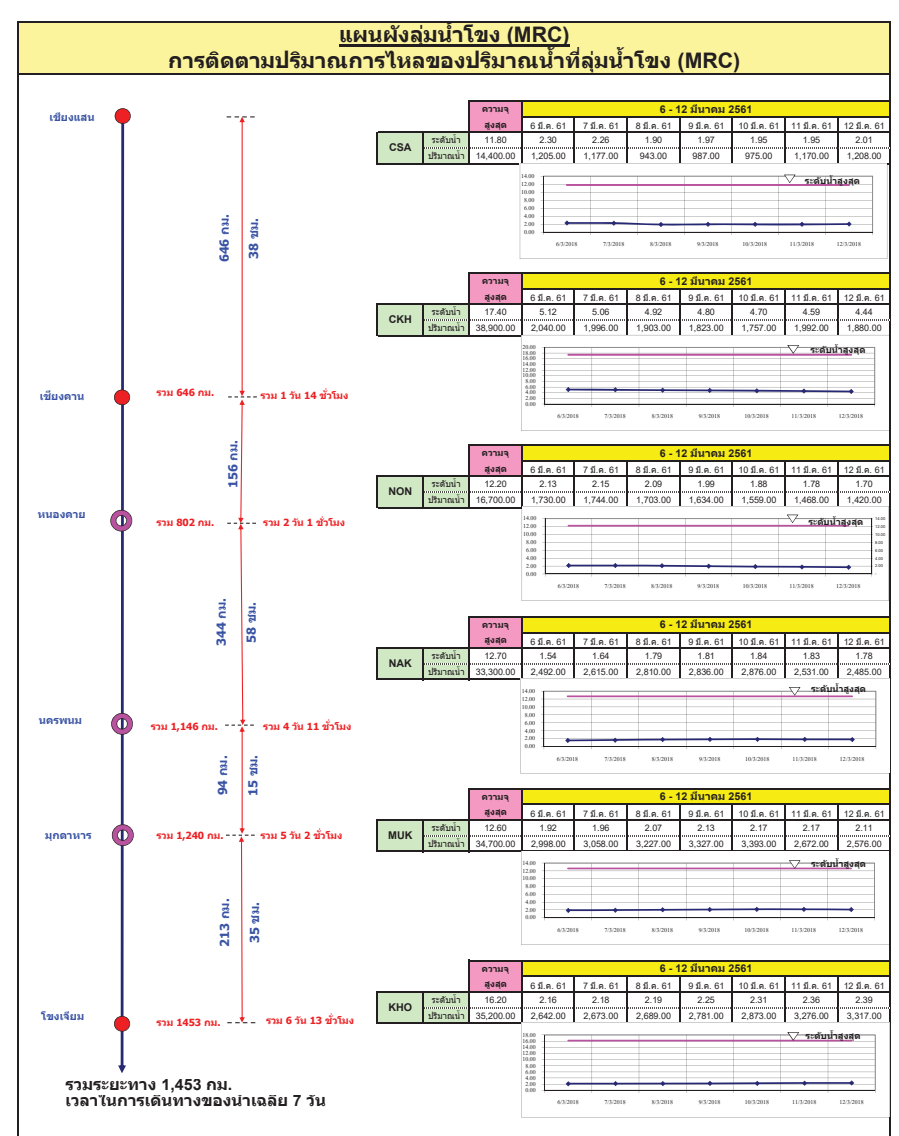
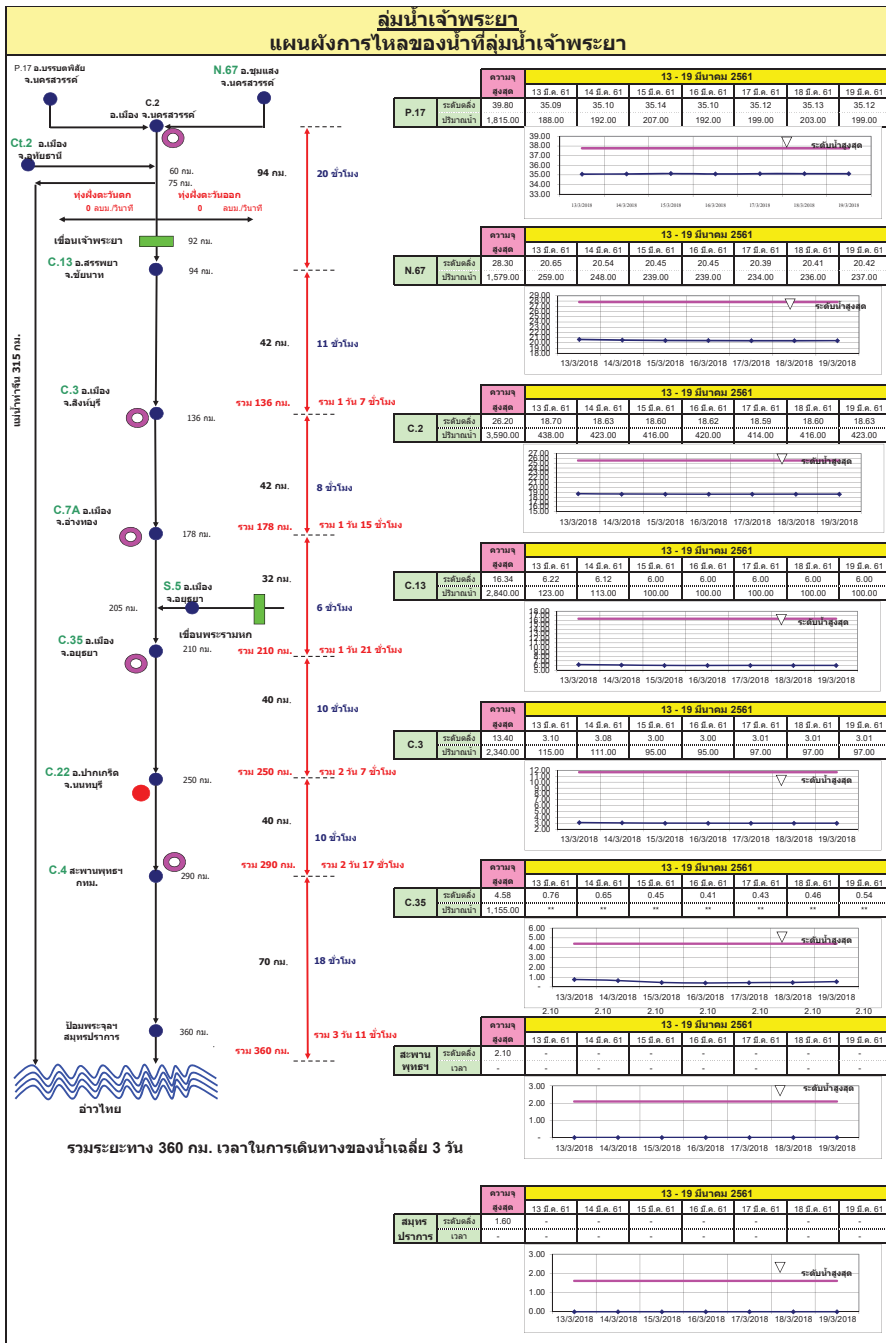
ข้อมูลจากกรมอุตุนิยมวิทยาจำนวน 29
 สถานีข้อมูลปริมาณฝนสะสมถึง วันที่
 18 มีนาคม 2561



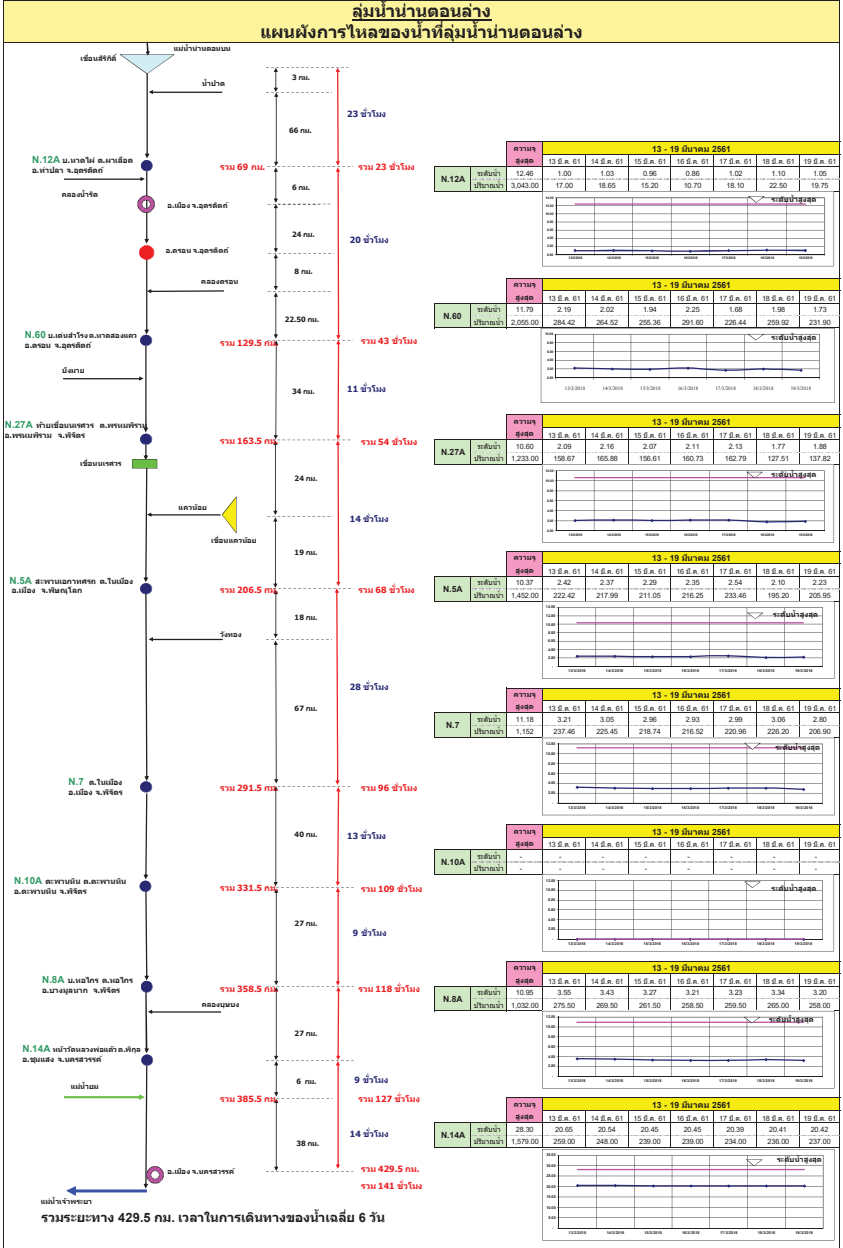
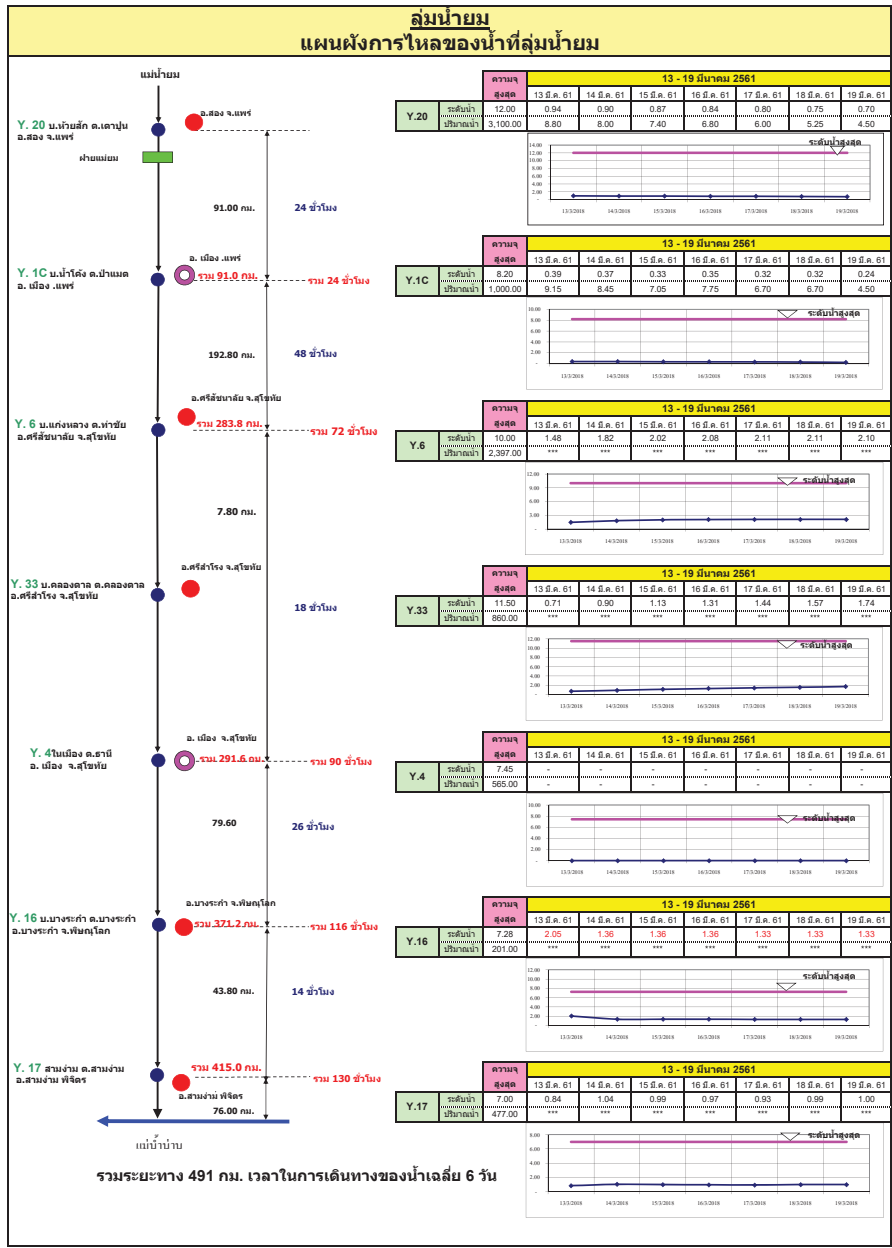
สถานการณ์น้ำในอ่างเก็บน้ำ ขนาดใหญ่ และขนาดกลาง

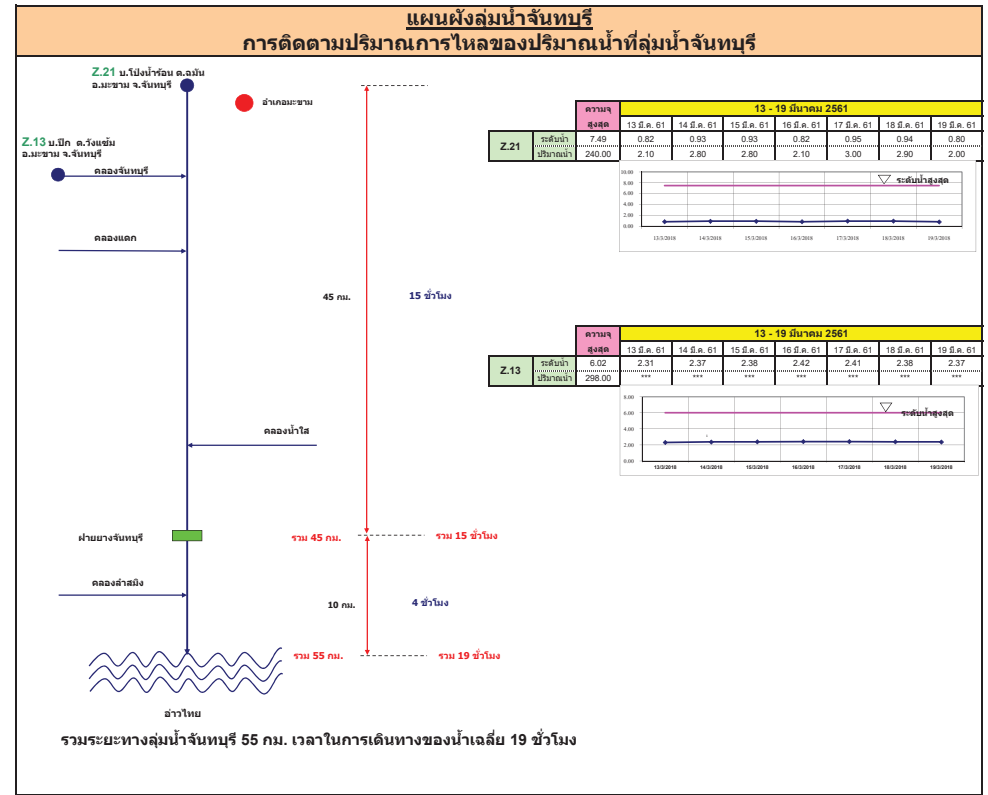
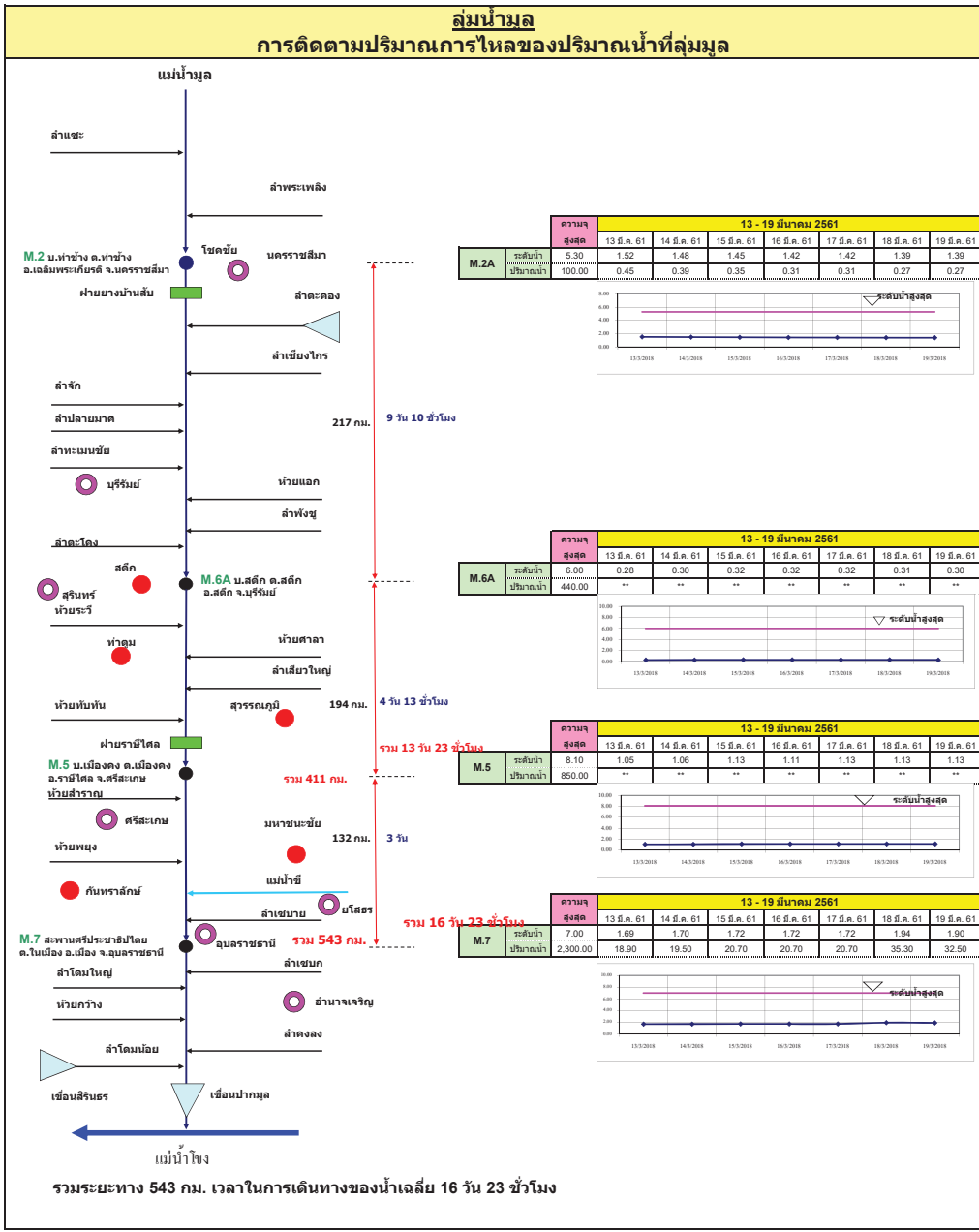
สถานการณ์น้ำในลำน้ำ

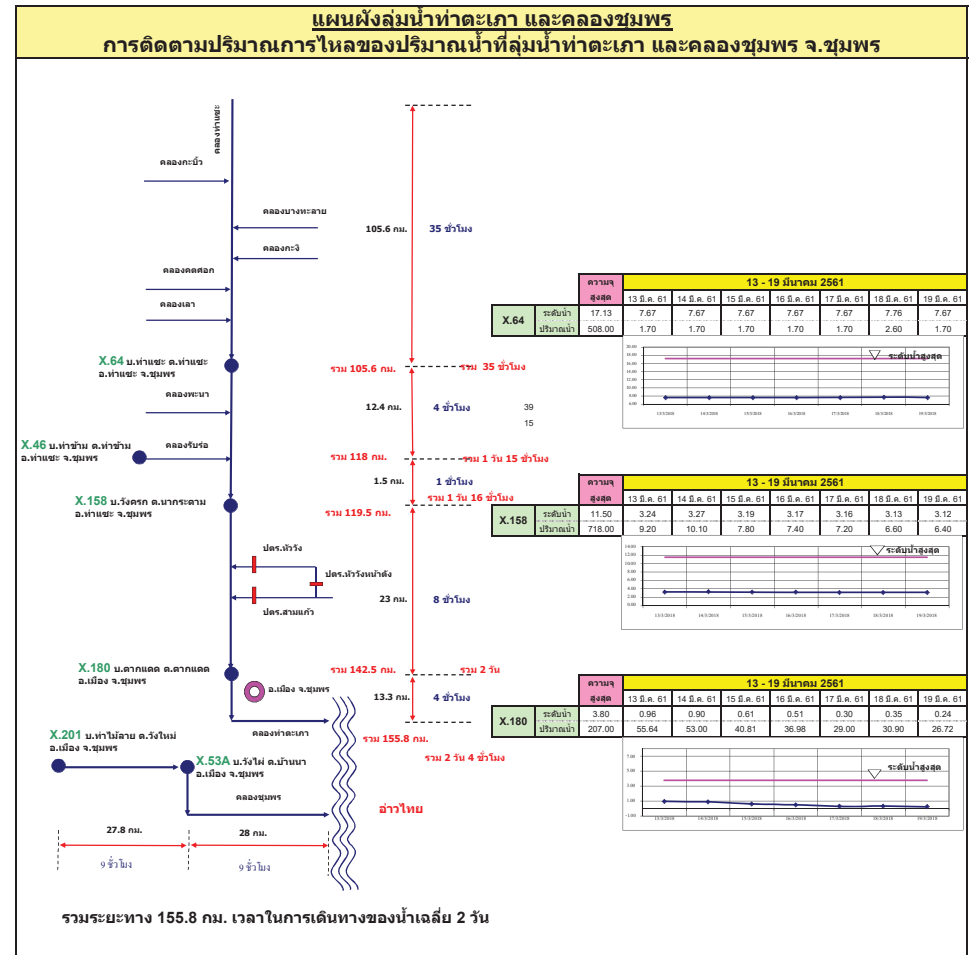
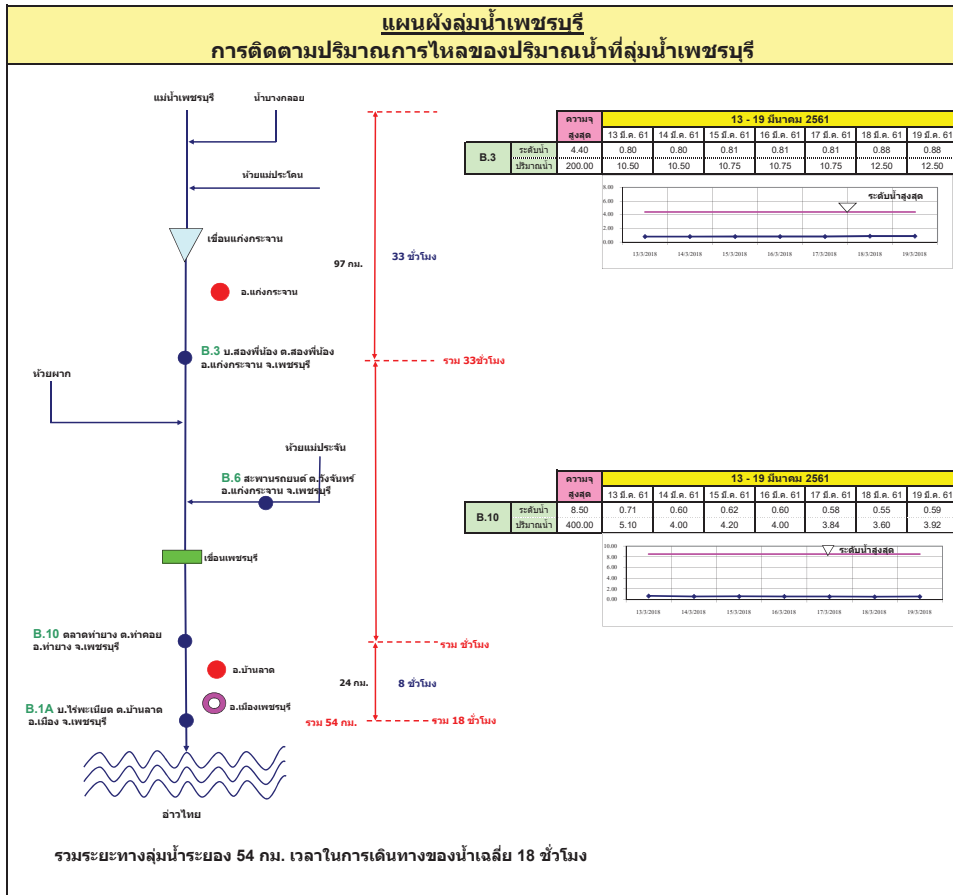


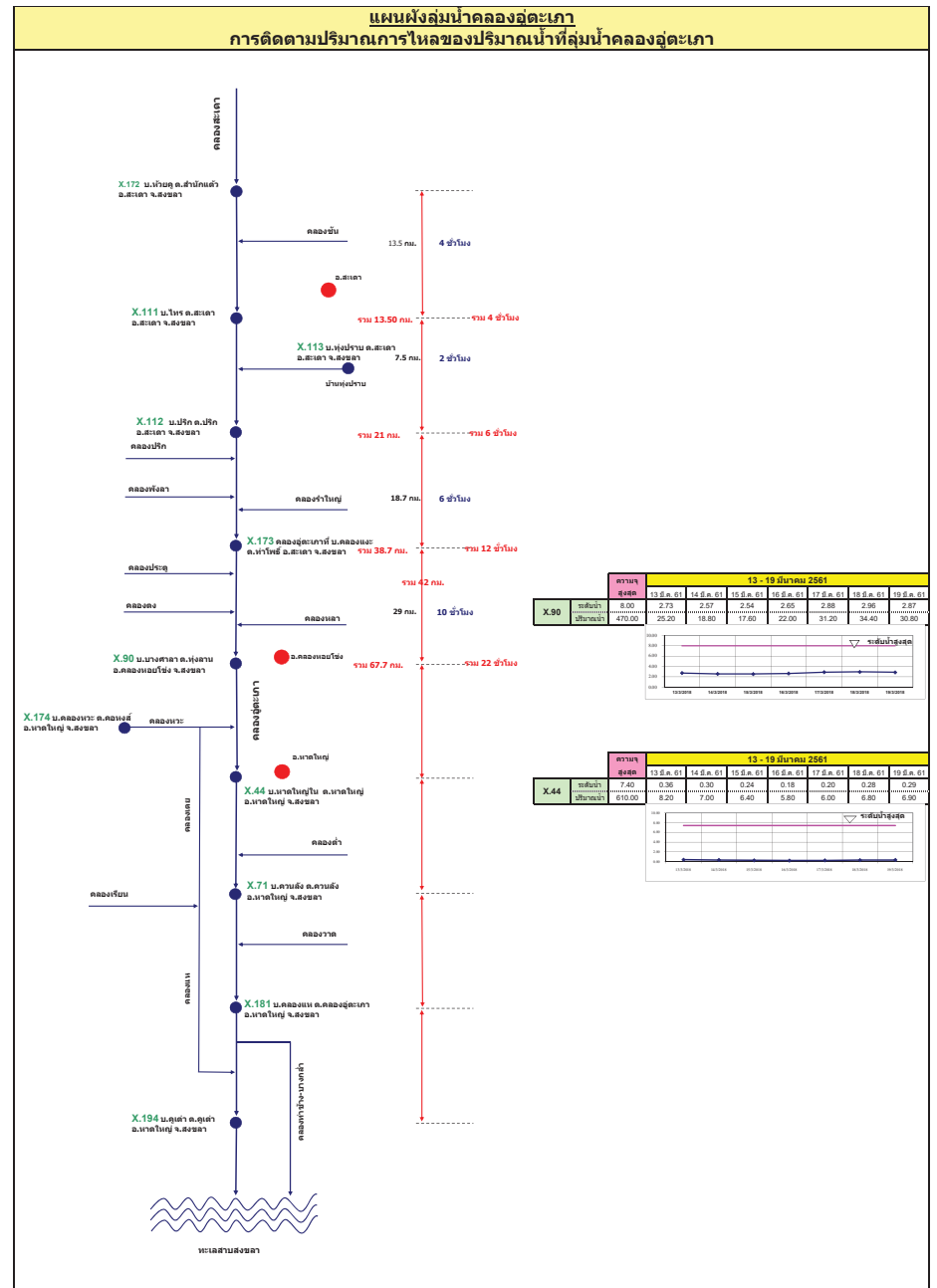
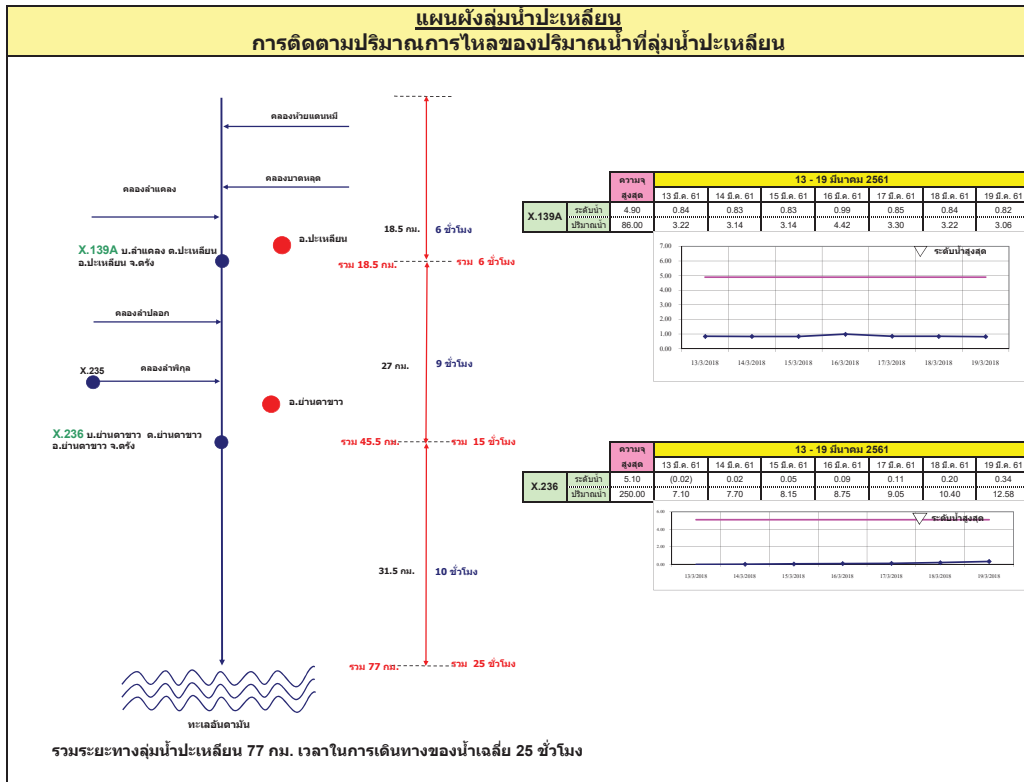


สถานี	ปริมาณน้ำ (ล้านลูกบาศก์เมตร)	6 - 12 มีนาคม 2561					
		6 มี.ค. 61	7 มี.ค. 61	8 มี.ค. 61	9 มี.ค. 61	10 มี.ค. 61	11 มี.ค. 61
CSA	ปริมาณน้ำ: 11.80	2.30	2.26	1.90	1.97	1.95	1.95
CKH	ปริมาณน้ำ: 38,900.00	5.12	5.06	4.92	4.80	4.70	4.59
NON	ปริมาณน้ำ: 12.20	2.13	2.15	2.09	1.99	1.88	1.78
NAK	ปริมาณน้ำ: 33,300.00	1.54	1.64	1.79	1.81	1.84	1.83
MUK	ปริมาณน้ำ: 12.80	1.92	1.96	2.07	2.13	2.17	2.17
KHO	ปริมาณน้ำ: 16.20	2.16	2.18	2.19	2.26	2.31	2.36









รายงานสถานการณ์น้ำ

รายลุ่มน้ำ





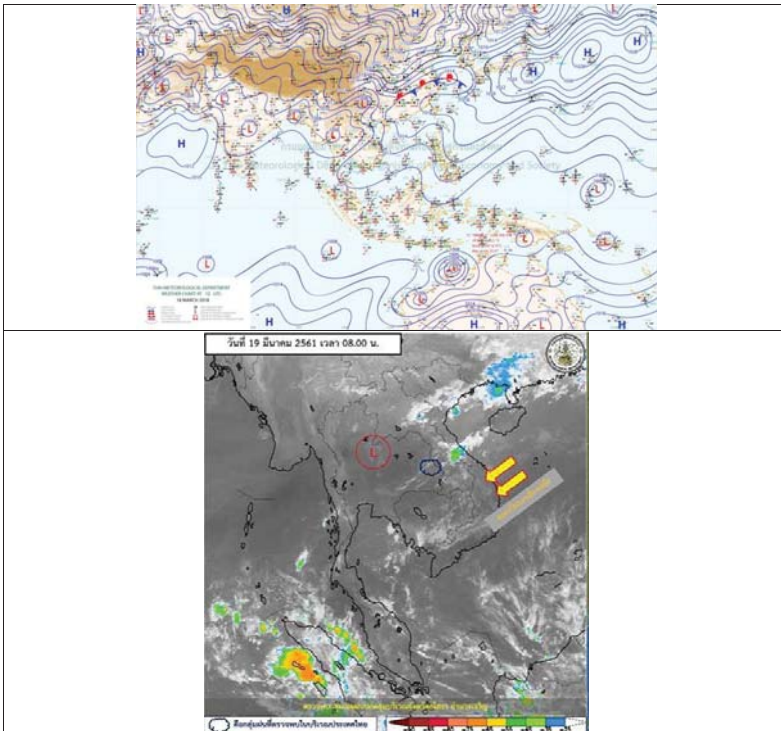
รายงานสถานการณ์น้ำและคาดการณ์น้ำในพื้นที่ ลุ่มน้ำโขง-ชี-มูล วันที่ 19 มีนาคม 2561

1. พยากรณ์อากาศ

ตารางที่ 1 พยากรณ์อากาศ วันที่ 19 มีนาคม 2561

ภาคตะวันออกเฉียงเหนือ	มี ในช่วงวันที่ 19 และ 22-24 มี.ค.อากาศร้อนกับมีฟ้าหลัวในตอนกลางวัน โดยมีฝนฟ้าคะนองร้อยละ 10 ของพื้นที่ อุณหภูมิต่ำสุด 22-25 องศาเซลเซียส อุณหภูมิสูงสุด 35-39 องศาเซลเซียส ลมตะวันออกเฉียงใต้ ความเร็ว 10-25 กม./ชม. ส่วนในช่วงวันที่ 20-21 มี.ค.มีพายุฝนฟ้าคะนองร้อยละ 40-60 ของพื้นที่ กับมีลมกระโชกแรงและมีลูกเห็บตกบางพื้นที่ อุณหภูมิต่ำสุด 18-23 องศาเซลเซียส อุณหภูมิสูงสุด 29-33 องศาเซลเซียส ลมตะวันออกเฉียงเหนือ ความเร็ว 15-30 กม./ชม.
-----------------------	--

ที่มา : https://www.tmd.go.th/daily_forecast.php



รูปที่ 1 พยากรณ์อากาศ วันที่ 19 มี.ค. 2561



2. สรุประดับน้ำรายวัน

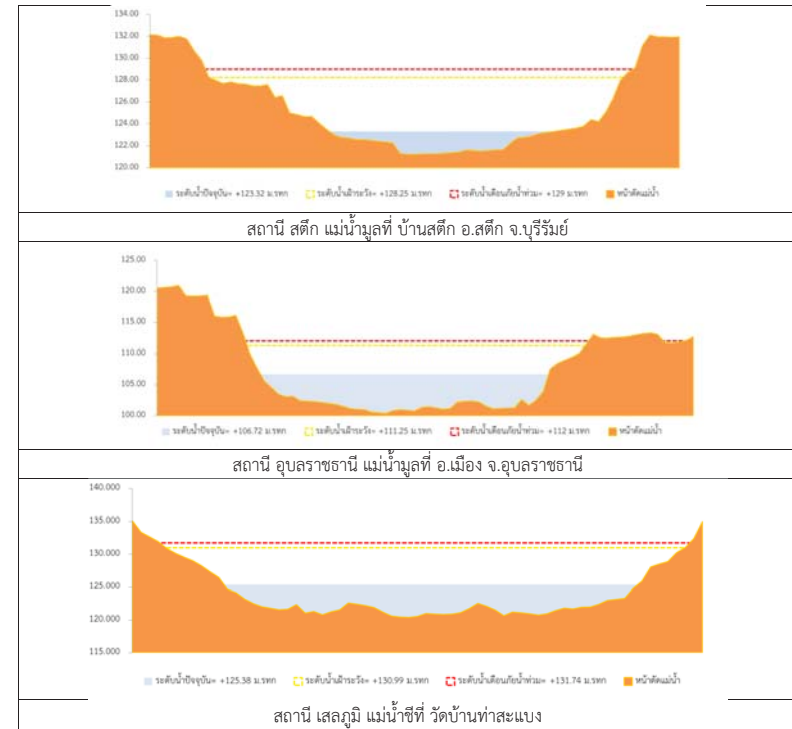
ตารางที่ 2 สรุปลานการณน้ำของพื้นที่ลุ่มน้ำโขง ชี มูล ประจำวันที่ 19 มี.ค. 61

หมายเหตุ: แนวโน้มทิศทางและขนาดของระดับน้ำที่เปลี่ยนแปลงมีทิศทางตามค่าเกณฑ์ 3 วัน

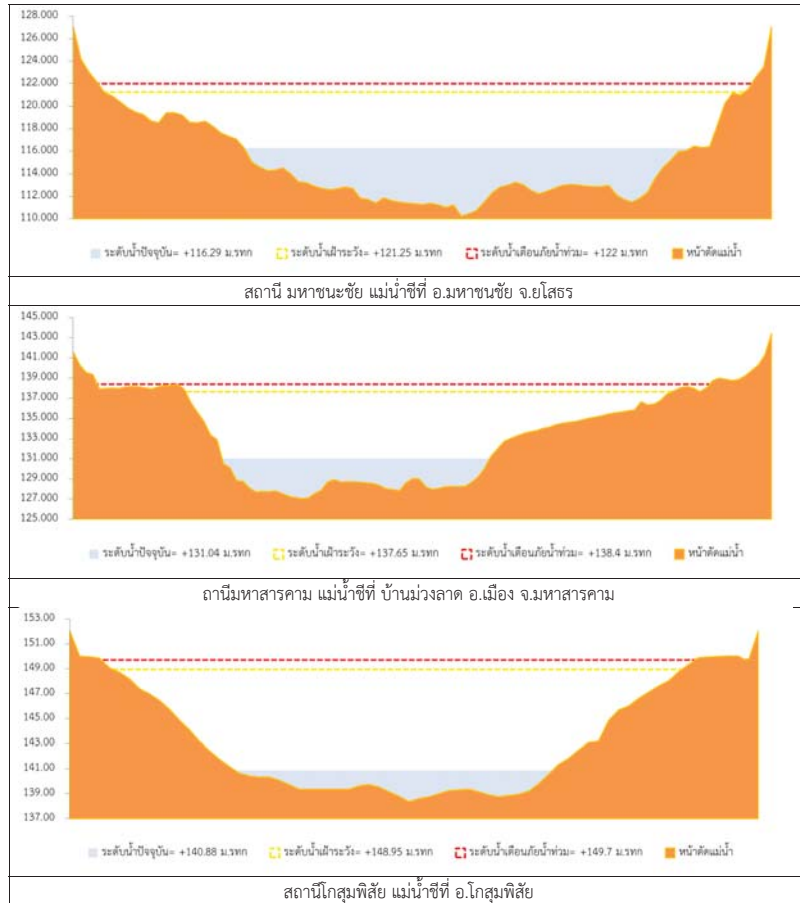
ลำดับ	สถานี	ชื่อ	ปริมาณน้ำ (ม.ทก.)		ระดับน้ำรายวัน (ม.ทก.)							แนวโน้ม			
			ค่า H	ค่า HH	19-มี.ค.-61	14-มี.ค.-61	15-มี.ค.-61	16-มี.ค.-61	17-มี.ค.-61	18-มี.ค.-61	19-มี.ค.-61		20-มี.ค.-61	21-มี.ค.-61	22-มี.ค.-61
1	บ้านหวาด อ.เมือง จ.มหาสารคาม	บ้านหวาด 0.66	137.65	138.40	131.12	130.75	131.14	131.04	131.07	131.17	131.41	131.65	131.89	132.13	ตื้นเขิน
2	บ้านค้อ อ.เมือง จ.มหาสารคาม	บ้านค้อ 0.20A	121.25	122.00	116.28	116.32	116.42	116.29	116.24	116.22	116.31	116.40	116.49	116.58	ตื้นเขิน
3	บ้านค้อ อ.เมือง จ.มหาสารคาม	บ้านค้อ 0.18	130.99	131.74	125.36	125.39	125.23	125.38	125.43	125.53	125.63	125.73	125.83	125.93	ตื้นเขิน
4	บ้านค้อ อ.เมือง จ.มหาสารคาม	บ้านค้อ 0.91	148.95	149.70	140.93	140.68	140.81	140.88	140.88	141.13	140.83	140.93	140.23	139.93	ตื้นเขิน
5	บ้านค้อ อ.เมือง จ.มหาสารคาม	บ้านค้อ 0.33	128.25	129.00	123.28	123.30	123.32	123.32	123.31	123.31	123.29	123.29	123.28	123.27	ตื้นเขิน
6	บ้านค้อ อ.เมือง จ.มหาสารคาม	บ้านค้อ 0.33	111.25	112.00	106.69	106.70	106.72	106.72	106.72	106.94	106.90	106.89	106.82	106.78	ตื้นเขิน

หมายเหตุ: H ระดับน้ำจุดเริ่มต้นมีน้ำ
 HH ระดับน้ำจุดสูงสุดในแต่ละวัน

2.1 ระดับน้ำในลำน้ำ



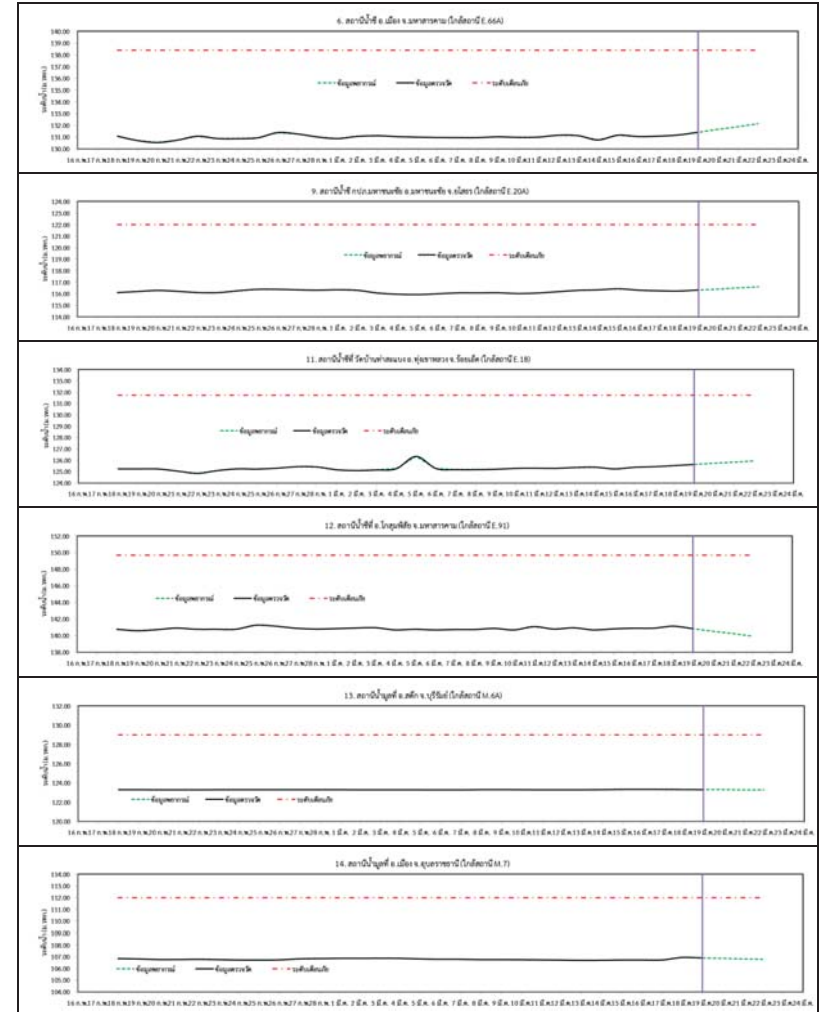
รูปที่ 2 กราฟระดับน้ำในลำน้ำ



รูปที่ 2 กราฟระดับน้ำในลำน้ำ (ต่อ)



3. ผลการวิเคราะห์สถานการณ์น้ำ



รูปที่ 3 กราฟระดับน้ำย้อนหลัง 30 วัน และค่าพยากรณ์



4. สรุปสถานการณ์

ระดับน้ำอยู่ในเกณฑ์ปกติ

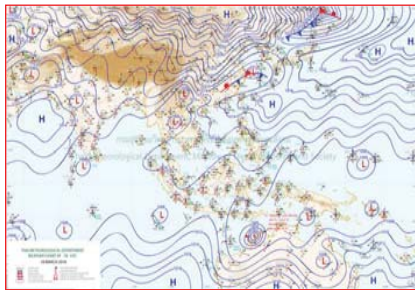
รายงานสถานการณ์น้ำลุ่มน้ำยมและน่าน วันที่ 19 มีนาคม 2561

1) สภาพภูมิอากาศ

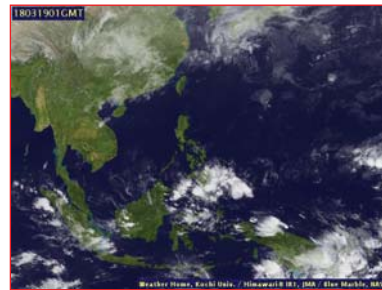
ลักษณะอากาศทั่วไป (ที่มา: กรมอุตุนิยมวิทยา)

พยากรณ์อากาศ 24 ชั่วโมงข้างหน้า ประเทศไทยตอนบนมีอากาศร้อนโดยทั่วไป และมีฝนฟ้าคะนองเกิดขึ้นบางพื้นที่บริเวณภาคเหนือ ภาคตะวันออกเฉียงเหนือ ภาคตะวันออก และภาคใต้ อนึ่ง ในช่วงวันที่ 20-23 มีนาคม 2561 บริเวณความกดอากาศสูงจากประเทศจีนจะแผ่ลงมาปกคลุมประเทศไทยตอนบนและทะเลจีนใต้ ในขณะที่ประเทศไทยมีอากาศร้อน ทำให้บริเวณดังกล่าวมีพายุฤดูร้อนเกิดขึ้น โดยมีลักษณะของพายุฝนฟ้าคะนอง ลมกระโชกแรง กับมีลูกเห็บตกบางพื้นที่ รวมถึงฟ้าผ่า โดยภาคตะวันออกเฉียงเหนือและภาคตะวันออกจะได้รับผลกระทบในวันที่ 20 มีนาคม 2561 ส่วนภาคเหนือ ภาคกลาง รวมทั้งกรุงเทพมหานคร และปริมณฑล จะได้รับผลกระทบในวันถัดไป (21 มีนาคม 2561)

อากาศร้อน กับมีฟ้าหลัวในตอนกลางวัน โดยมีฝนฟ้าคะนอง ร้อยละ 10 ของพื้นที่ ส่วนมากบริเวณจังหวัดเชียงใหม่ เชียงราย และพะเยา อุณหภูมิต่ำสุด 19-23 องศาเซลเซียส อุณหภูมิสูงสุด 34-38 องศาเซลเซียส ผลคาดการณ์ปริมาณน้ำฝนล่วงหน้า 1-7 วัน ในช่วงวันที่ 18-20 และ 23-24 มี.ค. อากาศร้อนกับมีฟ้าหลัวในตอนกลางวัน อุณหภูมิต่ำสุด 17-26 องศาเซลเซียส อุณหภูมิสูงสุด 34-39 องศาเซลเซียส ลมได้ความเร็ว 10-25 กม./ชม. ส่วนในช่วงวันที่ 21-22 มี.ค. มีพายุฝนฟ้าคะนองร้อยละ 30-40 ของพื้นที่ กับมีลมกระโชกแรง และมีลูกเห็บตกบางพื้นที่ อุณหภูมิต่ำสุด 16-23 องศาเซลเซียส อุณหภูมิสูงสุด 32-35 องศาเซลเซียส



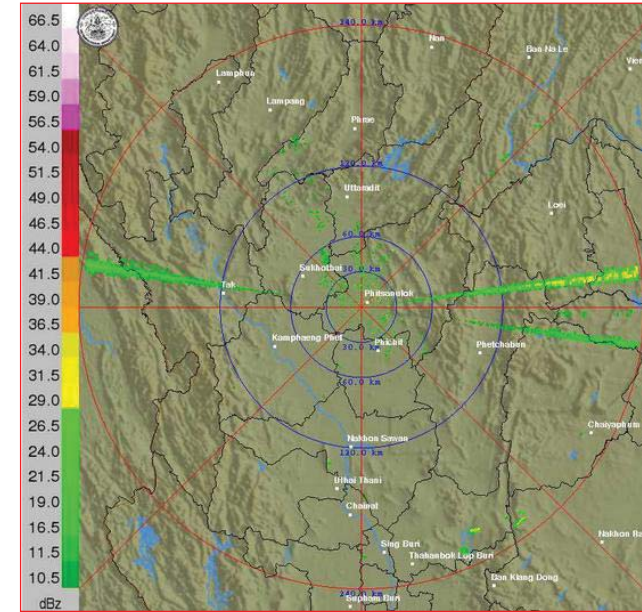
แผนที่อากาศ วันที่ 19 มี.ค. 2561 เวลา 07.00 น.



ภาพถ่ายจากดาวเทียม วันที่ 19 มี.ค. 2561

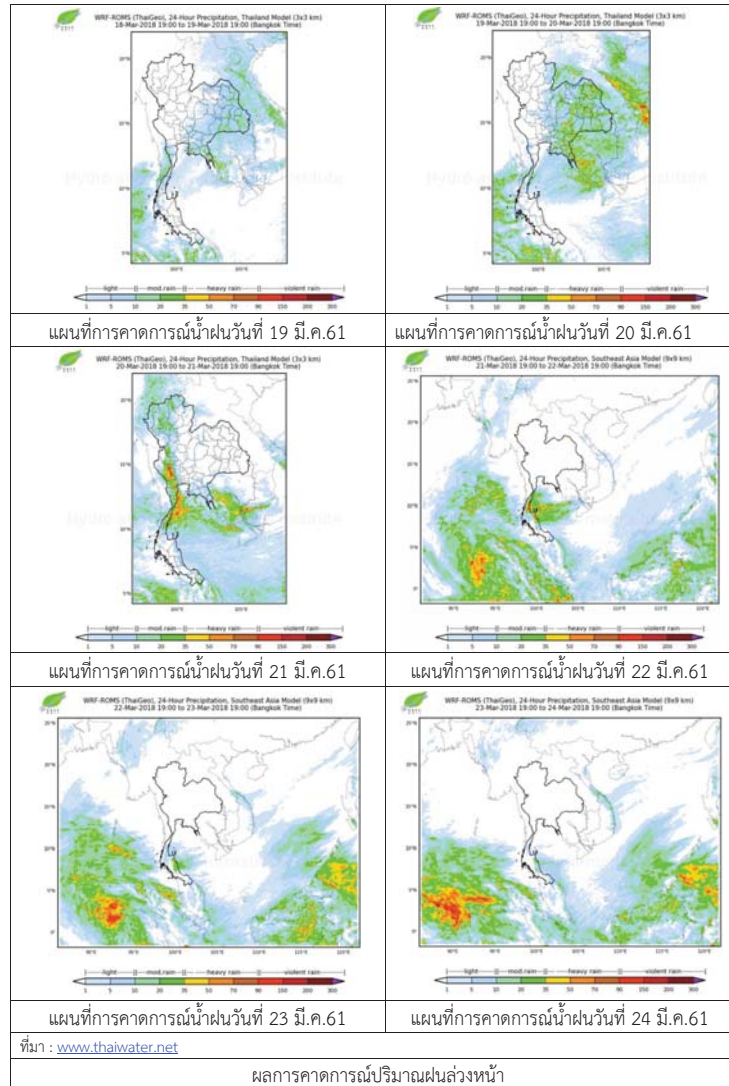
2) สถานการณ์ฝน

จากข้อมูลสถานการณ์ฝนในพื้นที่ลุ่มน้ำยมและน่านของวันที่ 19 มีนาคม 2561 จากกรมทรัพยากรน้ำ กรมอุตุนิยมวิทยา กรมชลประทาน และสถาบันสารสนเทศทรัพยากรน้ำและการเกษตร (องค์การมหาชน) พบว่า ไม่มีฝนตกในพื้นที่ลุ่มน้ำยมและน่าน



ภาพเรดาร์ตรวจอากาศ “พิฆณโลก” ณ วันที่ 19 มีนาคม 2561 (ที่มา : กรมอุตุนิยมวิทยา)

สถานการณ์น้ำฝน



3) ข้อมูลปริมาณน้ำในลำน้ำ

ปัจจุบันสถานการณ์น้ำในลำน้ำยมอยู่ในภาวะเฝ้าระวังน้ำแล้ง ระดับน้ำในลำน้ำส่วนใหญ่มีแนวโน้มทรงตัว และสถานการณ์น้ำในลำน้ำน่านอยู่ในภาวะปกติ ระดับน้ำในลำน้ำส่วนใหญ่มีแนวโน้มทรงตัว

สถานการณ์น้ำท่า (15 - 19 มี.ค. 2561 ที่มา: กรมชลประทาน)

สถานี	แม่ข่าย	อำเภอ	จังหวัด	ระดับตลิ่ง	พายุห้สปีตี	ศุกร์	เสาร์	อาทิตย์	จันทร์
				ปริมาณน้ำ (ลบ.ม./วิ.)	15 มี.ค.	16 มี.ค.	17 มี.ค.	18 มี.ค.	19 มี.ค.
Y.14	ยม	ศรีสะเกษ	สุโขทัย	12.00	1.30	1.30	1.30	1.30	1.30
				2,319	21.00	21.00	21.00	21.00	21.00
Y.16	ยม	บางระกำ	พิษณุโลก	7.00	1.36	1.36	1.33	1.33	1.33
				***	***	***	***	***	***
Y.5	ยม	โพทะเล	พิจิตร	8.25	3.75	3.86	3.82	3.84	3.86
				652	***	***	***	***	***
N.60	น่าน	ตรอน	อุดรดิตถ์	9.70	1.94	2.25	1.68	1.98	1.73
				2,055	255.36	291.60	226.44	259.92	231.90
N.27A	น่าน	พริหม	พิษณุโลก	9.17	2.61	2.11	2.13	1.77	1.88
				476	217.18	160.73	162.79	127.51	137.82
N.7A	น่าน	บางมูล	พิจิตร	10.78	2.96	2.93	2.99	3.06	2.80
				1,152	218.74	216.52	220.96	226.20	206.90

*** ยังไม่ได้รับรายงาน



สถานีสะพานพระเมเย์ อ.เมือง จ.สุโขทัย (ลุ่มน้ำยม)



สถานีสะพานท่าเสา อ.เมือง จ.อุดรดิตถ์ (ลุ่มน้ำน่าน)

ปริมาณน้ำในลำน้ำในพื้นที่ลุ่มน้ำยมและน่าน

4) สรุป

- สถานการณ์น้ำในลำน้ำยมอยู่ในภาวะเฝ้าระวังน้ำแล้ง ระดับน้ำในลำน้ำส่วนใหญ่มีแนวโน้มทรงตัว
- สถานการณ์น้ำในลำน้ำน่านอยู่ในภาวะปกติ (ระดับน้ำต่ำกว่าระดับตลิ่งต่ำสุด) ระดับน้ำในลำน้ำส่วนใหญ่มีแนวโน้มทรงตัว

รายงานสถานการณ์น้ำลุ่มน้ำบางปะกง-ปราจีนบุรี วันที่ 19 มีนาคม 2561

1) สภาพภูมิอากาศ (ที่มา: กรมอุตุนิยมวิทยา)

ลักษณะอากาศทั่วไป

พยากรณ์อากาศ 24 ชั่วโมงข้างหน้า ประเทศไทยตอนบนมีอากาศร้อนโดยทั่วไป และมีฝนฟ้าคะนองเกิดขึ้นบางพื้นที่บริเวณภาคเหนือ ภาคตะวันออกเฉียงเหนือ ภาคตะวันออก และภาคใต้

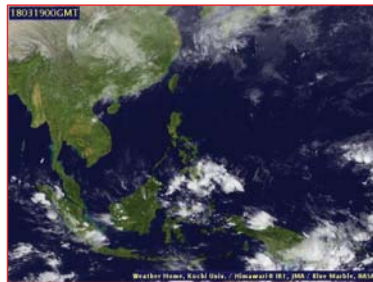
อนึ่ง บริเวณความกดอากาศสูงจากประเทศจีนได้แผ่ลงมาปกคลุมถึงประเทศจีนตอนกลางแล้ว คาดว่าในช่วงวันที่ 20-23 มีนาคม 2561 จะแผ่ลงมาปกคลุมประเทศไทยตอนบนและทะเลจีนใต้ ในขณะที่ประเทศไทยมีอากาศร้อน ทำให้บริเวณดังกล่าวมีพายุฤดูร้อนเกิดขึ้น โดยมีลักษณะของพายุฝนฟ้าคะนอง ลมกระโชกแรง กับมีลูกเห็บตกบางพื้นที่ รวมถึงฟ้าผ่า โดยภาคตะวันออกเฉียงเหนือและภาคตะวันออก จะได้รับผลกระทบในวันที่ 20 มีนาคม 2561 ส่วนภาคเหนือ ภาคกลาง รวมทั้งกรุงเทพมหานครและปริมณฑล จะได้รับผลกระทบในวันถัดไป (21 มีนาคม 2561)

สภาพอากาศภาคตะวันออก

มีเมฆบางส่วน กับมีฝนฟ้าคะนอง ร้อยละ 20 ของพื้นที่ ส่วนมากบริเวณจังหวัดฉะเชิงเทรา ชลบุรี ระยอง จันทบุรี และตราด อุณหภูมิต่ำสุด 24-26 องศาเซลเซียส อุณหภูมิสูงสุด 31-35 องศาเซลเซียส ลมตะวันออกเฉียงใต้ ความเร็ว 10-30 กม./ชม. ทะเลมีคลื่นต่ำกว่า 1 เมตร



แผนที่อากาศวันที่ 19 มี.ค. 2561 เวลา 07.00 น.



ภาพถ่ายจากดาวเทียม วันที่ 19 มี.ค. 2561 เวลา 07.00 น.

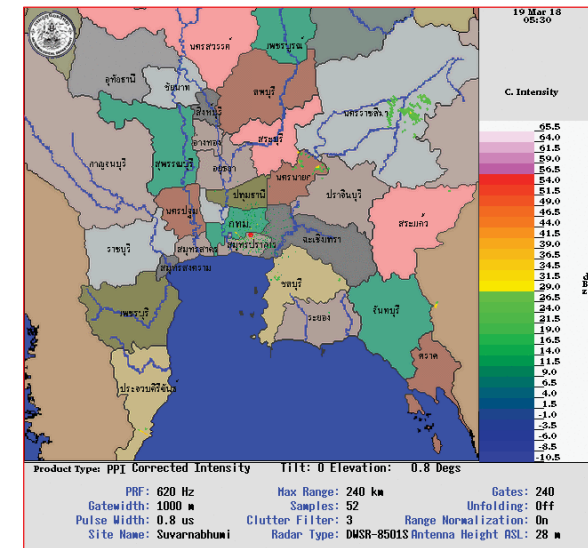
2) สถานการณ์ฝน

จากข้อมูลสถานการณ์ฝนในพื้นที่ลุ่มน้ำบางปะกง-ปราจีนบุรี ของวันที่ 19 มีนาคม 2561 จากกรมทรัพยากรน้ำ กรมอุตุนิยมวิทยา และสถาบันสารสนเทศทรัพยากรน้ำและการเกษตร (องค์การมหาชน) พบว่ามีฝนตกเล็กน้อย โดยบริเวณพื้นที่จังหวัดสระแก้ว และชลบุรี มีปริมาณฝน 2.7 – 5.7 มม.

ข้อมูลสถานการณ์ฝนในพื้นที่ลุ่มน้ำบางปะกง-ปราจีนบุรี ณ วันที่ 19 มีนาคม 2561
(ข้อมูลจากกรมอุตุนิยมวิทยา เวลา 07.00 น.)

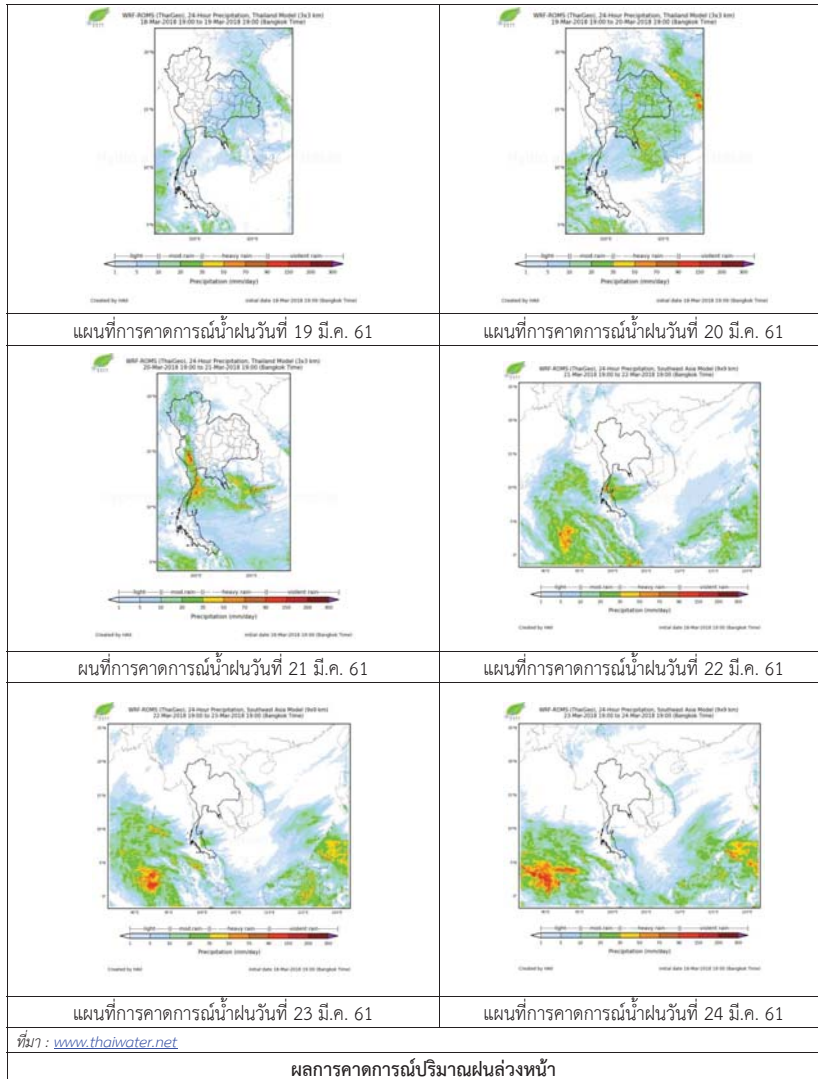
ลำดับ	พื้นที่	ปริมาณฝน (มม.)
1	อ.เมือง จ.สระแก้ว	2.7
2	อ.วังสมบูรณ์ จ.สระแก้ว	5.2
3	อ.เมือง จ.ชลบุรี	5.7

หมายเหตุ “ฝน” คือ ฝนวัดปริมาณไม่ได้ (ต่ำกว่า 0.1 มิลลิเมตร), “*” คือ ไม่ได้รับข้อมูล



ภาพเรดาร์ตรวจอากาศ “สถานีสุวรรณภูมิ”
ณ วันที่ 19 มีนาคม 2561 เวลา 12.30 น.
(ที่มา : กรมอุตุนิยมวิทยา)

สถานการณ์น้ำฝน



3) ข้อมูลปริมาณน้ำในลำน้ำ

สถานการณ์น้ำท่า (15 – 19 มี.ค. 2561 ที่มา: กรมชลประทาน เวลา 06.00 น.)

สถานี	อำเภอ	จังหวัด	ลุ่มน้ำ	ระดับน้ำ(ม.)	พายุสสดี	ศุกร์	เสาร์	อาทิตย์	จันทร์	แนวโน้ม (เพิ่ม/ลด)
				ปริมาณน้ำ (ลบ.ม./วิ.)	15 มี.ค.	16 มี.ค.	17 มี.ค.	18 มี.ค.	19 มี.ค.	
Kgt.19A	พนัสนิคม	ชลบุรี	บางปะกง	4.8	1.72	1.72	1.72	1.72	1.72	ทรงตัว
				*	*	*	*	*		
Kgt.30	เทศบาลเมือง	ฉะเชิงเทรา	บางปะกง	1.70	0.95	0.87	0.71	0.65	0.50	ลดลง
				น้ำทูน	*	*	*	*	*	
Ny.1B	เมือง	นครนายก	บางปะกง	8.81	4.41	4.70	4.84	4.84	4.86	เพิ่มขึ้น
				206	21.30	30.00	34.20	34.20	34.80	
Ny.3	บ้านนา	นครนายก	บางปะกง	6.26	1.26	1.25	1.27	1.32	1.35	เพิ่มขึ้น
				67.20	*	*	*	*	*	
Ny.4	เมือง	ปราจีนบุรี	บางปะกง	3.34	0.20	0.20	0.20	0.20	0.20	ทรงตัว
				185	*	*	*	*	*	
Ny.7	เมือง	นครนายก	บางปะกง	5.38	3.97	4.26	4.17	4.17	4.21	เพิ่มขึ้น
				*	*	*	*	*	*	
Kgt.1	เมือง	ปราจีนบุรี	ปราจีนบุรี	4.13	-0.20	-0.17	-0.09	0.02	0.13	เพิ่มขึ้น
				774.00	*	*	*	*	*	
Kgt.3	กบินทร์บุรี	ปราจีนบุรี	ปราจีนบุรี	10.20	0.84	0.80	0.73	0.70	0.70	ทรงตัว
				648.00	19.18	18.10	16.21	15.40	15.40	
Kgt.6	ศรีมหาโพธิ์	ปราจีนบุรี	ปราจีนบุรี	7.10	0.35	0.40	0.47	0.54	0.63	เพิ่มขึ้น
				-	*	*	*	*	*	
Kgt.9	เขาลงกรณ์	สระแก้ว	ปราจีนบุรี	10.00	3.64	3.64	3.56	3.67	3.66	ลดลง
				444.00	*	*	*	*	*	
Kgt.10	เมือง	สระแก้ว	ปราจีนบุรี	11.00	5.63	5.63	5.62	5.63	5.64	เพิ่มขึ้น
				300.00	*	*	*	*	*	
Kgt.13A	กบินทร์บุรี	ปราจีนบุรี	ปราจีนบุรี	16.17	6.15	6.15	6.14	6.14	6.11	ลดลง
				417.20	3.50	3.50	3.40	3.40	3.10	
Kgt.14	นาดี	ปราจีนบุรี	ปราจีนบุรี	7.06	0.69	0.69	0.69	0.69	0.69	ทรงตัว
				313.00	*	*	*	*	*	

หมายเหตุ* ไม่ได้รับข้อมูล

ข้อมูลระดับน้ำจากระบบตรวจวัดสภาพทางไกลอัตโนมัติลุ่มน้ำบางปะกง-ปราจีนบุรี กรมทรัพยากรน้ำ

ข้อมูลระดับน้ำ (17 – 19 มี.ค. 2561 ที่มา: กรมทรัพยากรน้ำ เวลา 07.00 น.)

สถานี	ตำบล	อำเภอ	จังหวัด	ลุ่มน้ำ	ระดับ ตลิ่ง (ต่ำสุด)	เสาร์	อาทิตย์	จันทร์	แนวโน้ม (เพิ่ม/ ลด)
						17 มี.ค.	18 มี.ค.	19 มี.ค.	
บ้านทุ่งยายชี	ท่าตะเกียบ	ท่าตะเกียบ	ฉะเชิงเทรา	บางปะกง	5.80	2.00	1.59	1.60	เพิ่มขึ้น
บ้านป่าชะ	ป่าชะ	บ้านนา	นครนายก	บางปะกง	5.50	0.65	0.69	0.73	เพิ่มขึ้น
บ้านโคกอุดม	หนองที	กบินทร์บุรี	ปราจีนบุรี	ปราจีนบุรี	5.50	1.59	1.59	1.58	ลดลง
บ้านเก่าเขา ฉกรรจ์	หนองหว้า	เขาคอกรรจ์	สระแก้ว	ปราจีนบุรี	8.60	1.74	1.85	1.84	ลดลง

4) สรุป

- สถานการณ์น้ำในลุ่มน้ำบางปะกง อยู่ในภาวะปกติ (ระดับน้ำต่ำกว่าระดับตลิ่งต่ำสุด) และระดับน้ำในลำน้ำส่วนใหญ่มีแนวโน้มเพิ่มขึ้น
- สถานการณ์น้ำในลุ่มน้ำปราจีนบุรี อยู่ในภาวะปกติ (ระดับน้ำต่ำกว่าระดับตลิ่งต่ำสุด) และระดับน้ำในลำน้ำส่วนใหญ่มีแนวโน้มลดลง

รายงานสถานการณ์น้ำลุ่มน้ำทะเลสาบสงขลา วันที่ 19 มีนาคม 2561

1) สภาพภูมิอากาศ

ประกาศกรมอุตุนิยมวิทยา "พายุฤดูร้อนบริเวณประเทศไทยตอนบน (มีผลกระทบตั้งแต่วันที่ 20-23 มีนาคม 2561)" ฉบับที่ 4 ลงวันที่ 19 มีนาคม 2561 ในช่วงวันที่ 20-23 มีนาคม 2561 ประเทศไทยตอนบนจะมีพายุฤดูร้อนเกิดขึ้น โดยมีลักษณะของพายุฝนฟ้าคะนอง ลมกระโชกแรง กับมีลูกเห็บตกบางพื้นที่ รวมถึงฟ้าผ่า โดยภาคตะวันออกเฉียงเหนือ และภาคตะวันออกจะมีผลกระทบในวันที่ 20 มีนาคม 2561 ส่วนภาคเหนือ ภาคกลาง รวมทั้งกรุงเทพมหานครและปริมณฑล จะเริ่มได้รับผลกระทบในวันที่ 21 มีนาคม 2561 จึงขอให้ประชาชนในบริเวณดังกล่าวระวังอันตรายจากพายุฤดูร้อนที่จะเกิดขึ้น โดยหลีกเลี่ยงการอยู่ในที่โล่งแจ้ง ใต้ต้นไม้ใหญ่ และป้ายโฆษณาที่ไม่แข็งแรง รวมถึงระวังอันตรายจากฟ้าผ่า สำหรับเกษตรกรควรเตรียมการป้องกันและระวังความเสียหายที่จะเกิดต่อผลผลิตทางการเกษตรไว้ด้วย โดยจะมีผลกระทบดังนี้

ในช่วงวันที่ 20-21 มีนาคม 2561

ภาคตะวันออกเฉียงเหนือ: จังหวัดเลย หนองบัวลำภู หนองคาย อุดรธานี บึงกาฬ สกลนคร นครพนม มุกดาหาร ขอนแก่น ชัยภูมิ นครราชสีมา มหาสารคาม กาฬสินธุ์ ร้อยเอ็ด ยโสธร อำนาจเจริญ และอุบลราชธานี

ภาคตะวันออก: จังหวัดนครนายก ปราจีนบุรี สระแก้ว ฉะเชิงเทรา และชลบุรี

ภาคกลาง: จังหวัดนครสวรรค์ ลพบุรี สระบุรี อุทัยธานี ชัยนาท สิงห์บุรี อ่างทอง พระนครศรีอยุธยา รวมทั้งกรุงเทพมหานคร และปริมณฑล

ในช่วงวันที่ 22-23 มีนาคม 2561

ภาคตะวันออกเฉียงเหนือ: จังหวัดเลย หนองบัวลำภู ขอนแก่น ชัยภูมิ นครราชสีมา บุรีรัมย์ สุรินทร์ ศรีสะเกษ และอุบลราชธานี

ภาคเหนือ: จังหวัดเชียงใหม่ เชียงราย พะเยา แพร่ น่าน ลำพูน ลำปาง ตาก สุโขทัย อุตรดิตถ์ พิษณุโลก กำแพงเพชร พิจิตร และเพชรบูรณ์

ภาคกลาง: จังหวัดนครสวรรค์ ลพบุรี สระบุรี อุทัยธานี ชัยนาท สิงห์บุรี อ่างทอง พระนครศรีอยุธยา สุพรรณบุรี กาญจนบุรี ราชบุรี รวมทั้งกรุงเทพมหานคร และปริมณฑล

ภาคตะวันออก: จังหวัดนครนายก ปราจีนบุรี สระแก้ว ฉะเชิงเทรา ชลบุรี ระยอง จันทบุรี และตราด

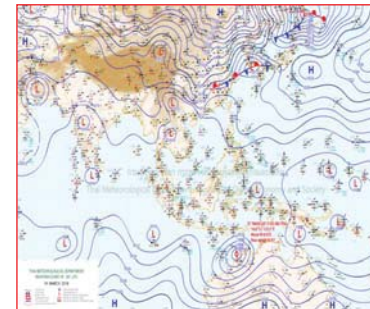
ทั้งนี้เนื่องจากบริเวณความกดอากาศสูงจากประเทศจีนจะแผ่ลงมาปกคลุมประเทศไทยตอนบนและทะเลจีนใต้ ในขณะที่ประเทศไทยมีอากาศร้อน ทำให้บริเวณดังกล่าวจะมีพายุฤดูร้อนเกิดขึ้น โดยจะเริ่มแผ่ลงมาปกคลุมบริเวณภาคตะวันออกเฉียงเหนือและภาคตะวันออกก่อน

จึงขอให้ประชาชนติดตามประกาศจากกรมอุตุนิยมวิทยาอย่างใกล้ชิด

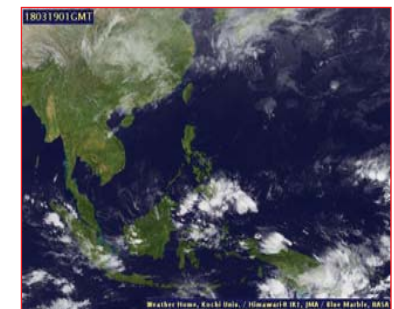
ลักษณะอากาศทั่วไป (ที่มา: กรมอุตุนิยมวิทยา)

พยากรณ์อากาศ 24 ชั่วโมงข้างหน้า ประเทศไทยตอนบนมีอากาศร้อนโดยทั่วไป และมีฝนฟ้าคะนองเกิดขึ้นบางพื้นที่บริเวณภาคเหนือ ภาคตะวันออกเฉียงเหนือ ภาคตะวันออก และภาคใต้ อนึ่ง ในช่วงวันที่ 20-23 มีนาคม 2561 บริเวณความกดอากาศสูงจากประเทศจีนจะแผ่ลงมาปกคลุมประเทศไทยตอนบนและทะเลจีนใต้ ในขณะที่ประเทศไทยมีอากาศร้อน ทำให้บริเวณดังกล่าวมีพายุฤดูร้อนเกิดขึ้น โดยมีลักษณะของพายุฝนฟ้าคะนอง ลมกระโชกแรง กับมีลูกเห็บตกบางพื้นที่ รวมถึงฟ้าผ่า โดยภาคตะวันออกเฉียงเหนือและภาคตะวันออกจะได้รับผลกระทบในวันที่ 20 มีนาคม 2561 ส่วนภาคเหนือ ภาคกลาง รวมทั้งกรุงเทพมหานครและปริมณฑล จะได้รับผลกระทบในวันที่ 21 มีนาคม 2561) จึงขอให้ประชาชนในบริเวณดังกล่าวระวังอันตรายจากพายุฤดูร้อนที่จะเกิดขึ้น โดยหลีกเลี่ยงการอยู่ในที่โล่งแจ้ง ใต้ต้นไม้ใหญ่ และป้ายโฆษณาที่ไม่แข็งแรง รวมถึงอันตรายจากฟ้าผ่า สำหรับเกษตรกรควรเตรียมการป้องกันและระวังความเสียหายที่จะเกิดต่อผลผลิตทางการเกษตรไว้ด้วย

สภาพอากาศภาคใต้ฝั่งตะวันออก มีเมฆบางส่วน กับมีฝนฟ้าคะนอง ร้อยละ 10 ของพื้นที่ ส่วนมากบริเวณจังหวัดสงขลา ปัตตานี ยะลา และนราธิวาส อุณหภูมิต่ำสุด 21-26 องศาเซลเซียส อุณหภูมิสูงสุด 31-35 องศาเซลเซียส **ผลคาดการณ์ปริมาณน้ำฝนล่วงหน้า 1-7 วัน** ในช่วงวันที่ 18-22 มี.ค. มีฝนฟ้าคะนองร้อยละ 10-20 ของพื้นที่ ส่วนในช่วงวันที่ 23-24 มี.ค. มีพายุฝนฟ้าคะนองร้อยละ 20-30 ของพื้นที่



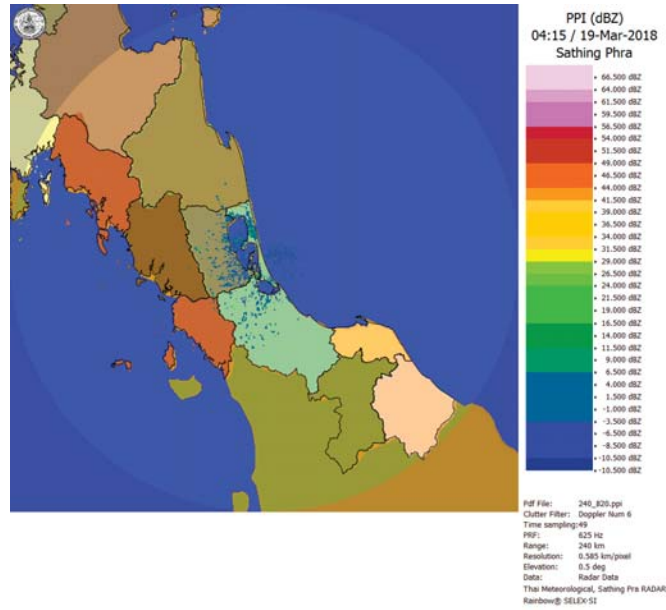
แผนที่อากาศ วันที่ 19 มี.ค. 2561 เวลา 07.00 น.



ภาพถ่ายจากดาวเทียม วันที่ 19 มี.ค. 2561

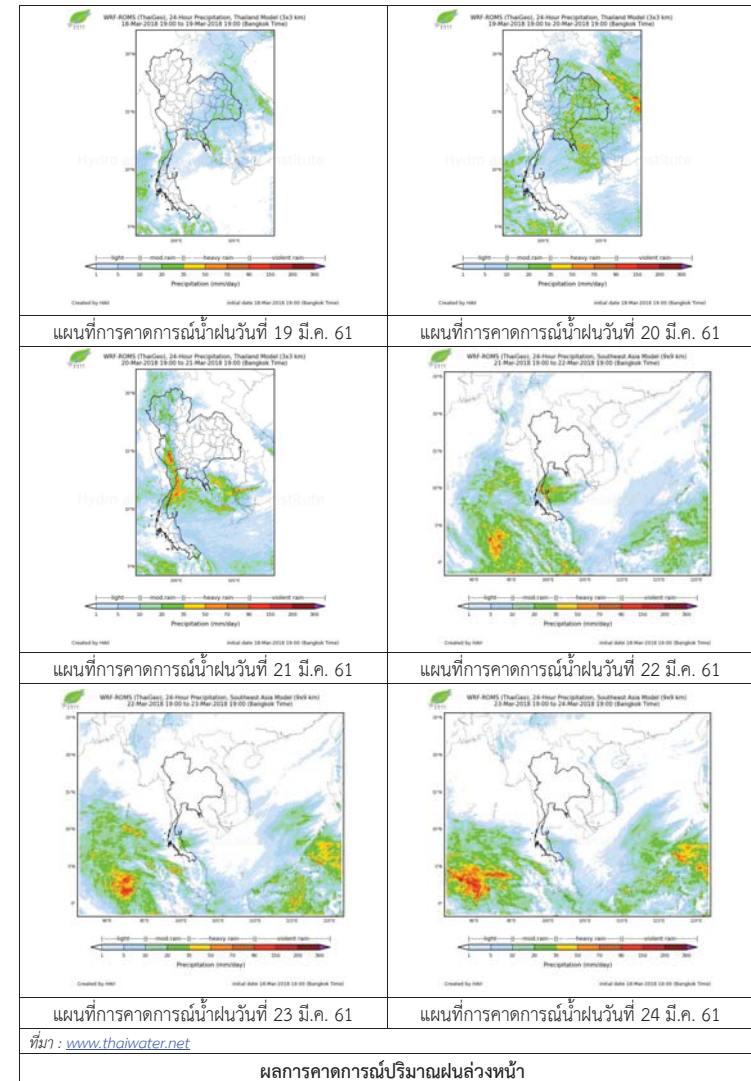
2) สถานการณ์ฝน

จากข้อมูลสถานการณ์ฝนในพื้นที่ลุ่มน้ำทะเลสาบสงขลาของวันที่ 19 มีนาคม 2561 จากกรมทรัพยากรน้ำ กรมอุตุนิยมวิทยา กรมชลประทาน และสถาบันสารสนเทศทรัพยากรน้ำและการเกษตร (องค์การมหาชน) พบว่า ไม่มีฝนตกในพื้นที่



ภาพเรดาร์ที่ตรวจอากาศ “สathingพระ” ณ วันที่ 19 มีนาคม 2561 (ที่มา : กรมอุตุนิยมวิทยา)

สถานการณ์น้ำฝน



ผลการคาดการณ์ปริมาณฝนล่วงหน้า

3) ข้อมูลปริมาณน้ำในลำน้ำ

ลุ่มน้ำทะเลสาบสงขลา ปัจจุบันสถานการณ์น้ำในลำน้ำโดยทั่วไปอยู่ในภาวะปกติ (ระดับน้ำต่ำกว่าระดับตลิ่งต่ำสุด) สถานการณ์น้ำในลำน้ำส่วนใหญ่มีแนวโน้มลดลงและเพิ่มขึ้นในบางพื้นที่

สถานการณ์น้ำท่า (15 – 19 มี.ค. 2561 ที่มา : กรมชลประทาน)

สถานี	แม่น้ำ	อำเภอ	จังหวัด	ระดับน้ำ-ม.	พฤษภาคม	ตุลาคม	ธันวาคม	มกราคม	กุมภาพันธ์
				ปริมาณน้ำ-ลบ.ม./วิ. (ระดับเดือนกุมภาพันธ์)	15 มี.ค.	16 มี.ค.	17 มี.ค.	18 มี.ค.	19 มี.ค.
X.170	คลองลำ	ศรีนครินทร์	พัทลุง	25.20	20.16	20.22	20.16	20.16	20.15
				580.00	3.00	4.24	3.00	3.00	2.80
X.265	คลองน่วย	เมือง	พัทลุง	8.00	6.60	6.44	6.55	6.50	6.53
				7.00	*	*	*	*	*
X.174	คลองห้วย	หาดใหญ่	สงขลา	8.88	4.24	4.24	4.23	4.21	4.21
				388.00	0.00	0.00	0.00	0.00	0.00
X.173A	คลองอู่ตะเภา	สะเดา	สงขลา	15.90	10.00	10.04	10.28	10.08	10.01
				258.00	4.80	5.12	7.20	5.44	4.88
X.90	คลองอู่ตะเภา	คลองหอยโข่ง	สงขลา	8.00	2.54	2.65	2.88	2.96	2.87
				580.00	17.60	22.00	31.20	34.40	30.80
X.44	คลองอู่ตะเภา	หาดใหญ่	สงขลา	7.40	0.24	0.18	0.20	0.28	0.29
				582.00	6.40	5.80	6.00	6.80	6.90

หมายเหตุ * หมายถึง ไม่มีข้อมูล

ข้อมูลระดับน้ำจากระบบตรวจวัดสภาพทางไกลอัตโนมัติลุ่มน้ำทะเลสาบสงขลา กรมทรัพยากรน้ำ ประจำวันที่ 19 มีนาคม 2561

ข้อมูลระดับน้ำ (17 – 19 มี.ค. 2561 ที่มา : กรมทรัพยากรน้ำ)

สถานี	ตำบล	อำเภอ	จังหวัด	ระดับน้ำ	ธันวาคม	มกราคม	กุมภาพันธ์	แนวโน้ม
				วิกฤติ-ม.รทก.	17 มี.ค.	18 มี.ค.	19 มี.ค.	(เพิ่ม/ลด)
คลองอู่ตะเภาตอนบน	พังงา	สะเดา	สงขลา	18.60	12.63	12.64	12.62	ลดลง
คลองอู่ตะเภาตอนล่าง	หาดใหญ่	หาดใหญ่	สงขลา	7.24	0.23	0.31	0.33	เพิ่มขึ้น
คลองรัตภูมิ	กำแพงเพชร	รัตภูมิ	สงขลา	21.38	13.66	13.67	13.60	ลดลง
คลองทะเลหมัด(ท่าเขียด)	แม่ขีรี	ตะโหมด	พัทลุง	26.52	22.02	21.99	21.98	ลดลง
คลองนาท่อม	ร่มเมือง	เมือง	พัทลุง	27.00	20.26	20.25	20.24	ลดลง
คลองท่าแนะ	เขาย่า	ศรีบรรพต	พัทลุง	36.53	34.13	34.29	34.40	เพิ่มขึ้น

ปริมาณน้ำในลำน้ำของคลองต่างๆ ในพื้นที่ลุ่มน้ำทะเลสาบสงขลา วันที่ 19 มีนาคม 2561

สถานีคลองอู่ตะเภาตอนล่าง - ต.หาดใหญ่ อ.หาดใหญ่ จ.สงขลา (ลุ่มน้ำทะเลสาบสงขลา)



สถานีคลองตะหมัด(ท่าเขียด) - ต.แม่ขีรี อ.ตะโหมด จ.พัทลุง (ลุ่มน้ำทะเลสาบสงขลา)



สถานีลำป่า - ต.ลำป่า อ.เมือง จ.พัทลุง (ลุ่มน้ำทะเลสาบสงขลา)



4) สรุป

สถานการณ์น้ำในลุ่มน้ำทะเลสาบสงขลาประจำวันที่ 19 มีนาคม 2561 ปัจจุบันสถานการณ์น้ำในลำน้ำโดยทั่วไปอยู่ในภาวะปกติ (ระดับน้ำต่ำกว่าระดับตลิ่งต่ำสุด) สถานการณ์น้ำในลำน้ำส่วนใหญ่มีแนวโน้มลดลงและเพิ่มขึ้นในบางพื้นที่

รายงานระดับน้ำจากกล้อง CCTV

รายงานระดับน้ำจากกล้อง CCTV
ณ. วันที่ 16 มีนาคม พ.ศ. 2561



สรุปสถานการณ์น้ำในลำน้ำสายหลัก

สะพานพระแม่ย่า - อ.เมือง จ.สุโขทัย (ลุ่มน้ำยม) สถานการณ์น้ำปกติ
 สะพานนครน่านพัฒนา อ.เมือง จ.น่าน (ลุ่มน่าน) สถานการณ์น้ำปกติ
 เทศบาล ต.นาแก - อ.นาแก จ.นครพนม (ห้วยน้ำก่ำ/โขงอีสาน) สถานการณ์น้ำปกติ
 สติก - อ.สติก จ.บุรีรัมย์ (ลุ่มน้ำมูล) สถานการณ์น้ำปกติ
 เสนา อ.เสนา จ.พระนครศรีอยุธยา (ลุ่มน้ำเจ้าพระยา) สถานการณ์น้ำปกติ
 วัดพระรูป - อ.เมือง จ.สุพรรณบุรี (ลุ่มน้ำท่าจีน) สถานการณ์น้ำปกติ
 สถานีอุตะเขตอนล่าง - อ.หาดใหญ่ จ.สงขลา (ลุ่มน้ำทะเลสาบสงขลา) สถานการณ์น้ำปกติ

สะพานพระแม่ย่า - อ.เมือง จ.สุโขทัย (ลุ่มน้ำยม)

ระดับน้ำปัจจุบัน	42.80	ม.รทก.
ระดับตลิ่งต่ำสุด	48.59	ม.รทก.
ระดับท้องน้ำ	41.13	ม.รทก.

สะพานบ้านโพทะเล - อ.โพทะเล จ.พิจิตร (ลุ่มน้ำยม)

ระดับน้ำปัจจุบัน	26.00	ม.รทก.
ระดับตลิ่งต่ำสุด	31.63	ม.รทก.
ระดับท้องน้ำ	20.59	ม.รทก.

สะพานนครน่านพัฒนา อ.เมือง จ.น่าน (ลุ่มน่าน)

ระดับน้ำต่ำกว่าสถาป		
ระดับตลิ่งต่ำสุด	197.73	ม.รทก.
ระดับท้องน้ำ	190.94	ม.รทก.

<http://mekhala.dwr.go.th>

สถานีห้วยหลวง - อ.เมือง จ.อุดรธานี (ลุ่มน้ำโขง)

ระดับน้ำปัจจุบันต่ำกว่าสถาป		
ระดับตลิ่งต่ำสุด	169.93	ม.รทก.
ระดับท้องน้ำ	166.69	ม.รทก.

สถานีแม่น้ำเลย - อ.เมือง จ.เลย (ลุ่มน้ำโขง)

ระดับน้ำปัจจุบัน	230.20	ม.รทก.
ระดับตลิ่งต่ำสุด	-	ม.รทก.
ระดับท้องน้ำ	-	ม.รทก.

สถานีหัวฝาย - อ.แม่สาย จ.เชียงราย (แม่สาย/โขง)

ระดับน้ำปัจจุบันต่ำกว่าสถาป		
ระดับตลิ่งต่ำสุด	-	ม.รทก.
ระดับท้องน้ำ	394.87	ม.รทก.

สง.ส่วนอุทกหนองคาย - อ.เมือง จ.หนองคาย (ลุ่มน้ำโขง)

ระดับน้ำปัจจุบันต่ำกว่าสถาป		
ระดับตลิ่งต่ำสุด	166.65	ม.รทก.
ระดับท้องน้ำ	149.20	ม.รทก.

วัดทุ่งระกู - อ.โพนพิสัย จ.หนองคาย (ห้วยหลวง/โขงอีสาน)

ระดับน้ำปัจจุบันต่ำกว่าสถาป		
ระดับตลิ่งต่ำสุด	159.43	ม.รทก.
ระดับท้องน้ำ	147.95	ม.รทก.

บ้านศาลปากน้ำ - อ.ท่าอุเทน จ.นครพนม (แม่น้ำสงคราม/ลุ่มน้ำโขงอีสาน)

ระดับน้ำปัจจุบันต่ำกว่าสถาป		
ระดับตลิ่งต่ำสุด	142.11	ม.รทก.
ระดับท้องน้ำ	131.25	ม.รทก.

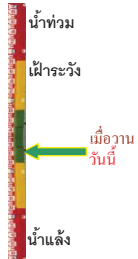
เทศบาล ต.นาแก - อ.นาแก จ.นครพนม (ห้วยน้ำก่ำ/โขงอีสาน)

ระดับน้ำปัจจุบัน	142.33	ม.รทก.
ระดับตลิ่งต่ำสุด	144.35	ม.รทก.
ระดับท้องน้ำ	138.09	ม.รทก.

ร.ร.เทศบาล 4 - อ.เมือง จ.นครราชสีมา
(ลำตะคอง/มูล)



ระดับน้ำปัจจุบันต่ำกว่าสภาพ
ระดับตลิ่งต่ำสุด 178.00 ม.รทก.
ระดับท้องน้ำ - ม.รทก.



สตึก - อ.สตึก จ.บุรีรัมย์
(ลุ่มน้ำมูล)



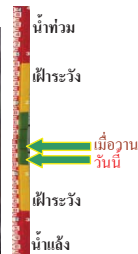
ระดับน้ำปัจจุบัน 124.60 ม.รทก.
ระดับตลิ่งต่ำสุด 128.76 ม.รทก.
ระดับท้องน้ำ 121.50 ม.รทก.



เชิงสะพานสิงห์บุรี - อ.เมือง จ.สิงห์บุรี
(ลุ่มน้ำเจ้าพระยา)



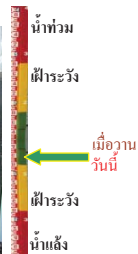
ระดับน้ำปัจจุบัน 2.40 ม.รทก.
ระดับตลิ่งต่ำสุด 11.50 ม.รทก.
ระดับท้องน้ำ -2.14 ม.รทก.



สะพานเคชาตวิวงศ์ - อ.เมือง จ.นครสวรรค์
(ลุ่มน้ำเจ้าพระยา)



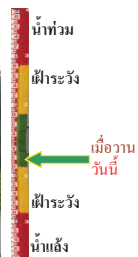
ระดับน้ำปัจจุบัน 14.85 ม.รทก.
ระดับตลิ่งต่ำสุด 23.22 ม.รทก.
ระดับท้องน้ำ 11.15 ม.รทก.



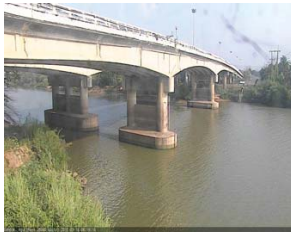
บ้านยางมณี - อ.โพธิ์ทอง จ.อ่างทอง
(ลุ่มน้ำเจ้าพระยา)



ระดับน้ำปัจจุบันต่ำกว่าสภาพ
ระดับตลิ่งต่ำสุด - ม.รทก.
ระดับท้องน้ำ - ม.รทก.



บ้านป้อม - อ.พระนครศรีอยุธยา
จ.พระนครศรีอยุธยา (ลุ่มน้ำเจ้าพระยา)



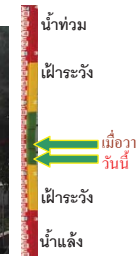
ระดับน้ำปัจจุบัน 7.70 ม.รทก.
ระดับตลิ่งต่ำสุด - ม.รทก.
ระดับท้องน้ำ - ม.รทก.



เสนา - อ.เสนา จ.พระนครศรีอยุธยา
(ลุ่มน้ำเจ้าพระยา)



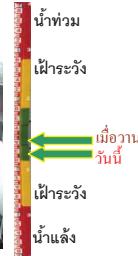
ระดับน้ำปัจจุบัน 1.00 ม.รทก.
ระดับตลิ่งต่ำสุด - ม.รทก.
ระดับท้องน้ำ - ม.รทก.



เชิงสะพานบรีรักษ์ - อ.เมือง จ.อุทัยธานี
(ลุ่มน้ำสะแกกรัง)



ระดับน้ำปัจจุบัน 6.00 ม.รทก.
ระดับตลิ่งต่ำสุด 19.90 ม.รทก.
ระดับท้องน้ำ - ม.รทก.



อุทัยใหม่ - อ.เมือง จ.อุทัยธานี
(ลุ่มน้ำเจ้าพระยา)



ระดับน้ำปัจจุบัน 16.50 ม.รทก.
ระดับตลิ่งต่ำสุด - ม.รทก.
ระดับท้องน้ำ - ม.รทก.



สะพานปรีติย์ - อ.เมือง จ.พระนครศรีอยุธยา
(ลุ่มน้ำเจ้าพระยา)



ระดับน้ำปัจจุบัน -0.40 ม.รทก.
ระดับตลิ่งต่ำสุด - ม.รทก.
ระดับท้องน้ำ - ม.รทก.



สะพานบุญรัตน์ประชานุวัฒน์ - อ.สามพราน
จ.นครปฐม (ลุ่มน้ำท่าจีน)



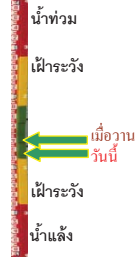
ระดับน้ำปัจจุบัน 0.88 ม.รทก.
ระดับตลิ่งต่ำสุด 1.46 ม.รทก.
ระดับท้องน้ำ -7.22 ม.รทก.




สะพานวัดพระรูป อ.เมือง จ.สุพรรณบุรี
(ลุ่มน้ำท่าจีน)



ระดับน้ำปัจจุบัน 1.45 ม.รทก.
ระดับตลิ่งต่ำสุด 3.32 ม.รทก.
ระดับท้องน้ำ -0.56 ม.รทก.




สะพานสามง่าม-ท่าโบสถ์ อ.หันคา จ.ชัยนาท (ลุ่มน้ำท่าจีน)



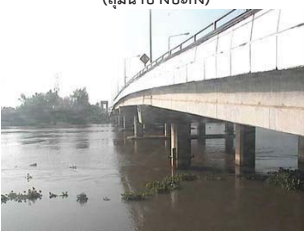
ระดับน้ำปัจจุบัน 12.22 ม.รทก.
ระดับตลิ่งต่ำสุด 13.14 ม.รทก.
ระดับท้องน้ำ 10.08 ม.รทก.

ร.ร.อนุบาลบางสะพาน - อ.บางสะพาน จ.ประจวบคีรีขันธ์ (คลองบางสะพาน/ชายฝั่งทะเลตะวันตก)




ระดับน้ำปัจจุบัน 1.15 ม.รทก.
ระดับตลิ่งต่ำสุด 4.16 ม.รทก.
ระดับท้องน้ำ -0.14 ม.รทก.

เขิงสะพานฉะเชิงเทรา - อ.เมือง ฉะเชิงเทรา (ลุ่มน้ำบางปะกง)




ระดับน้ำปัจจุบัน 1.20 ม.รทก.
ระดับตลิ่งต่ำสุด 1.90 ม.รทก.
ระดับท้องน้ำ - ม.รทก.

สถานีอุตะภาคอนล่าง - อ.หาดใหญ่ จ.สงขลา (ลุ่มน้ำทะเลสาบสงขลา)




ระดับน้ำปัจจุบัน 0.20 ม.รทก.
ระดับตลิ่งต่ำสุด 8.93 ม.รทก.
ระดับท้องน้ำ -1.93 ม.รทก.

สถานีคลองตะโหมด - อ.ตะโหมด จ.พัทลุง (ลุ่มน้ำทะเลสาบสงขลา)



ระดับน้ำปัจจุบันต่ำกว่าสภาพ
ระดับตลิ่งต่ำสุด 27.94 ม.รทก.
ระดับท้องน้ำ 20.52 ม.รทก.

สถานีลำปำ - อ.เมือง จ.พัทลุง (ลุ่มน้ำทะเลสาบสงขลา)



ระดับน้ำปัจจุบัน -0.45 ม.รทก.
ระดับตลิ่งต่ำสุด 1.15 ม.รทก.
ระดับท้องน้ำ -2.86 ม.รทก.

จังหวัด	สถานที่ตั้งกล้อง	แม่น้ำ/ลุ่มน้ำ	วิกฤติ	วิกฤติ	ระดับน้ำ (ม.รทก.) พ.ศ.2561			สถานการณ์
			น้ำแล้ง	น้ำท่วม	14 มี.ค.	15 มี.ค.	16 มี.ค.	
			ระดับน้อยกว่า	ระดับมากกว่า				
จ.สุโขทัย	สะพานพระเมรุมา อ.เมือง	ยม	42.48	48.59	43.00	42.80	42.80	น้ำปกติ
จ.พิษณุโลก	สะพานบางระกำ อ.บางระกำ	ยม	31.73	37.23	N/A	N/A	N/A	น้ำปกติ
จ.พิจิตร	สะพานโพทะเล อ.โพทะเล	ยม	22.58	30.63	26.00	26.00	26.00	น้ำปกติ
จ.พิษณุโลก	โน้ทบชาธิร์ อ.เมือง	น่าน	37.33	45.04	N/A	N/A	N/A	น้ำปกติ
จ.นครสวรรค์	วัดเกษไชโยเหนือ อ.ชุมแสง	น่าน	18.73	25.60	N/A	N/A	N/A	น้ำปกติ
จ.นครสวรรค์	บ้านทับทิม อ.ชุมแสง (ทับทิมคู่ใจ)	น่าน	-	26.16	N/A	N/A	N/A	น้ำปกติ
จ.อุตรดิตถ์	สะพานท่าเสา อ.เมือง	น่าน	49.22	56.91	55.50	55.50	55.10	น้ำปกติ
จ.พิจิตร	สะพานเฉลิมพระเกียรติ ๙.๙ ๗๒ พรรษา อ.บางมูลนาก	น่าน	18.19	27.23	N/A	N/A	N/A	น้ำปกติ
จ.พิษณุโลก	สะพานสุพรรณกัลยา อ.เมือง	น่าน	33.98	44.52	N/A	N/A	N/A	น้ำปกติ
จ.อุดรธานี	สถานีห้วยหลวง อ.เมือง	โขง	-	-	N/A	N/A	N/A	น้ำปกติ
จ.เลย	สถานีแม่น้ำเลย อ.เมือง	โขง	-	-	230.15	230.20	230.20	น้ำปกติ
จ.เชียงราย	สถานีห้วยฝาย อ.แม่สาย	แม่สาย/โขง	395.79	396.50	N/A	N/A	N/A	น้ำปกติ
จ.หนองคาย	สง.สวนอุทกหนองคาย อ.เมือง	โขง	157.85	166.70	N/A	N/A	N/A	น้ำปกติ
จ.หนองคาย	วัดทุ่งธาตุ อ.โพนพิสัย	ห้วยหลวง/โขงอีสาน	150.50	159.43	N/A	N/A	N/A	น้ำปกติ
จ.นครพนม	บ้านตาลปากน้ำ อ.ท่าอุเทน	น้ำสงคราม/โขงอีสาน	133.42	141.02	N/A	N/A	N/A	น้ำปกติ
จ.นครพนม	เทศบาล ต.นาแก อ.นาแก	ห้วยน้ำท่า/โขงอีสาน	139.05	142.42	142.33	142.33	142.33	น้ำปกติ
จ.นครราชสีมา	ร.ร.เทศบาล 4 อ.เมือง	ลำตะคอง/มูล	174.60	178.00	N/A	N/A	176.60	น้ำปกติ
จ.บุรีรัมย์	สตึก อ.สตึก	มูล	123.13	128.76	124.60	124.60	124.60	น้ำปกติ
จ.สิงห์บุรี	เขิงสะพานสิงห์บุรี อ.เมือง	เจ้าพระยา	3.45	11.50	2.70	2.45	2.40	น้ำปกติ
จ.อ่างทอง	บ้านยางมณี อ.โพธิ์ทอง	เจ้าพระยา	-	9.11	N/A	N/A	N/A	น้ำปกติ
จ.พระนครศรีอยุธยา	บ้านป้อม อ.พระนครศรีอยุธยา	เจ้าพระยา	-	-	N/A	N/A	N/A	น้ำปกติ
จ.พระนครศรีอยุธยา	อ.เสนา	น้อย/เจ้าพระยา	2.00	5.00	1.40	1.40	1.00	น้ำปกติ
จ.อุทัยธานี	เขิงสะพานบริรักษ์ อ.เมือง	สะแกกรัง	15.16	19.90	6.40	6.30	6.00	น้ำปกติ
จ.อุทัยธานี	อุทัยใหม่ อ.เมือง	สะแกกรัง	-	-	16.50	16.50	16.50	น้ำปกติ
จ.พระนครศรีอยุธยา	สะพานปรีดี อ.พระนครศรีอยุธยา	เจ้าพระยา	-	-	0.00	0.00	-0.40	น้ำปกติ
จ.นครปฐม	สะพานสุรดิษประจักษ์ อ.สามพราน	ท่าจีน	-5.59	-0.30	0.78	0.78	0.88	น้ำปกติ
จ.สุพรรณบุรี	สะพานวัดพระรูป อ.เมือง	ท่าจีน	-1.26	2.75	1.60	1.50	1.45	น้ำปกติ
จ.ชัยนาท	สะพานสามง่าม-ท่าโบสถ์ อ.หันคา	ท่าจีน	10.69	12.83	12.22	12.22	12.22	น้ำปกติ
จ.ฉะเชิงเทรา	เขิงสะพานฉะเชิงเทรา อ.เมือง	บางปะกง	-0.01	1.90	1.00	1.00	1.20	น้ำปกติ
จ.จันทบุรี	ตรงข้ามวัดจันทนาราม อ.เมือง	คลองจันทน์/คลองจันทน์	0.20	3.73	N/A	N/A	N/A	น้ำปกติ
จ.ประจวบคีรีขันธ์	ร.ร.อนุบาลบางสะพาน อ.บางสะพาน	คลองบางสะพาน/ชายฝั่งทะเลตะวันตก	-	3.30	1.15	1.15	1.15	น้ำปกติ
จ.สงขลา	สถานีอุตะภาคอนล่าง อ.หาดใหญ่	ทะเลสาบสงขลา	-	-	0.40	0.35	0.20	น้ำปกติ
จ.พัทลุง	สถานีคลองตะโหมด อ.ตะโหมด	ทะเลสาบสงขลา	-	-	N/A	N/A	N/A	น้ำปกติ
จ.พัทลุง	สถานีลำปำ อ.เมือง	ทะเลสาบสงขลา	-	-	-0.40	-0.40	-0.45	น้ำปกติ
จ.เชียงราย	อุทกวิทยาเชียงแสน อ.เชียงแสน	-	-	-	N/A	N/A	N/A	น้ำปกติ
จ.เลย	สถานีวัดแม่น้ำโขง (MRC) เชียงคาน อ.เชียงคาน	โขง	-	-	4.00	4.00	4.00	น้ำปกติ

จ.อุบลราชธานี	สถานีวัดแม่น้ำโขง (MRC) เชียงคาน อ.โขงเจียม	-	-	-	N/A	N/A	N/A	น้ำปกติ
จ.นครสวรรค์	บ้านบางแก้ว อ.บรรพตพิสัย	ปีจ-วังสะแกกรัง-ป่าสัก	-	-	2.30	2.30	2.30	น้ำปกติ
จ.ตาก	บ้านป่าร้องห้วยจี่ อ.บ้านตาก	ปีจ-วังสะแกกรัง-ป่าสัก	-	-	3.40	3.30	N/A	น้ำปกติ
จ.เพชรบูรณ์	บ้านจางวาง อ.หล่มสัก	ปีจ-วังสะแกกรัง-ป่าสัก	-	-	1.60	1.55	1.55	น้ำปกติ
จ.เพชรบูรณ์	แม่น้ำป่าสักที่ อ.เมืองเพชรบูรณ์	ปีจ-วังสะแกกรัง-ป่าสัก	-	-	3.00	3.00	3.00	น้ำปกติ
จ.สระบุรี	แม่น้ำป่าสักที่ อ.เสาไห้	ปีจ-วังสะแกกรัง-ป่าสัก	-	-	3.45	3.45	3.40	น้ำปกติ
จ.สระบุรี	แม่น้ำป่าสักที่ อ.แก่งคอย	ปีจ-วังสะแกกรัง-ป่าสัก	-	-	1.40	1.40	1.40	น้ำปกติ

<http://mekhala.dwr.go.th>

****ม.รทก.** คือ เมตรเทียบกับระดับน้ำทะเลปานกลาง

**** ระดับน้ำทะเลปานกลาง (Mean Sea Level) หรือ ร.ท.ก.** เป็นค่าการวัด ระดับน้ำทะเลขึ้นสูงสุด (High Tide : HT) และลงต่ำสุด (Low Tide : LT) ของแต่ละวันในช่วงระยะเวลาที่กำหนด แล้วนำค่ามาเฉลี่ยเป็นระดับน้ำทะเลปานกลาง สำหรับระยะเวลาที่ทำการรังวัดโดยทั่วไปจะต้องวัดเป็นเวลา ๑๘.๖ ปี ตามวัฏจักรของน้ำ ระดับน้ำทะเลปานกลางของแต่ละบริเวณทั่วโลกอาจมีความสูงไม่เท่ากัน

ในประเทศไทยใช้เวลาในการวัด ๕ ปี โดยเลือกที่ตำบลเกาะหลัก จังหวัดประจวบคีรีขันธ์ เป็นที่วัด แล้วนำมาหาค่าเฉลี่ย เพื่อใช้เป็นค่าระดับน้ำทะเลปานกลาง ให้มีค่า ๐.๐๐๐ เมตร ทำการถ่ายโยงมายังหมุด BM-A (ซึ่งถือว่าเป็นหมุดหลักฐานหมุดแรกของประเทศไทย) ซึ่งมีค่าระดับน้ำทะเลปานกลาง ๑.๔๔๗๗ เมตร