



รายงานสถานการณ์น้ำรายวัน

เสนอโดย

ศูนย์เมขลา

ศูนย์ป้องกันวิกฤติน้ำ

กรมทรัพยากรน้ำ

ประจำวันที่ ๒๑ กุมภาพันธ์ ๒๕๖๑

สารบัญ

- ๑) ปริมาณฝนสะสมปี พ.ศ. ๒๕๖๐ และ ๒๕๖๑ เทียบค่าเฉลี่ย ๓๐ ปี
- ๒) สถานการณ์น้ำในอ่างเก็บน้ำขนาดใหญ่ และขนาดกลาง
- ๓) สถานการณ์น้ำในลำน้ำ
- ๔) รายงานสถานการณ์น้ำรายลุ่มน้ำ
- ๕) รายงานระดับน้ำจากกล้อง CCTV

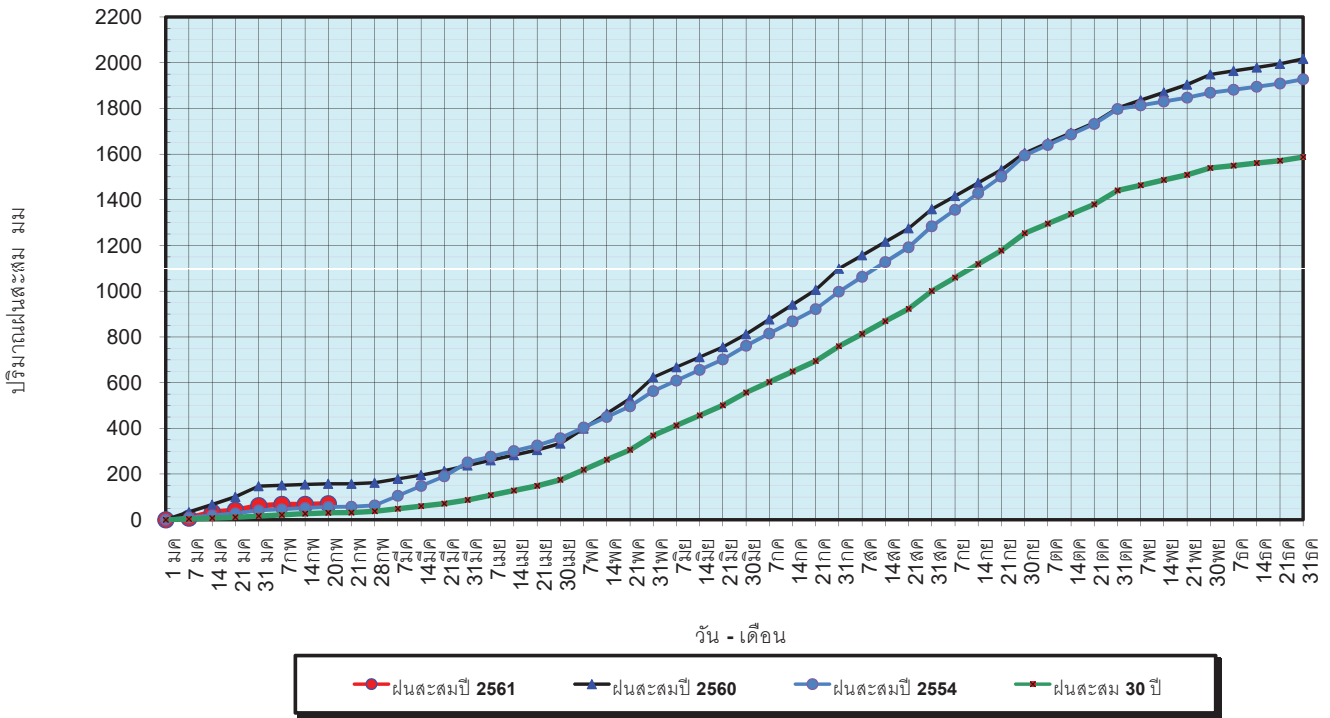
ปริมาณฝนสะสมปี

พ.ศ. ๒๕๖๐ และ ๒๕๖๑

เทียบค่าเฉลี่ย ๓๐ ปี

วันที่ 20 กุมภาพันธ์ 2561
 ฝน30ปี = 31.07 มม. (สะสมทั้งปี = 1,587.70 มม.)
 ปี60 = 157.21 มม. (สะสมทั้งปี = 2,016.75 มม.)
 ปี61 = 70.05 มม.
 เปรียบเทียบกับ ปี 60 **มีค่าน้อยกว่า** -87.16 มม.
 เปรียบเทียบกับฝนเฉลี่ย 30 ปี **มีค่ามากกว่า** 38.99 มม.

ปริมาณฝนสะสมปี 2554-2560-2561 เทียบกับค่าเฉลี่ย 30 ปี



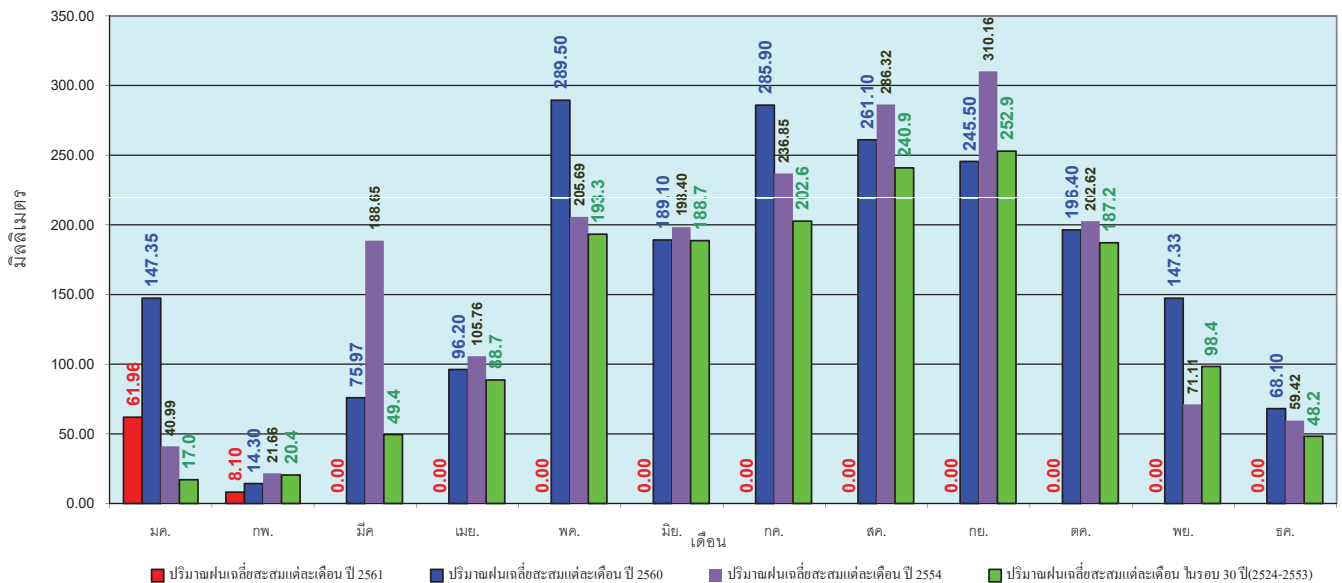
ข้อมูลจากกรมอุตุนิยมวิทยาจำนวน 122 สถานีข้อมูลปริมาณฝนสะสมถึง วันที่ 20 กุมภาพันธ์ 2561



ศูนย์เมขลา ศูนย์ป้องกันวิกฤตน้ำ กรมทรัพยากรน้ำ

วันที่ 20 กุมภาพันธ์ 2561
 ฝน30ปี = 31.07 มม. (สะสมทั้งปี = 1,587.50 มม.)
 ปี60 = 157.21 มม. (สะสมทั้งปี = 2,016.75 มม.)
 ปี61 = 70.05 มม.
 เปรียบเทียบกับ ปี 60 **มีค่าน้อยกว่า** -87.16 มม.
 เปรียบเทียบกับฝนเฉลี่ย 30 ปี **มีค่ามากกว่า** 38.99 มม.

ปริมาณฝนเฉลี่ยรายเดือนของประเทศ



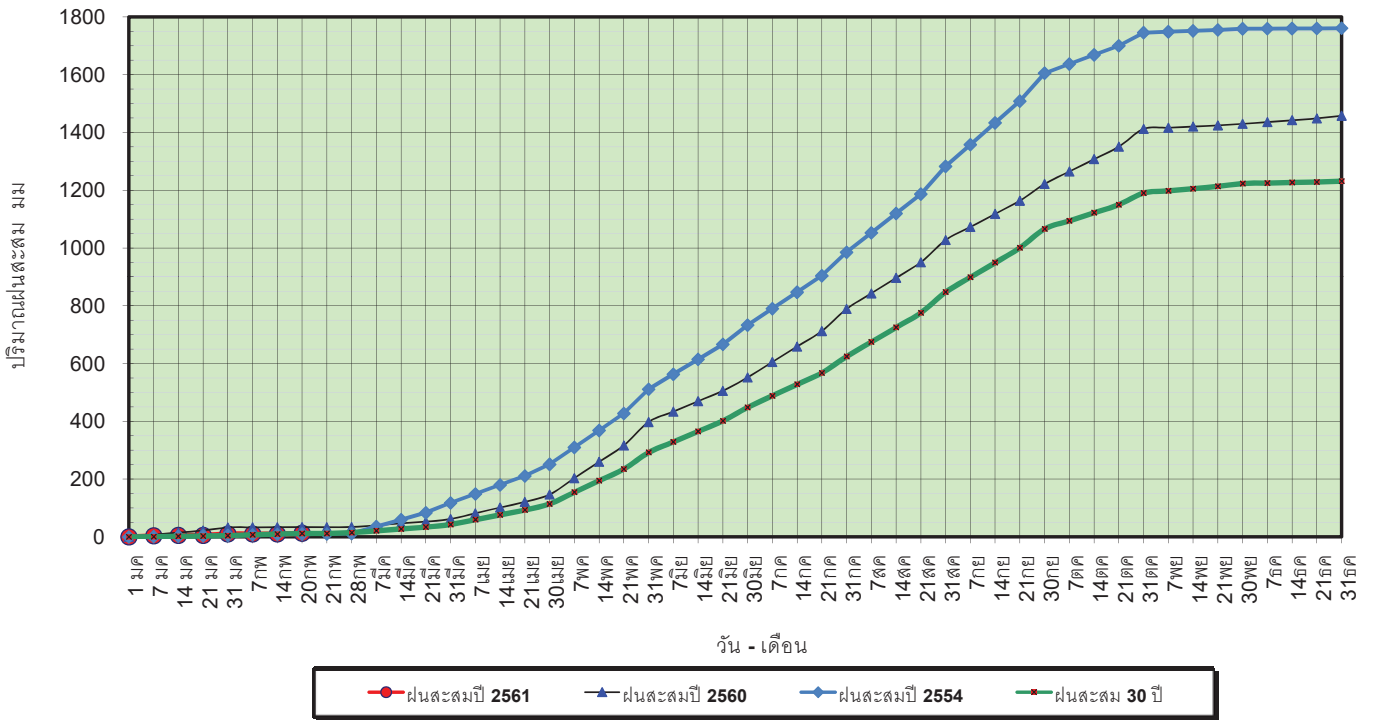
ข้อมูลจากกรมอุตุนิยมวิทยาจำนวน 122 สถานีข้อมูลปริมาณฝนสะสมถึง วันที่ 20 กุมภาพันธ์ 2561



ศูนย์เมขลา ศูนย์ป้องกันวิกฤตน้ำ กรมทรัพยากรน้ำ

วันที่ 20 กุมภาพันธ์ 2561
 ฝน30ปี = 11.77 มม. (สะสมทั้งปี = 1,230.90 มม.)
 ปี60 = 33.33 มม. (สะสมทั้งปี = 1,457.30 มม.)
 ปี61 = 12.81 มม.
 เปรียบเทียบกับ ปี 60 **มีค่าน้อยกว่า** -20.53 มม.
 เปรียบเทียบกับฝนเฉลี่ย 30 ปี **มีค่ามากกว่า** 1.03 มม.

ปริมาณฝนสะสมภาคเหนือ

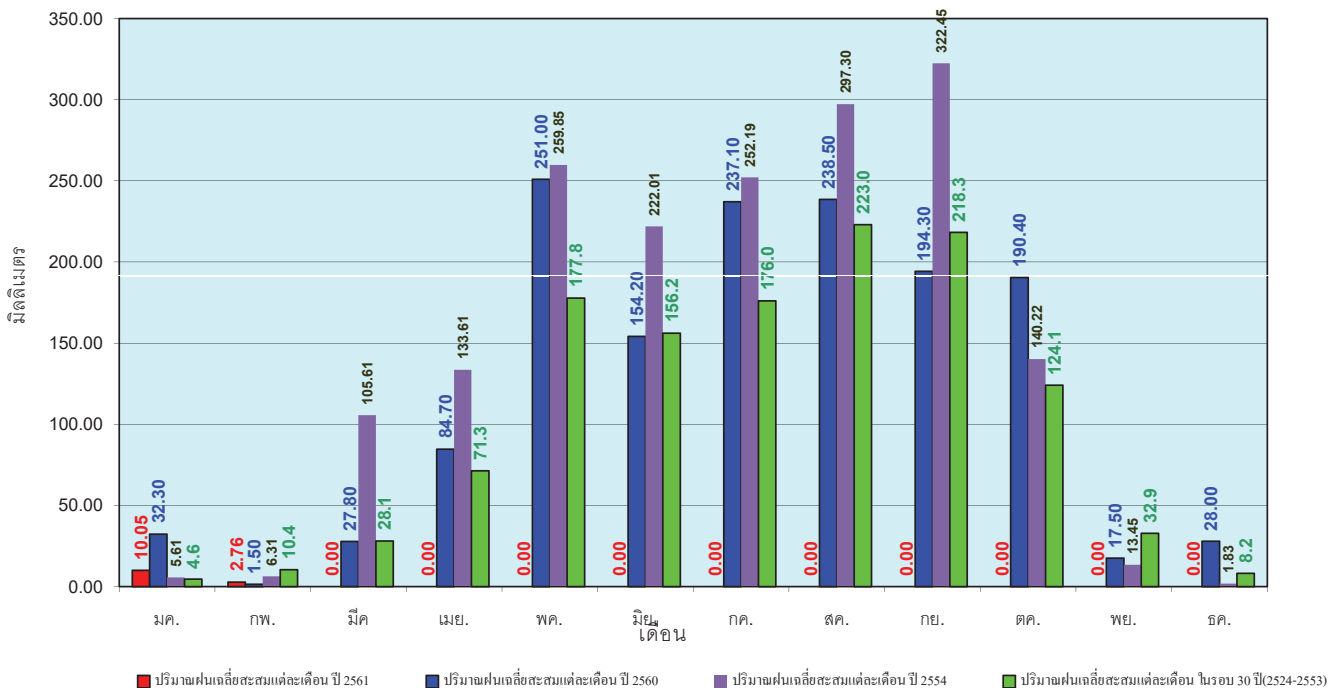


ข้อมูลจากกรมอุตุนิยมวิทยาจำนวน 32
 สถานีข้อมูลปริมาณฝนสะสมถึง วันที่
 20 กุมภาพันธ์ 2561



วันที่ 20 กุมภาพันธ์ 2561
 ฝน30ปี = 11.77 มม. (สะสมทั้งปี = 1,230.90 มม.)
 ปี60 = 33.33 มม. (สะสมทั้งปี = 1,457.30 มม.)
 ปี61 = 12.81 มม.
 เปรียบเทียบกับ ปี 60 **มีค่าน้อยกว่า** -20.53 มม.
 เปรียบเทียบกับฝนเฉลี่ย 30 ปี **มีค่ามากกว่า** 1.03 มม.

ปริมาณฝนเฉลี่ยสะสมรายเดือน ภาคเหนือ

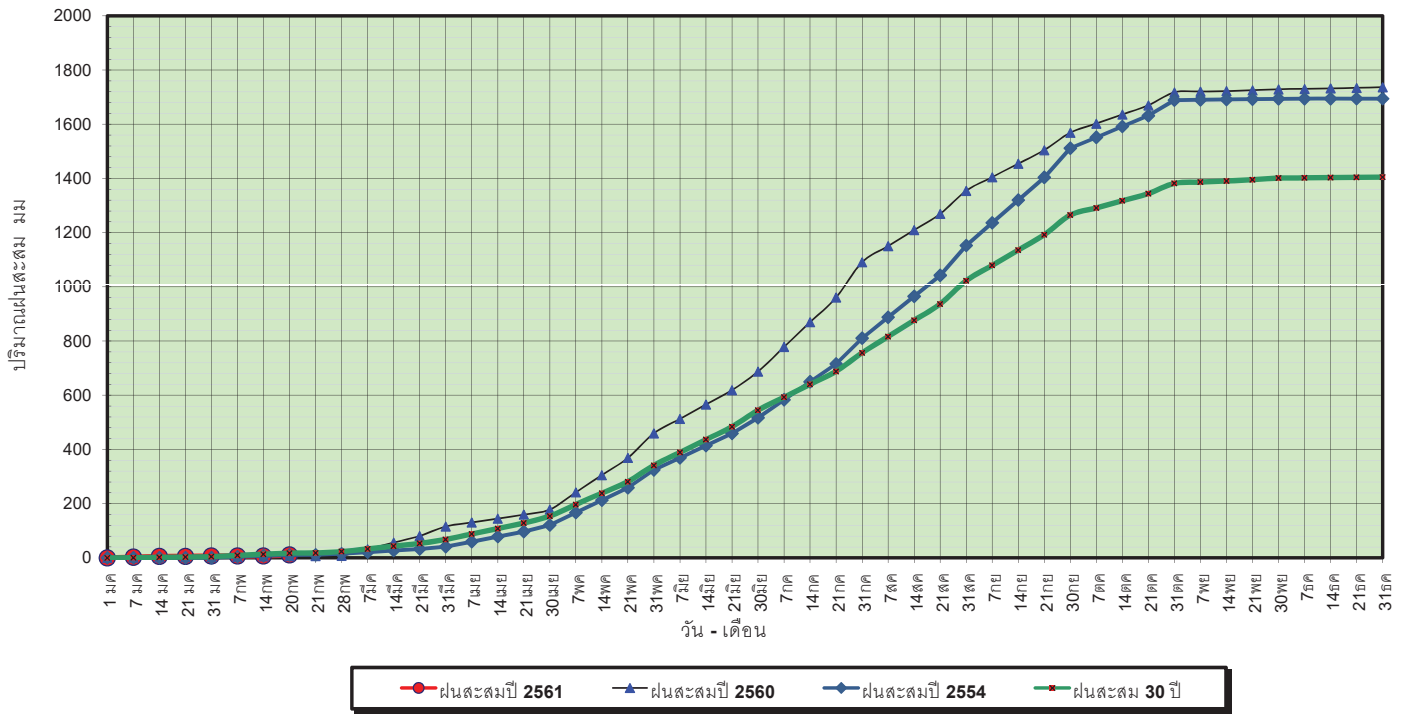


ข้อมูลจากกรมอุตุนิยมวิทยาจำนวน32
 สถานีข้อมูลปริมาณฝนสะสมถึง วันที่
 20 กุมภาพันธ์ 2561



วันที่ 20 กุมภาพันธ์ 2561
 ฝน30ปี = 17.56 มม. (สะสมทั้งปี = 1,404.50 มม.)
 ปี60 = 6.07 มม. (สะสมทั้งปี = 1,736.60 มม.)
 ปี61 = 10.96 มม.
 เปรียบเทียบกับ ปี 60 **มีค่ามากกว่า** 4.90 มม.
 เปรียบเทียบกับฝนเฉลี่ย 30 ปี **มีค่าน้อยกว่า** -6.59 มม.

ปริมาณฝนสะสมภาคตะวันออกเฉียงเหนือ

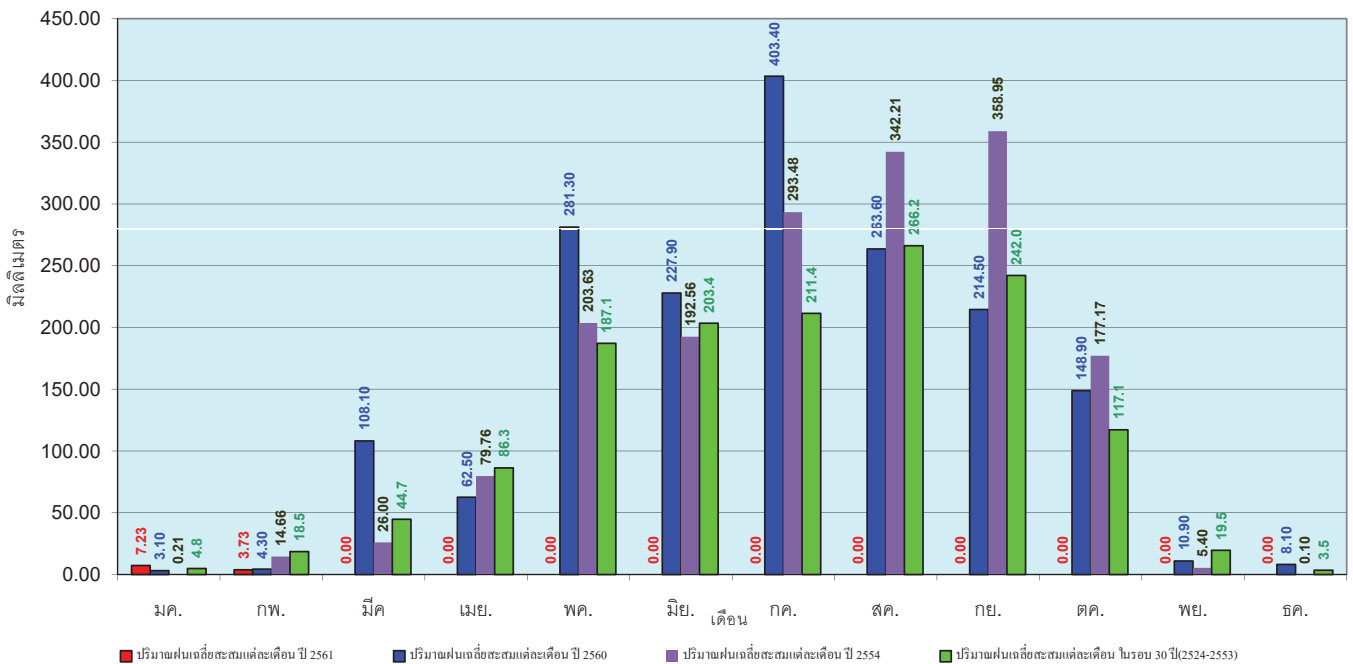


ข้อมูลจากกรมอุตุนิยมวิทยาจำนวน 28
 สถานีข้อมูลปริมาณฝนสะสมถึง วันที่
 20 กุมภาพันธ์ 2561



วันที่ 20 กุมภาพันธ์ 2561
 ฝน30ปี = 17.56 มม. (สะสมทั้งปี = 1,404.50 มม.)
 ปี60 = 6.07 มม. (สะสมทั้งปี = 1,736.60 มม.)
 ปี61 = 10.96 มม.
 เปรียบเทียบกับ ปี 60 **มีค่ามากกว่า** 4.90 มม.
 เปรียบเทียบกับฝนเฉลี่ย 30 ปี **มีค่าน้อยกว่า** -6.59 มม.

ปริมาณฝนเฉลี่ยสะสมรายเดือน ภาคตะวันออกเฉียงเหนือ

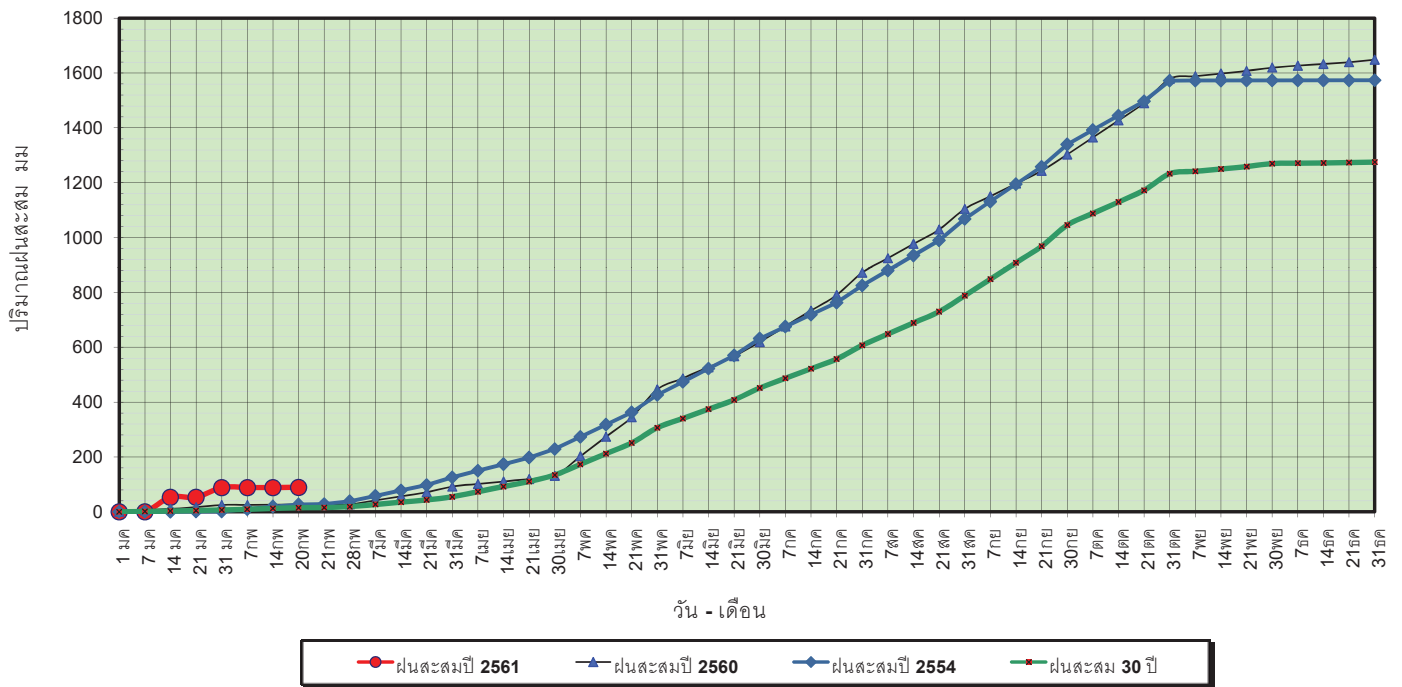


ข้อมูลจากกรมอุตุนิยมวิทยาจำนวน 28
 สถานีข้อมูลปริมาณฝนสะสมถึง วันที่
 20 กุมภาพันธ์ 2561



วันที่ 20 กุมภาพันธ์ 2561
 ฝน30ปี = 15.18 มม. (สะสมทั้งปี = 1,275.20 มม.)
 ปี60 = 26.29 มม. (สะสมทั้งปี = 1,649.10 มม.)
 ปี61 = 89.08 มม.
 เปรียบเทียบกับ ปี 60 มีค่ามากกว่า 62.80 มม.
 เปรียบเทียบกับฝนเฉลี่ย 30 ปี มีค่ามากกว่า 73.90 มม.

ปริมาณฝนสะสมภาคกลาง

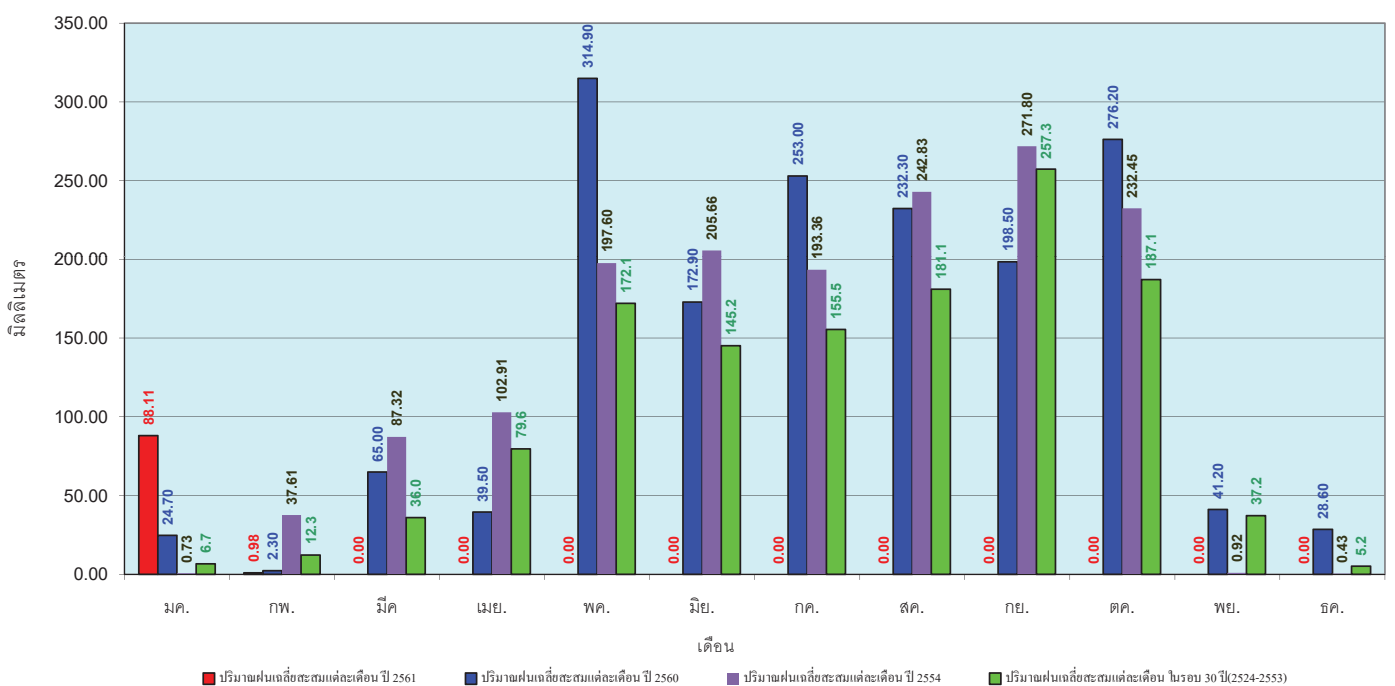


ข้อมูลจากกรมอุตุนิยมวิทยาจำนวน 13 สถานีข้อมูลปริมาณฝนสะสมถึง วันที่ 20 กุมภาพันธ์ 2561



วันที่ 20 กุมภาพันธ์ 2561
 ฝน30ปี = 15.18 มม. (สะสมทั้งปี = 1,275.20 มม.)
 ปี60 = 26.29 มม. (สะสมทั้งปี = 1,649.10 มม.)
 ปี61 = 89.08 มม.
 เปรียบเทียบกับ ปี 60 มีค่ามากกว่า 62.80 มม.
 เปรียบเทียบกับฝนเฉลี่ย 30 ปี มีค่ามากกว่า 73.90 มม.

ปริมาณฝนเฉลี่ยสะสมรายเดือน ภาคกลาง

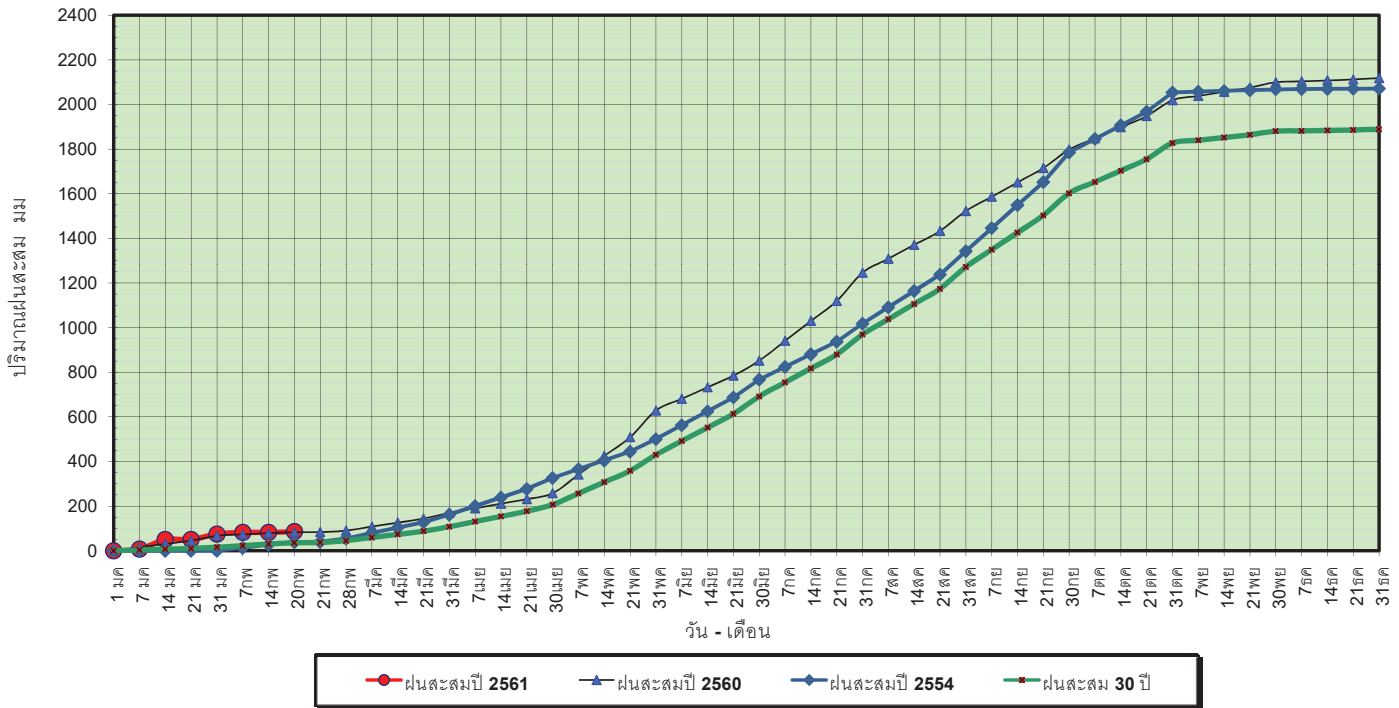


ข้อมูลจากกรมอุตุนิยมวิทยาจำนวน 13 สถานีข้อมูลปริมาณฝนสะสมถึง วันที่ 20 กุมภาพันธ์ 2561



วันที่ 20 กุมภาพันธ์ 2561
 ฝน30ปี = 36.38 มม. (สะสมทั้งปี = 1,888.80 มม.)
 ปี60 = 82.96 มม. (สะสมทั้งปี = 2,118.10 มม.)
 ปี61 = 86.02 มม.
 เปรียบเทียบกับ ปี 60 มีค่ามากกว่า 3.06 มม.
 เปรียบเทียบกับฝนเฉลี่ย 30 ปี มีค่ามากกว่า 49.64 มม.

ปริมาณฝนสะสมภาคตะวันออกเฉียงเหนือ

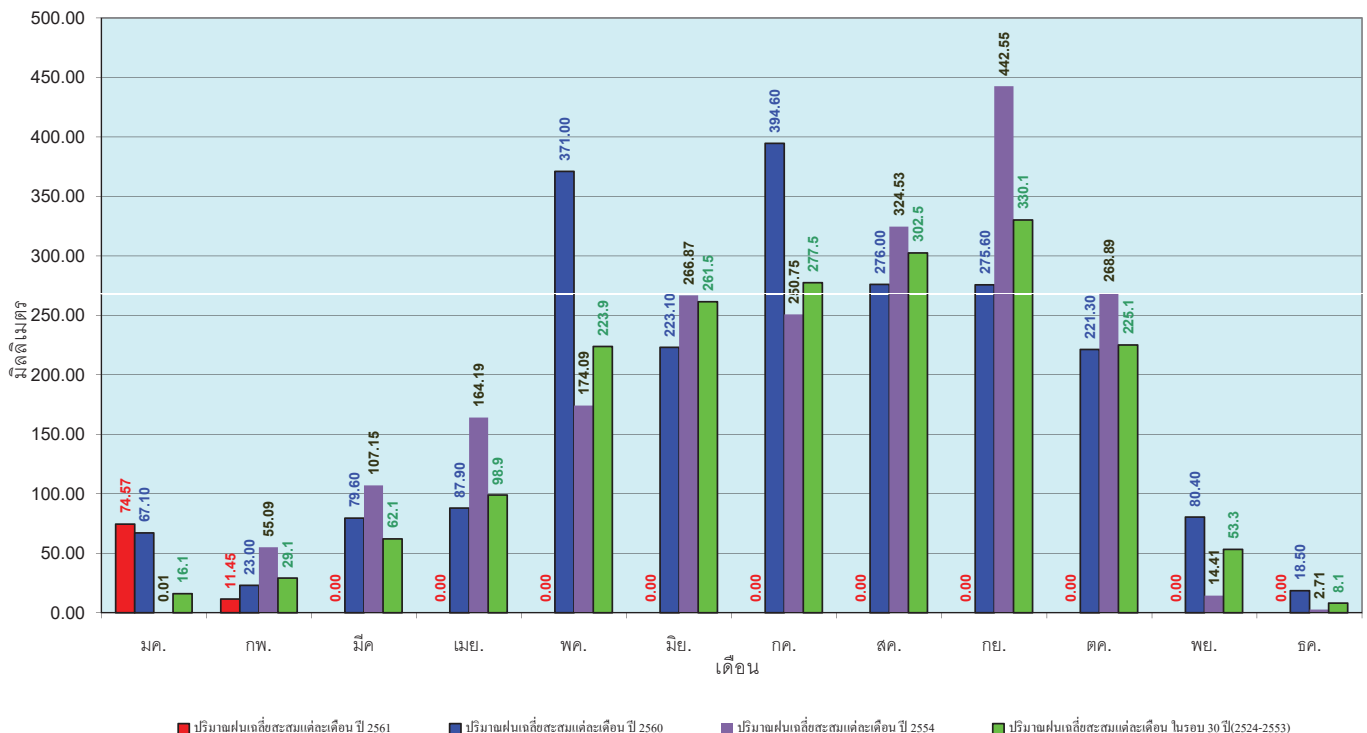


ข้อมูลจากกรมอุตุนิยมวิทยาจำนวน 15 สถานีข้อมูลปริมาณฝนสะสมถึง วันที่ 20 กุมภาพันธ์ 2561

ศูนย์เมขลา ศูนย์ป้องกันภัยพิบัติฯ กรมทรัพยากรน้ำ

วันที่ 20 กุมภาพันธ์ 2561
 ฝน30ปี = 36.38 มม. (สะสมทั้งปี = 1,888.80 มม.)
 ปี60 = 82.96 มม. (สะสมทั้งปี = 2,118.10 มม.)
 ปี61 = 86.02 มม.
 เปรียบเทียบกับ ปี 60 มีค่ามากกว่า 3.06 มม.
 เปรียบเทียบกับฝนเฉลี่ย 30 ปี มีค่ามากกว่า 49.64 มม.

ปริมาณฝนเฉลี่ยสะสมรายเดือน ภาคตะวันออกเฉียงเหนือ

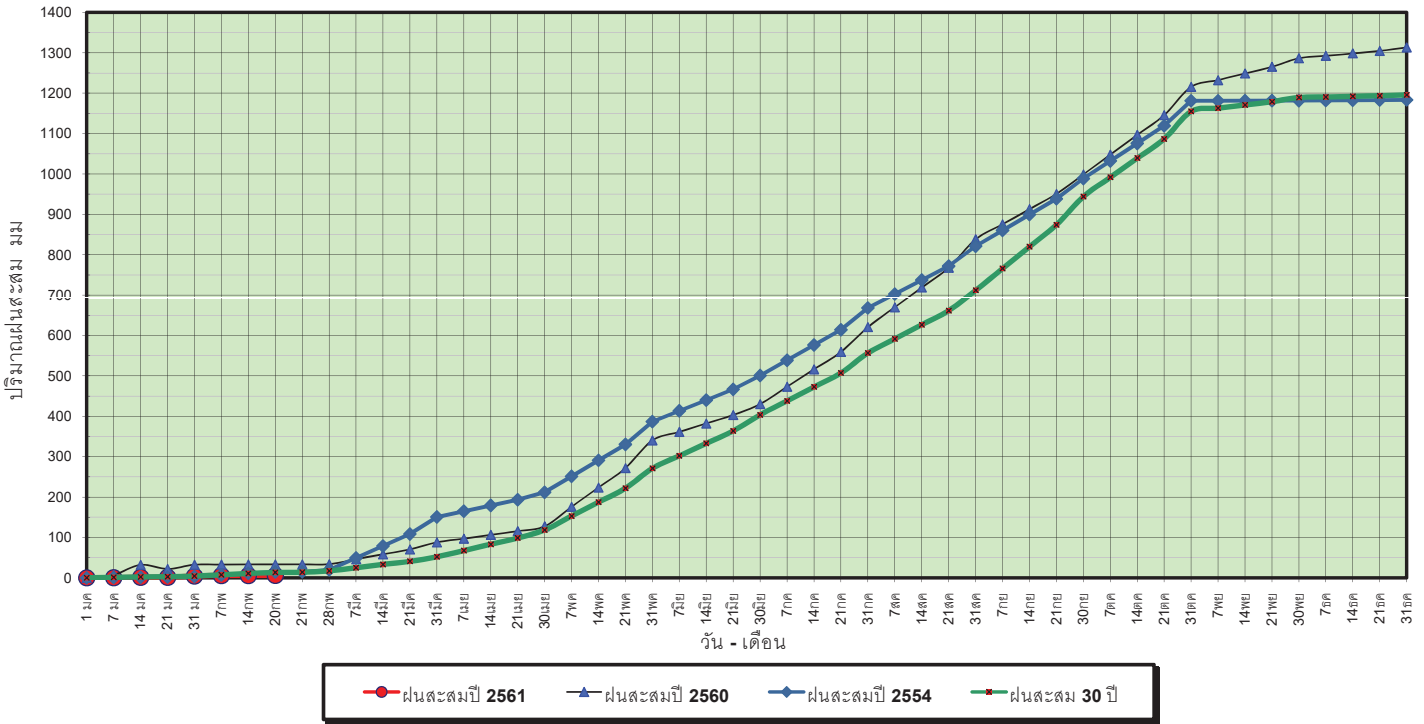


ข้อมูลจากกรมอุตุนิยมวิทยาจำนวน 15 สถานีข้อมูลปริมาณฝนสะสมถึง วันที่ 20 กุมภาพันธ์ 2561

ศูนย์เมขลา ศูนย์ป้องกันภัยพิบัติฯ กรมทรัพยากรน้ำ

วันที่ 20 กุมภาพันธ์ 2561
 ฝน30ปี = 13.10 มม. (สะสมทั้งปี = 1,195.72 มม.)
 ปี60 = 33.43 มม. (สะสมทั้งปี = 1,313.32 มม.)
 ปี61 = 5.64 มม.
 เปรียบเทียบกับ ปี 60 **มีค่าน้อยกว่า** -27.79 มม.
 เปรียบเทียบกับฝนเฉลี่ย 30 ปี **มีค่าน้อยกว่า** -7.46 มม.

ปริมาณฝนสะสมภาคตะวันตก



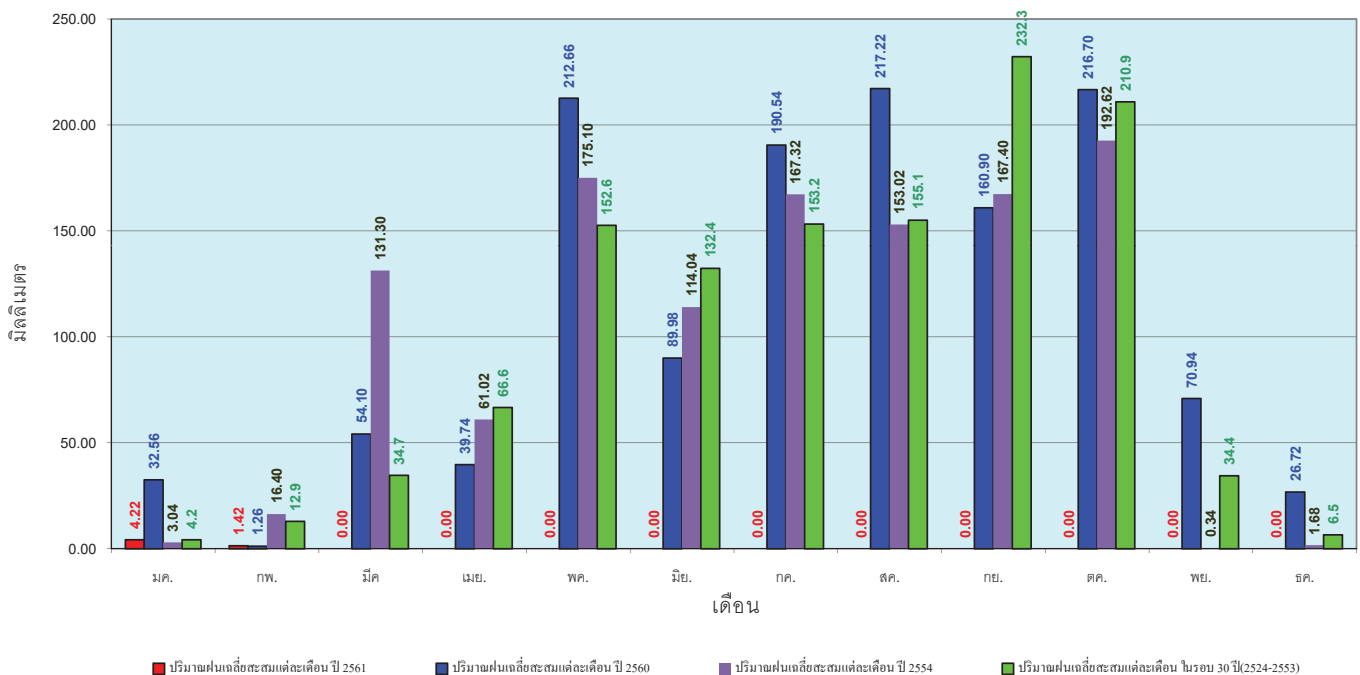
ข้อมูลจากกรมอุตุนิยมวิทยาจำนวน 5
 สถานีข้อมูลปริมาณฝนสะสมถึง วันที่
 20 กุมภาพันธ์ 2561



ศูนย์เมขลา ศูนย์ป้องกันวิกฤตน้ำ กรมทรัพยากรน้ำ

วันที่ 20 กุมภาพันธ์ 2561
 ฝน30ปี = 13.10 มม. (สะสมทั้งปี = 1,195.72 มม.)
 ปี60 = 33.43 มม. (สะสมทั้งปี = 1,313.32 มม.)
 ปี61 = 5.64 มม.
 เปรียบเทียบกับ ปี 60 **มีค่าน้อยกว่า** -27.79 มม.
 เปรียบเทียบกับฝนเฉลี่ย 30 ปี **มีค่าน้อยกว่า** -7.46 มม.

ปริมาณฝนเฉลี่ยสะสมรายเดือน ภาคตะวันตก



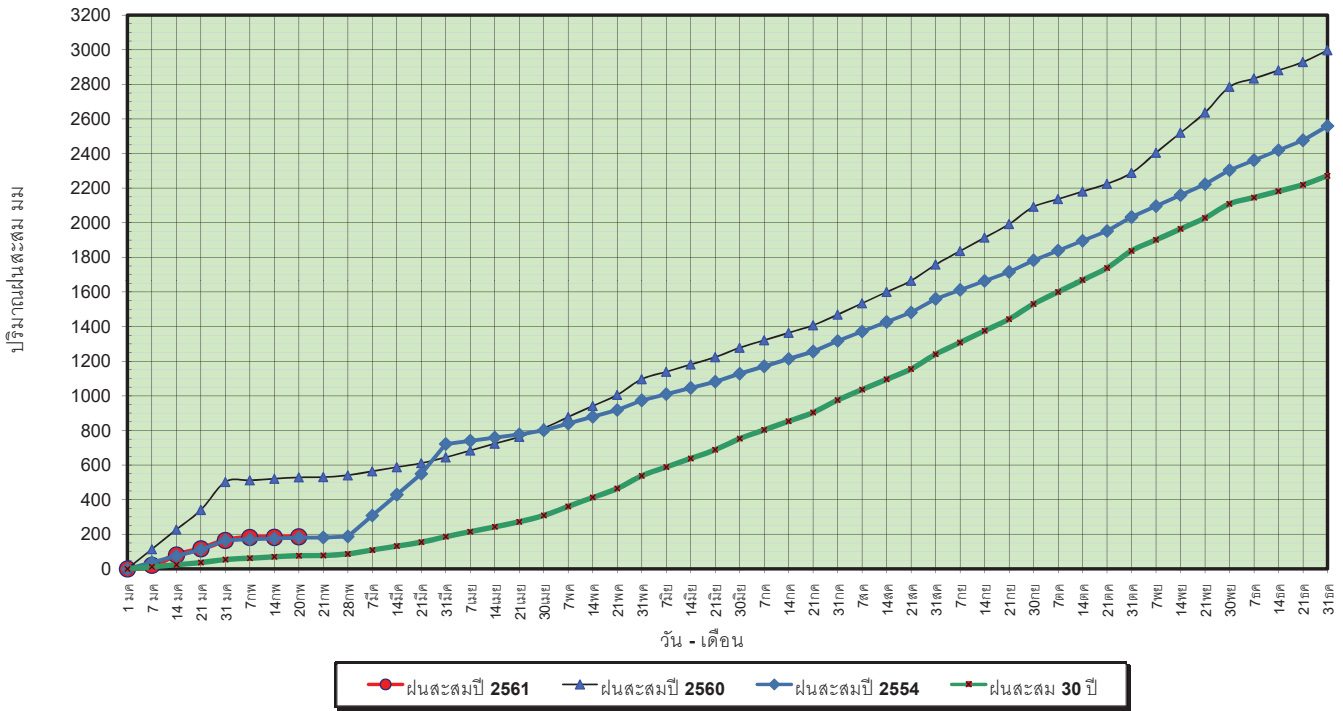
ข้อมูลจากกรมอุตุนิยมวิทยาจำนวน 5
 สถานีข้อมูลปริมาณฝนสะสมถึง วันที่
 20 กุมภาพันธ์ 2561



ศูนย์เมขลา ศูนย์ป้องกันวิกฤตน้ำ กรมทรัพยากรน้ำ

วันที่ 20 กุมภาพันธ์ 2561
 ฝน30ปี = 76.84 มม. (สะสมทั้งปี = 2,271.55 มม.)
 ปี60 = 528.73 มม. (สะสมทั้งปี = 2,997.15 มม.)
 ปี61 = 184.60 มม.
 เปรียบเทียบกับ ปี 60 **มีค่าน้อยกว่า** -344.14 มม.
 เปรียบเทียบกับฝนเฉลี่ย 30 ปี **มีค่ามากกว่า** 107.76 มม.

ปริมาณฝนสะสมภาคใต้

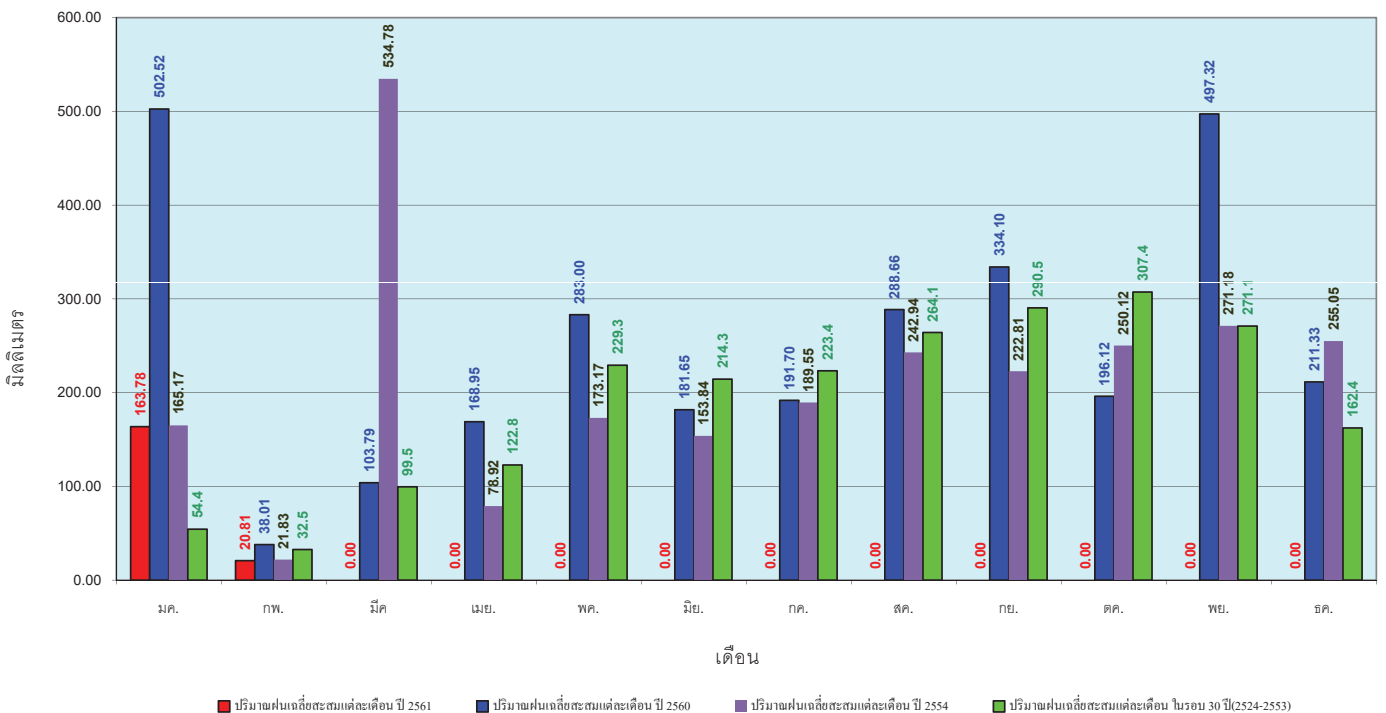


ข้อมูลจากกรมอุตุนิยมวิทยาจำนวน 29
 สถานีข้อมูลปริมาณฝนสะสมถึง วันที่
 20 กุมภาพันธ์ 2561



วันที่ 20 กุมภาพันธ์ 2561
 ฝน30ปี = 76.84 มม. (สะสมทั้งปี = 2,271.55 มม.)
 ปี60 = 528.73 มม. (สะสมทั้งปี = 2,997.15 มม.)
 ปี61 = 184.60 มม.
 เปรียบเทียบกับ ปี 60 **มีค่าน้อยกว่า** -344.14 มม.
 เปรียบเทียบกับฝนเฉลี่ย 30 ปี **มีค่ามากกว่า** 107.76 มม.

ปริมาณฝนเฉลี่ยสะสมรายเดือน ภาคใต้



ข้อมูลจากกรมอุตุนิยมวิทยาจำนวน 29
 สถานีข้อมูลปริมาณฝนสะสมถึง วันที่
 20 กุมภาพันธ์ 2561



สถานการณ์น้ำในอ่างเก็บน้ำ ขนาดใหญ่ และขนาดกลาง



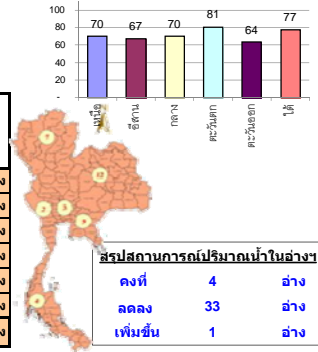
รายงานสรุปสภาพน้ำในอ่างเก็บน้ำขนาดใหญ่และขนาดกลาง

รายงานสถานการณ์ ณ วันที่ 21 กุมภาพันธ์ 2561

ปริมาณน้ำในอ่างที่ใช้การได้ในสัปดาห์นี้ + มากกว่า / - น้อยกว่า สัปดาห์ก่อน **691.22** ล้าน ลบ.ม.

สรุปสถานการณ์ปริมาณน้ำในอ่างเก็บน้ำที่ใช้ในทุกกิจกรรมทั่วประเทศ มากกว่าปริมาณน้ำที่ไหลเข้าอ่าง เมื่อเทียบกับสัปดาห์ที่ผ่านมา ควรใช้น้ำอย่างระมัดระวัง

% ปริมาณน้ำรวมแต่ละภาคปัจจุบัน



สรุปสถานการณ์ปริมาณน้ำในอ่างฯ	
คงที่	4 อ่าง
ลดลง	33 อ่าง
เพิ่มขึ้น	1 อ่าง

เปรียบเทียบปริมาณน้ำรวม
ของประเทศไทย
ใน ปี 61 และ ปี 60

วันที่ 21 กุมภาพันธ์ 2561 แห่งนี้

52,873 ล้าน ลบ.ม. หรือ เท่ากับ

74%

วันที่ 21 กุมภาพันธ์ 2560 แห่งนี้

45,583 ล้าน ลบ.ม. หรือ เท่ากับ

64%

ภาค	สถานการณ์ปริมาณน้ำในอ่าง				ปริมาณน้ำเปลี่ยนแปลง (ล้าน ม.³)	สถานะ
	ล่อง (แห่ง)	คงที่ (แห่ง)	เพิ่มขึ้น (แห่ง)	รวม (แห่ง)		
ภาคเหนือ	7	-	-	7	-318.00	ปริมาณน้ำในอ่างเก็บน้ำลดลง
ภาคตะวันออกเฉียงเหนือ	10	2	-	12	-131.00	ปริมาณน้ำในอ่างเก็บน้ำลดลง
ภาคกลาง	2	1	-	3	-27.00	ปริมาณน้ำในอ่างเก็บน้ำลดลง
ภาคตะวันตก	2	-	-	2	-151.00	ปริมาณน้ำในอ่างเก็บน้ำลดลง
ภาคตะวันออก	10	-	-	10	-32.22	ปริมาณน้ำในอ่างเก็บน้ำลดลง
ภาคใต้	2	1	1	4	-32.00	ปริมาณน้ำในอ่างเก็บน้ำลดลง
รวมทั้งประเทศ	33	4	1	38	-691.22	ปริมาณน้ำในอ่างเก็บน้ำลดลง

ภาค อ่างเก็บน้ำ เชื่อม	ความจ ที่ รอก. (ล้าน ม.³)	ปริมาณน้ำ ที่ใช้งานได้ (ล้าน ม.³)	ใช้การ ได้จริง (ล้าน ม.³)	ปริมาณน้ำรวม		ปัจจุบัน วันที่ 21 กุมภาพันธ์ 2561				สัปดาห์ก่อน วันที่ 15 กุมภาพันธ์ 2561				ปริมาณน้ำ + เพิ่มขึ้น - ลดลง (ล้าน ม.³)	สถานการณ์ ในอ่าง	
				วันที่ 21 กุมภาพันธ์ 2560	%	ปริมาณน้ำรวม		ปริมาณน้ำใช้การได้จริง		ปริมาณน้ำรวม		ปริมาณน้ำใช้การได้จริง				
						ปริมาณน้ำ (ล้าน ม.³)	%	ปริมาณน้ำ (ล้าน ม.³)	%	ปริมาณน้ำ (ล้าน ม.³)	%	ปริมาณน้ำ (ล้าน ม.³)	%			
ภาคเหนือ (7)																
1	ภูมิพล (2)	13,462	3,800	9,662	6,525	48%	9,390	70%	5,590	42%	9,545	71%	5,745	43%	-155.00	ลดลง
2	สิริกิติ์ (2)	9,510	2,850	6,660	6,214	65%	6,793	71%	3,943	41%	6,919	73%	4,069	43%	-126.00	ลดลง
3	แม่งัด เข้มงใหม่	265	12	253	164	62%	242	91%	230	87%	247	93%	235	89%	-5.00	ลดลง
4	แม่งาว เข้มงใหม่	263	14	249	96	37%	106	40%	92	35%	108	41%	94	36%	-2.00	ลดลง
5	กำแพง ลำปาง	106	3	103	84	79%	87	82%	84	79%	90	85%	87	82%	-3.00	ลดลง
6	กำแพง ลำปาง	170	6	164	153	90%	143	84%	137	81%	149	88%	143	84%	-6.00	ลดลง
7	แควน้อย พิษณุโลก	939	43	896	609	65%	625	67%	582	62%	646	69%	603	64%	-21.00	ลดลง
	แม่เม็ก	110	16	94	60	55%	61	55%	45	41%	63	57%	47	43%	-2.00	ลดลง
	รวมภาคเหนือ 34.85%	24,825	6,744	18,081	13,906	56%	17,448	70%	10,658	43%	17,767	72%	10,976	44%	-318.00	ลดลง
ภาคตะวันออกเฉียงเหนือ (12)																
8	ห้วยหลวง อุดรธานี	136	7	129	79	58%	85	63%	78	57%	88	65%	81	60%	-3.00	ลดลง
9	น้ำจืด สกลนคร	520	45	475	216	42%	359	69%	314	60%	366	70%	321	62%	-7.00	ลดลง
10	น้ำพอง (2) สกลนคร	165	8	157	56	34%	101	61%	93	56%	101	61%	93	56%	-	คงที่
11	จันทรมณี (2) ชัยภูมิ	164	37	127	118	72%	134	82%	97	59%	144	88%	107	65%	-10.00	ลดลง
12	อุบลรัตน์ (2) ขอนแก่น	2,431	581	1,850	1,613	66%	1,595	66%	1,014	42%	1,635	67%	1,054	43%	-40.00	ลดลง
13	ลำปาว กาฬสินธุ์	1,980	100	1,880	827	42%	1,366	69%	1,266	64%	1,409	71%	1,309	66%	-43.00	ลดลง
14	ลำตะคอง นครราชสีมา	314	22	292	100	32%	181	58%	159	51%	183	58%	161	51%	-2.00	ลดลง
15	ลำพระเพลิง นครราชสีมา	155	1	154	67	43%	127	82%	126	81%	132	85%	131	85%	-5.00	ลดลง
16	มูลขม นครราชสีมา	141	7	134	65	46%	98	70%	91	65%	100	71%	93	66%	-2.00	ลดลง
17	ลำแพระ นครราชสีมา	275	7	268	113	41%	171	62%	164	60%	174	63%	167	61%	-3.00	ลดลง
18	ลำน้ำจืดบุรีรัมย์	121	3	118	59	49%	72	60%	69	57%	72	60%	69	57%	-	คงที่
19	สิรินธร (2) อุบลราชธานี	1,966	831	1,135	1,362	69%	1,335	68%	504	26%	1,351	69%	520	26%	-16.00	ลดลง
	รวมภาคตะวันออกเฉียงเหนือ 11.80%	8,369	1,649	6,720	4,676	56%	5,623	67%	3,975	47%	5,755	69%	4,106	49%	-131.00	ลดลง
ภาคกลาง (3)																
20	ป่าสักชลสิทธิ์ ลพบุรี	960	3	957	604	63%	581	61%	578	60%	607	63%	604	63%	-26.00	ลดลง
21	พิจิตร อพิตธานี	160	17	143	111	69%	95	59%	78	49%	95	59%	78	49%	-	คงที่
22	กระเสียว สุพรรณบุรี	240	40	200	240	100%	281	117%	241	100%	282	118%	242	101%	-1.00	ลดลง
	รวมภาคกลาง 1.92%	1,360	60	1,300	955	70%	956	70%	897	66%	984	72%	924	68%	-27.00	ลดลง
ภาคตะวันตก (2)																
23	ศรีนครินทร์ (2) กาญจนบุรี	17,745	10,265	7,480	13,345	75%	15,205	86%	4,940	28%	15,270	86%	5,005	28%	-65.00	ลดลง
24	วชิราลงกรณ (2) กาญจนบุรี	8,860	3,012	5,848	5,206	59%	6,254	71%	3,242	37%	6,340	72%	3,328	38%	-86.00	ลดลง
	รวมภาคตะวันตก 37.51%	26,605	13,277	13,328	18,552	70%	21,459	81%	8,182	31%	21,610	81%	8,333	31%	-151.00	ลดลง
ภาคตะวันออก (6+4)																
25	ขุนด่าน นครนายก	224	5.00	219	136	61%	144	64%	139	62%	151	67%	146	65%	-7.00	ลดลง
26	คลองสี่ชัย ฉะเชิงเทรา	420	30.00	390	151	36%	210	50%	180	43%	216	51%	186	44%	-6.00	ลดลง
27	บางพระ (3) ชลบุรี	117	12.00	105	82	70%	85	73%	73	62%	86	74%	74	63%	-1.00	ลดลง
28	หนองปลาไหล (3) ระยอง	164	13.75	150	103	63%	126	77%	112	69%	129	79%	115	70%	-3.00	ลดลง
29	ประแสร์ (3) ระยอง	295	20.00	275	159	54%	227	77%	207	70%	231	78%	211	72%	-4.00	ลดลง
30	มาบประชัน (3) ระยอง	17	0.72	16	8	51%	11	66%	10	62%	11	67%	10.39	63%	-0.15	ลดลง
31	หนองค้อ (3) ระยอง	21	1.00	20	12	57%	12	57%	11	53%	13	62%	12.37	58%	-1.08	ลดลง
32	ดอกกราย (3) ระยอง	79	3.00	76	61	77%	63	80%	60	76%	65	82%	61.78	78%	-1.34	ลดลง
33	คลองใหญ่ (3) ระยอง	45	3.00	42	25	54%	31	68%	28	62%	32	70%	28.75	63%	-0.65	ลดลง
34	นคมหินทรายน้ำ ปราจีนบุรี	295	19.00	276	225	76%	158	54%	139	47%	166	56%	147.00	50%	-8.00	ลดลง
	รวมภาคตะวันออก 2.37%	1,678	107	1,570	962	57%	1,068	64%	960	57%	1,100	66%	993	59%	-32.22	ลดลง
ภาคใต้ (4)																
35	แก่งกระจาน เพชรบุรี	710	65	645	353	50%	405	57%	340	48%	414	58%	349	49%	-9.00	ลดลง
36	ปราณบุรี ประจวบคีรีขันธ์	391	18	373	197	50%	276	71%	258	66%	276	71%	258	66%	-	คงที่
37	รัชชประภา (2) สุราษฎร์ธานี	5,639	1,352	4,287	4,962	88%	4,274	76%	2,922	52%	4,298	76%	2,946	52%	-24.00	ลดลง
38	บางลาง (2) ยะลา	1,454	276	1,178	1,019	70%	1,365	94%	1,089	75%	1,364	94%	1,088	75%	1.00	เพิ่มขึ้น
	รวมภาคใต้ 11.55%	8,194	1,711	6,483	6,532	80%	6,320	77%	4,609	56%	6,352	78%	4,641	57%	-32.00	ลดลง
	รวมทั้งประเทศ 100%(38)	71,031	23,548	47,482	45,583	64%	52,873	74%	29,281	41%	53,568	75%	29,973	42%	-691.22	ลดลง

ที่มาข้อมูล : ตารางสรุปสภาพน้ำในอ่างเก็บน้ำขนาดใหญ่ทั่วประเทศ และตารางสรุปสภาพน้ำในอ่างเก็บน้ำภาคตะวันออกเฉียงเหนือ กรมชลประทาน

หมายเหตุ :

- อ่างเก็บน้ำขนาดใหญ่ หมายถึง อ่างเก็บน้ำที่มีความจุตั้งแต่ 100 ล้าน ลบ.ม. ขึ้นไป
- เป็นอ่างเก็บน้ำอยู่ในความรับผิดชอบของการไฟฟ้าฝ่ายผลิตแห่งประเทศไทย(10) นอกนั้นอยู่ในความรับผิดชอบของกรมชลประทาน (28)
- เป็นอ่างเก็บน้ำขนาดกลางที่มีความสำคัญต่อการอุตสาหกรรมและการประปา ของลุ่มน้ำชายฝั่งทะเลตะวันออก
- ที่มา : กรมชลประทาน และการไฟฟ้าฝ่ายผลิตแห่งประเทศไทย
- จังหวัดที่มีอ่างเก็บน้ำขนาดใหญ่มีจำนวน 26 จังหวัด ไม่มี 50 จังหวัด

รศ. นายถิร รังสีกนกของอ่าง



ศูนย์เขลาล



ศูนย์ป้องกันกักตุนน้ำ กรมทรัพยากรน้ำ

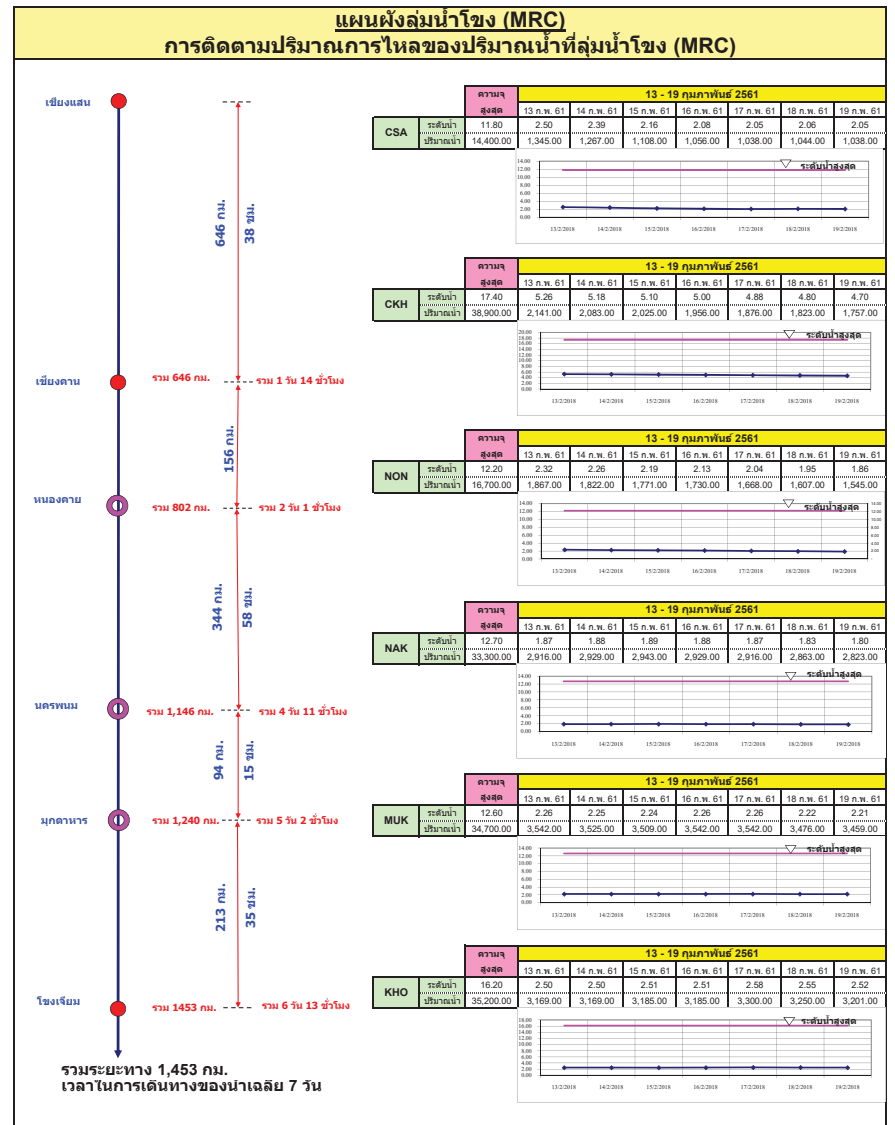
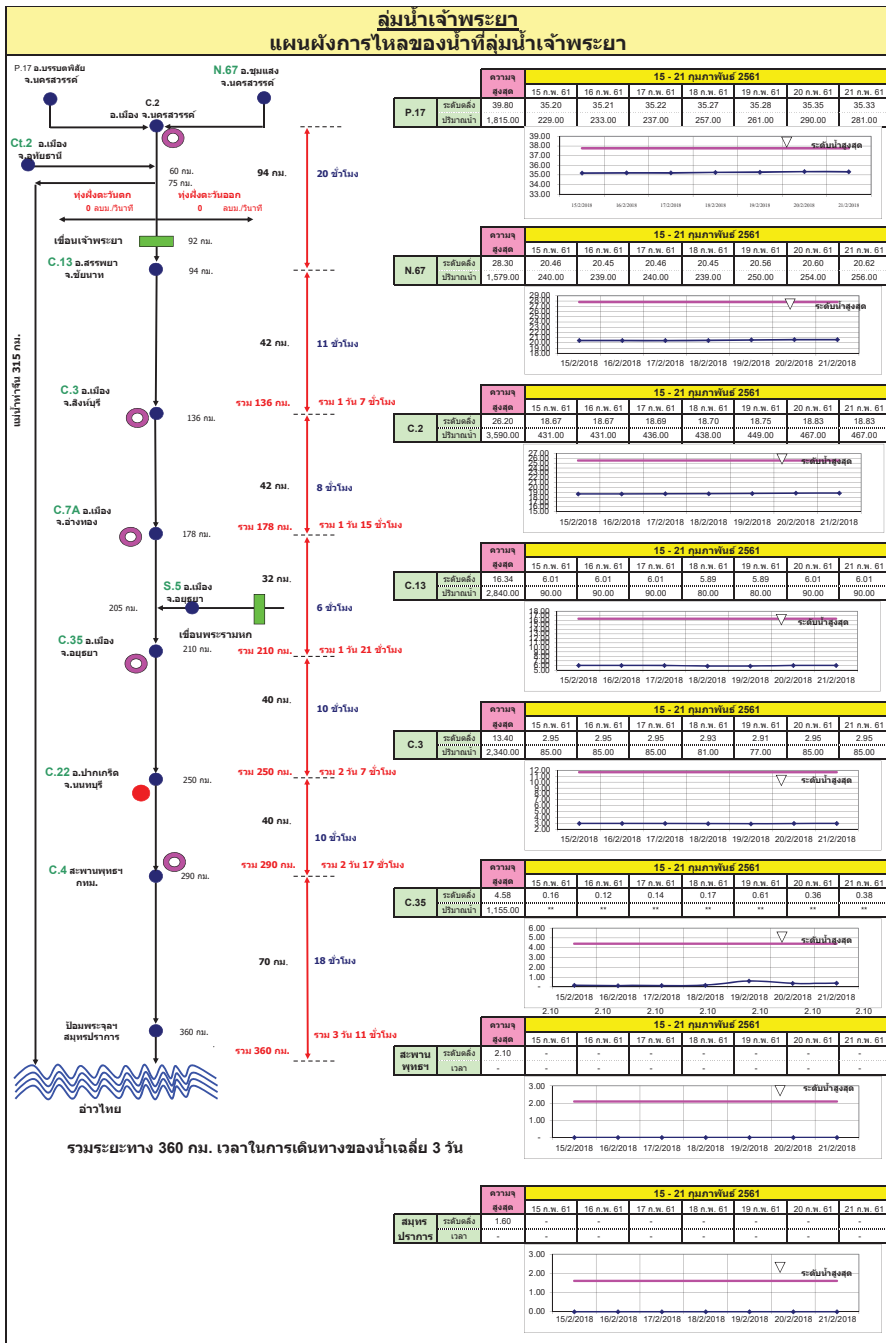
ลำดับของเขื่อนตามความจ

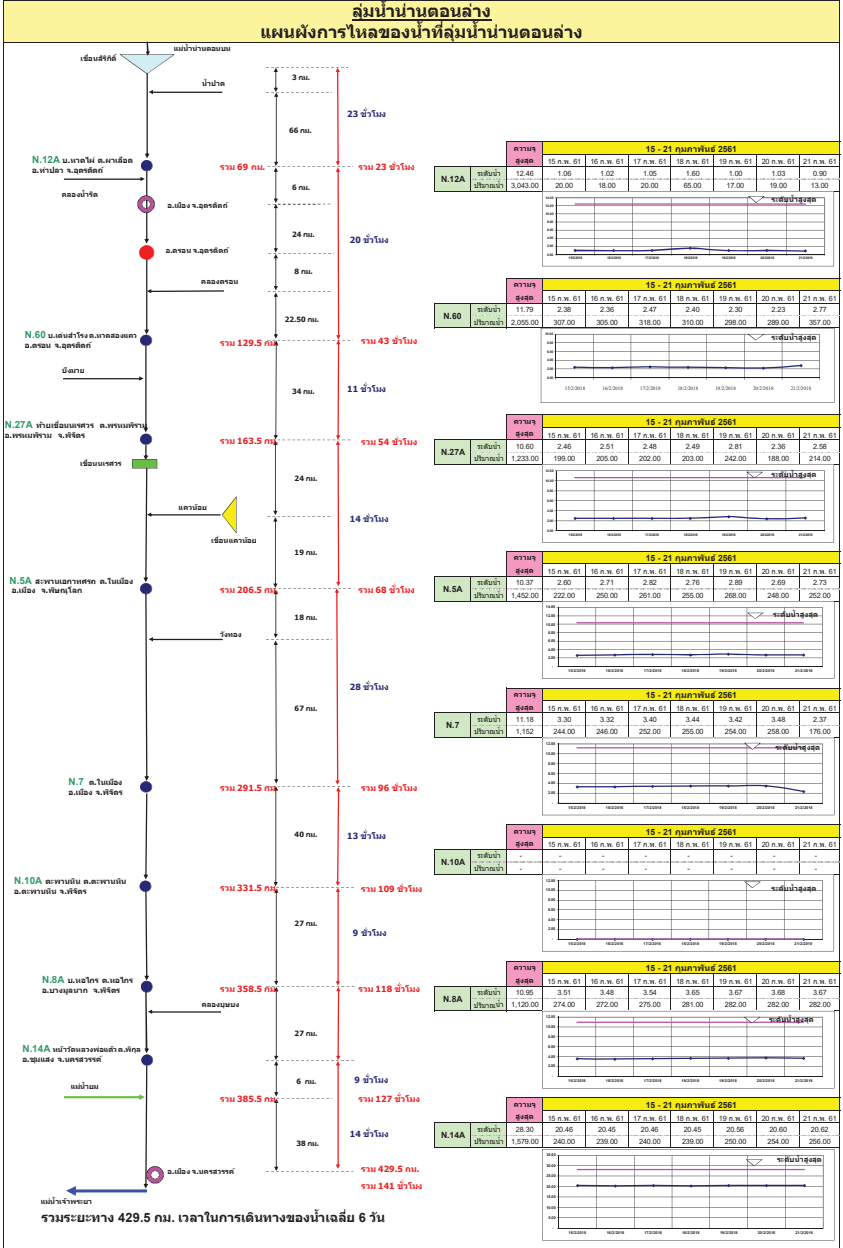
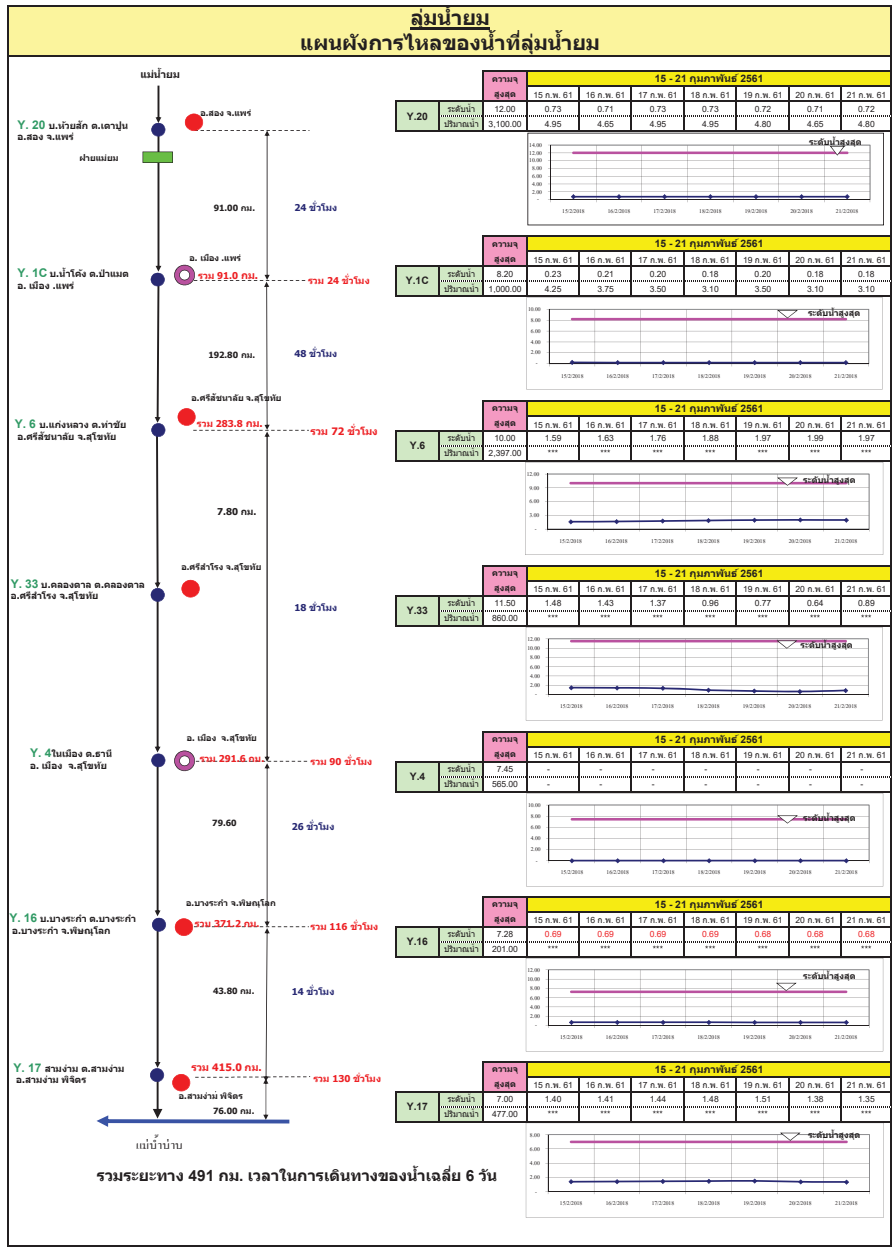
- ศรีนครินทร์ 2.ภูมิพล 3.สิริกิติ์ 4.วชิราลงกรณ 5.รัชชประภา
- อุบลรัตน์ 7.สิรินธร 8.บางลาง 9.ลำปาว 10.ป่าสัก

ลำดับของเขื่อนตามปริมาณน้ำใช้การได้

- ภูมิพล 2.ศรีนครินทร์ 3.สิริกิติ์ 4.วชิราลงกรณ 5.รัชชประภา
- ลำปาว 7.อุบลรัตน์ 8.บางลาง 9.สิรินธร 10.ป่าสัก

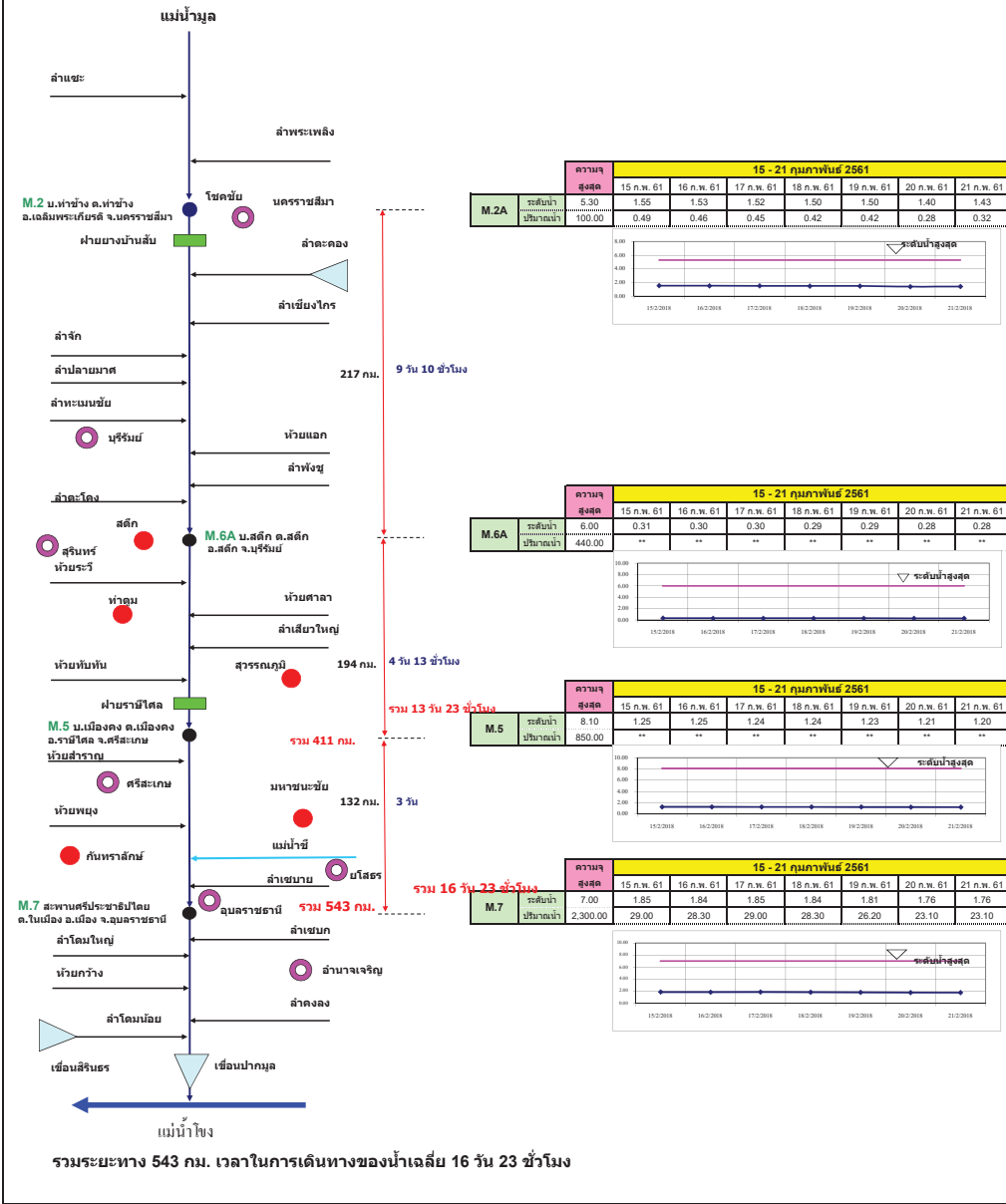
สถานการณ์น้ำในลำน้ำ





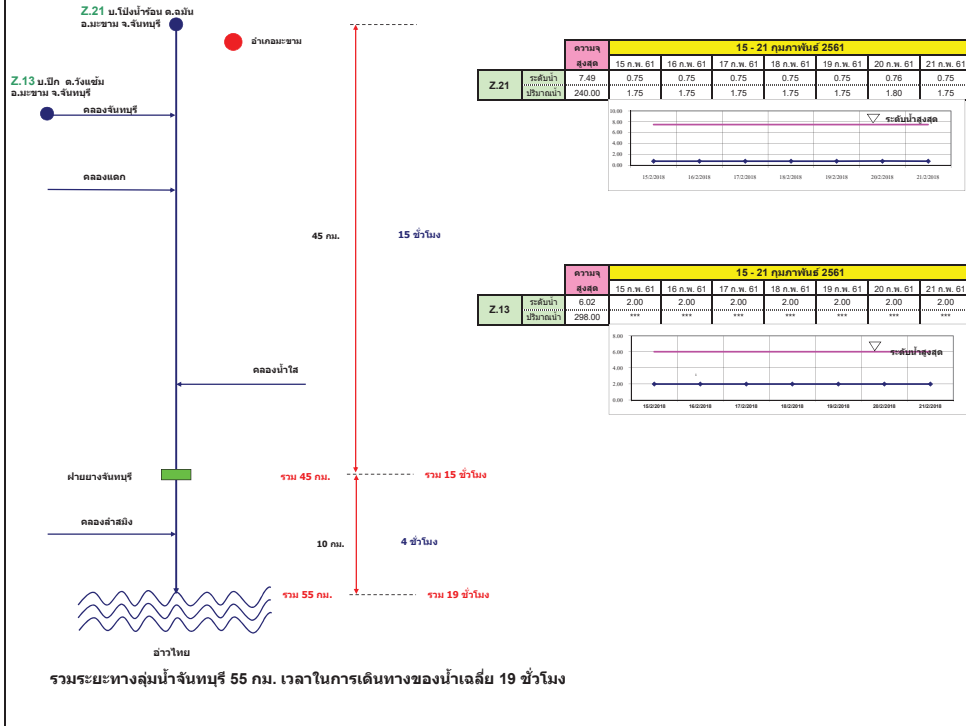
ลุ่มน้ำมูล

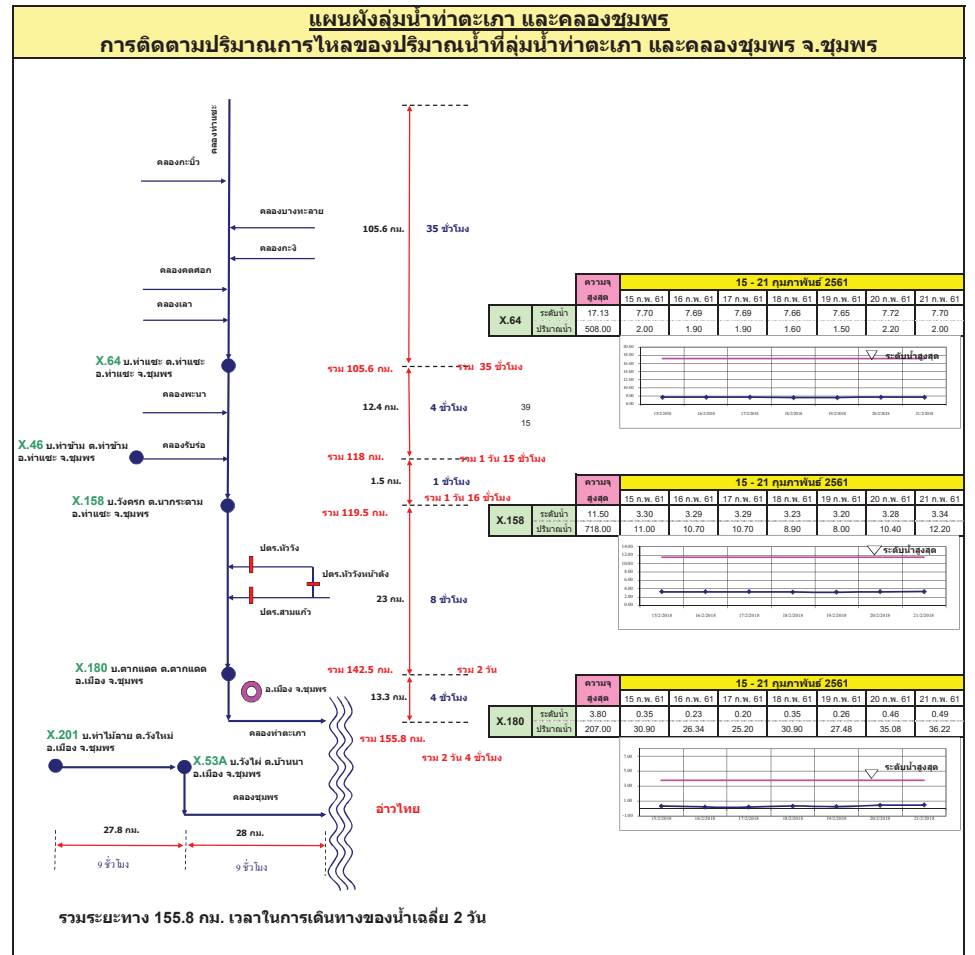
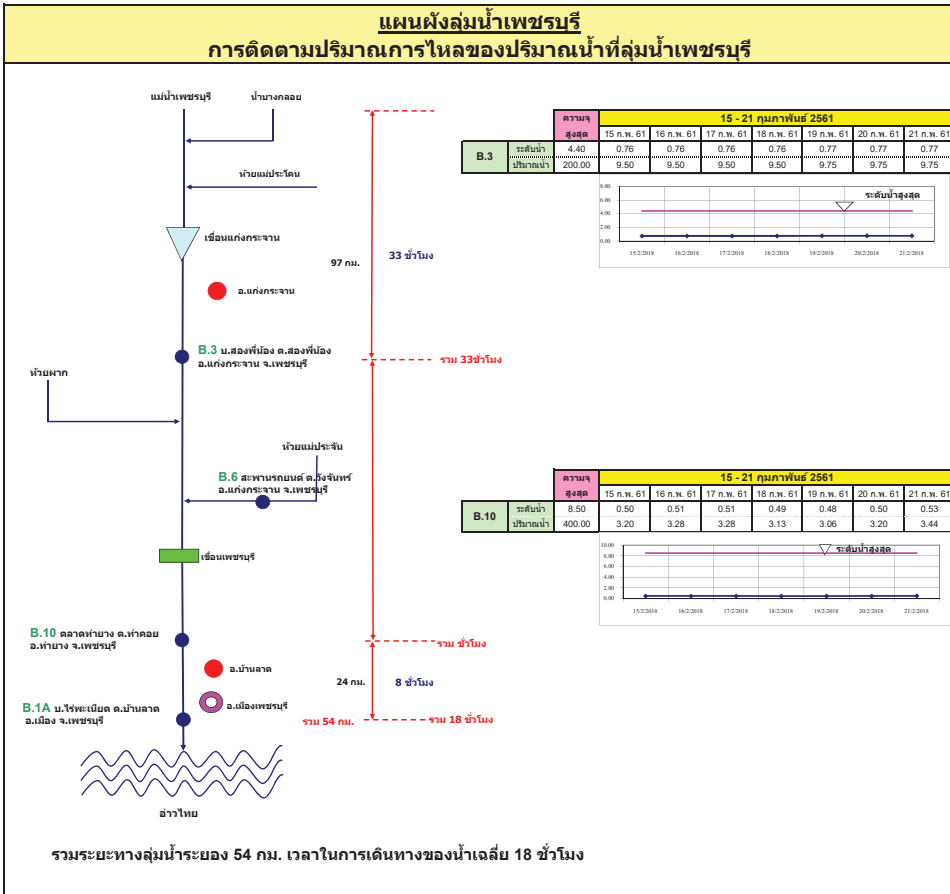
การติดตามปริมาณการไหลของปริมาณน้ำที่ลุ่มน้ำมูล

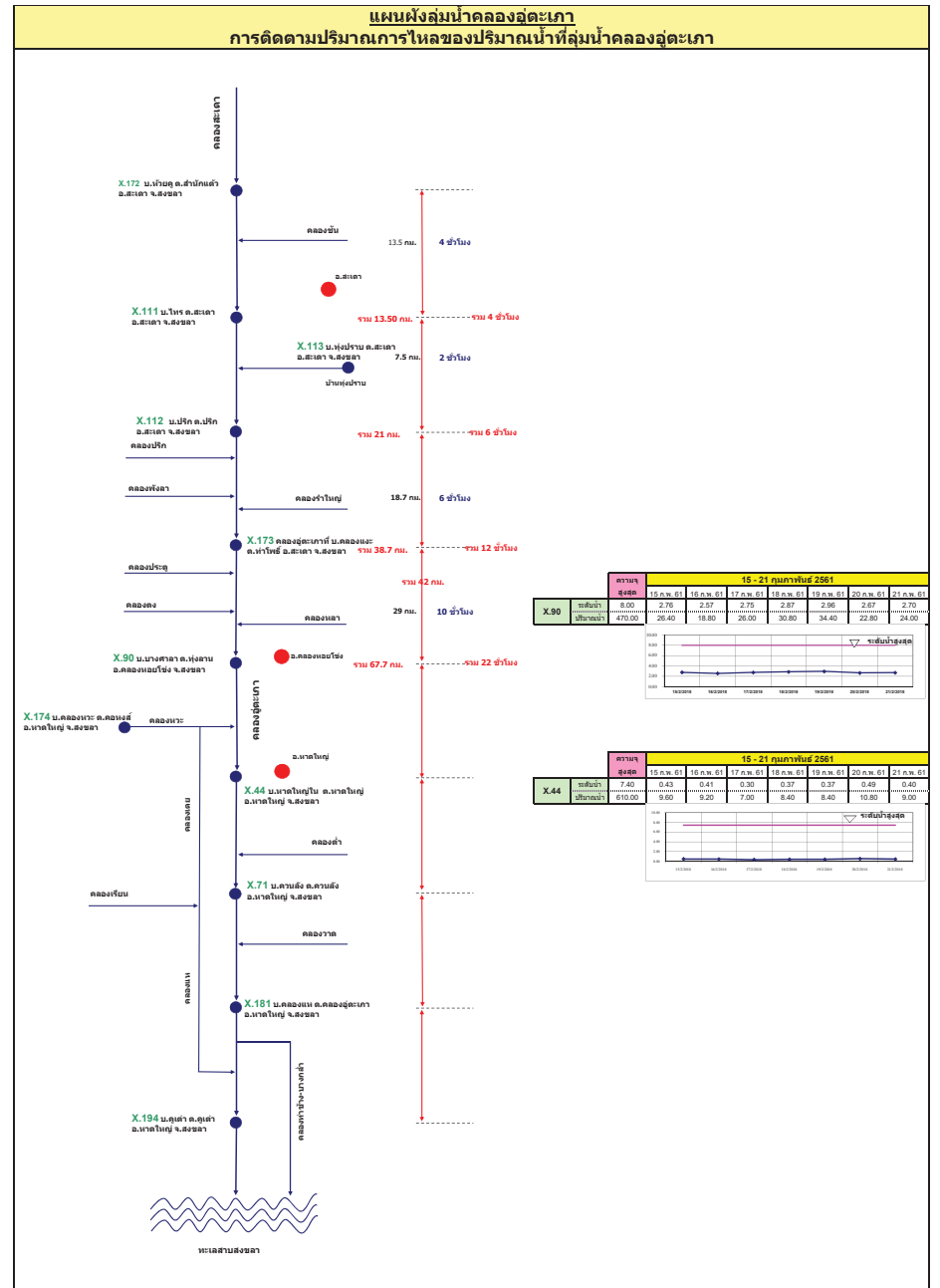
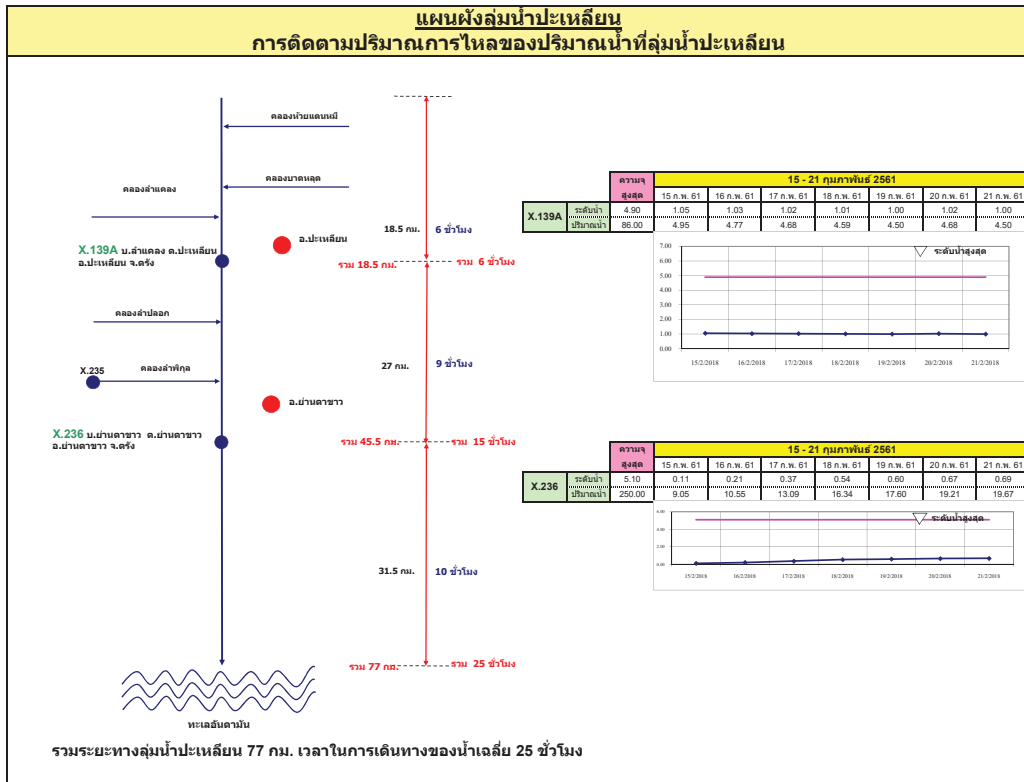


แผนผังลุ่มน้ำจันทบุรี

การติดตามปริมาณการไหลของปริมาณน้ำที่ลุ่มน้ำจันทบุรี







รายงานสถานการณ์น้ำ

รายลุ่มน้ำ





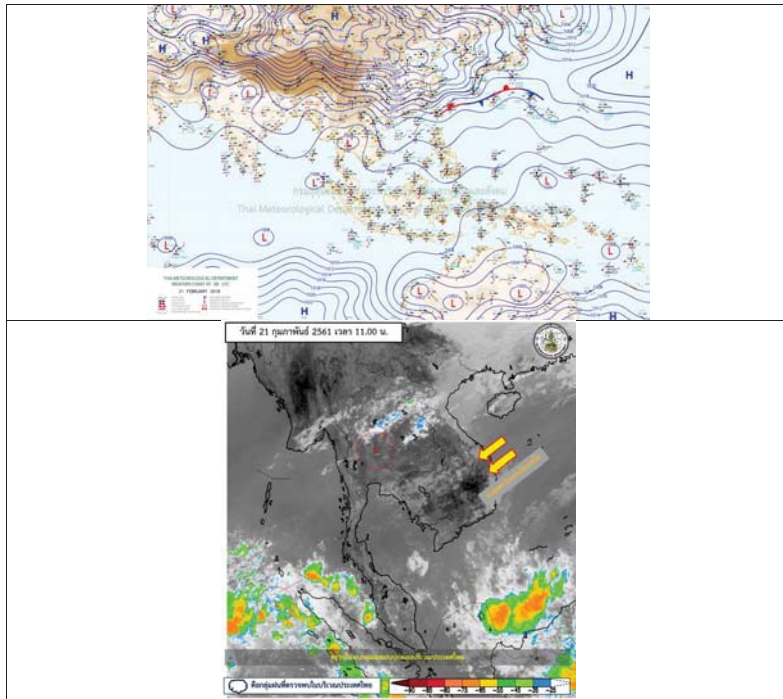
รายงานสถานการณ์น้ำและคาดการณ์น้ำในพื้นที่ ลุ่มน้ำโขง-ชี-มูล วันที่ 21 กุมภาพันธ์ 2561

1. พยากรณ์อากาศ

ตารางที่ 1 พยากรณ์อากาศ วันที่ 21 กุมภาพันธ์ 2561

ภาคตะวันออกเฉียงเหนือ	มีอากาศร้อนกับมีฝนฟ้าคะนอง ร้อยละ 20 ของพื้นที่ ส่วนมากบริเวณจังหวัดเลย หนองคาย หนองบัวลำภู บึงกาฬ ชัยภูมิ ขอนแก่น และนครราชสีมา
	อุณหภูมิต่ำสุด 21-24 องศาเซลเซียส อุณหภูมิสูงสุด 33-36 องศาเซลเซียส
	บริเวณยอดภูมีอากาศหนาว อุณหภูมิต่ำสุด 12-14 องศาเซลเซียส ลมตะวันออกเฉียงเหนือ ความเร็ว 10-30 กม./ชม.

ที่มา : https://www.tmd.go.th/daily_forecast.php



รูปที่ 1 พยากรณ์อากาศ วันที่ 21 ก.พ. 2561



2. สรุประดับน้ำรายวัน

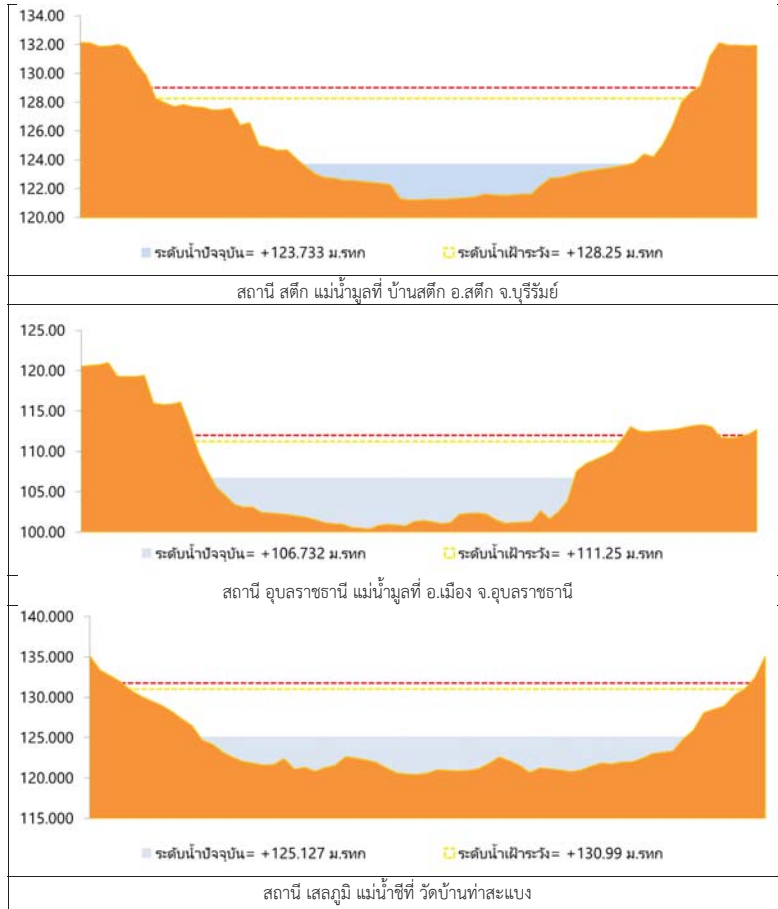
ตารางที่ 2 สรุปสถานการณ์ของพื้นที่ลุ่มน้ำโขง ชี มูล ประจำวันที่ 21-ก.พ.61

สถานี	ระดับน้ำ (ม.ท.)	ค่าพิ	ค่าพี	สรุปพยากรณ์ (ม.ท.)						แนวโน้ม	
				21-ก.พ.61	22-ก.พ.61	23-ก.พ.61	24-ก.พ.61	25-ก.พ.61	26-ก.พ.61		
1. ห้วย	15.68	17.6	12.25	13.00	13.07	13.07	13.09	13.11	13.10	13.10	ขึ้น
2. ห้วย	15.68	17.6	12.25	13.00	13.07	13.07	13.09	13.11	13.10	13.10	ขึ้น
3. ห้วย	15.68	17.6	12.25	13.00	13.07	13.07	13.09	13.11	13.10	13.10	ขึ้น
4. ห้วย	15.68	17.6	12.25	13.00	13.07	13.07	13.09	13.11	13.10	13.10	ขึ้น
5. ห้วย	15.68	17.6	12.25	13.00	13.07	13.07	13.09	13.11	13.10	13.10	ขึ้น
6. ห้วย	15.68	17.6	12.25	13.00	13.07	13.07	13.09	13.11	13.10	13.10	ขึ้น

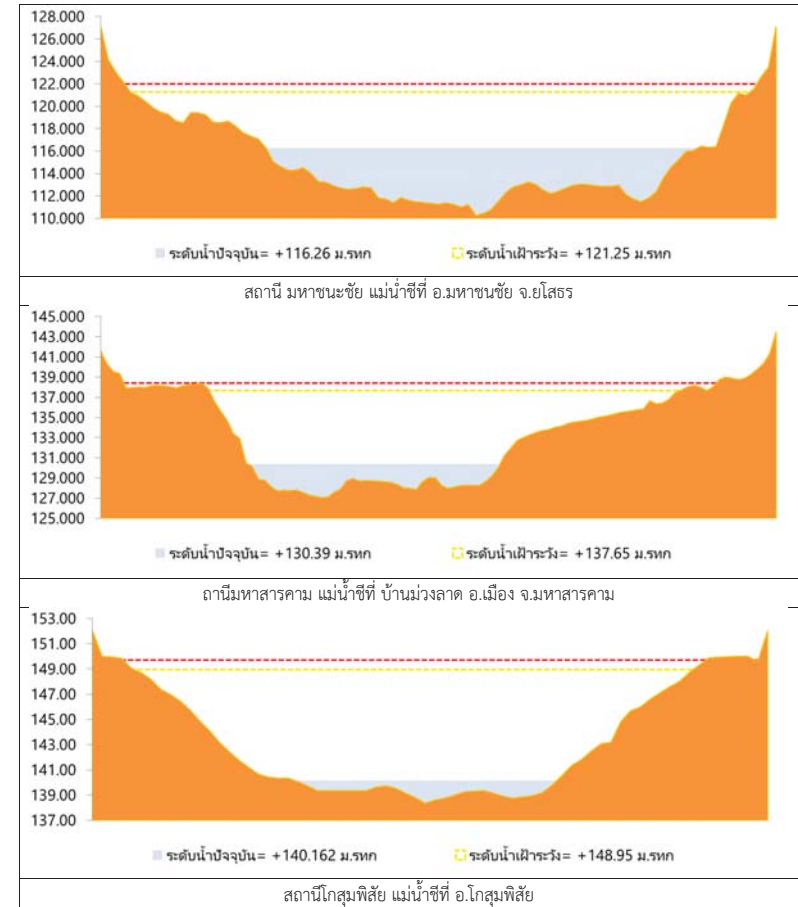
หมายเหตุ: ค่าพิ คือ ปริมาณน้ำฝนที่ตกสะสม ค่าพี คือ ปริมาณน้ำฝนที่ตกต่อวัน



2.1 ระดับน้ำในลำน้ำ



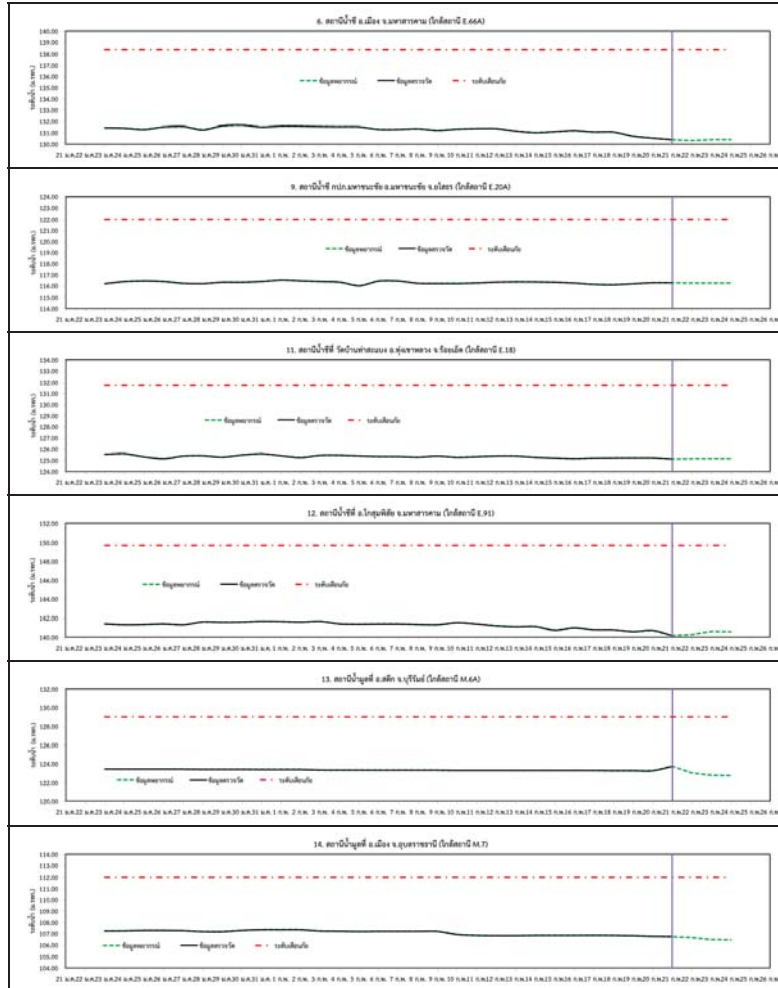
รูปที่ 2 กราฟระดับน้ำในลำน้ำ



รูปที่ 2 กราฟระดับน้ำในลำน้ำ (ต่อ)



3. ผลการวิเคราะห์สถานการณ์น้ำ



รูปที่ 3 กราฟระดับน้ำย้อนหลัง 30 วัน และค่าพยากรณ์



4. สรุปสถานการณ์ ระดับน้ำอยู่ในเกณฑ์ปกติ

รายงานสถานการณ์น้ำลุ่มน้ำยมและน่าน วันที่ 21 กุมภาพันธ์ 2561

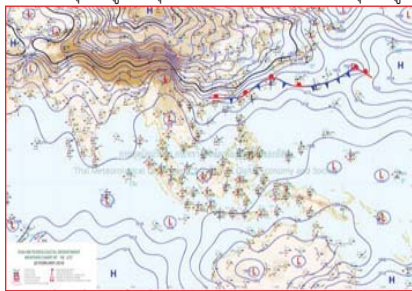
1) สภาพภูมิอากาศ

ลักษณะอากาศทั่วไป (ที่มา: กรมอุตุนิยมวิทยา)

พยากรณ์อากาศ 24 ชั่วโมงข้างหน้า ภาคเหนือตอนล่าง ภาคตะวันออกเฉียงเหนือ ภาคตะวันออก ภาคกลาง รวมทั้งกรุงเทพมหานครและปริมณฑลมีอากาศร้อนกับมีฝนฟ้าคะนองเกิดขึ้นบางพื้นที่ สำหรับภาคเหนือตอนบนยังคงมีอากาศเย็นถึงหนาวในตอนเช้า ส่วนภาคใต้มีฝนตกได้

อนึ่ง ในช่วงวันที่ 21-24 กุมภาพันธ์ 2561 ประเทศไทยจะมีพายุฝนฟ้าคะนองเกิดขึ้นในระยะแรก หลังจากนั้นอุณหภูมิจะลดลง 2-4 องศาเซลเซียสกับมีลมแรง โดยเริ่มจากภาคตะวันออกเฉียงเหนือในวันที่ 21 กุมภาพันธ์ 2561 ส่วนภาคอื่นๆ จะได้รับผลกระทบในวันที่ 22 กุมภาพันธ์ 2561 สำหรับกรุงเทพมหานครและปริมณฑลจะมีฝนฟ้าคะนองและมีฝนตกหนักบางแห่ง ทั้งนี้เนื่องจากบริเวณความกดอากาศสูงกำลังปานกลางจากประเทศจีนจะแผ่ลงมาปกคลุมประเทศไทยตอนบนและทะเลจีนใต้ ประกอบกับมรสุมตะวันออกเฉียงเหนือจะมีกำลังแรงขึ้น ทำให้ภาคใต้มีฝนเพิ่มขึ้นและมีฝนตกหนักบางแห่ง

ทางตอนบนของภาค มีอากาศเย็นถึงหนาวในตอนเช้า อุณหภูมิต่ำสุด 13-19 องศาเซลเซียส อุณหภูมิสูงสุด 32-34 องศาเซลเซียส ทางตอนล่างของภาค มีอากาศร้อนกับมีฝนฟ้าคะนอง ร้อยละ 10 ของพื้นที่ ส่วนมากบริเวณจังหวัดสุโขทัย อุตรดิตถ์ พิษณุโลก และเพชรบูรณ์ อุณหภูมิต่ำสุด 22-23 องศาเซลเซียส อุณหภูมิสูงสุด 34-36 องศาเซลเซียส ผลคาดการณ์ปริมาณน้ำฝนล่วงหน้า 1-7 วัน ในช่วงวันที่ 20-21 ก.พ. ทางตอนบนของภาค: อากาศเย็นถึงหนาว อุณหภูมิต่ำสุด 14-23 องศาเซลเซียส ส่วนทางตอนล่างของภาค: มีอากาศร้อน อุณหภูมิสูงสุด 34-37 องศาเซลเซียส บริเวณยอดดอยมีอากาศหนาวถึงหนาวจัด อุณหภูมิต่ำสุด 6-13 องศาเซลเซียส ส่วนในช่วงวันที่ 22-23 ก.พ. มีฝนฟ้าคะนองร้อยละ 40-60 ของพื้นที่ กับมีฝนตกหนักบางแห่งและลมกระโชกแรง อุณหภูมิต่ำสุด 2-4 องศาเซลเซียส และในช่วงวันที่ 24-25 ก.พ. อากาศเย็นในตอนเช้า อุณหภูมิต่ำสุด 16 -22 องศาเซลเซียส อุณหภูมิสูงสุด 28-33 องศาเซลเซียส



แผนที่อากาศ วันที่ 21 ก.พ. 2561 เวลา 07.00 น.



ภาพถ่ายจากดาวเทียม วันที่ 21 ก.พ. 2561

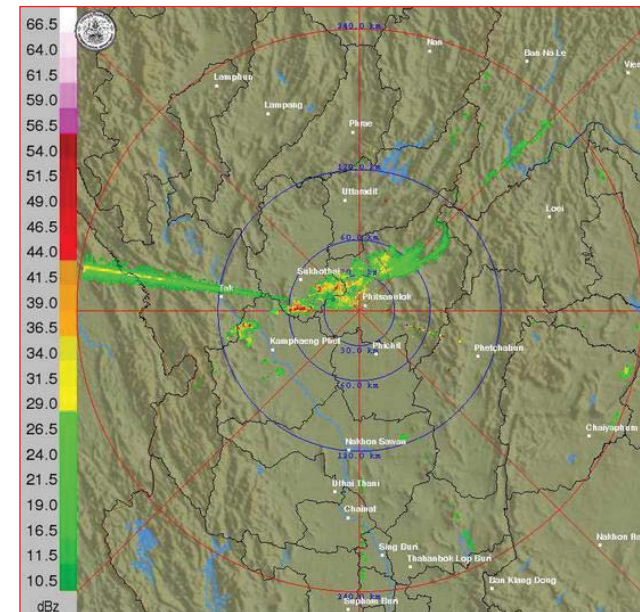
2) สถานการณ์ฝน

จากข้อมูลสถานการณ์ฝนในพื้นที่ลุ่มน้ำยมและน่านของวันที่ 21 กุมภาพันธ์ 2561 จากกรมทรัพยากรน้ำ กรมอุตุนิยมวิทยา กรมชลประทาน และสถาบันสารสนเทศทรัพยากรน้ำและการเกษตร (องค์การมหาชน) พบว่า มีฝนหนักมากในบริเวณพื้นที่ จ.สุโขทัย และจ.พิษณุโลก มีปริมาณฝน 14.2 – 170.0 มม.

ข้อมูลสถานการณ์ฝนในพื้นที่ลุ่มน้ำยมและน่าน ณ วันที่ 21 กุมภาพันธ์ 2561 เวลา 07.00 น.

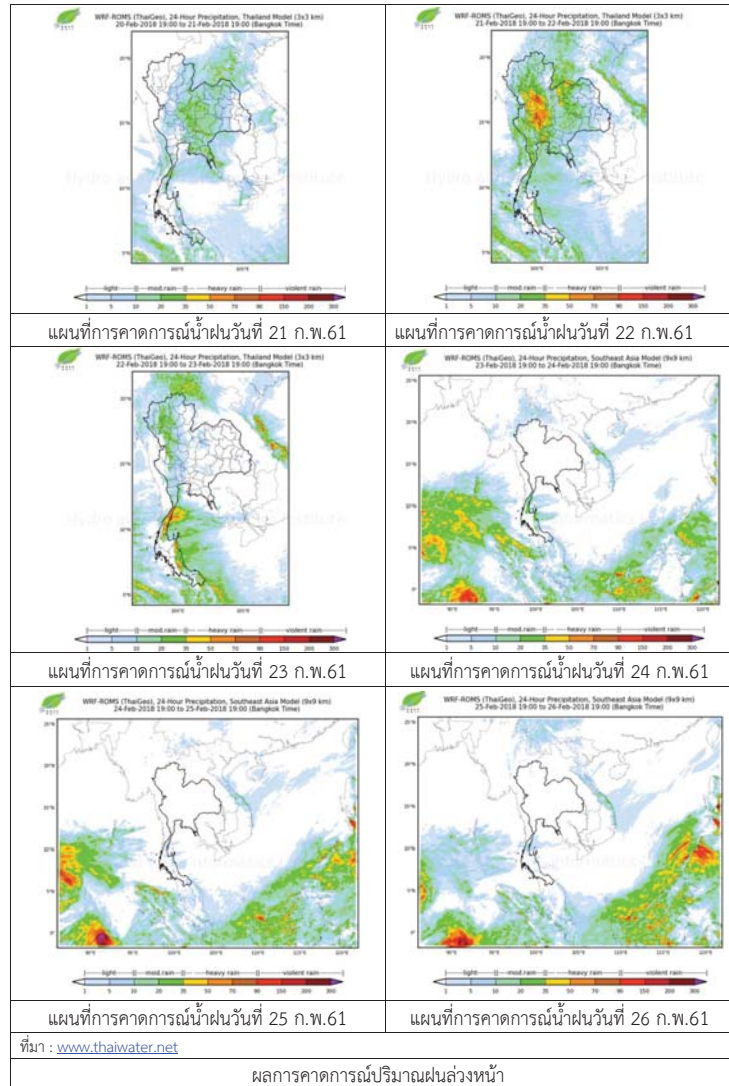
ลำดับ	สถานี	21 ก.พ. 2561
1	อ.ศรีสำโรง จ.สุโขทัย	43.9
2	อ.เมือง จ.สุโขทัย	38.0
3	อ.ศรีสัชชนาลัย จ.สุโขทัย	50.4
4	อ.ศรีนคร จ.สุโขทัย	170.0
5	อ.เมือง จ.พิษณุโลก	14.2
6	อ.บางระกำ จ.พิษณุโลก	27.2
7	อ.วัดโบสถ์ จ.พิษณุโลก	14.5

หมายเหตุ "ฝน" คือ ฝนวัดปริมาณไม่ได้ (ต่ำกว่า 0.1 มิลลิเมตร)



ภาพเรดาร์ตรวจอากาศ "พิษณุโลก" ณ วันที่ 21 กุมภาพันธ์ 2561 (ที่มา : กรมอุตุนิยมวิทยา)

สถานการณ์น้ำฝน



3) ข้อมูลปริมาณน้ำในลำน้ำ

ปัจจุบันสถานการณ์น้ำในลำน้ำยมอยู่ในภาวะเฝ้าระวังน้ำแล้ง ระดับน้ำในลำน้ำส่วนใหญ่มีแนวโน้มทรงตัว และสถานการณ์น้ำในลำน้ำน่านอยู่ในภาวะปกติ ระดับน้ำในลำน้ำส่วนใหญ่มีแนวโน้มทรงตัว สถานการณ์น้ำท่า (17 - 21 ก.พ. 2561 ที่มา: กรมชลประทาน)

สถานี	แม่น้ำ	อำเภอ	จังหวัด	ระดับตลิ่ง	เสาร์	อาทิตย์	จันทร์	อังคาร	พุธ
				ปริมาณน้ำ (ลบ.ม./วิ.)	17 ก.พ.	18 ก.พ.	19 ก.พ.	20 ก.พ.	21 ก.พ.
Y.14	ยม	ศรีสะเกษ	สุโขทัย	12.00	1.04	1.02	1.02	0.99	1.02
				2,319	9	9	9	8	9
Y.16	ยม	บางระกำ	พิษณุโลก	7.00	0.69	0.69	0.68	0.68	0.68
				***	***	***	***	***	***
Y.5	ยม	โพทะเล	พิจิตร	8.25	2.54	2.51	2.49	2.39	2.35
				652	***	***	***	***	***
N.60	น่าน	ตรอน	อุดรดิตถ์	9.70	2.47	2.40	2.30	2.23	2.77
				2,055	318	310	298	289	357
N.27A	น่าน	พริหม	พิษณุโลก	9.17	2.48	2.49	2.81	2.36	2.58
				476	202	203	242	188	214
N.7A	น่าน	บางมูล	พิจิตร	10.78	3.40	3.44	3.42	3.48	2.37
				1,152	252	255	254	258	176



สถานีสะพานพระแม่ย่า อ.เมือง จ.สุโขทัย (ลุ่มน้ำยม)



สถานีสะพานท่าเสา อ.เมือง จ.อุดรดิตถ์ (ลุ่มน้ำน่าน)

ปริมาณน้ำในลำน้ำในพื้นที่ลุ่มน้ำยมและน่าน

4) สรุป

- สถานการณ์น้ำในลำน้ำยมอยู่ในภาวะเฝ้าระวังน้ำแล้ง ระดับน้ำในลำน้ำส่วนใหญ่มีแนวโน้มทรงตัว
- สถานการณ์น้ำในลำน้ำน่านอยู่ในภาวะปกติ (ระดับน้ำต่ำกว่าระดับตลิ่งต่ำสุด) ระดับน้ำในลำน้ำส่วนใหญ่มีแนวโน้มทรงตัว

รายงานสถานการณ์น้ำลุ่มน้ำบางปะกง-ปราจีนบุรี วันที่ 21 กุมภาพันธ์ 2561

1) สภาพภูมิอากาศ (ที่มา: กรมอุตุนิยมวิทยา)

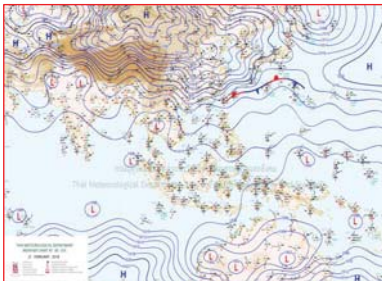
ลักษณะอากาศทั่วไป

พยากรณ์อากาศ 24 ชั่วโมงข้างหน้า ภาคเหนือตอนล่าง ภาคตะวันออกเฉียงเหนือ ภาคตะวันออก ภาคกลาง รวมทั้งกรุงเทพมหานครและปริมณฑล มีอากาศร้อนกับมีฝนฟ้าคะนองเกิดขึ้นบางพื้นที่ สำหรับภาคเหนือตอนบนยังคงมีอากาศเย็นถึงหนาวในตอนเช้า ส่วนภาคใต้มีฝนตก

อนึ่ง ในช่วงวันที่ 21-24 กุมภาพันธ์ 2561 ประเทศไทยจะมีพายุฝนฟ้าคะนองเกิดขึ้นในระยะแรก หลังจากนั้นอุณหภูมิจะลดลง 2-4 องศาเซลเซียสกับมีลมแรง โดยเริ่มจากภาคตะวันออกเฉียงเหนือในวันที่ 21 กุมภาพันธ์ 2561 ส่วนภาคอื่นๆ จะได้รับผลกระทบในวันที่ 22 กุมภาพันธ์ 2561 สำหรับกรุงเทพมหานครและปริมณฑลจะมีฝนฟ้าคะนองและมีฝนตกหนักบางแห่ง ทั้งนี้เนื่องจากบริเวณความกดอากาศสูงกำลังปานกลางจากประเทศจีนจะแผ่ลงมาปกคลุมประเทศไทยตอนบนและทะเลจีนใต้ ประกอบกับมรสุมตะวันออกเฉียงเหนือจะมีกำลังแรงขึ้น ทำให้ภาคใต้มีฝนเพิ่มขึ้นและมีฝนตกหนักบางแห่ง ส่วนคลื่นลมบริเวณอ่าวไทยและทะเลอันดามันมีกำลังปานกลางโดยมีคลื่นสูงประมาณ 2 เมตร

สภาพอากาศภาคตะวันออกเฉียง

มีเมฆเป็นส่วนมาก กับมีฝนฟ้าคะนอง ร้อยละ 40 ของพื้นที่ ส่วนมากบริเวณจังหวัดนครนายก ปราจีนบุรี ฉะเชิงเทรา สระแก้ว ชลบุรี และระยอง อุณหภูมิต่ำสุด 23-25 องศาเซลเซียส อุณหภูมิสูงสุด 29-36 องศาเซลเซียส ลมตะวันออกเฉียงใต้ ความเร็ว 15-30 กม./ชม. ทะเลมีคลื่นสูงประมาณ 1 เมตร



แผนที่อากาศ วันที่ 21 ก.พ. 61 เวลา 07.00 น.



ภาพถ่ายจากดาวเทียม วันที่ 21 ก.พ. 61 เวลา 07.00 น.

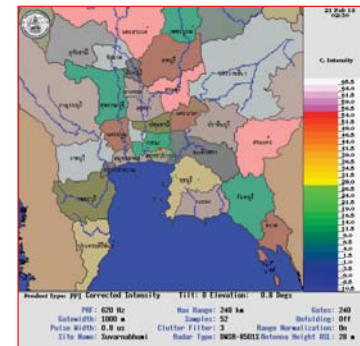
2) สถานการณ์ฝน

จากข้อมูลสถานการณ์ฝนในพื้นที่ลุ่มน้ำบางปะกง-ปราจีนบุรี ของวันที่ 21 กุมภาพันธ์ 2561 จากกรมทรัพยากรน้ำ กรมอุตุนิยมวิทยา และสถาบันสารสนเทศทรัพยากรน้ำและการเกษตร (องค์การมหาชน) พบว่ามีฝนตกเล็กน้อยถึงปานกลางบริเวณพื้นที่จังหวัดสระแก้ว โดยมีปริมาณฝน 1.5 – 17.8 มม.

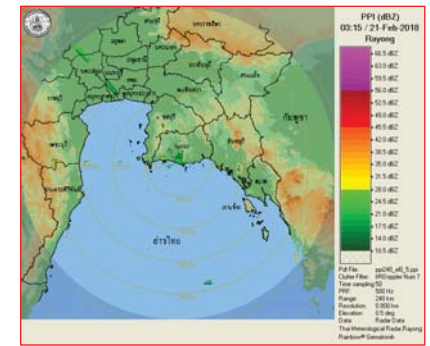
ข้อมูลสถานการณ์ฝนในพื้นที่ลุ่มน้ำบางปะกง-ปราจีนบุรี ณ วันที่ 21 กุมภาพันธ์ 2561
(ข้อมูลจากกรมอุตุนิยมวิทยา เวลา 07.00 น.)

ลำดับ	พื้นที่	ปริมาณฝน (มม.)
1	อ.เมือง จ.สระแก้ว	17.8
2	อ.วังน้ำเย็น จ.สระแก้ว	1.5
3	อ.เขาฉกรรจ์ จ.สระแก้ว	4.2

หมายเหตุ “ฝน” คือ ฝนวัดปริมาณไม่ได้ (ต่ำกว่า 0.1 มิลลิเมตร), “*” คือ ไม่ได้รับข้อมูล

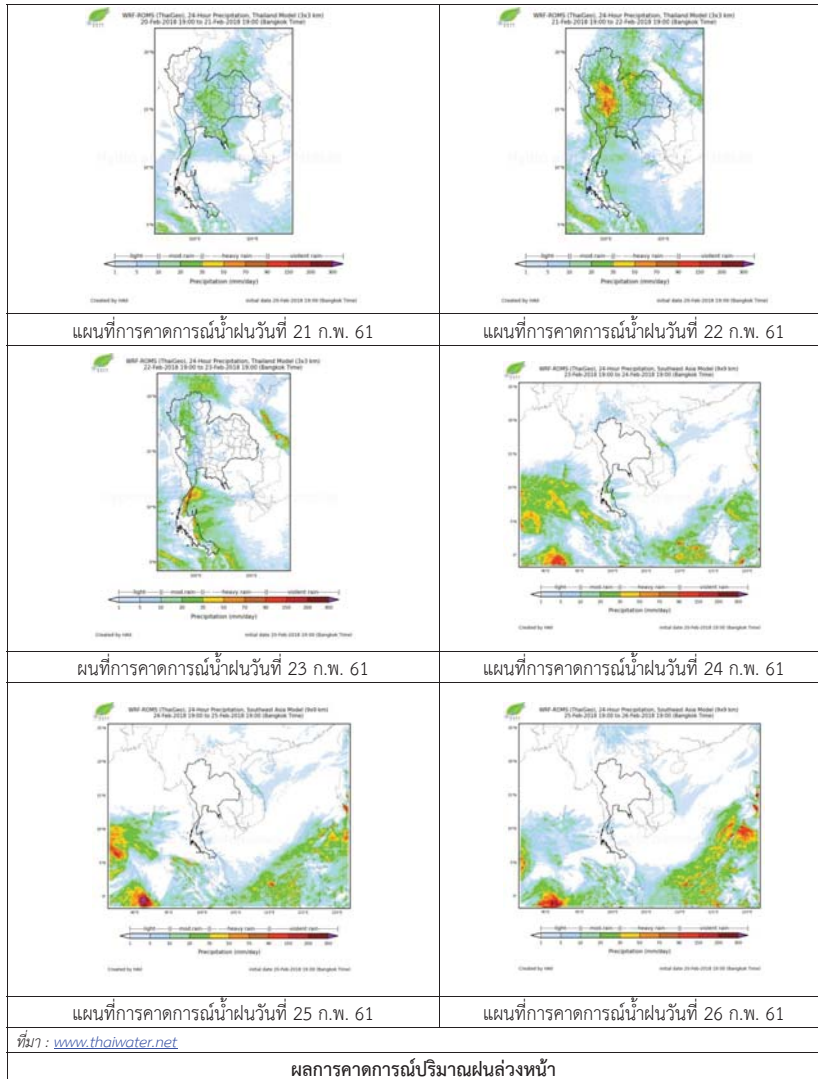


ภาพเรดาร์ตรวจอากาศ “สถานีสุวรรณภูมิ”
ณ วันที่ 21 กุมภาพันธ์ 2561 เวลา 09.30 น.
(ที่มา : กรมอุตุนิยมวิทยา)



ภาพเรดาร์ตรวจอากาศ “สถานีระยอง”
ณ วันที่ 21 กุมภาพันธ์ 2561 เวลา 10.15 น.
(ที่มา : กรมอุตุนิยมวิทยา)

สถานการณ์น้ำฝน



3) ข้อมูลปริมาณน้ำในลำน้ำ

สถานการณ์น้ำท่า (17 – 21 ก.พ. 2561 ที่มา: กรมชลประทาน เวลา 06.00 น.)

สถานี	อำเภอ	จังหวัด	ลุ่มน้ำ	ระดับน้ำ(ม.)	เสาร์	อาทิตย์	จันทร์	อังคาร	พุธ	แนวโน้ม (เพิ่ม/ลด)
				ปริมาณน้ำ (ลบ.ม./วิ.)	17 ก.พ.	18 ก.พ.	19 ก.พ.	20 ก.พ.	21 ก.พ.	
Kgt.19A	พนัสนิคม	ชลบุรี	บางปะกง	4.8	1.86	1.77	1.67	1.82	1.82	ทรงตัว
Kgt.30	เทศบาลเมือง	ฉะเชิงเทรา	บางปะกง	1.70	0.16	0.23	-0.13	-0.09	-0.26	ลดลง
				น้ำทูน	*	*	*	*	*	
Ny.1B	เมือง	นครนายก	บางปะกง	8.81	4.71	4.82	4.85	4.70	4.39	ลดลง
				206	30.30	33.60	34.50	30.00	20.70	
Ny.3	บ้านนา	นครนายก	บางปะกง	6.26	1.50	1.47	1.47	1.48	1.47	ลดลง
				67.20	*	*	*	*	*	
Ny.4	เมือง	ปราจีนบุรี	บางปะกง	3.34	0.21	0.21	0.21	0.20	0.20	ทรงตัว
				185	*	*	*	*	*	
Ny.7	เมือง	นครนายก	บางปะกง	5.38	3.96	4.13	4.17	3.88	3.96	เพิ่มขึ้น
				*	*	*	*	*	*	
Kgt.1	เมือง	ปราจีนบุรี	ปราจีนบุรี	4.13	-0.07	0.07	0.19	0.23	0.31	เพิ่มขึ้น
				774.00	*	*	*	*	*	
Kgt.3	กบินทร์บุรี	ปราจีนบุรี	ปราจีนบุรี	10.20	0.76	0.75	0.76	0.74	0.74	ทรงตัว
				648.00	17.02	16.75	17.02	16.48	16.48	
Kgt.6	ศรีมหาโพธิ์	ปราจีนบุรี	ปราจีนบุรี	7.10	0.46	0.75	0.80	0.75	0.75	ทรงตัว
				-	*	*	*	*	*	
Kgt.9	เขาฉกรรจ์	สระแก้ว	ปราจีนบุรี	10.00	3.65	3.65	3.65	3.65	3.65	ทรงตัว
				444.00	*	*	*	*	*	
Kgt.10	เมือง	สระแก้ว	ปราจีนบุรี	11.00	5.63	5.63	5.63	5.63	5.64	เพิ่มขึ้น
				300.00	*	*	*	*	*	
Kgt.13A	กบินทร์บุรี	ปราจีนบุรี	ปราจีนบุรี	16.17	6.12	6.10	6.08	6.05	6.10	เพิ่มขึ้น
				417.20	3.20	3.00	2.80	2.50	3.00	
Kgt.14	นาดี	ปราจีนบุรี	ปราจีนบุรี	7.06	0.70	0.73	0.75	0.74	0.73	ลดลง
				313.00	*	*	*	*	*	

หมายเหตุ * ไม่ได้รับข้อมูล

ข้อมูลระดับน้ำจากระบบตรวจวัดสภาพทางไกลอัตโนมัติลุ่มน้ำบางปะกง-ปราจีนบุรี กรมทรัพยากรน้ำ

ข้อมูลระดับน้ำ (19 – 21 ก.พ. 2561 ที่มา: กรมทรัพยากรน้ำ เวลา 07.00 น.)

สถานี	ตำบล	อำเภอ	จังหวัด	ลุ่มน้ำ	ระดับ ตลิ่ง (ต่ำสุด)	จันทร์	อังคาร	พุธ	แนวโน้ม (เพิ่ม/ ลด)
						19 ก.พ.	20 ก.พ.	21 ก.พ.	
บ้านทุ่งยายชี	ท่าตะเกียบ	ท่าตะเกียบ	ฉะเชิงเทรา	บางปะกง	5.80	1.79	1.81	1.89	เพิ่มขึ้น
บ้านป่าชะ	ป่าชะ	บ้านนา	นครนายก	บางปะกง	5.50	0.85	0.86	0.85	ลดลง
บ้านโคกอุดม	หนองठी	กบินทร์บุรี	ปราจีนบุรี	ปราจีนบุรี	5.50	1.63	1.63	1.63	ทรงตัว
บ้านแก่งไทร	หนองบอน	เมืองสระแก้ว	สระแก้ว	ปราจีนบุรี	7.00	0.82	0.82	0.82	ทรงตัว

4) สรุป

- สถานการณ์น้ำในลุ่มน้ำบางปะกง อยู่ในภาวะปกติ (ระดับน้ำต่ำกว่าระดับตลิ่งต่ำสุด) และระดับน้ำในลำน้ำส่วนใหญ่มีแนวโน้มลดลง

- สถานการณ์น้ำในลุ่มน้ำปราจีนบุรี อยู่ในภาวะปกติ (ระดับน้ำต่ำกว่าระดับตลิ่งต่ำสุด) และระดับน้ำในลำน้ำส่วนใหญ่มีแนวโน้มทรงตัว

รายงานสถานการณ์น้ำลุ่มน้ำทะเลสาบสงขลา วันที่ 21 กุมภาพันธ์ 2561

1) สภาพภูมิอากาศ

ประกาศกรมอุตุนิยมวิทยา"อากาศแปรปรวนบริเวณประเทศไทยตอนบน (มีผลกระทบตั้งแต่วันที่ 21-24 กุมภาพันธ์ 2561)" ฉบับที่ 6 ลงวันที่ 21 กุมภาพันธ์ 2561 ในช่วงวันที่ 21-24 กุมภาพันธ์ 2561 ประเทศไทยตอนบนจะมีอากาศแปรปรวน โดยมีพายุฝนฟ้าคะนองและลมกระโชกแรงได้บางพื้นที่ ในระยะแรก หลังจากนั้นอุณหภูมิจะลดลง 2-4 องศาเซลเซียส โดยเริ่มจากภาคตะวันออกเฉียงเหนือในวันที่ 21 กุมภาพันธ์ 2561 ส่วนภาคเหนือ ภาคกลาง ภาคตะวันออก รวมทั้งกรุงเทพมหานครและปริมณฑล จะได้รับผลกระทบในวันที่ 22 กุมภาพันธ์ 2561 จึงขอให้ประชาชนบริเวณดังกล่าวหลีกเลี่ยงการอยู่ในที่โล่งแจ้ง ใต้ต้นไม้ใหญ่ และป้ายโฆษณาที่ไม่แข็งแรง ในขณะที่เกิดฝนฟ้าคะนองและลมกระโชกแรง ในช่วงวันและเวลาดังกล่าว สำหรับเกษตรกรควรระวังความเสียหายที่จะเกิดต่อผลผลิตทางการเกษตรไว้ด้วย

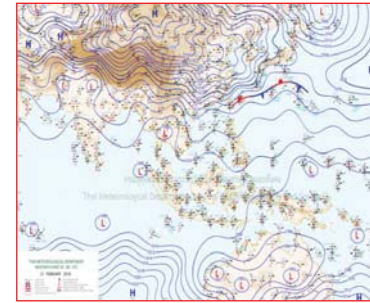
ทั้งนี้เนื่องจากบริเวณความกดอากาศสูงกำลังปานกลางจากประเทศจีนจะแผ่ลงมาปกคลุมถึงภาคตะวันออกเฉียงเหนือตอนบนและทะเลจีนใต้ ในขณะที่ประเทศไทยมีอากาศร้อน ทำให้ประเทศไทยตอนบนมีพายุฝนฟ้าคะนองและลมกระโชกแรงเกิดขึ้นได้

จึงขอให้ประชาชนติดตามประกาศจากกรมอุตุนิยมวิทยาอย่างใกล้ชิด

ลักษณะอากาศทั่วไป (ที่มา: กรมอุตุนิยมวิทยา)

พยากรณ์อากาศ 24 ชั่วโมงข้างหน้า ภาคเหนือตอนล่าง ภาคตะวันออกเฉียงเหนือ ภาคตะวันออก ภาคกลาง รวมทั้งกรุงเทพมหานครและปริมณฑล มีอากาศร้อนกับมีฝนฟ้าคะนองเกิดขึ้นบางพื้นที่ สำหรับภาคเหนือตอนบนยังคงมีอากาศเย็นถึงหนาวในตอนเช้า ส่วนภาคใต้มีฝนตกได้ ขอให้ประชาชนบริเวณประเทศไทยตอนบนดูแลสุขภาพเนื่องจากสภาพอากาศที่เปลี่ยนแปลงไว้ด้วย อนึ่ง ในช่วงวันที่ 21-24 กุมภาพันธ์ 2561 ประเทศไทยจะมีพายุฝนฟ้าคะนองเกิดขึ้นในระยะแรก หลังจากนั้นอุณหภูมิจะลดลง 2-4 องศาเซลเซียสกับมีลมแรง โดยเริ่มจากภาคตะวันออกเฉียงเหนือในวันที่ 21 กุมภาพันธ์ 2561 ส่วนภาคอื่นๆ จะได้รับผลกระทบในวันที่ 22 กุมภาพันธ์ 2561 สำหรับกรุงเทพมหานครและปริมณฑลจะมีฝนฟ้าคะนองและมีฝนตกหนักบางแห่ง ทั้งนี้เนื่องจากบริเวณความกดอากาศสูงกำลังปานกลางจากประเทศจีนจะแผ่ลงมาปกคลุมประเทศไทยตอนบนและทะเลจีนใต้ ประกอบกับมรสุมตะวันออกเฉียงเหนือจะมีกำลังแรงขึ้น ทำให้ภาคใต้มีฝนเพิ่มขึ้นและมีฝนตกหนักบางแห่ง ส่วนคลื่นลมบริเวณอ่าวไทยและทะเล อันดามันมีกำลังปานกลางโดยมีคลื่นสูงประมาณ 2 เมตร

สภาพอากาศภาคใต้ฝั่งตะวันออก มีเมฆเป็นส่วนมาก กับมีฝนฟ้าคะนอง ร้อยละ 30 ของพื้นที่ ส่วนมากบริเวณจังหวัดเพชรบุรี ประจวบคีรีขันธ์ ชุมพร สุราษฎร์ธานี และนครศรีธรรมราช อุณหภูมิต่ำสุด 21-24 องศาเซลเซียส อุณหภูมิสูงสุด 30-33 องศาเซลเซียส **ผลคาดการณ์ปริมาณน้ำฝนล่วงหน้า 1-7 วัน** ในช่วงวันที่ 20-21 ก.พ. มีฝนฟ้าคะนองร้อยละ 30-40 ของพื้นที่ ส่วนในช่วงวันที่ 22-24 ก.พ. มีฝนฟ้าคะนองร้อยละ 40-60 ของพื้นที่ และมีฝนตกหนักบางแห่ง และในช่วงวันที่ 25-26 ก.พ. มีฝนฟ้าคะนองร้อยละ 10-20 ของพื้นที่



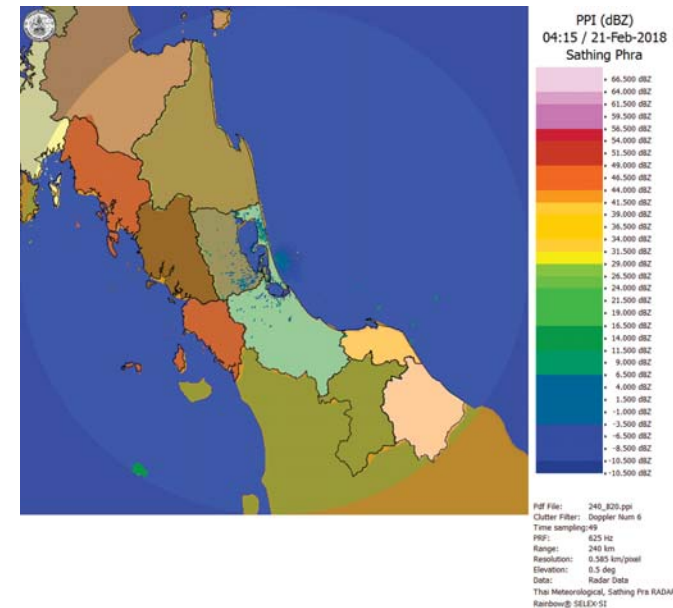
แผนที่อากาศ วันที่ 21 ก.พ. 2561 เวลา 07.00 น.



ภาพถ่ายจากดาวเทียม วันที่ 21 ก.พ. 2561

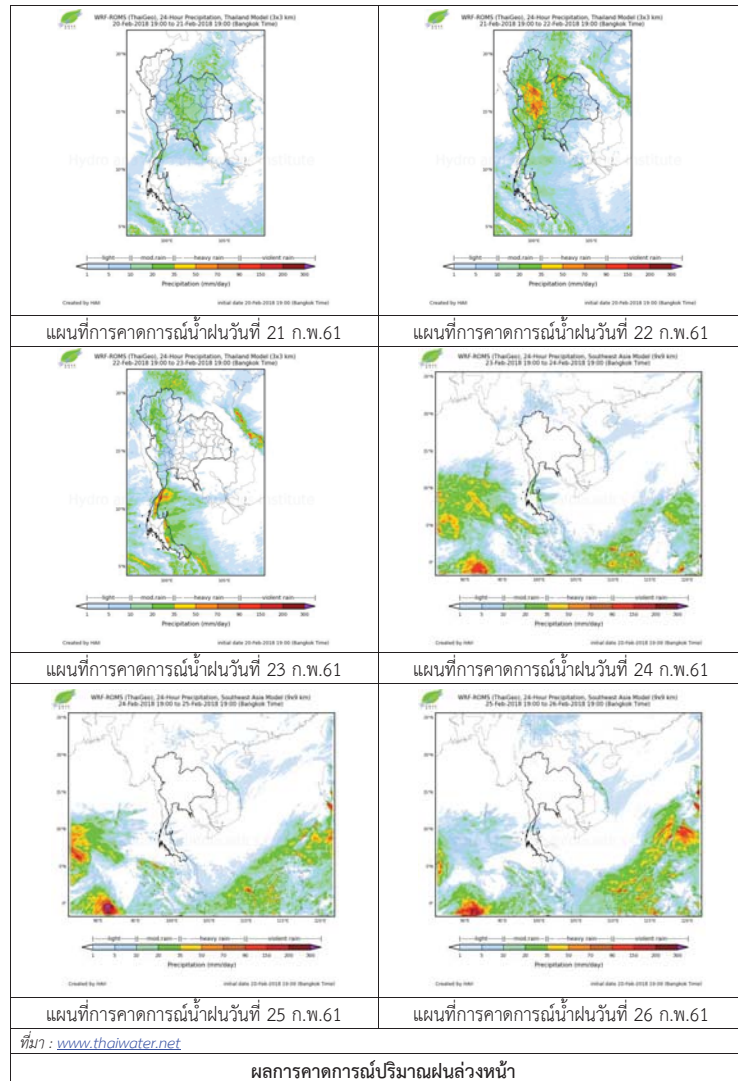
2) สถานการณ์ฝน

จากข้อมูลสถานการณ์ฝนในพื้นที่ลุ่มน้ำทะเลสาบสงขลาของวันที่ 21 กุมภาพันธ์ 2561 จากกรมทรัพยากรน้ำ กรมอุตุนิยมวิทยา กรมชลประทาน และสถาบันสารสนเทศทรัพยากรน้ำและการเกษตร (องค์การมหาชน) พบว่า ไม่มีฝนตกในพื้นที่



ภาพเรดาร์ตรวจอากาศ "สathingพระ" ณ วันที่ 21 กุมภาพันธ์ 2561 (ที่มา : กรมอุตุนิยมวิทยา)

สถานการณ์น้ำฝน



3) ข้อมูลปริมาณน้ำในลำน้ำ

ลุ่มน้ำทะเลสาบสงขลา ปัจจุบันสถานการณ์น้ำในลำน้ำโดยทั่วไปอยู่ในภาวะปกติ (ระดับน้ำต่ำกว่าระดับตลิ่งต่ำสุด) สถานการณ์น้ำในลำน้ำส่วนใหญ่มีแนวโน้มลดลงและเพิ่มขึ้นในบางพื้นที่

สถานการณ์น้ำท่า (17 – 21 ก.พ. 2561 ที่มา : กรมชลประทาน)

สถานี	แม่น้ำ	อำเภอ	จังหวัด	ระดับน้ำ-ม.	เสาร์	อาทิตย์	จันทร์	อังคาร	พุธ
				ปริมาณน้ำ-ลบ.ม./วิ. (ระดับเดือนก้อ)	17 ก.พ.	18 ก.พ.	19 ก.พ.	20 ก.พ.	21 ก.พ.
X.170	คลองลำ	ศรีนครินทร์	พัทลุง	25.20	20.26	20.25	20.25	20.25	20.24
				580.00	5.12	4.90	4.90	4.90	4.68
X.265	คลองนึ่ง	เมือง	พัทลุง	8.00	6.45	6.74	6.71	6.76	6.81
				7.00	*	*	*	*	*
X.174	คลองหวัะ	หาดใหญ่	สงขลา	8.88	4.32	4.31	4.30	4.30	4.30
				388.00	0.00	0.00	0.00	0.00	0.00
X.173A	คลองอู่ตะเภา	สะเดา	สงขลา	15.90	10.39	10.40	10.40	10.35	10.33
				258.00	8.30	8.40	8.40	7.90	7.70
X.90	คลองอู่ตะเภา	คลองหอยโข่ง	สงขลา	8.00	2.75	2.87	2.96	2.67	2.70
				580.00	26.00	30.80	34.40	22.80	24.00
X.44	คลองอู่ตะเภา	หาดใหญ่	สงขลา	7.40	0.30	0.37	0.37	0.49	0.40
				582.00	7.00	8.40	8.40	10.80	9.00

หมายเหตุ * หมายถึง ไม่มีข้อมูล

ข้อมูลระดับน้ำจากระบบตรวจวัดสภาพทางไกลอัตโนมัติลุ่มน้ำทะเลสาบสงขลา กรมทรัพยากรน้ำ ประจำวันที่ 21 กุมภาพันธ์ 2561

ข้อมูลระดับน้ำ (19 - 21 ก.พ. 2561 ที่มา : กรมทรัพยากรน้ำ)

สถานี	ตำบล	อำเภอ	จังหวัด	ระดับน้ำ-วิกฤติ-ม.รทก.	จันทร์	อังคาร	พุธ	แนวโน้ม (เพิ่ม/ลด)
					19 ก.พ.	20 ก.พ.	21 ก.พ.	
คลองอู่ตะเภาตอนบน	พังงา	สะเดา	สงขลา	18.60	12.86	12.82	12.82	ทรงตัว
คลองอู่ตะเภาตอนล่าง	หาดใหญ่	หาดใหญ่	สงขลา	7.24	0.46	0.51	0.42	ลดลง
คลองรัตภูมิ	กำแพงเพชร	รัตภูมิ	สงขลา	21.38	13.34	13.33	13.32	ลดลง
คลองตะโหมด(ท่าเขียด)	แม่ขรี	ตะโหมด	พัทลุง	26.52	22.11	22.09	22.08	ลดลง
คลองนาท่อม	ร่มเมือง	เมือง	พัทลุง	27.00	20.34	20.33	20.32	ลดลง
คลองท่าแนะ	เขาย่า	ศรีบรรพต	พัทลุง	36.53	34.14	34.05	33.95	ลดลง

ปริมาณน้ำในลำน้ำของคลองต่างๆ ในพื้นที่ลุ่มน้ำทะเลสาบสงขลา วันที่ 21 กุมภาพันธ์ 2561

สถานีคลองอยู่ตะเภาตอนล่าง - ต.หาดใหญ่ อ.หาดใหญ่ จ.สงขลา
(ลุ่มน้ำทะเลสาบสงขลา)



สถานีคลองตะโหมด(ท่าเขียด) - ต.แม่อขี อ.ตะโหมด จ.พัทลุง
(ลุ่มน้ำทะเลสาบสงขลา)



สถานีลำป่า - ต.ลำป่า อ.เมือง จ.พัทลุง
(ลุ่มน้ำทะเลสาบสงขลา)



4) สรุป

สถานการณ์น้ำในลุ่มน้ำทะเลสาบสงขลาประจำวันที่ 21 กุมภาพันธ์ 2561 ปัจจุบันสถานการณ์น้ำในลำน้ำโดยทั่วไปอยู่ในภาวะปกติ (ระดับน้ำต่ำกว่าระดับตลิ่งต่ำสุด) สถานการณ์น้ำในลำน้ำส่วนใหญ่มีแนวโน้มลดลงและเพิ่มขึ้นในบางพื้นที่

รายงานระดับน้ำจากกล้อง CCTV

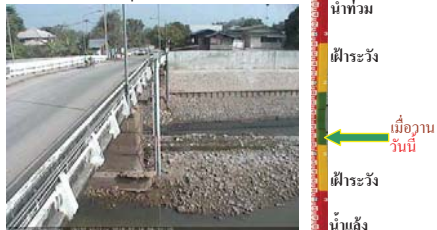
รายงานระดับน้ำจากกล้อง CCTV
ณ. วันที่ 16 กุมภาพันธ์ พ.ศ. 2561



สรุปสถานการณ์น้ำในลำน้ำสายหลัก

สะพานพระแม่ย่า - อ.เมือง จ.สุโขทัย (ลุ่มน้ำยม) สถานการณ์น้ำปกติ
 สะพานนครน่านพัฒนา อ.เมือง จ.น่าน (ลุ่มน่าน) สถานการณ์น้ำปกติ
 เทศบาล ต.นาแก - อ.นาแก จ.นครพนม (ห้วยน้ำก่ำ/โขงอีสาน) สถานการณ์น้ำปกติ
 สติก - อ.สติก จ.บุรีรัมย์ (ลุ่มน้ำมูล) สถานการณ์น้ำปกติ
 เสนา อ.เสนา จ.พระนครศรีอยุธยา (ลุ่มน้ำเจ้าพระยา) สถานการณ์น้ำปกติ
 วัดพระรูป - อ.เมือง จ.สุพรรณบุรี (ลุ่มน้ำท่าจีน) สถานการณ์น้ำปกติ
 สถานีอุตะเขาดอนล่าง - อ.หาดใหญ่ จ.สงขลา (ลุ่มน้ำทะเลสาบสงขลา) สถานการณ์น้ำปกติ

สะพานพระแม่ย่า - อ.เมือง จ.สุโขทัย (ลุ่มน้ำยม)



ระดับน้ำปัจจุบัน 43.00 ม.รทก.
 ระดับตลิ่งต่ำสุด 48.59 ม.รทก.
 ระดับท้องน้ำ 41.13 ม.รทก.

สะพานบ้านโพทะเล - อ.โพทะเล จ.พิจิตร (ลุ่มน้ำยม)



ระดับน้ำปัจจุบัน 24.80 ม.รทก.
 ระดับตลิ่งต่ำสุด 31.63 ม.รทก.
 ระดับท้องน้ำ 20.59 ม.รทก.

สะพานนครน่านพัฒนา อ.เมือง จ.น่าน (ลุ่มน่าน)



ระดับน้ำต่ำกว่าสถาพ
 ระดับตลิ่งต่ำสุด 197.73 ม.รทก.
 ระดับท้องน้ำ 190.94 ม.รทก.

สถานีห้วยหลวง - อ.เมือง จ.อุดรธานี (ลุ่มน้ำโขง)



ระดับน้ำปัจจุบันต่ำกว่าสถาพ
 ระดับตลิ่งต่ำสุด 169.93 ม.รทก.
 ระดับท้องน้ำ 166.69 ม.รทก.

สถานีแม่น้ำเลย - อ.เมือง จ.เลย (ลุ่มน้ำโขง)



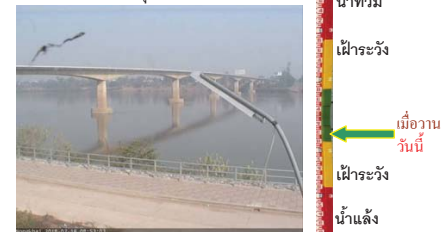
ระดับน้ำปัจจุบัน 230.20 ม.รทก.
 ระดับตลิ่งต่ำสุด - ม.รทก.
 ระดับท้องน้ำ - ม.รทก.

สถานีหัวฝาย - อ.แม่สาย จ.เชียงราย (แม่สาย/โขง)



ระดับน้ำปัจจุบันต่ำกว่าสถาพ
 ระดับตลิ่งต่ำสุด - ม.รทก.
 ระดับท้องน้ำ 394.87 ม.รทก.

สง.ส่วนอุทกหนองคาย - อ.เมือง จ.หนองคาย (ลุ่มน้ำโขง)



ระดับน้ำปัจจุบันต่ำกว่าสถาพ
 ระดับตลิ่งต่ำสุด 166.65 ม.รทก.
 ระดับท้องน้ำ 149.20 ม.รทก.

วัดทุ่งระกู - อ.โพนพิสัย จ.หนองคาย (ห้วยหลวง/โขงอีสาน)



ระดับน้ำปัจจุบันต่ำกว่าสถาพ
 ระดับตลิ่งต่ำสุด 159.43 ม.รทก.
 ระดับท้องน้ำ 147.95 ม.รทก.

บ้านศาลปากน้ำ - อ.ท่าอุเทน จ.นครพนม (แม่น้ำสงคราม/ลุ่มน้ำโขงอีสาน)



ระดับน้ำปัจจุบันต่ำกว่าสถาพ
 ระดับตลิ่งต่ำสุด 142.11 ม.รทก.
 ระดับท้องน้ำ 131.25 ม.รทก.

เทศบาล ต.นาแก - อ.นาแก จ.นครพนม (ห้วยน้ำก่ำ/โขงอีสาน)

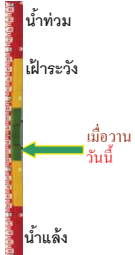


ระดับน้ำปัจจุบัน 142.83 ม.รทก.
 ระดับตลิ่งต่ำสุด 144.35 ม.รทก.
 ระดับท้องน้ำ 138.09 ม.รทก.

ร.ร.เทศบาล 4 - อ.เมือง จ.นครราชสีมา
(ลำตะคอง/มูล)



ระดับน้ำปัจจุบันต่ำกว่าสถาพ
ระดับตลิ่งต่ำสุด 178.00 ม.รทก.
ระดับท้องน้ำ - ม.รทก.



สลัก - อ.สลัก จ.บุรีรัมย์
(ลุ่มน้ำมูล)



ระดับน้ำปัจจุบันต่ำกว่าสถาพ
ระดับตลิ่งต่ำสุด 128.76 ม.รทก.
ระดับท้องน้ำ 121.50 ม.รทก.



เชิงสะพานลิงห์บุรี - อ.เมือง จ.สิงห์บุรี
(ลุ่มน้ำเจ้าพระยา)



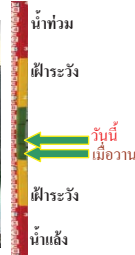
ระดับน้ำปัจจุบัน 2.20 ม.รทก.
ระดับตลิ่งต่ำสุด 11.50 ม.รทก.
ระดับท้องน้ำ -2.14 ม.รทก.



สะพานเดชาติวงศ์ - อ.เมือง จ.นครสวรรค์
(ลุ่มน้ำเจ้าพระยา)



ระดับน้ำปัจจุบัน 14.50 ม.รทก.
ระดับตลิ่งต่ำสุด 23.22 ม.รทก.
ระดับท้องน้ำ 11.15 ม.รทก.



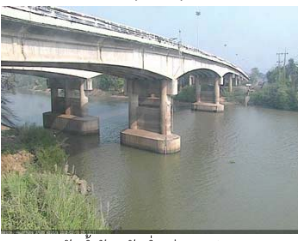
บ้านยางมี - อ.โพธิ์ทอง จ.อ่างทอง
(ลุ่มน้ำเจ้าพระยา)



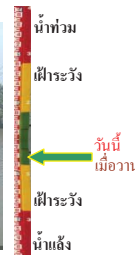
ระดับน้ำปัจจุบันต่ำกว่าสถาพ
ระดับตลิ่งต่ำสุด - ม.รทก.
ระดับท้องน้ำ - ม.รทก.



บ้านป้อม - อ.พระนครศรีอยุธยา
จ.พระนครศรีอยุธยา (ลุ่มน้ำเจ้าพระยา)



ระดับน้ำปัจจุบันต่ำกว่าสถาพ
ระดับตลิ่งต่ำสุด - ม.รทก.
ระดับท้องน้ำ - ม.รทก.



เสนา - อ.เสนา จ.พระนครศรีอยุธยา
(ลุ่มน้ำเจ้าพระยา)



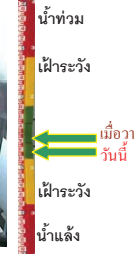
ระดับน้ำปัจจุบัน 0.80 ม.รทก.
ระดับตลิ่งต่ำสุด - ม.รทก.
ระดับท้องน้ำ - ม.รทก.



เชิงสะพานบริรักษ์ - อ.เมือง จ.อุทัยธานี
(ลุ่มน้ำสะแกกรัง)



ระดับน้ำปัจจุบัน 5.50 ม.รทก.
ระดับตลิ่งต่ำสุด 19.90 ม.รทก.
ระดับท้องน้ำ - ม.รทก.



อุทัยใหม่ - อ.เมือง จ.อุทัยธานี
(ลุ่มน้ำเจ้าพระยา)



ระดับน้ำปัจจุบัน 15.60 ม.รทก.
ระดับตลิ่งต่ำสุด - ม.รทก.
ระดับท้องน้ำ - ม.รทก.



สะพานปรีดี - อ.เมือง จ.พระนครศรีอยุธยา
(ลุ่มน้ำเจ้าพระยา)



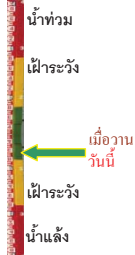
ระดับน้ำปัจจุบัน -0.60 ม.รทก.
ระดับตลิ่งต่ำสุด - ม.รทก.
ระดับท้องน้ำ - ม.รทก.



สะพานบุญรัตน์ประชานุวัฒน์ - อ.สามพราน
จ.นครปฐม (ลุ่มน้ำท่าจีน)



ระดับน้ำปัจจุบัน 0.78 ม.รทก.
ระดับตลิ่งต่ำสุด 1.46 ม.รทก.
ระดับท้องน้ำ -7.22 ม.รทก.



สะพานวัดพระรูป อ.เมือง จ.สุพรรณบุรี
(ลุ่มน้ำท่าจีน)




ระดับน้ำปัจจุบัน 1.00 ม.รทก.
ระดับตลิ่งต่ำสุด 3.32 ม.รทก.
ระดับท้องน้ำ -0.56 ม.รทก.



<http://mekhala.dwr.go.th>


<http://mekhala.dwr.go.th>

สะพานสามง่าม-ท่าโบสถ์ อ.หันคา จ.ชัยนาท (ลุ่มน้ำท่าจีน)




ระดับน้ำปัจจุบัน 12.22 ม.รทก.
ระดับตลิ่งต่ำสุด 13.14 ม.รทก.
ระดับท้องน้ำ 10.08 ม.รทก.

สถานีอุตตะภาคอนล่าง - อ.หาดใหญ่ จ.สงขลา (ลุ่มน้ำทะเลสาบสงขลา)




ระดับน้ำปัจจุบัน 0.30 ม.รทก.
ระดับตลิ่งต่ำสุด 8.93 ม.รทก.
ระดับท้องน้ำ -1.93 ม.รทก.

สถานีคลองตะโหมด - อ.ตะโหมด จ.พัทลุง (ลุ่มน้ำทะเลสาบสงขลา)



ระดับน้ำปัจจุบันต่ำกว่าสภาพ
ระดับตลิ่งต่ำสุด 27.94 ม.รทก.
ระดับท้องน้ำ 20.52 ม.รทก.

สถานีลำปำ - อ.เมือง จ.พัทลุง (ลุ่มน้ำทะเลสาบสงขลา)



ระดับน้ำปัจจุบัน -0.40 ม.รทก.
ระดับตลิ่งต่ำสุด 1.15 ม.รทก.
ระดับท้องน้ำ -2.86 ม.รทก.

จังหวัด	สถานที่ตั้งกล้อง	แม่น้ำ/ลุ่มน้ำ	วิกฤติน้ำแล้ง	วิกฤติน้ำท่วม	ระดับน้ำ (ม.รทก.) พ.ศ.2561			สถานการณ์
			ระดับน้อยกว่า	ระดับมากกว่า	13 ก.พ.	15 ก.พ.	16 ก.พ.	
จ.สุโขทัย	สะพานพระเมรุ อ.เมือง	ยม	42.48	48.59	43.70	43.00	43.00	น้ำปกติ
จ.พิจิตร	สะพานโพทะเล อ.โพทะเล	ยม	22.58	30.63	24.80	24.80	24.80	น้ำปกติ
จ.น่าน	สะพานครน่านพัฒนา อ.เมือง	น่าน	192.17	197.73	192.40	192.40	192.40	น้ำปกติ
จ.อุดรธานี	สถานีห้วยหลวง อ.เมือง	โขง	-	-	N/A	N/A	N/A	น้ำปกติ
จ.เลย	สถานีแม่น้ำเลย อ.เมือง	โขง	-	-	230.25	230.15	230.20	น้ำปกติ
จ.เชียงราย	สถานีห้วยฝอย อ.แม่สาย	แม่สาย/โขง	395.79	396.50	N/A	N/A	N/A	น้ำปกติ
จ.หนองคาย	สง.ส่วนอุทกหนองคาย อ.เมือง	โขง	157.85	166.70	N/A	N/A	N/A	น้ำปกติ
จ.หนองคาย	วัดทุ่งธาตุ อ.โพนพิสัย	ห้วยหลวง/โขงอีสาน	150.50	159.43	N/A	N/A	N/A	น้ำปกติ
จ.นครพนม	บ้านตาลปากน้ำ อ.ท่าอุเทน	น้ำสงคราม/โขงอีสาน	133.42	141.02	N/A	N/A	N/A	น้ำปกติ
จ.นครพนม	เทศบาล ต.นาแก อ.นาแก	ห้วยน้ำท่า/โขงอีสาน	139.05	142.42	142.63	142.63	142.83	น้ำปกติ
จ.นครราชสีมา	ร.ร.เทศบาล 4 อ.เมือง	ลำตะคอง/มูล	174.60	178.00	N/A	N/A	N/A	น้ำปกติ
จ.บุรีรัมย์	สตึก อ.สตึก	มูล	123.13	128.76	N/A	N/A	N/A	น้ำปกติ
จ.สิงห์บุรี	เชิงสะพานสิงห์บุรี อ.เมือง	เจ้าพระยา	3.45	11.50	2.40	2.30	2.20	น้ำปกติ
จ.อ่างทอง	บ้านยางมณี อ.โพธิ์ทอง	เจ้าพระยา	-	9.11	N/A	N/A	N/A	น้ำปกติ
จ.พระนครศรีอยุธยา	บ้านป้อม อ.พระนครศรีอยุธยา	เจ้าพระยา	-	-	N/A	N/A	N/A	น้ำปกติ
จ.พระนครศรีอยุธยา	อ.เสนา	น้อย/เจ้าพระยา	2.00	5.00	1.10	0.80	0.80	น้ำปกติ
จ.พระนครศรีอยุธยา	สะพานปริศย์ อ.พระนครศรีอยุธยา	เจ้าพระยา	-	-	-0.20	-0.40	-0.60	น้ำปกติ
จ.นครปฐม	สะพานบุรีรัตนประชานูวัฒน์ อ.สามพราน	ท่าจีน	-5.59	-0.30	0.88	0.78	0.78	น้ำปกติ
จ.สุพรรณบุรี	สะพานวัดพระรูป อ.เมือง	ท่าจีน	-1.26	2.75	1.00	1.00	1.00	น้ำปกติ
จ.สุพรรณบุรี	สะพานข้ามแม่น้ำท่าจีน อ.สามชุก	ท่าจีน	1.55	5.18	N/A	N/A	N/A	น้ำปกติ
จ.ชัยนาท	สะพานสามง่าม-ท่าโบสถ์ อ.หันคา	ท่าจีน	10.69	12.83	12.22	12.22	12.22	น้ำปกติ
จ.จันทบุรี	ตรงข้ามวัดจันทาราม อ.เมือง	จันทบุรี/อ่าวไทย	0.20	3.73	N/A	N/A	N/A	น้ำปกติ
จ.ประจวบคีรีขันธ์	ร.ร.อนุบาลบางสะพาน อ.บางสะพาน	คลองบางสะพาน/ชายฝั่งทะเลตะวันตก	-	3.30	N/A	N/A	N/A	น้ำปกติ
จ.สุราษฎร์ธานี	สภ.จ.สุราษฎร์ธานี อ.เมือง	ตาปี	-	2.28	N/A	N/A	N/A	น้ำปกติ
จ.สงขลา	สถานีอุทกขนาดอนล่าง อ.หาดใหญ่	ทะเลสาบสงขลา	-	-	0.65	0.45	0.30	น้ำปกติ
จ.พัทลุง	สถานีคลองตะโหมด อ.ตะโหมด	ทะเลสาบสงขลา	-	-	N/A	N/A	N/A	น้ำปกติ
จ.พัทลุง	สถานีลำปำ อ.เมือง	ทะเลสาบสงขลา	-	-	-0.30	-0.35	-0.40	น้ำปกติ

<http://mekhala.dwr.go.th>

****ม.รทก.** คือ เมตรเทียบกับระดับน้ำทะเลปานกลาง

****ระดับน้ำทะเลปานกลาง** (Mean Sea Level) หรือ ร.ท.ก. เป็นค่าการวัด ระดับน้ำทะเลขึ้นสูงสุด (High Tide : HT) และลงต่ำสุด (Low Tide : LT) ของแต่ละวันในช่วงระยะเวลาที่กำหนด แล้วนำค่ามาเฉลี่ยเป็นระดับน้ำทะเลปานกลาง สำหรับระยะเวลาที่ทำการรังวัดโดยทั่วไปจะต้องวัดเป็นเวลา ๑๘.๖ ปี ตามวัฏจักรของน้ำ ระดับน้ำทะเลปานกลางของแต่ละบริเวณทั่วโลกอาจมีความสูงไม่เท่ากัน

ในประเทศไทยใช้เวลาในการวัด ๕ ปี โดยเลือกที่ตำบลเกาะหลัก จังหวัดประจวบคีรีขันธ์ เป็นที่วัด แล้วนำมาหาค่าเฉลี่ย เพื่อใช้เป็นค่าระดับน้ำทะเลปานกลาง ให้มีค่า ๐.๐๐๐ เมตร ทำการถ่ายโยงมายังหมุด BM-A (ซึ่งถือว่าเป็นหมุดหลักฐานหมุดแรกของประเทศไทย) ซึ่งมีค่าระดับน้ำทะเลปานกลาง ๑.๔๔๗๗ เมตร