



รายงานสถานการณ์น้ำรายวัน

เสนอโดย

ศูนย์เมขลา

ศูนย์ป้องกันวิกฤติน้ำ

กรมทรัพยากรน้ำ

ประจำวันที่ ๑๓ ธันวาคม ๒๕๖๐

สารบัญ

๑) สรุปสถานการณ์น้ำ

๑.๑ นัยสำคัญประจำวัน

๑.๒ พื้นที่ที่คาดว่าจะมีฝนตกฟ้าคะนอง

๑.๓ สถานการณ์การเก็บน้ำในเขื่อนขนาดใหญ่

๑.๔ พื้นที่ที่ต้องให้ความสนใจเป็นพิเศษ

๑.๕ พื้นที่น้ำท่วม น้ำท่วมขัง น้ำป่าไหลหลาก และดินโคลนถล่ม

๑.๖ รายละเอียดข้อมูลสนับสนุน

๒) ปริมาณฝนสะสมปี พ.ศ. ๒๕๕๘ และ ๒๕๕๙ เทียบค่าเฉลี่ย ๓๐ ปี

๓) สถานการณ์น้ำในอ่างเก็บน้ำขนาดใหญ่ และขนาดกลาง

๔) สถานการณ์น้ำในลำน้ำ

๕) รายงานสถานการณ์น้ำรายลุ่มน้ำ

๖) รายงานระดับน้ำจากกล้อง CCTV

สรุปสถานการณ์น้ำ

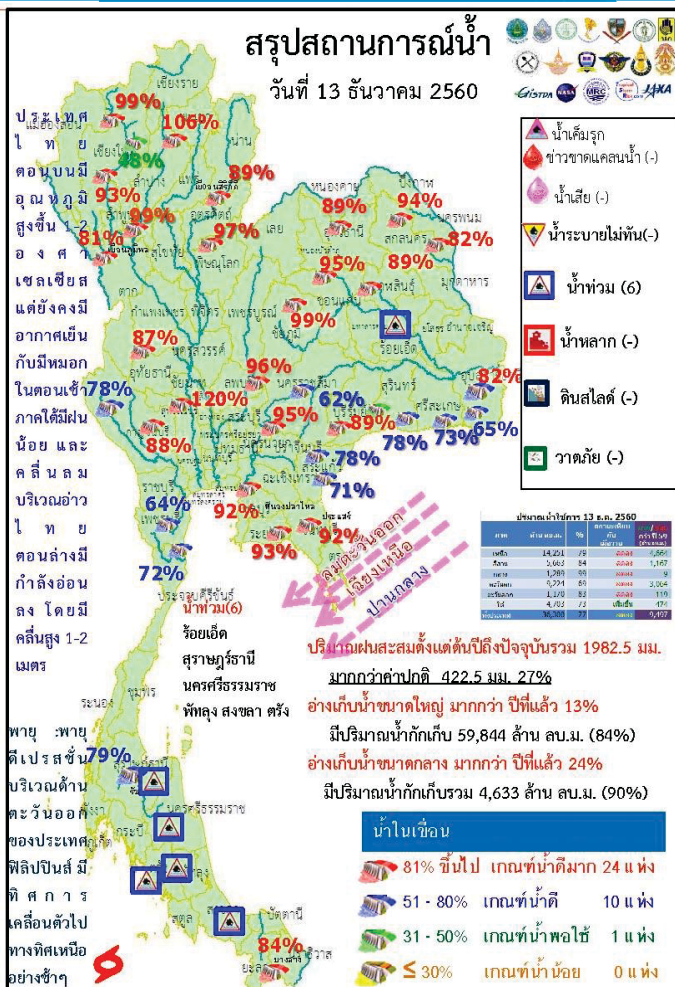


สรุปสถานการณ์น้ำ

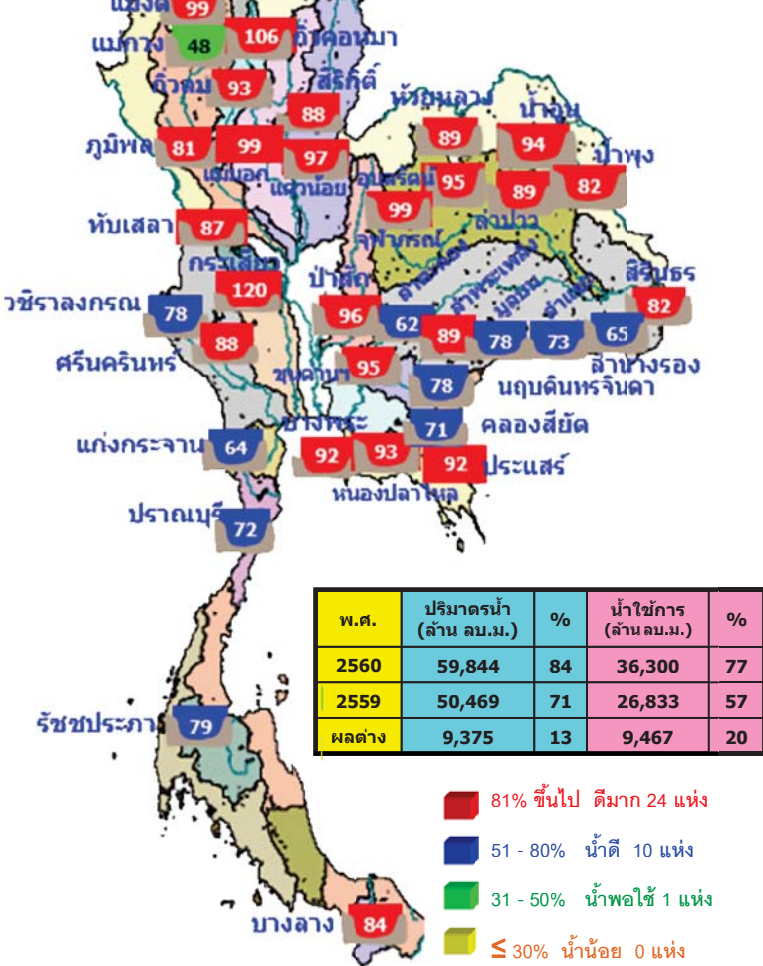
13 ธันวาคม 2560



นัยสำคัญ: **13 ธันวาคม 2560**



1. ปริมาณฝนสะสมตั้งแต่ต้นปี 2560 ถึงวันที่ 10 ธันวาคม 60 รวม 1982.5 มม. มากกว่าค่าเฉลี่ย 422.5 มม. (27%)
2. อ่างเก็บน้ำขนาดใหญ่ มีปริมาณน้ำเก็บกักรวม 59,844 ล้าน ลบ.ม. (84%) มากกว่าปีที่แล้ว 13% (9,375 ล้าน ลบ.ม.)
3. อ่างเก็บน้ำขนาดกลาง มีปริมาณน้ำเก็บกักรวม 4,633 ล้าน ลบ.ม. (90%) มากกว่าปีที่แล้ว 24% (1,236 ล้าน ลบ.ม.)
4. พื้นที่ที่ต้องให้ความสนใจเรื่องน้ำ
 - 4.1 พื้นที่น้ำท่วม 6 จังหวัด ร้อยเอ็ด สุราษฎร์ธานี นครศรีธรรมราช พัทลุง สงขลา ตรัง
 - 4.1.2 พื้นที่ระบายไม่ทัน - จังหวัด
 - 4.2 พื้นที่น้ำหลาก - จังหวัด
 - 4.2.1 ขาดแคลนน้ำอุปโภค-บริโภค - จังหวัด
 - 4.2.2 ขาดแคลนน้ำเกษตร - จังหวัด
 - 4.3 น้ำเค็มรุก - จังหวัด
 - 4.4 คุณภาพน้ำ
 - 4.4.1 น้ำเสียเนื่องจากสิ่งปฏิกูล - จังหวัด
 - 4.4.2 น้ำเสียเนื่องจากน้ำท่วมขัง - จังหวัด



13 ธันวาคม 2560

สถานการณ์การเก็บกักน้ำในเขื่อนขนาดใหญ่

มีปริมาณน้ำสูงกว่าเกณฑ์กักเก็บน้ำสูงสุด 7 เขื่อน

1.กัวคองมา	ลำปาง	106%
2.เขื่อนน้ำอูน	สกลนคร	94%
3.เขื่อนจุฬาภรณ์	ชัยภูมิ	99%
4.เขื่อนอุบลรัตน์	ขอนแก่น	95%
5.กระเสียว	สุพรรณบุรี	120%
6.ป่าสักชลสิทธิ์	ลพบุรี	96%
7.ขุนด่านปราการชล	นครนายก	95%

สภาพน้ำและการระบายน้ำ กฟผ
 รายงาน ณ วันที่ 13 ธันวาคม 2560

เขื่อน	รายงาน ณ วันที่ 13 ธันวาคม 2560						
	A	B	C	D	E	F	G
1.เขื่อนศรีนครินทร์	ปริมาณน้ำไหลเข้าอ่าง (ล้าน ลบ.ม.)	รวมระบายน้ำ (ล้าน ลบ.ม.)	ปริมาณน้ำผ่านเครื่องกำเนิดกระแสไฟฟ้า (ล้าน ลบ.ม.)	ปริมาณน้ำที่สามรถใช้การได้ (ล้าน ลบ.ม.)	ปริมาณน้ำที่สามารถใช้การได้เป็น %	ใช้งานได้ (วัน)	ใช้ได้ถึงวันที่
2.เขื่อนสิริกิติ์	5.90	22.00	23.17	7092.31	73.40	306	14 ต.ค. 2561
3.เขื่อนจุฬาภรณ์	12.40	26.00	27.09	6336.39	83.13	204	5 ต.ค. 2561
4.เขื่อนอุบลรัตน์	7.33	6.00	12.45	5331.33	71.27	428	13 ก.พ. 2562
5.เขื่อนลำนางรอง	2.11	8.00	9.03	3885.96	66.45	430	15 ก.พ. 2562
6.เขื่อนลำนางรอง	1.93	0.00	0.60	3101.53	72.34	5,169	6 ก.พ. 2575
7.เขื่อนลำนางรอง	10.22	2.84	13.26	945.16	80.23	71	21 ก.พ. 2561
8.เขื่อนลำนางรอง	0.00	9.00	9.87	1709.47	92.42	173	3 มี.ค. 2561
9.เขื่อนลำนางรอง	0.00	0.30	0.31	125.88	80.28	406	22 มี.ค. 2562
10.เขื่อนลำนางรอง	3.29	0.00	0.90	784.41	69.11	872	2 พ.ค. 2563
11.เขื่อนลำนางรอง	0.18	0.15	0.17	125.43	99.13	738	20 มี.ค. 2562
12.เขื่อนลำนางรอง	0.00	8.67	8.67	918.75	96.00	106	28 มี.ค. 2561
รวม	78.97	92.82	105.99	12,486		167	28 พ.ค. 2561

แหล่งข้อมูล : การไฟฟ้าฝ่ายผลิตแห่งประเทศไทย

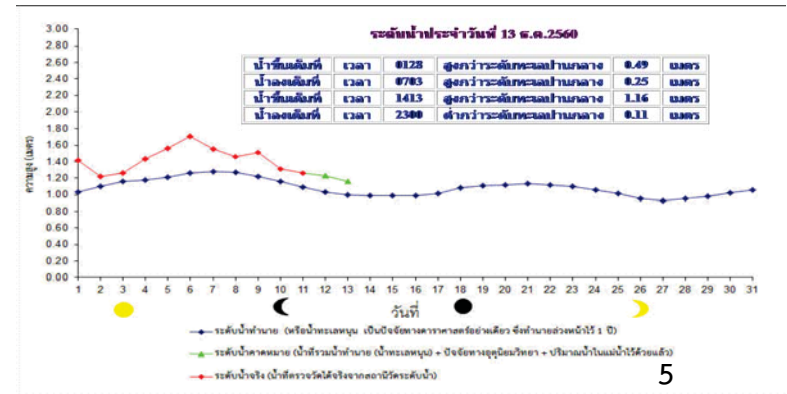
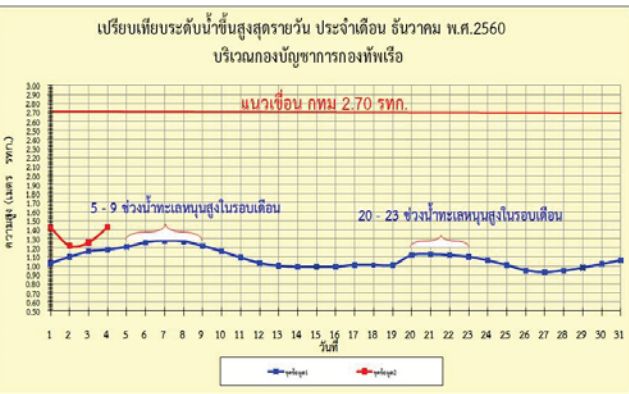


13 ธันวาคม 2560

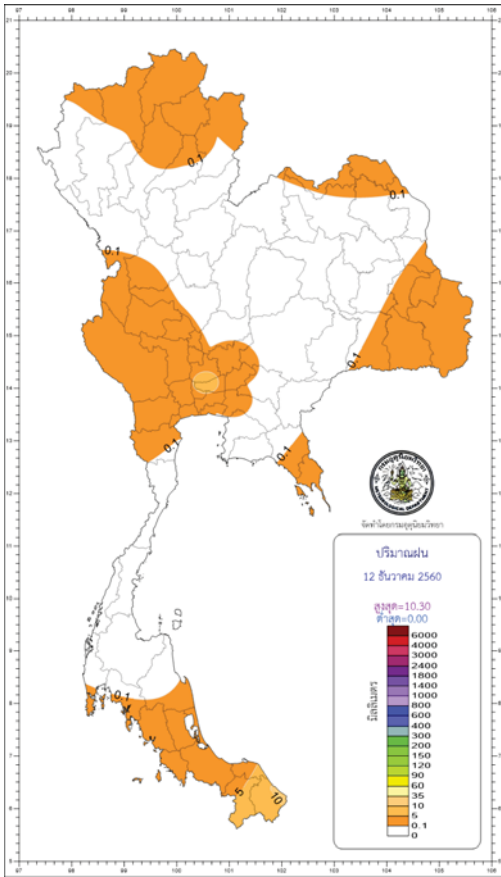
โครงการระบบพอร์วิลคุณภาพน้ำแบบ Real Time

สถานี	ระยะทาง	วันที่	เวลา	ค่า-pH	ความเค็ม Salinity (g/l)	ความขุ่น Turbidity (NTU)	ความนำไฟฟ้า Conductivity (µS/cm)	สารละลาย TDS (mg/l)	คลอโรฟิลล์ Chlorophyll (µg/l)	ออกซิเจนในน้ำ DO (mg/l)	
แม่น้ำเจ้าพระยา											
วัดท่ามะพร้าว	130	13/12/2560	09:10	7.29	0.14	31.29	319	193	9.42	2.87	
วัดโพธิ์แดงเหนือ	111	13/12/2560	09:10	7.12	0.18	21.80	413	250	-	0.87	
วัดโพธิ์แดง	102	13/12/2560	09:10	6.61	0.19	10.90	419	260	-	1.32	
สามแฉก	96	13/12/2560	09:10	6.90	0.18	17.10	412	250	4.40	1.09	
วัดสวนทราย	91	13/12/2560	09:10	7.01	0.19	32.90	416	250	6.30	0.88	
สะพานพระอินทร์	84	13/12/2560	09:10	7.40	0.19	13.71	416	254	7.76	0.70	
คลองวัดโพธิ์	35	13/12/2560	09:10	-	0.19	-	426	260	-	-	
วัดโพธิ์พุทธนิเวศน์	12	13/12/2560	09:10	-	1.26	-	2612	1600	-	-	
คลองประปาฝั่งตะวันออก											
โรงงานผลิตน้ำบางเขน		13/12/2560	09:20	6.92	0.18	15.20	403	240	5.30	2.26	
คลองประปาฝั่งตะวันตก (รับน้ำจากระบบแม่กลอง จ.กาญจนบุรี)											
เขื่อนแม่กลอง		13/12/2560	09:10	7.45	0.11	3.00	255	160	-	5.30	
บางหวาย		13/12/2560	09:20	7.48	0.12	109.10	268	165	-	5.32	
คลองประปา กม.54		13/12/2560	09:10	7.75	0.12	11.80	262	160	-	7.98	
บางเลน กม.35		13/12/2560	09:10	8.24	0.12	-	267	160	-	7.74	
คลองประปา กม.14		13/12/2560	09:10	7.85	0.12	-	-	160	-	-	

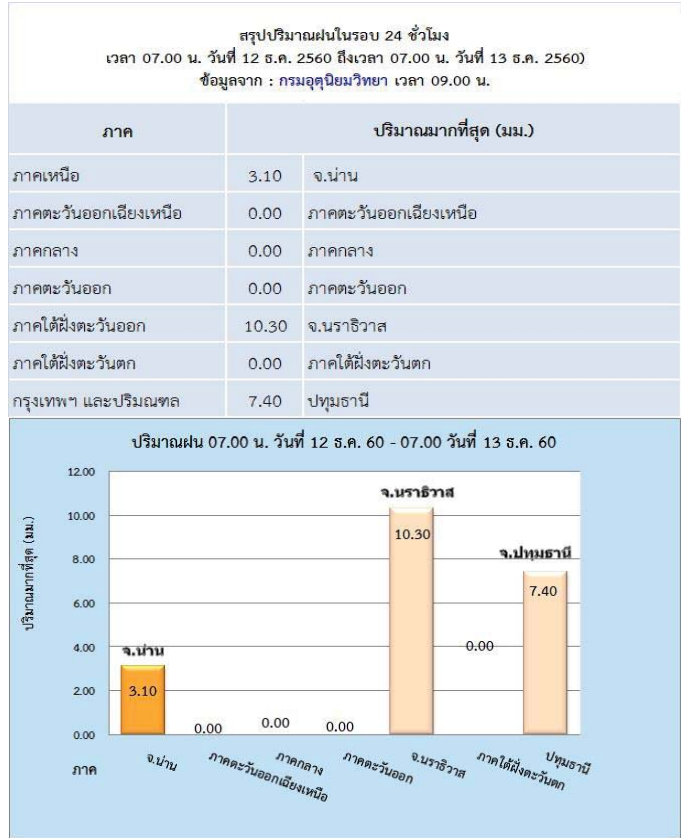
ข้อมูลจากเครื่องวัดคุณภาพน้ำ เป็นข้อมูลเพื่อใช้ในการเฝ้าระวังคุณภาพน้ำสำหรับการผลิตน้ำประปาของการประปาส่วนกลาง
 เกณฑ์ค่าเฉลี่ย : ความเค็ม < 0.25 g/l, ความนำไฟฟ้า < 500 µS/cm, ออกซิเจนในน้ำ > 2 mg/l, กรด-ด่าง ระหว่าง 5-9
 เกณฑ์สารแขวนตะกอน : ความเค็ม < 1.80 g/l (อ้างอิงมาตรฐานคุณภาพน้ำ)
 เกณฑ์สารปนเปื้อน : ความเค็ม < 2 g/l, ความนำไฟฟ้า < 4,000 µS/cm



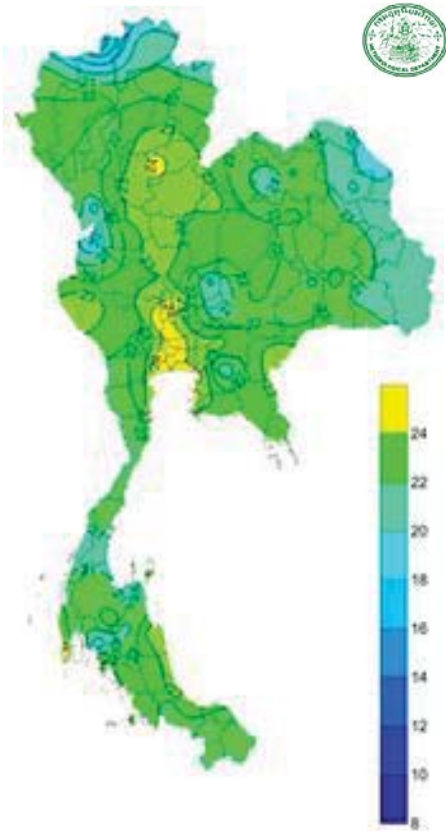
ปริมาณฝน 24 ชั่วโมง ที่ผ่านมา



http://climate.tmd.go.th/gge/gge/dailyrain0_sum_th.png



คาดการณ์อุณหภูมิอากาศและฝน



คาดการณ์ฝนสะสม 24 ชม.(มิลลิเมตร)

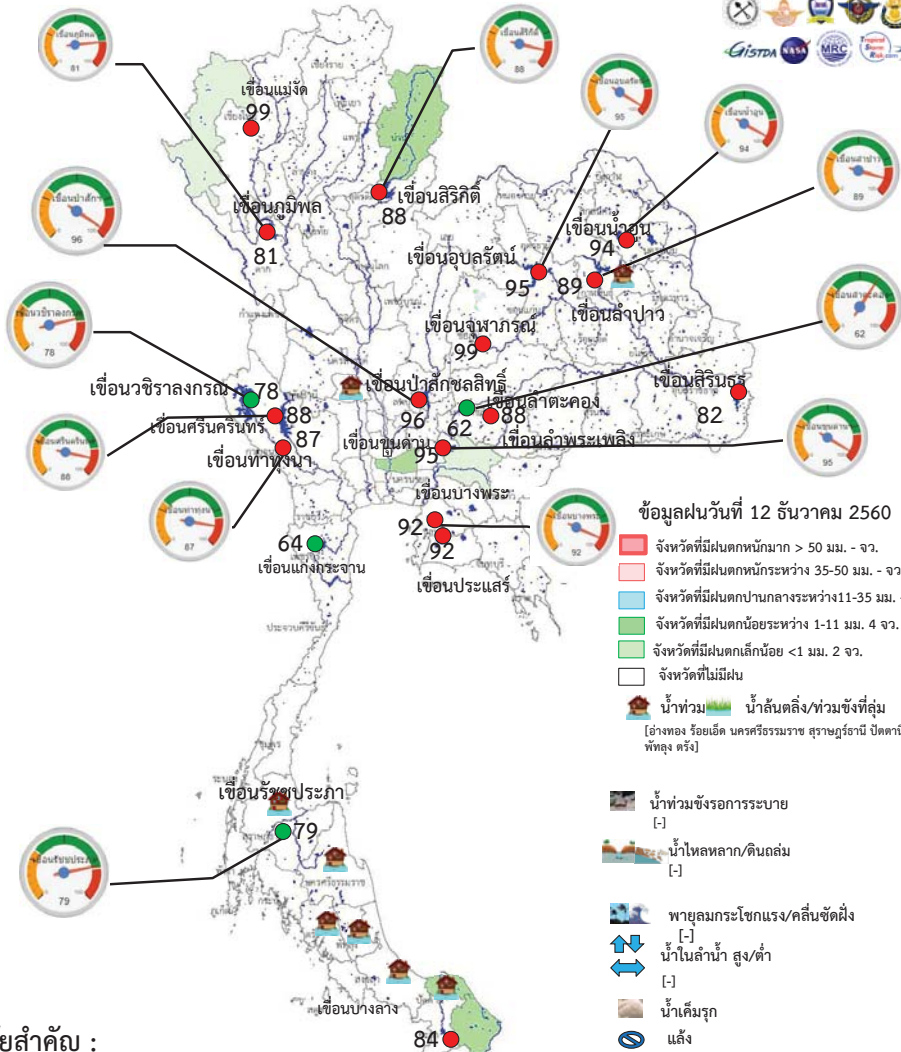
ภาค	ลักษณะอากาศ พื้นที่จังหวัด	%	เทียบกับ เมื่อวาน
ภาคเหนือ	อากาศเย็น กับมีหมอกในตอนเช้ามีฝนเล็กน้อยบางแห่ง ส่วนมากทางตอนบนของภาค อุณหภูมิ 20-33 องศาC บริเวณยอดดอยมีอากาศหนาว อุณหภูมิต่ำสุด 9-14 องศาC	-	น้อยกว่า เมื่อวาน
ภาคตะวันออกเฉียงเหนือ	อากาศเย็น กับมีหมอกในตอนเช้ามีฝนเล็กน้อยบางแห่ง อุณหภูมิจะสูงขึ้น 1-2 องศาC อุณหภูมิ 21-32 องศาC บริเวณยอดดอยมีอากาศหนาว อุณหภูมิต่ำสุด 11-15 องศาC	-	เท่ากับ เมื่อวาน
ภาคกลาง	อากาศเย็น กับมีหมอกในตอนเช้ามีฝนเล็กน้อยบางแห่ง อุณหภูมิจะสูงขึ้น 1-2 องศาC อุณหภูมิ 22-34 องศาC	-	เท่ากับ เมื่อวาน
ภาคตะวันออก	มีหมอกในตอนเช้ามีฝนเล็กน้อยบางแห่ง อุณหภูมิจะสูงขึ้น1-2 องศาC อุณหภูมิ 23-34 องศาC ทะเลมีคลื่นสูงประมาณ 1 ม. ท้องฟ้ามีคลื่นสูงมากกว่า 1-2 เมตร	-	เท่ากับ เมื่อวาน
ภาคใต้ฝั่งตะวันออก	มีฝนฟ้าคะนอง ส่วนมากบริเวณจังหวัดปัตตานี ยะลา และ นราธิวาส อุณหภูมิ 21-32 องศาC ทะเลมีคลื่นสูงประมาณ 1-2 ม.	10	เท่ากับ เมื่อวาน
ภาคใต้ฝั่งตะวันตก	มีฝนฟ้าคะนอง ส่วนมากบริเวณจังหวัดกระบี่ ตรัง และสตูล อุณหภูมิ 20-33 องศาC ทะเลมีคลื่นสูง ประมาณ 1 ม. ท้องฟ้ามีคลื่นสูงมากกว่า 1-2 เมตร	10	เท่ากับ เมื่อวาน
กทม.และปริมณฑล	มีหมอกในตอนเช้ามีฝนเล็กน้อยบางแห่ง อุณหภูมิจะสูงขึ้น 1-2 องศาC อุณหภูมิ 24-34 องศาC	-	เท่ากับ 6 เมื่อวาน

กนช

คณะกรรมการทรัพยากรน้ำแห่งชาติ



สถานการณ์ฝน น้ำในเขื่อน น้ำในลำน้ำ วันที่ 13 ธันวาคม 2560



นัยสำคัญ :

1. ด่านน้ำฝน ปริมาณฝนสะสมตั้งแต่ต้นปี 2560 ถึงวันที่ 10 ธันวาคม 60 รวม 1,982.5 มม. มากกว่าค่าเฉลี่ย 422.5 มม.
2. อ่างเก็บน้ำขนาดใหญ่ ปัจจุบันมีปริมาณน้ำกักเก็บรวม 59,844 ล้าน ลบ.ม. (84%) มากกว่าปีที่แล้ว 13%
3. อ่างเก็บน้ำขนาดกลาง ปัจจุบันมีปริมาณน้ำกักเก็บรวม 4,633 ล้าน ลบ.ม. (90%) มากกว่าปีที่แล้ว 24%
4. น้ำในแม่น้ำสายสำคัญ ระดับน้ำในแม่น้ำสายหลัก ส่วนใหญ่อยู่ในภาวะน้ำน้อย
 - ที่อยู่ในสภาวะน้ำมาก ได้แก่ แม่น้ำตาปี จ.สุราษฎร์ธานี
 - ที่อยู่ในสภาวะปกติ ได้แก่ แม่น้ำน่าน จ.นครสวรรค์ แม่น้ำมูล จ.อุบลราชธานี แม่น้ำโขง จ.นครราชสีมา
 - น้ำล้นตลิ่ง/น้ำท่วม ได้แก่ อ่างทอง ร้อยเอ็ด นครศรีธรรมราช สุราษฎร์ธานี พัทลุง สงขลา ปัตตานี ตรัง
 - น้ำหลาก/ดินถล่ม ได้แก่ -

น้ำในอ่างเก็บน้ำ

- 0 - 30 % น้ำน้อย
- 31 - 80 % น้ำปกติ
- 81 - 100% น้ำมาก

Website : www.npmwf.com

กนช

คณะกรรมการทรัพยากรน้ำแห่งชาติ

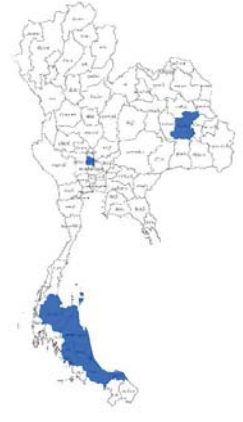


ปี 2557

ปี 2558

ปี 2559

ปี 2560



น้ำท่วม 5 จังหวัด
สุราษฎร์ธานี นครศรีธรรมราช
สงขลา พัทลุง ตรัง

น้ำท่วม 8 จังหวัด
ร้อยเอ็ด อ่างทอง สุราษฎร์ธานี ตรัง
นครศรีธรรมราช พัทลุง สงขลา ปัตตานี

ที่มาข้อมูล : กรมชลประทาน ; กรมป้องกันและบรรเทาสาธารณภัย (ปภ.) ; สื่อสังคมพี และสื่อออนไลน์



จังหวัดที่ประกาศการให้ความช่วยเหลือผู้ประสบภัยพิบัติกรณีฉุกเฉิน(ภัยแล้ง) ตามระเบียบกระทรวงการคลัง ว่าด้วยเงินทดรองราชการเพื่อช่วยเหลือผู้ประสบภัยพิบัติกรณีฉุกเฉิน พ.ศ.2556 ข้อมูลวันที่ 12 ธันวาคม 2557-2560

ปี 2557

ปี 2558

ปี 2559

ปี 2560



4 จังหวัด 15 อำเภอ

105 ตำบล 1,002 หมู่บ้าน

เปรียบเทียบกับทั่วประเทศ

74,963 หมู่บ้าน คิดเป็น 1.34%

ที่มาข้อมูล : กรมป้องกันและบรรเทาสาธารณภัย (ปภ.)



ข้อมูลพื้นที่ที่ต้องให้ความสนใจเป็นพิเศษ
วันที่ 13 ธันวาคม 2560 ข้อมูลเวลา 09.00 น.



พื้นที่ที่ต้องให้ความสนใจเป็นพิเศษ - จังหวัด ได้แก่
(ภาวะเสี่ยง ได้แก่ ฝนตกหนักและฝนที่ตกสะสมต่อเนื่อง)



ข้อมูลปริมาณน้ำฝนสูงสุด 24 ชม. ของสถานีวัดฝนอัตโนมัติฝนตามภาคต่างๆ 05.00 น. วันที่ 12 ธ.ค. 60 ถึง เวลา 05.00 น. วันที่ 13 ธ.ค. 60

ที่	จังหวัด	อำเภอ	สถานี	ปริมาณฝน (มม.)
1	นราธิวาส	เมืองฯ	ต.บางนาค	23.0 มม.
2	น่าน	บ้านหลวง	ต.บ้านพี	12.2 มม.
3	เลย	ภูเรือ	ต.หนองบัว	12.0 มม.
4	กาญจนบุรี	เมืองฯ	ต.บ้านเรา	10.5 มม.



พื้นที่ที่ต้องให้ความสนใจเป็นพิเศษ

(หมายเหตุ : ข้อมูลกรมอุตุนิยมวิทยาและสถาบันสารสนเทศทรัพยากรน้ำและการเกษตร)

กนช

คณะกรรมการทรัพยากรน้ำแห่งชาติ



ตารางน้ำในลำน้ำและน้ำทะเลหนุน
วันที่ 13 ธันวาคม 2560 ข้อมูลเวลา 09.00 น.

ตารางเปรียบเทียบสถานการณ์น้ำในแม่น้ำสายหลัก ปี 2560 กับ ปี 2559 (ข้อมูลวันที่ 13 ธ.ค. 2560)						
สถานี	ที่ตั้ง	ลุ่มน้ำ	ระดับ ตลิ่ง (ม.)	ระดับน้ำที่วัดได้ (ม.)		ระดับ ปี 2560 ต่างจาก ปี 2559 (ม.)
				ปี 2559	ปี 2560	
Y.3A	สุโขทัย-สวรรคโลก	ยม	10.5	1.26	1.27	สูงกว่า 0.01
W.4A	ตาก - สามเงา	วัง	6.1	1.23	1.11	ต่ำกว่า 0.12
P.7A	กำแพงเพชร - เมือง	ปิง	5.87	0.43	1.91	สูงกว่า 1.48
Y.16	พิษณุโลก - บางระกำ	ยม	7	0.00	2.20	na
Y.5	พิจิตร - โททะเล	ยม	8.25	4.02	3.33	ต่ำกว่า 0.69
N.2B	อุตรดิตถ์ - เมือง	น่าน	7.63	1.81	2.20	สูงกว่า 0.39
P.17	นครสวรรค์ - บรรพตพิสัย	ปิง	38.08	33.91	34.95	สูงกว่า 1.04
N.67	นครสวรรค์ - ชุมแสง	น่าน	28.3	19.46	21.10	สูงกว่า 1.64
C.2	นครสวรรค์ - เมือง	เจ้าพระยา	26.2	17.94	18.78	สูงกว่า 0.84
C.30	อุทัยธานี - ชุมแก้ว	เจ้าพระยา	108.3	101.99	101.95	ต่ำกว่า 0.04
C.13	ชัยนาท - สรรพยา	เจ้าพระยา	16.34	5.65	6.46	สูงกว่า 0.81
S.39	ลพบุรี - ชัยบาดาล	ป่าสัก	52.59	43.57	43.47	ต่ำกว่า 0.1
C.29A	อยุธยา - บางไทร	เจ้าพระยา	na.	0.71	0.56	ต่ำกว่า 0.15
แม่น้ำปราจีนบุรี	ปราจีนบุรี - อบกบินทร์บุรี	ปราจีนบุรี	10.2	na.	0.91	na.

ตารางแสดงระดับน้ำทะเลหนุน ปี 2560 กับ ปี 2559 (ข้อมูลวันที่ 13 ธ.ค. 2560)										
ที่	ชื่อสถานี	สถานที่ตั้ง	น้ำขึ้นเต็มที่		น้ำลงเต็มที่		ปี 2560	ปี 2559		
			ปี 2560	ปี 2559	ปี 2560	ปี 2559				
			เวลา (น.)	ระดับน้ำ (ม.)	เวลา (น.)	ระดับน้ำ (ม.)	เวลา (น.)	ระดับน้ำ (ม.)		
1	กองบัญชาการกองทัพเรือ	กรุงเทพฯ	07.03	0.25	06.58	2.95	-	-	00.35	1.46
2	ป้อมพระจุลจอมเกล้า	สมุทรปราการ	04.55	0.24	05.31	3.05	21.01	0.40	23.30	0.49

ตารางเปรียบเทียบปริมาณน้ำในอ่างเก็บน้ำทั่วประเทศ ปี 2560 กับ ปี 2559 (ข้อมูลวันที่ 12 ธ.ค. 2560)							
รวมความจุอ่างเก็บน้ำขนาดใหญ่ที่ระดับน้ำกักเก็บทั้งหมด (ล้าน ลบ.ม.)	อ่างเก็บน้ำขนาดใหญ่		รวมความจุอ่างเก็บน้ำขนาดกลางที่ระดับน้ำกักเก็บทั้งหมด (ล้าน ลบ.ม.)		อ่างเก็บน้ำขนาดกลาง		
	ปี 2560	ปี 2559	ปี 2560	ปี 2559	ปี 2560	ปี 2559	
	ปริมาณน้ำ (ล้าน ลบ.ม.)	%	ปริมาณน้ำ (ล้าน ลบ.ม.)	%	ปริมาณน้ำ (ล้าน ลบ.ม.)	%	
70,370	59,844	84	50,469	71	-	-	
	ปี 2560 > ปี 2559 = 13%				ปี 2560 > ปี 2559 = -%		

ดูข้อมูลเพิ่มเติมได้ที่ Application : water4thai

กนช

คณะกรรมการทรัพยากรน้ำแห่งชาติ

ข้อมูลสภาพอากาศ

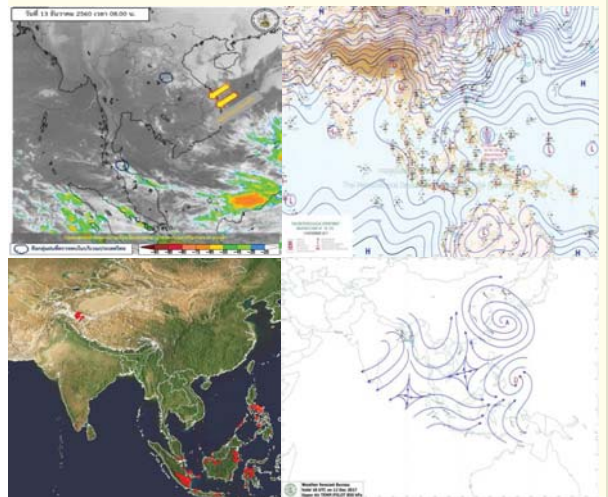
วันที่ 13 ธันวาคม 2560 ข้อมูลเวลา 09.00 น.

ภาค	ลักษณะอากาศวันนี้	คาดหมาย
เหนือ	อากาศเย็น กับมีหมอกในตอนเช้า อุณหภูมิ 20-33 องศาC บริเวณยอดดอยมีอากาศหนาว อุณหภูมิต่ำสุด 9-14 องศาC	วันที่ 12-15 ธ.ค. อากาศเย็นกับมีหมอกในตอนเช้า และมีฝนบางแห่ง อุณหภูมิ 19-34 องศาC บริเวณยอดดอยมีอากาศหนาวถึงหนาวจัด อุณหภูมิต่ำสุด 9-16
ตะวันออกเฉียงเหนือ	อากาศเย็น กับมีหมอกในตอนเช้า อุณหภูมิจะสูงขึ้น 1-2 องศาC อุณหภูมิ 21-32 องศาC บริเวณยอดดอยมีอากาศหนาว อุณหภูมิต่ำสุด 11-15 องศาC	วันที่ 12-15 ธ.ค. อากาศเย็นกับมีหมอกในตอนเช้า อุณหภูมิจะสูงขึ้น 1-3 องศาเซลเซียส และมีฝนเล็กน้อยบางแห่ง อุณหภูมิ 19-33 องศาC บริเวณยอดดอยมีอากาศหนาว อุณหภูมิต่ำสุด 11-17 องศาC
กลาง	อากาศเย็น กับมีหมอกในตอนเช้า อุณหภูมิจะสูงขึ้น 1-2 องศาC อุณหภูมิ 22-34 องศาC	วันที่ 12-15 ธ.ค. อากาศเย็น กับมีหมอกในตอนเช้า อุณหภูมิจะสูงขึ้น 1-3 องศาC อุณหภูมิ 19-34 องศาC
ตะวันออก	มีเมฆบางส่วน กับมีหมอกในตอนเช้า อุณหภูมิจะสูงขึ้น 1-2 องศาC อุณหภูมิ 23-34 องศาC ทะเลมีคลื่นสูงประมาณ 1 ม. ห่างฝั่งคลื่นสูงมากกว่า 1-2 เมตร	วันที่ 12-15 ธ.ค. อากาศเย็นกับมีหมอกในตอนเช้า อุณหภูมิจะสูงขึ้น 1-3 องศาC อุณหภูมิ 20-34 องศาC
ใต้ (ฝั่งตะวันออก)	มีฝนฟ้าคะนอง ส่วนมากบริเวณจังหวัดปัตตานี ยะลา และนราธิวาส อุณหภูมิ 21-32 องศาC ทะเลมีคลื่นสูงประมาณ 1-2 ม.	วันที่ 12-15 ธ.ค. มีฝนฟ้าคะนองร้อยละ 10-20 ของพื้นที่ อุณหภูมิ 20-34 องศาC ทะเลมีคลื่นสูงประมาณ 2-3 เมตร
ใต้ (ฝั่งตะวันตก)	มีฝนฟ้าคะนอง ส่วนมากบริเวณจังหวัดกระบี่ ตรัง และสตูล อุณหภูมิ 20-33 องศาC ทะเลมีคลื่นสูงประมาณ 1 ม. ห่างฝั่งคลื่นสูงมากกว่า 1-2 เมตร	วันที่ 12-15 ธ.ค. มีฝนฟ้าคะนองร้อยละ 10-20 ของพื้นที่ อุณหภูมิ 19-33 องศาC ทะเลมีคลื่นสูงประมาณ 2 เมตร

สภาพอากาศทั่วไป

วันที่ 13 ธันวาคม 2560

พยากรณ์อากาศ 24 ชั่วโมงข้างหน้า ประเทศไทยตอนบนมีอุณหภูมิสูงขึ้น 1-2 องศาเซลเซียส แต่ยังคงมีอากาศเย็นกับมีหมอกในตอนเช้า สำหรับภาคใต้มีฝนน้อย และคลื่นลมบริเวณอ่าวไทยตอนล่างมีกำลังอ่อนลง โดยมีคลื่นสูง 1-2 เมตร



กนช

คณะกรรมการทรัพยากรน้ำแห่งชาติ

การให้ความช่วยเหลือ

กรมทรัพยากรน้ำ สำนักงานทรัพยากรน้ำภาค 4

รายงาน ณ วันที่ 18 -24 ตุลาคม 2560

- 1.เทศบาลขอนแก่น อ.เมือง จ.ขอนแก่น ให้ความช่วยเหลือติดตั้งเครื่องสูบน้ำท่วม ซึ่งมิวจราจรและชุมชนในเขตเมือง ขนาด 10 นิ้ว 2 เครื่อง ขนาด 12 นิ้ว 1 เครื่อง
- 2.ที่ว่าการอำเภอขอนแก่น จ.ขอนแก่น ให้ความช่วยเหลือติดตั้งเครื่องสูบน้ำเร่งการระบายน้ำออกมิวจราจรและพื้นที่การเกษตร ขนาด 12 นิ้ว 2 เครื่อง

วันที่	การแจ้งเตือน	พื้นที่เกิดอุทกภัย/ดินถล่ม	หมายเหตุ
8 ต.ค.60	สถานีเตือนภัยด้วยปริมาณระดับน้ำบ้านปางบ้านถ้ำ ต.ป่าตึง อ.แม่อิง จ.เชียงราย เวลา 15.41 น. มีปริมาณระดับน้ำ เท่ากับ 3.51 เมตร. สัญญาณไฟสีแดง	-	แจ้งข้อมูลไปยัง ปก.เชียงราย ให้ทราบแล้ว
11 ต.ค.60	สถานีเตือนภัยด้วยปริมาณระดับน้ำบ้านปางบ้านถ้ำ ต.ป่าตึง อ.แม่อิง จ.เชียงราย เวลา 09.13 น. มีปริมาณระดับน้ำ เท่ากับ 2.71 เมตร. สัญญาณไฟสีเขียว	-	แจ้งข้อมูลไปยัง ปก.เชียงใหม่ ให้ทราบแล้ว
17 ต.ค.60	สถานีเตือนภัยด้วยปริมาณระดับน้ำบ้านท่าข้าม ต.แม่ทา อ.แม่ออน จ.เชียงใหม่ เวลา 10.15 น. มีปริมาณระดับน้ำ เท่ากับ 5.57 เมตร. สัญญาณไฟสีเขียว	-	แจ้งข้อมูลไปยัง ปก.เชียงใหม่ ให้ทราบแล้ว
18 ต.ค.60	สถานีเตือนภัยด้วยปริมาณน้ำฝน บ้านรวงผึ้งพัฒนา ต.คลองน้ำไหล อ.คลองลาน จ.กำแพงเพชร เวลา 00.36 น. มีปริมาณระดับน้ำ เท่ากับ 98.5 มิลลิเมตร สัญญาณไฟสีแดง	-	แจ้งข้อมูลไปยัง ปก.กำแพงเพชร ให้ทราบแล้ว



กนช

คณะกรรมการทรัพยากรน้ำแห่งชาติ

ข่าวเกี่ยวกับน้ำบนสื่อสิ่งพิมพ์ วันพุธที่ 13 ธันวาคม 2560



❖ **พัทลุง** - สถานการณ์น้ำท่วมใน จ.พัทลุง หลายจุดคลื่น้ำเข้าสู่อ่าวจะปกติ คงเหลือบริเวณที่ลุ่มต่ำ และ บ้านเรือนริมทะเลสาบสงขลา 5 อำเภอ ประกอบด้วย อ.ควนขนุน, เมือง, เขาชัยสน, บางแก้ว และ ปากพะยูน วัตรระดับความสูงเฉลี่ย 50 - 70 ซม. โดยล่าสุด ชาวบ้านบางส่วนที่ก่อนหน้านี้ต้องอพยพออกมาพักอาศัยที่ชั่วคราวที่ทางจังหวัดจัดหาให้บนถนน เริ่มกลับเข้าไปอาศัยยังบ้านพักของตนตามปกติแล้ว แต่ก็ยังมีอีกหลายครอบครัวที่ยังต้องอาศัยอยู่ในเต็นท์ชั่วคราวไปก่อนจนกว่าระดับน้ำจะลดลงจนแห้ง

ที่มา : INNNEWS

❖ **ตรัง** -สถานการณ์น้ำท่วมใน จ.ตรัง คลื่น้ำเข้าสู่อ่าวจะปกติ คงเหลือบางพื้นที่ เช่นพื้นที่ลุ่มต่ำ และบริเวณริมแม่น้ำตรัง ที่อาจประสบปัญหา น้ำท่วมขังอยู่ ซึ่งประชาชนที่ก่อนหน้านี้เคยอพยพมาอาศัยอยู่ในจุดที่ทางจังหวัดจัดหาให้ต่างเดินทางกลับเข้าพักในบ้านของตนเอง คงเหลือเพียงประมาณ 100 ครอบครัวที่อาจจะต้องอาศัยในเต็นท์ชั่วคราวต่อเนื่องไปอีกระยะล่าสุด จังหวัดอยู่ระหว่างเร่งรวบรวมข้อมูลเพื่อสรุปมูลค่าความเสียหายของอุทกภัยที่เกิดขึ้น แต่จากการประเมินเบื้องต้น เชื่อว่าความเสียหายของอุทกภัยครั้งนี้ ไม่น่าจะเกิน 100 ล้านบาท ส่วนสถานการณ์น้ำท่วมขังบริเวณที่เหลือ นั้น ผู้ว่าราชการจังหวัดตรัง ระบุว่า ระดับน้ำจะลดลงกลับเข้าสู่ภาวะปกติได้ภายในเดือนนี้อย่างแน่นอน

ที่มา : INNNEWS

■ ชาวตำบล 2 ชาว ■ ชาวตำบล - ชาว

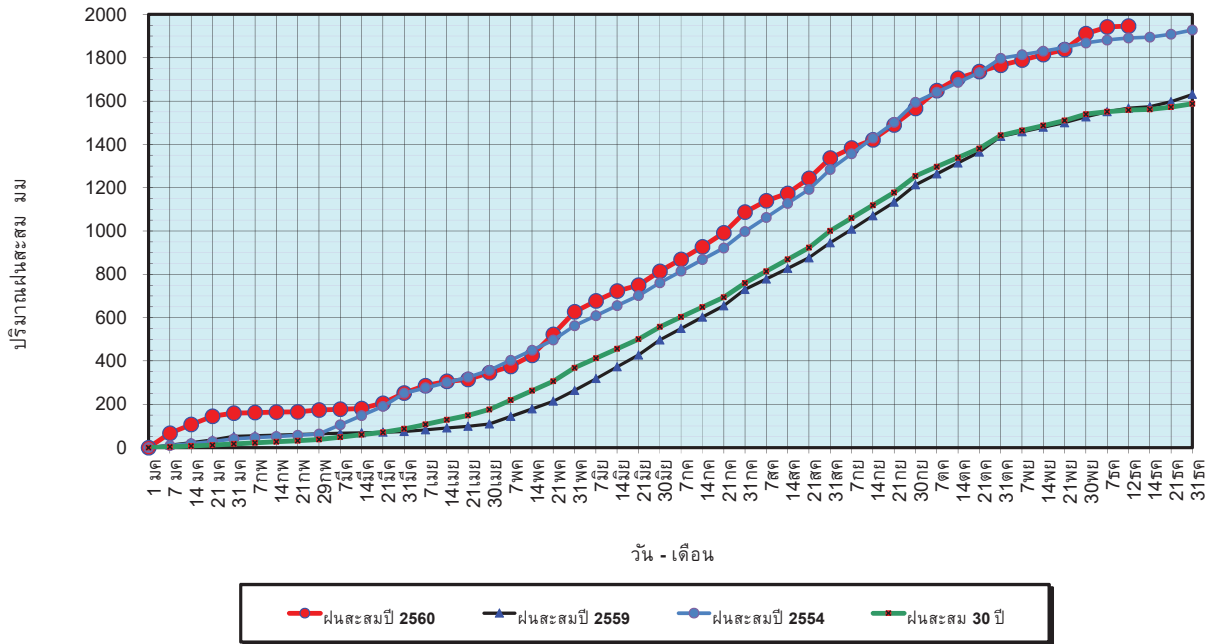
ปริมาณฝนสะสมปี

พ.ศ. ๒๕๕๙ และ ๒๕๖๐

เทียบค่าเฉลี่ย ๓๐ ปี

วันที่ 12 ธันวาคม 2560
 ฝน30ปี = 1,558.02 มม. (สะสมทั้งปี = 1,587.70 มม.)
 ปี59 = 1,567.11 มม. (สะสมทั้งปี = 1,630.64 มม.)
 ปี60 = 1,945.71 มม.
 เปรียบเทียบกับ ปี 59 มีค่ามากกว่า 378.60 มม.
 เปรียบเทียบกับฝนเฉลี่ย 30 ปี มีค่ามากกว่า 387.69 มม.

ปริมาณฝนสะสมปี 2554-2559-2560 เทียบกับค่าเฉลี่ย 30 ปี

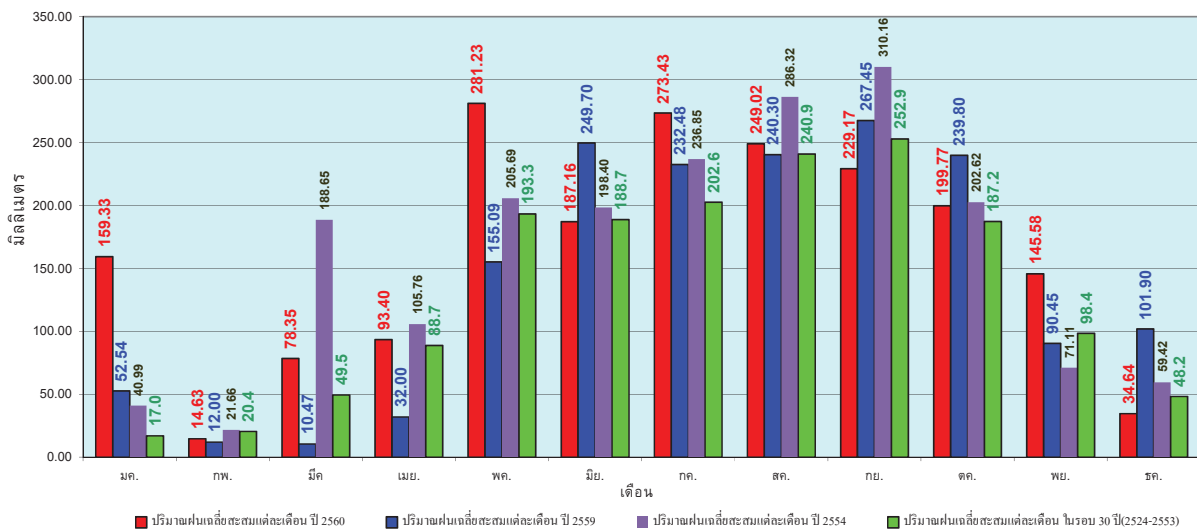


ข้อมูลจากกรมอุตุนิยมวิทยาจำนวน 122 สถานีข้อมูลปริมาณฝนสะสมถึง วันที่ 12 ธันวาคม 2560

ศูนย์เมฆขลา ศูนย์ป้องกันวิกฤตด้าน ทรัพยากรน้ำ กรมทรัพยากรน้ำ

วันที่ 12 ธันวาคม 2560
 ฝน30ปี = 1,558.02 มม. (สะสมทั้งปี = 1,587.50 มม.)
 ปี59 = 1,567.11 มม. (สะสมทั้งปี = 1,630.64 มม.)
 ปี60 = 1,945.71 มม.
 เปรียบเทียบกับ ปี 59 มีค่ามากกว่า 378.60 มม.
 เปรียบเทียบกับฝนเฉลี่ย 30 ปี มีค่ามากกว่า 387.69 มม.

ปริมาณฝนเฉลี่ยรายเดือนของประเทศ

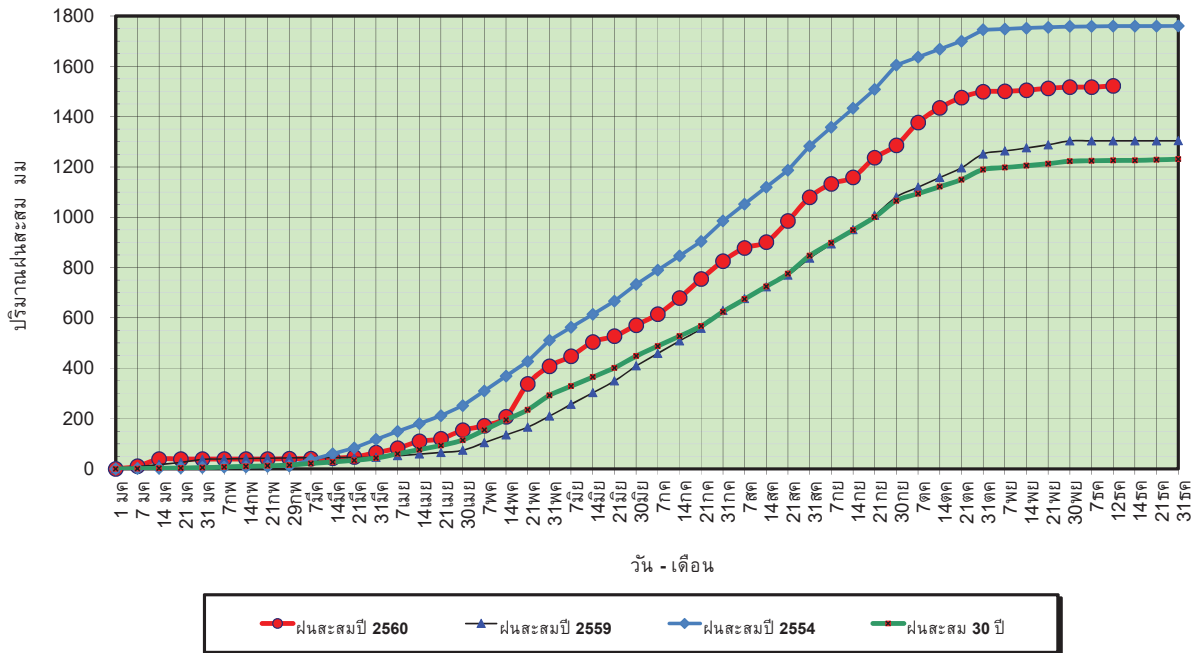


ข้อมูลจากกรมอุตุนิยมวิทยาจำนวน 122 สถานีข้อมูลปริมาณฝนสะสมถึง วันที่ 12 ธันวาคม 2560

ศูนย์เมฆขลา ศูนย์ป้องกันวิกฤตด้าน ทรัพยากรน้ำ กรมทรัพยากรน้ำ

วันที่ 12 ธันวาคม 2560
 ฝน30ปี = 1,225.87 มม. (สะสมทั้งปี = 1,230.90 มม.)
 ปี59 = 1,303.68 มม. (สะสมทั้งปี = 1,303.93 มม.)
 ปี60 = 1,522.26 มม.
 เปรียบเทียบกับ ปี 59 มีค่ามากกว่า 218.58 มม.
 เปรียบเทียบกับฝนเฉลี่ย 30 ปี มีค่ามากกว่า 296.38 มม.

ปริมาณฝนสะสมภาคเหนือ



ข้อมูลจากกรมอุตุนิยมวิทยาจำนวน 32 สถานีข้อมูลปริมาณฝนสะสมถึง วันที่ 12 ธันวาคม 2560



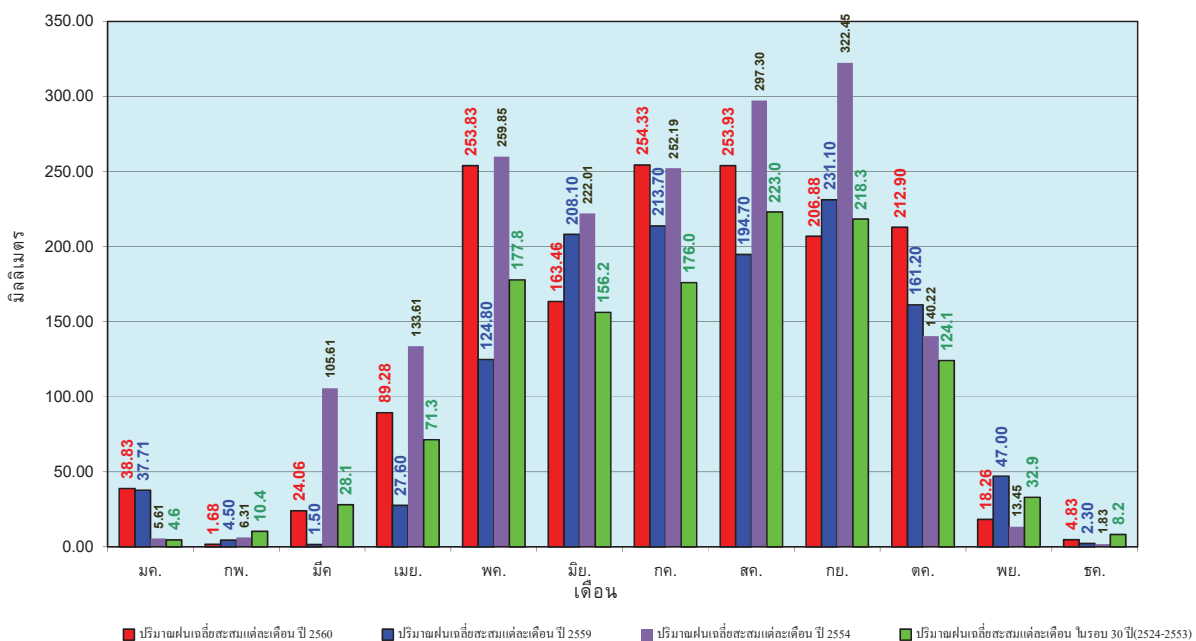
ศูนย์เมฆขลา



ศูนย์ป้องกันวิกฤตน้ำ กรมทรัพยากรน้ำ

วันที่ 12 ธันวาคม 2560
 ฝน30ปี = 1,225.87 มม. (สะสมทั้งปี = 1,230.90 มม.)
 ปี59 = 1,303.68 มม. (สะสมทั้งปี = 1,303.93 มม.)
 ปี60 = 1,522.26 มม.
 เปรียบเทียบกับ ปี 59 มีค่ามากกว่า 218.58 มม.
 เปรียบเทียบกับฝนเฉลี่ย 30 ปี มีค่ามากกว่า 296.38 มม.

ปริมาณฝนเฉลี่ยสะสมรายเดือน ภาคเหนือ



ข้อมูลจากกรมอุตุนิยมวิทยาจำนวน 32 สถานีข้อมูลปริมาณฝนสะสมถึง วันที่ 12 ธันวาคม 2560



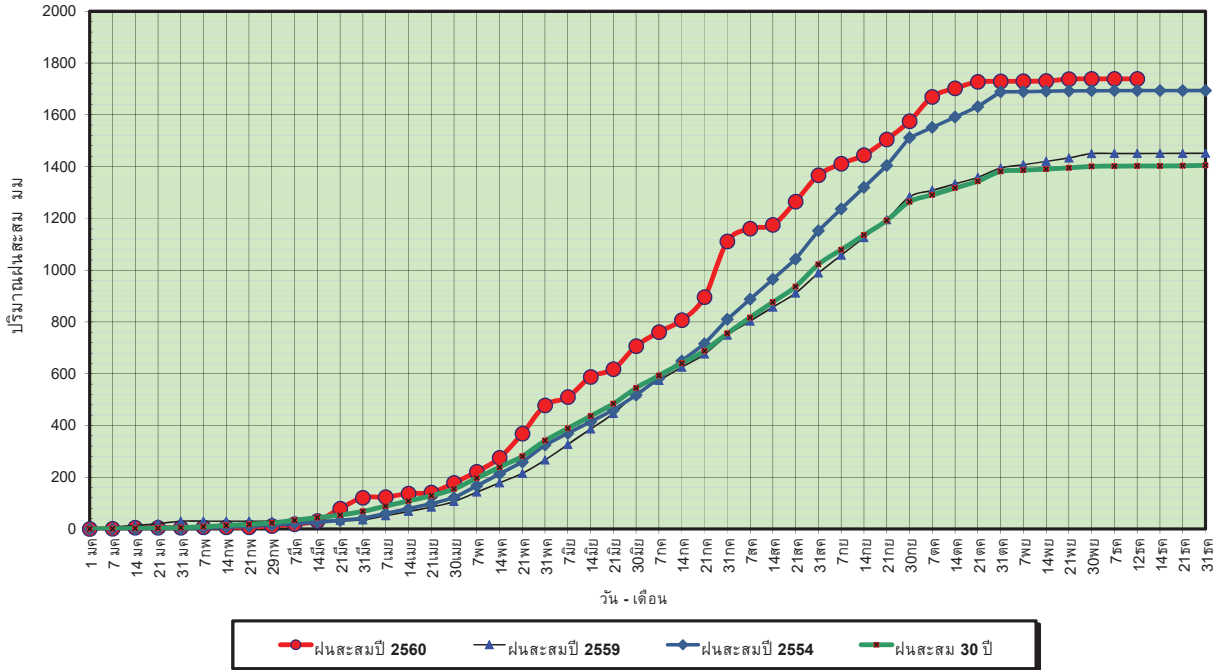
ศูนย์เมฆขลา



ศูนย์ป้องกันวิกฤตน้ำ กรมทรัพยากรน้ำ

วันที่ 12 ธันวาคม 2560
 ฝน30ปี = 1,402.35 มม. (สะสมทั้งปี = 1,404.50 มม.)
 ปี59 = 1,450.83 มม. (สะสมทั้งปี = 1,451.61 มม.)
 ปี60 = 1,738.84 มม.
 เปรียบเทียบกับ ปี 59 มีค่ามากกว่า 288.01 มม.
 เปรียบเทียบกับฝนเฉลี่ย 30 ปี มีค่ามากกว่า 336.48 มม.

ปริมาณฝนสะสมภาคตะวันออกเฉียงเหนือ

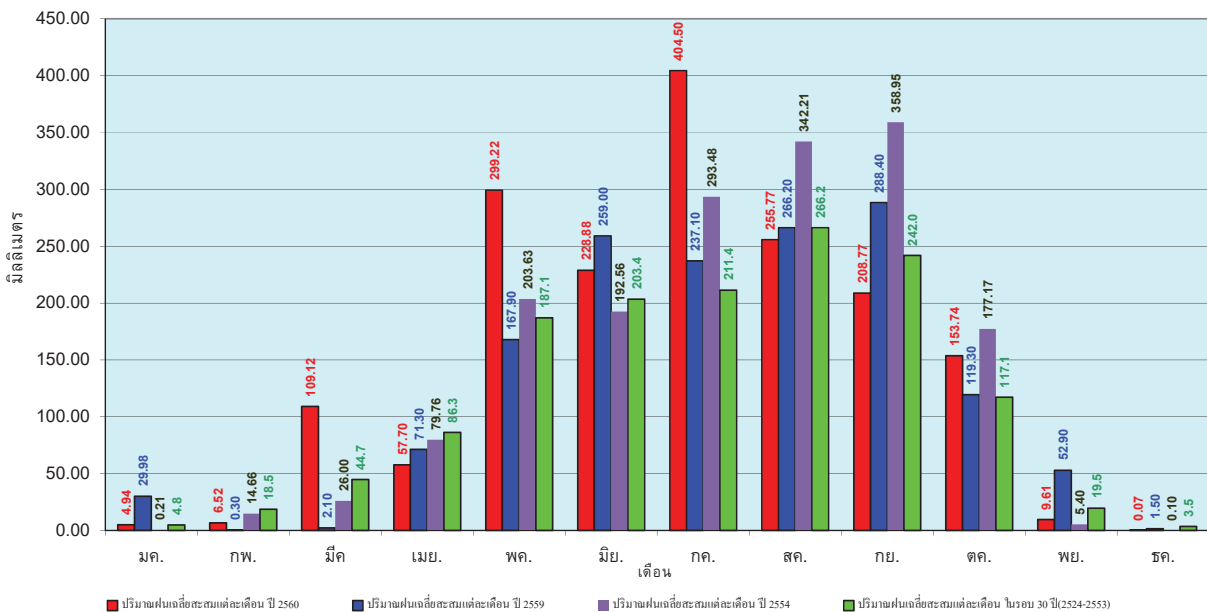


ข้อมูลจากกรมอุตุนิยมวิทยาจำนวน 28
 สถานีข้อมูลปริมาณฝนสะสมถึง วันที่
 12 ธันวาคม 2560

ศูนย์เมขลา ศูนย์ป้องกันวิกฤตน้ำ กรมทรัพยากรน้ำ

วันที่ 12 ธันวาคม 2560
 ฝน30ปี = 1,402.35 มม. (สะสมทั้งปี = 1,404.50 มม.)
 ปี59 = 1,450.83 มม. (สะสมทั้งปี = 1,451.61 มม.)
 ปี60 = 1,738.84 มม.
 เปรียบเทียบกับ ปี 59 มีค่ามากกว่า 288.01 มม.
 เปรียบเทียบกับฝนเฉลี่ย 30 ปี มีค่ามากกว่า 336.48 มม.

ปริมาณฝนเฉลี่ยสะสมรายเดือน ภาคตะวันออกเฉียงเหนือ

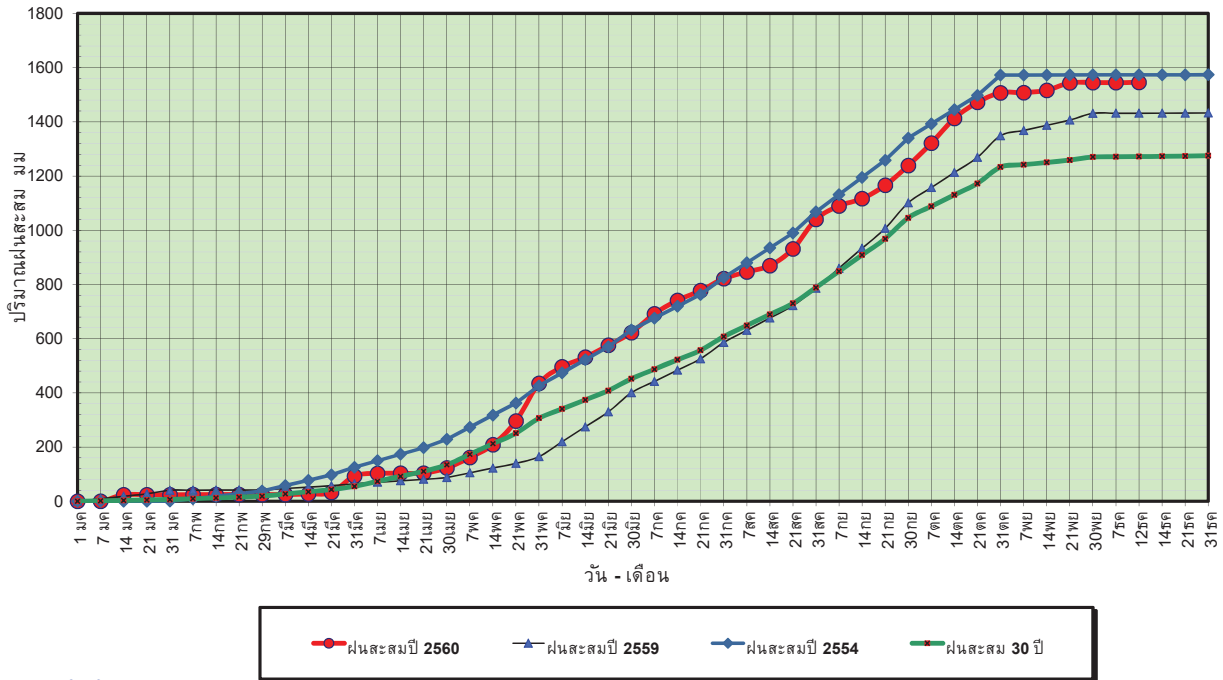


ข้อมูลจากกรมอุตุนิยมวิทยาจำนวน 28
 สถานีข้อมูลปริมาณฝนสะสมถึง วันที่
 12 ธันวาคม 2560

ศูนย์เมขลา ศูนย์ป้องกันวิกฤตน้ำ กรมทรัพยากรน้ำ

วันที่ 12 ธันวาคม 2560
 ฝน30ปี = 1,272.01 มม. (สะสมทั้งปี = 1,275.20 มม.)
 ปี59 = 1,431.68 มม. (สะสมทั้งปี = 1,432.69 มม.)
 ปี60 = 1,545.25 มม.
 เปรียบเทียบกับ ปี 59 มีค่ามากกว่า 113.57 มม.
 เปรียบเทียบกับฝนเฉลี่ย 30 ปี มีค่ามากกว่า 273.23 มม.

ปริมาณฝนสะสมภาคกลาง



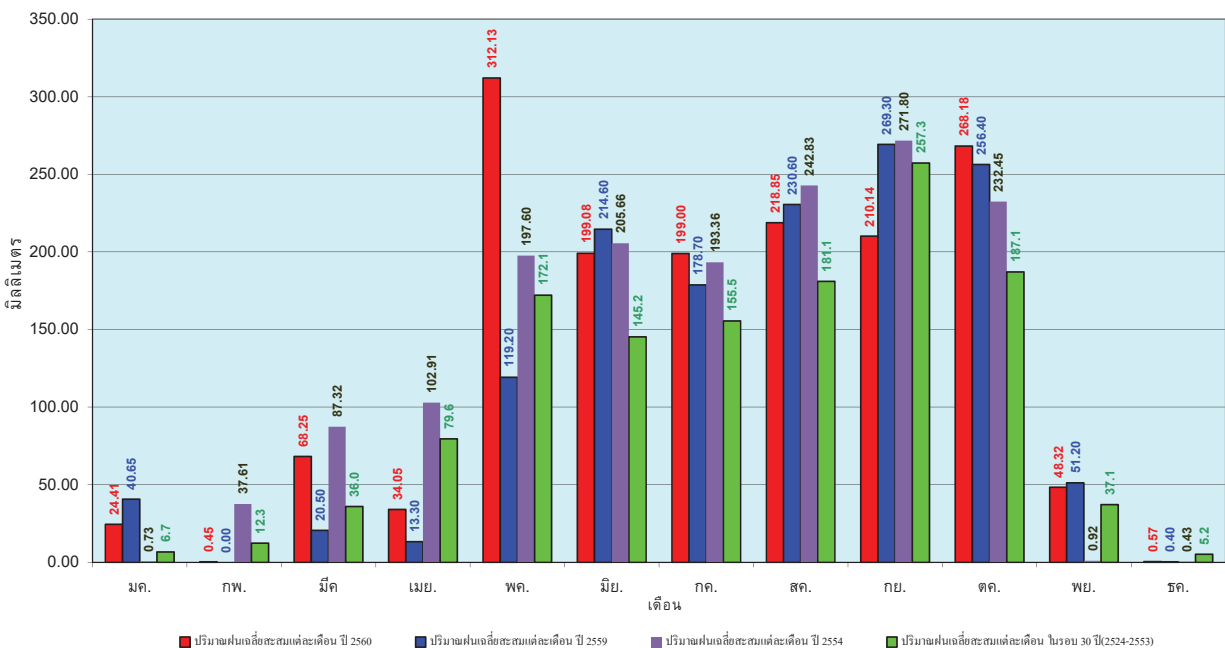
ข้อมูลจากกรมอุตุนิยมวิทยาจำนวน 13 สถานีข้อมูลปริมาณฝนสะสมถึง วันที่ 12 ธันวาคม 2560



ศูนย์เมฆขลา ศูนย์ป้องกันภัยพิบัติฯ กรมทรัพยากรน้ำ

วันที่ 12 ธันวาคม 2560
 ฝน30ปี = 1,272.01 มม. (สะสมทั้งปี = 1,275.20 มม.)
 ปี59 = 1,431.68 มม. (สะสมทั้งปี = 1,432.69 มม.)
 ปี60 = 1,545.25 มม.
 เปรียบเทียบกับ ปี 59 มีค่ามากกว่า 113.57 มม.
 เปรียบเทียบกับฝนเฉลี่ย 30 ปี มีค่ามากกว่า 273.23 มม.

ปริมาณฝนเฉลี่ยสะสมรายเดือน ภาคกลาง



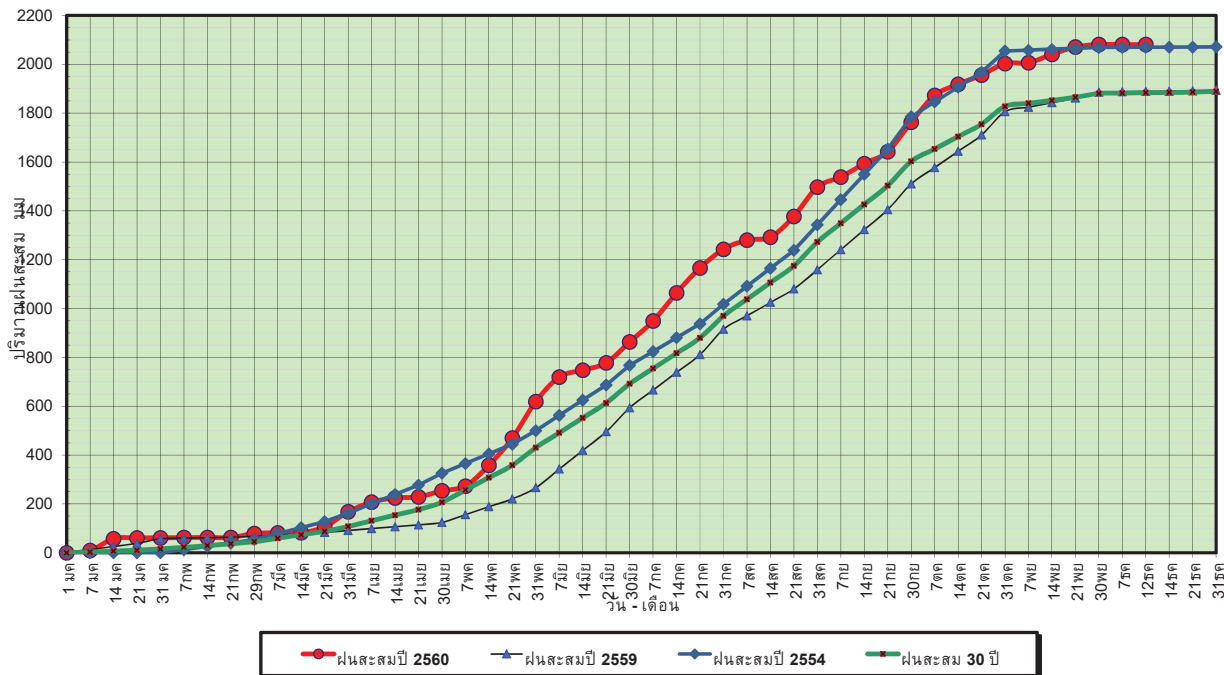
ข้อมูลจากกรมอุตุนิยมวิทยาจำนวน 13 สถานีข้อมูลปริมาณฝนสะสมถึง วันที่ 12 ธันวาคม 2560



ศูนย์เมฆขลา ศูนย์ป้องกันภัยพิบัติฯ กรมทรัพยากรน้ำ

วันที่ 12 ธันวาคม 2560
 ฝน30ปี = 1,883.84 มม. (สะสมทั้งปี = 1,888.80 มม.)
 ปี59 = 1,888.71 มม. (สะสมทั้งปี = 1,746.74 มม.)
 ปี60 = 2,081.27 มม.
 เปรียบเทียบกับ ปี 59 มีค่ามากกว่า 192.56 มม.
 เปรียบเทียบกับฝนเฉลี่ย 30 ปี มีค่ามากกว่า 197.43 มม.

ปริมาณฝนสะสมภาคตะวันออก



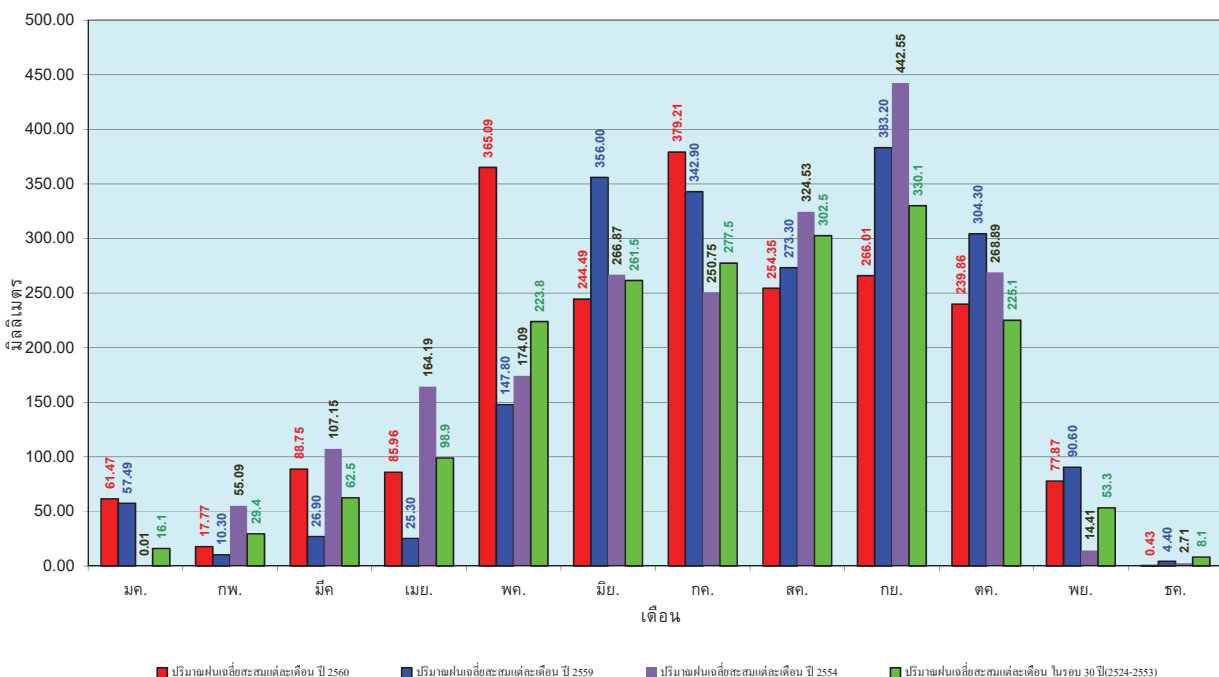
ข้อมูลจากกรมอุตุนิยมวิทยาจำนวน 15
 สถานีข้อมูลปริมาณฝนสะสมถึง วันที่
 12 ธันวาคม 2560



ศูนย์เมฆขลา ศูนย์ป้องกันวิกฤตน้ำ กรมทรัพยากรน้ำ

วันที่ 12 ธันวาคม 2560
 ฝน30ปี = 1,883.84 มม. (สะสมทั้งปี = 1,888.80 มม.)
 ปี59 = 1,888.71 มม. (สะสมทั้งปี = 1,746.74 มม.)
 ปี60 = 2,081.27 มม.
 เปรียบเทียบกับ ปี 59 มีค่ามากกว่า 192.56 มม.
 เปรียบเทียบกับฝนเฉลี่ย 30 ปี มีค่ามากกว่า 197.43 มม.

ปริมาณฝนเฉลี่ยสะสมรายเดือน ภาคตะวันออก



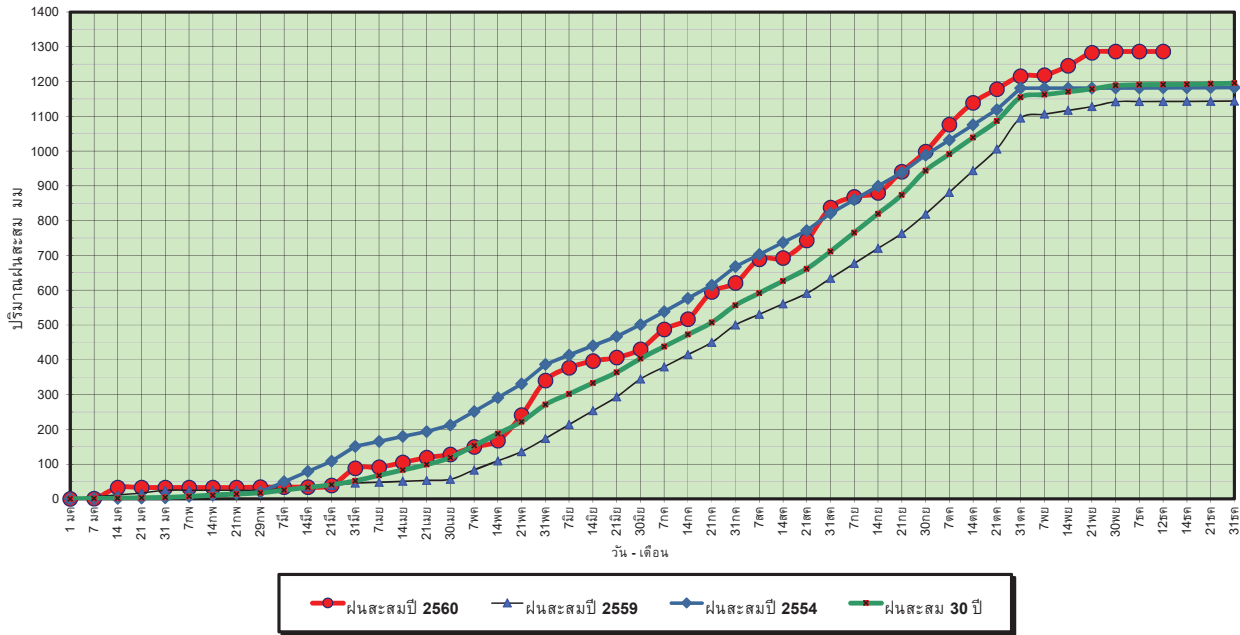
ข้อมูลจากกรมอุตุนิยมวิทยาจำนวน 15
 สถานีข้อมูลปริมาณฝนสะสมถึง วันที่
 12 ธันวาคม 2560



ศูนย์เมฆขลา ศูนย์ป้องกันวิกฤตน้ำ กรมทรัพยากรน้ำ

วันที่ 12 ธันวาคม 2560
 ฝน30ปี = 1,191.72 มม. (สะสมทั้งปี = 1,195.72 มม.)
 ปี59 = 1,142.91 มม. (สะสมทั้งปี = 1,064.92 มม.)
 ปี60 = 1,286.60 มม.
 เปรียบเทียบกับ ปี 59 มีค่ามากกว่า 143.69 มม.
 เปรียบเทียบกับค่าเฉลี่ย 30 ปี มีค่ามากกว่า 94.88 มม.

ปริมาณฝนสะสมภาคตะวันตก



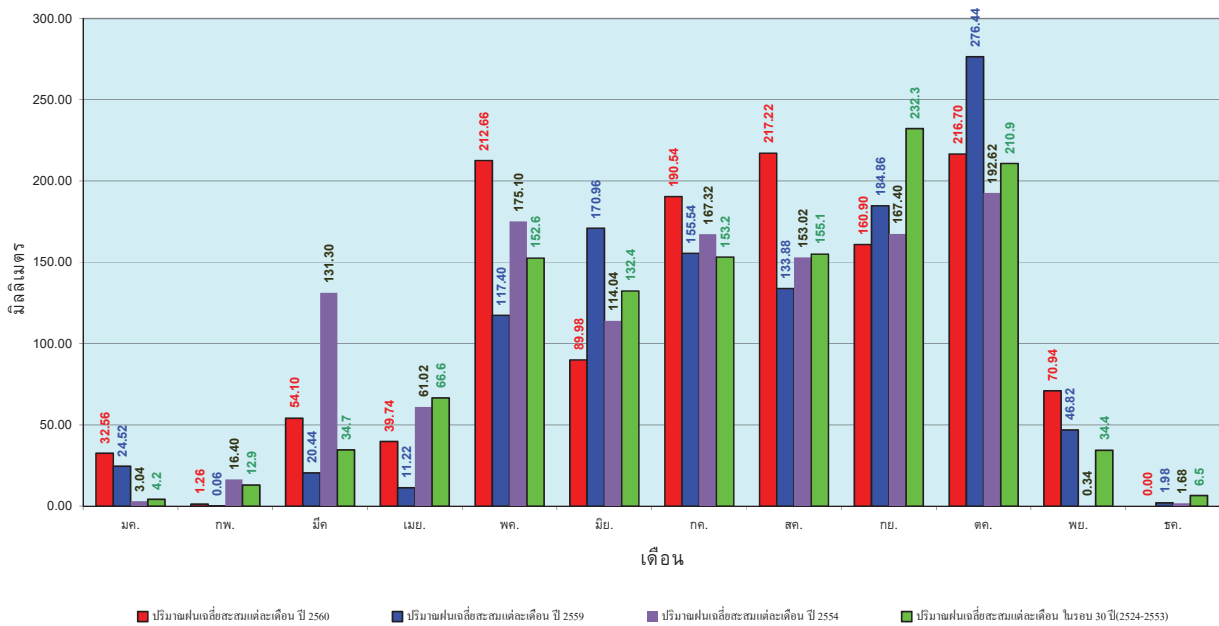
ข้อมูลจากกรมอุตุนิยมวิทยาจำนวน 5
 สถานีข้อมูลปริมาณฝนสะสมถึง วันที่
 12 ธันวาคม 2560



ศูนย์เมขลา ศูนย์ป้องกันวิกฤตน้ำ กรมทรัพยากรน้ำ

วันที่ 12 ธันวาคม 2560
 ฝน30ปี = 1,191.72 มม. (สะสมทั้งปี = 1,195.72 มม.)
 ปี59 = 1,142.91 มม. (สะสมทั้งปี = 1,064.92 มม.)
 ปี60 = 1,286.60 มม.
 เปรียบเทียบกับ ปี 59 มีค่ามากกว่า 143.69 มม.
 เปรียบเทียบกับค่าเฉลี่ย 30 ปี มีค่ามากกว่า 94.88 มม.

ปริมาณฝนเฉลี่ยสะสมรายเดือน ภาคตะวันตก



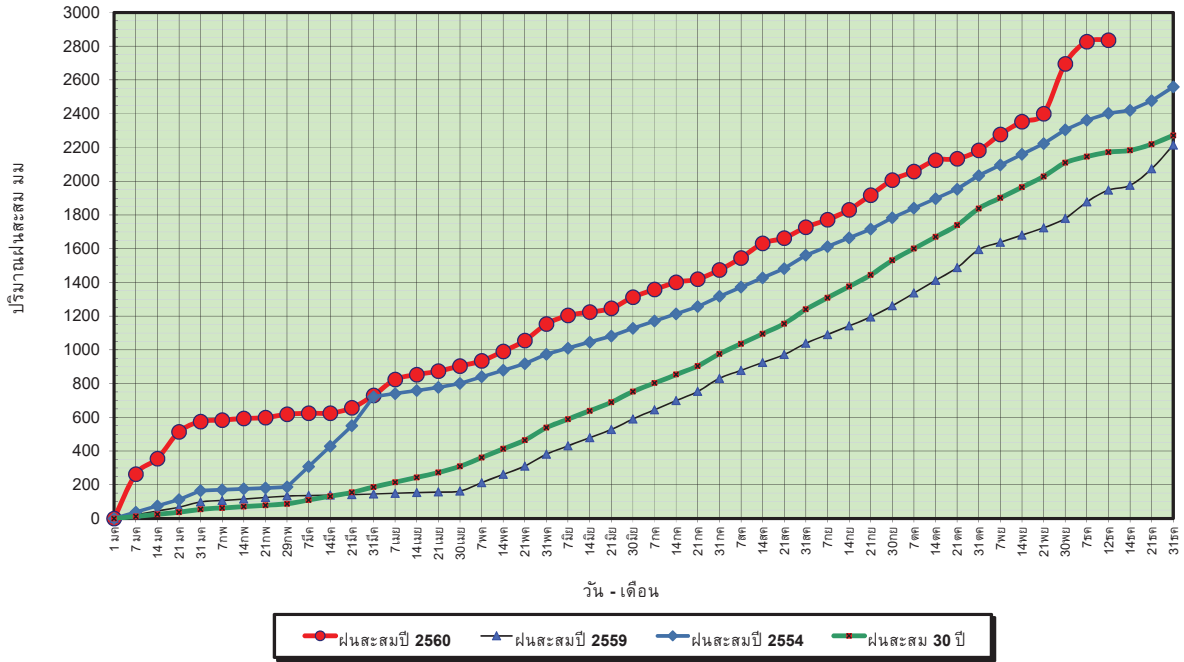
ข้อมูลจากกรมอุตุนิยมวิทยาจำนวน 5
 สถานีข้อมูลปริมาณฝนสะสมถึง วันที่
 12 ธันวาคม 2560



ศูนย์เมขลา ศูนย์ป้องกันวิกฤตน้ำ กรมทรัพยากรน้ำ

วันที่ 12 ธันวาคม 2560
 ฝน30ปี = 2,172.03 มม. (สะสมทั้งปี = 2,271.55 มม.)
 ปี59 = 1,947.08 มม. (สะสมทั้งปี = 2,058.2 มม.)
 ปี60 = 2,835.77 มม.
 เปรียบเทียบกับ ปี 59 มีค่ามากกว่า 888.69 มม.
 เปรียบเทียบกับฝนเฉลี่ย 30 ปี มีค่ามากกว่า 663.73 มม.

ปริมาณฝนสะสมภาคใต้



ข้อมูลจากกรมอุตุนิยมวิทยาจำนวน 29
 สถานีข้อมูลปริมาณฝนสะสมถึง วันที่
 12 ธันวาคม 2560



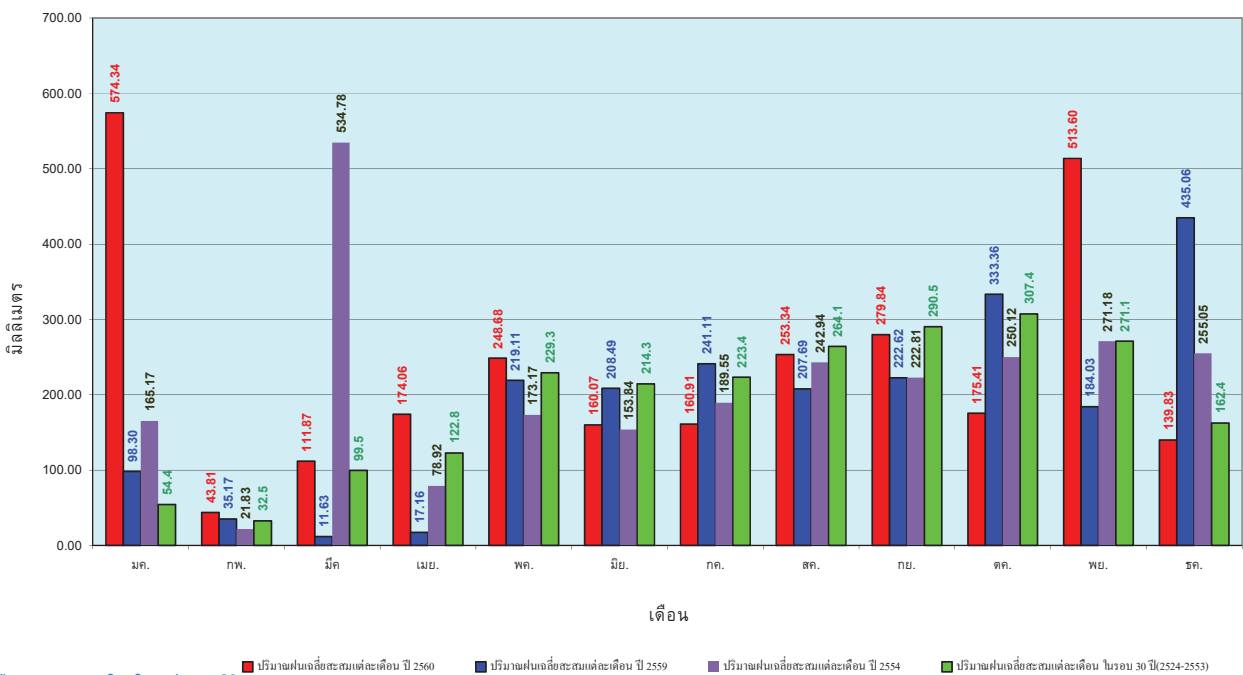
ศูนย์เมฆขลา



ศูนย์ป้องกันวิกฤตน้ำ กรมทรัพยากรน้ำ

วันที่ 12 ธันวาคม 2560
 ฝน30ปี = 2,172.03 มม. (สะสมทั้งปี = 2,271.55 มม.)
 ปี59 = 1,947.08 มม. (สะสมทั้งปี = 2,058.2 มม.)
 ปี60 = 2,835.77 มม.
 เปรียบเทียบกับ ปี 59 มีค่ามากกว่า 888.69 มม.
 เปรียบเทียบกับฝนเฉลี่ย 30 ปี มีค่ามากกว่า 663.73 มม.

ปริมาณฝนเฉลี่ยสะสมรายเดือน ภาคใต้



ข้อมูลจากกรมอุตุนิยมวิทยาจำนวน 29
 สถานีข้อมูลปริมาณฝนสะสมถึง วันที่
 12 ธันวาคม 2560



ศูนย์เมฆขลา



ศูนย์ป้องกันวิกฤตน้ำ กรมทรัพยากรน้ำ

สถานการณ์น้ำในอ่างเก็บน้ำ ขนาดใหญ่ และขนาดกลาง

ปริมาณน้ำรวมทั่วประเทศ 70,921 ล้าน ลบ.ม. (100%)

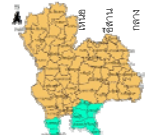
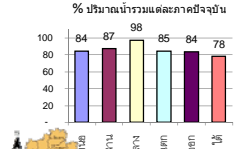


รายงานสรุปสภาพน้ำในอ่างเก็บน้ำขนาดใหญ่และขนาดกลาง

รายงานสถานการณ์ ณ วันที่ 13 ธันวาคม 2560

ปริมาณน้ำในอ่างที่ใช้การได้ในสัปดาห์นี้ + มากกว่า / - น้อยกว่า สัปดาห์ก่อน **68.75** ล้าน ลบ.ม.

สรุปสถานการณ์ปริมาณน้ำในอ่างเก็บน้ำที่ใช้ในทุกกิจกรรมทั่วประเทศ มากกว่าปริมาณน้ำในอ่างเก็บน้ำในอ่างข้าง เพื่อเทียบกับสัปดาห์ก่อนมา ควรใช้น้ำอย่างระมัดระวัง



สรุปสถานการณ์ปริมาณน้ำในอ่าง

คงที่	4	อ่าง
ลดลง	25	อ่าง
เพิ่มขึ้น	9	อ่าง

ปริมาณน้ำรวมทั่วประเทศ ปัจจุบัน วันที่ 13 ธันวาคม 2560

วันที่ 13 ธันวาคม 2560 เก็บเก็บ 59,894 ล้าน ลบ.ม. หรือ เท่ากับ 84% วันที่ 13 ธันวาคม 2559 เก็บเก็บ 50,565 ล้าน ลบ.ม. หรือ เท่ากับ 71%

ภาค	สถานการณ์ปริมาณน้ำในอ่าง				ปริมาณน้ำเปลี่ยนแปลง (ล้าน ม.³)	สถานะ
	ลดลง (แห่ง)	คงที่ (แห่ง)	เพิ่มขึ้น (แห่ง)	รวม (แห่ง)		
ภาคเหนือ	4	1	2	7	-112.00	ปริมาณน้ำในอ่างเก็บน้ำลดลง
ภาคตะวันออกเฉียงเหนือ	9	2	1	12	-102.00	ปริมาณน้ำในอ่างเก็บน้ำลดลง
ภาคกลาง	2	1	-	3	-56.00	ปริมาณน้ำในอ่างเก็บน้ำลดลง
ภาคตะวันออก	2	-	-	2	-38.00	ปริมาณน้ำในอ่างเก็บน้ำลดลง
ภาคตะวันออกเฉียงเหนือ	8	-	2	10	190.25	ปริมาณน้ำในอ่างเก็บน้ำเพิ่มขึ้น
ภาคใต้	-	-	4	4	49.00	ปริมาณน้ำในอ่างเก็บน้ำเพิ่มขึ้น
รวมทั้งประเทศ	25	4	9	38	-68.75	ปริมาณน้ำในอ่างเก็บน้ำลดลง

ภาค	อ่างเก็บน้ำ	ความจุที่ (ล้าน ม.³)	ปริมาณน้ำที่ใช้งานได้จริง (ล้าน ม.³)	ใช้การได้จริง (ล้าน ม.³)	ปริมาณน้ำรวม วันที่ 13 ธันวาคม 2559		ปัจจุบัน วันที่ 13 ธันวาคม 2560				สัปดาห์ก่อน วันที่ 7 ธันวาคม 2560				ปริมาณน้ำเปลี่ยนแปลง (ล้าน ม.³)	สถานการณ์ในอ่าง	
					%	%	ปริมาณน้ำรวม		ปริมาณน้ำใช้การได้จริง		ปริมาณน้ำรวม		ปริมาณน้ำใช้การได้จริง				
							ปริมาณน้ำ (ล้าน ม.³)	%	ปริมาณน้ำ (ล้าน ม.³)	%	ปริมาณน้ำ (ล้าน ม.³)	%	ปริมาณน้ำ (ล้าน ม.³)	%			
ภาคเหนือ (8)																	
1	ภูมิพล (2)	ดาบ	13,462	3,800	9,662	7,196	53%	10,892	81%	7,092	53%	10,975	82%	7,175	53%	-83.00	ลดลง
2	สิริกิติ์ (2)	อุดรดิตถ์	9,510	2,850	6,660	7,641	80%	8,386	88%	5,536	58%	8,482	89%	5,632	59%	-96.00	ลดลง
3	แม่งัด	เชียงใหม่	265	12	253	181	68%	262	99%	250	94%	262	99%	250	94%	-	คงที่
4	แม่งาว	เชียงใหม่	263	14	249	113	43%	126	48%	112	43%	125	48%	111	42%	1.00	เพิ่มขึ้น
5	ก้าม	ลำปาง	106	3	103	97	92%	99	93%	96	91%	96	91%	93	88%	3.00	เพิ่มขึ้น
6	ท่ากอนนา	ลำปาง	170	6	164	179	105%	180	106%	174	102%	181	106%	175	103%	-1.00	ลดลง
7	แควน้อย	พิษณุโลก	939	43	896	908	97%	904	96%	861	92%	932	99%	889	95%	-28.00	ลดลง
8	แม่มอก	ลำปาง	110	16	94	107	97%	108	98%	92	84%	110	100%	94	85%	-2.00	ลดลง
รวมภาคเหนือ 34.85%																	
ภาคตะวันออกเฉียงเหนือ (12)																	
9	ห้วยหลวง	อุดรธานี	136	7	129	106	78%	120	88%	113	83%	122	90%	115	85%	-2.00	ลดลง
10	น้ำจูน	สกลนคร	520	45	475	275	53%	489	94%	444	85%	497	96%	452	87%	-8.00	ลดลง
11	น้ำพอง (2)	สกลนคร	165	8	157	64	39%	135	82%	127	77%	138	84%	130	79%	-3.00	ลดลง
12	จุฬารัตน์ (2)	ชัยภูมิ	164	37	127	160	98%	163	99%	126	77%	162	99%	125	76%	1.00	เพิ่มขึ้น
13	ลูนารัตน์ (2)	ขอนแก่น	2,431	581	1,850	2,310	95%	2,291	94%	1,710	70%	2,352	97%	1,771	73%	-61.00	ลดลง
14	ลำปาว	กาฬสินธุ์	1,980	100	1,880	1,135	57%	1,762	89%	1,662	84%	1,778	90%	1,678	85%	-16.00	ลดลง
15	ลำตะคอง	นครราชสีมา	314	22	292	122	39%	194	62%	172	55%	195	62%	173	55%	-1.00	ลดลง
16	ลำพระเพลิง	นครราชสีมา	155	1	154	72	46%	138	89%	137	88%	138	89%	137	88%	-	คงที่
17	มูลบน	นครราชสีมา	141	7	134	71	50%	110	78%	103	73%	111	79%	104	74%	-1.00	ลดลง
18	ลำแซะ	นครราชสีมา	275	7	268	130	47%	201	73%	194	71%	201	73%	194	71%	-	คงที่
19	ลำนางรอง	บุรีรัมย์	121	3	118	64	53%	79	65%	76	63%	80	66%	77	64%	-1.00	ลดลง
20	สิรินธร (2)	อุบลราชธานี	1,966	831	1,135	1,639	83%	1,616	82%	785	40%	1,626	83%	795	40%	-10.00	ลดลง
รวมภาคตะวันออกเฉียงเหนือ 11.80%																	
ภาคกลาง (3)																	
21	ป่าสักชลสิทธิ์	ลพบุรี	960	3	957	937	98%	902	94%	899	94%	957	100%	954	99%	-5.00	ลดลง
22	ห้วยเสลา	อุทัยธานี	160	17	143	161	101%	139	87%	122	76%	139	87%	122	76%	-	คงที่
23	กระเสียว	สุพรรณบุรี	240	40	200	242	101%	288	120%	248	103%	289	120%	249	104%	-1.00	ลดลง
รวมภาคกลาง 1.92%																	
ภาคตะวันตก (2)																	
24	ศรีนครินทร์ (2)	กาญจนบุรี	17,745	10,265	7,480	13,642	77%	15,596	88%	5,331	30%	15,604	88%	5,339	30%	-8.00	ลดลง
25	วชิราลงกรณ (2)	กาญจนบุรี	8,860	3,012	5,848	5,795	65%	6,898	78%	3,886	44%	6,928	78%	3,916	44%	-30.00	ลดลง
รวมภาคตะวันตก 37.51%																	
ภาคตะวันออก (6+4)																	
26	ขุนด่าน	นครนายก	224	5.00	219	219	98%	211	94%	206	92%	215	96%	210	94%	-4.00	ลดลง
27	คลองสียัด	ฉะเชิงเทรา	420	30.00	390	267	64%	298	71%	268	64%	303	72%	273	65%	-5.00	ลดลง
28	บางพระ (3)	ชลบุรี	117	12.00	105	99	85%	107	91%	95	81%	109	93%	97	83%	-2.00	ลดลง
29	หนองปลาไหล (3)	ระยอง	164	13.75	150	110	67%	152	93%	138	84%	156	95%	142	87%	-4.00	ลดลง
30	ประแสร์ (3)	ระยอง	295	20.00	275	217	74%	270	92%	250	85%	274	93%	254	86%	-4.00	ลดลง
31	มาบประชัน (3)	ระยอง	17	0.72	16	10	61%	12	72%	11	68%	12	73%	11.41	69%	-0.13	ลดลง
32	หนองค้อ (3)	ระยอง	21	1.00	20	13	60%	17	81%	16	76%	18	83%	16.82	79%	-0.52	ลดลง
33	ตลิ่งชัน (3)	ระยอง	79	3.00	76	71	90%	72	90%	69	87%	73	92%	69.73	88%	-0.89	ลดลง
34	คลองใหญ่ (3)	ระยอง	45	3.00	42	31	69%	36	78%	33	72%	35	76%	31.73	70%	0.79	เพิ่มขึ้น
35	หนองหินจันทรา	ปราจีนบุรี	295	19.00	276	239	81%	229	78%	210	71%	-	0%	-	0%	210.00	เพิ่มขึ้น
รวมภาคตะวันออก 2.37%																	
ภาคใต้ (4)																	
36	แก่งกระจาน	เพชรบุรี	710	65	645	370	52%	454	64%	389	55%	451	64%	386	54%	3.00	เพิ่มขึ้น
37	ปราณบุรี	ประจวบคีรีขันธ์	391	18	373	155	40%	284	73%	266	68%	282	72%	264	68%	2.00	เพิ่มขึ้น
38	รัชชประภา (2)	สุราษฎร์ธานี	5,639	1,352	4,287	4,935	88%	4,454	79%	3,102	55%	4,435	79%	3,083	55%	19.00	เพิ่มขึ้น
39	บางลาง (2)	ยะลา	1,454	276	1,178	480	33%	1,221	84%	945	65%	1,196	82%	920	63%	25.00	เพิ่มขึ้น
รวมภาคใต้ 11.55%																	
รวมทั้งประเทศ 100% (38)																	

หมายเหตุ :

- อ่างเก็บน้ำขนาดใหญ่ หมายถึง อ่างเก็บน้ำที่มีความจุตั้งแต่ 100 ล้าน ลบ.ม. ขึ้นไป
 - เป็นอ่างเก็บน้ำอยู่ในความรับผิดชอบของกรมไฟฟ้าฝ่ายผลิตแห่งประเทศไทย(10) นอกเหนืออยู่ในความรับผิดชอบของกรมชลประทาน (28)
 - เป็นอ่างเก็บน้ำขนาดกลางที่มีความสำคัญต่อการอุตสาหกรรมและการประมง ของลุ่มน้ำชายฝั่งทะเลตะวันออก
 - ที่มา : กรมชลประทาน และการไฟฟ้าฝ่ายผลิตแห่งประเทศไทย
 - จังหวัดที่มีอ่างเก็บน้ำขนาดใหญ่มีจำนวน 26 จังหวัด ไม่มี 50 จังหวัด
- รทท. หมายถึง ระดับเก็บกักของอ่าง

ที่มาข้อมูล : ตารางสรุปสภาพน้ำในอ่างเก็บน้ำขนาดใหญ่ทั่วประเทศ และตารางสรุปสภาพน้ำในอ่างเก็บน้ำภาคตะวันออก กรมชลประทาน

ศูนย์เนชา

ศูนย์ป้องกันวิกฤติน้ำ กรมทรัพยากรน้ำ

ลำดับของเขื่อนตามความจุ

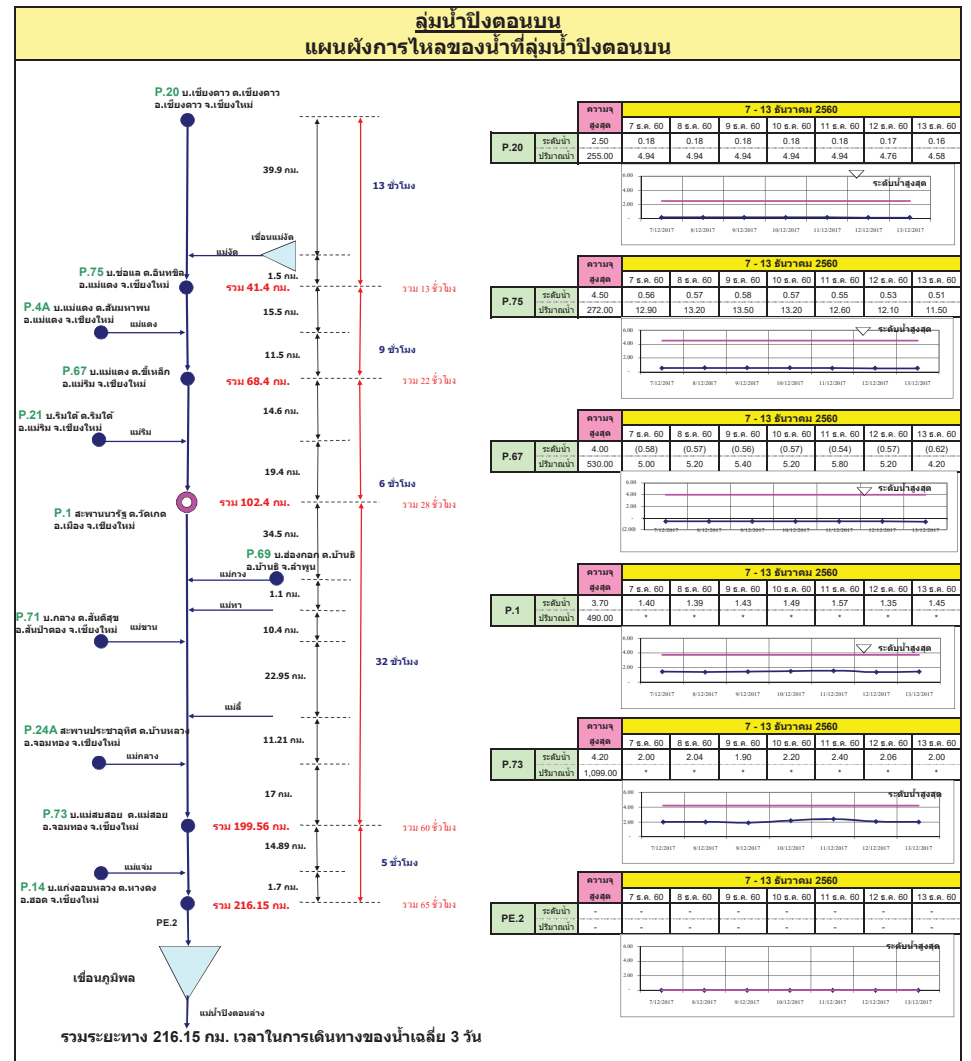
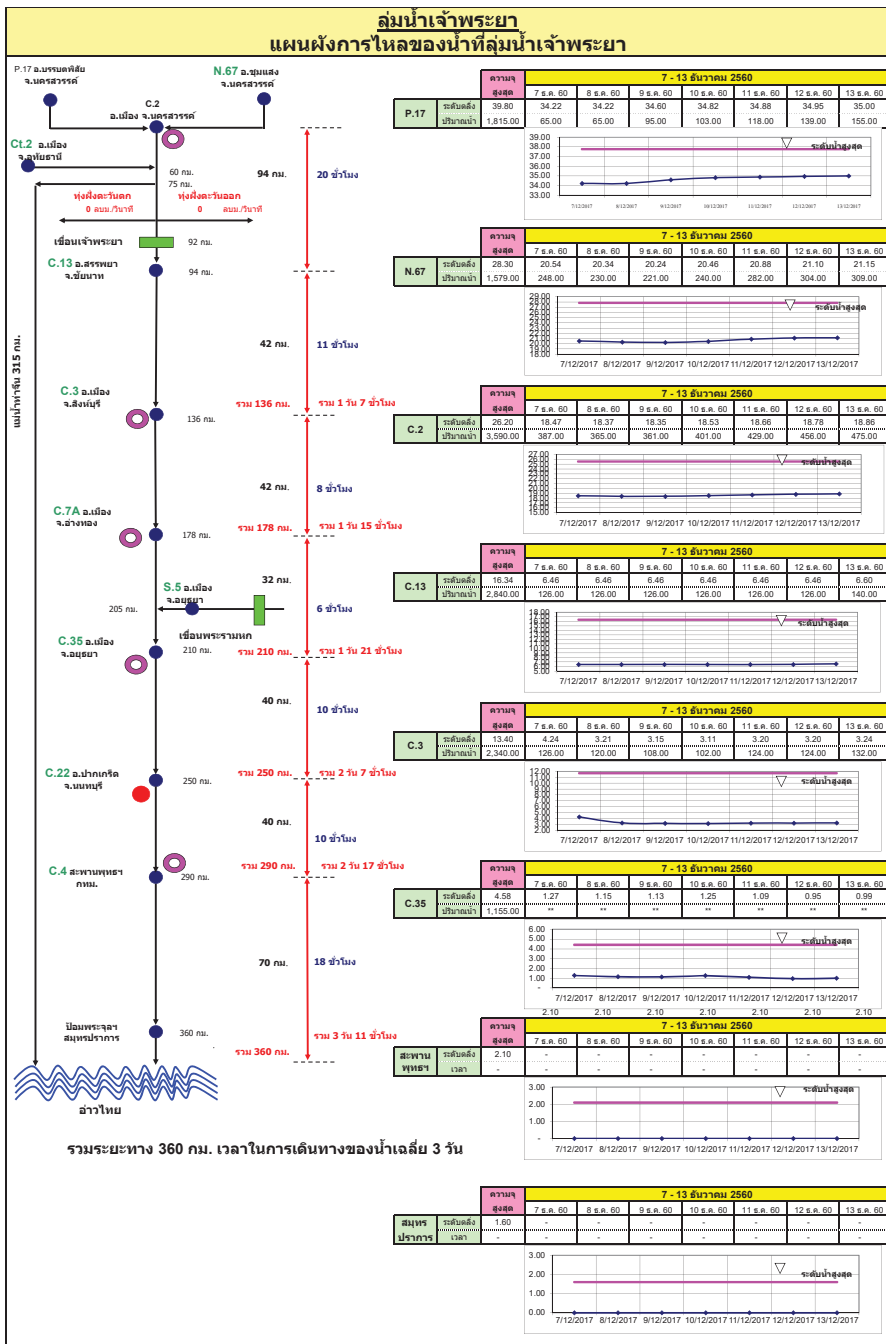
- ศรีนครินทร์ 2.ภูมิพล 3.สิริกิติ์ 4.วชิราลงกรณ 5.รัชชประภา
- ลูนารัตน์ 7.สิรินธร 8.บางลาง 9.ลำปาว 10.ป่าสัก

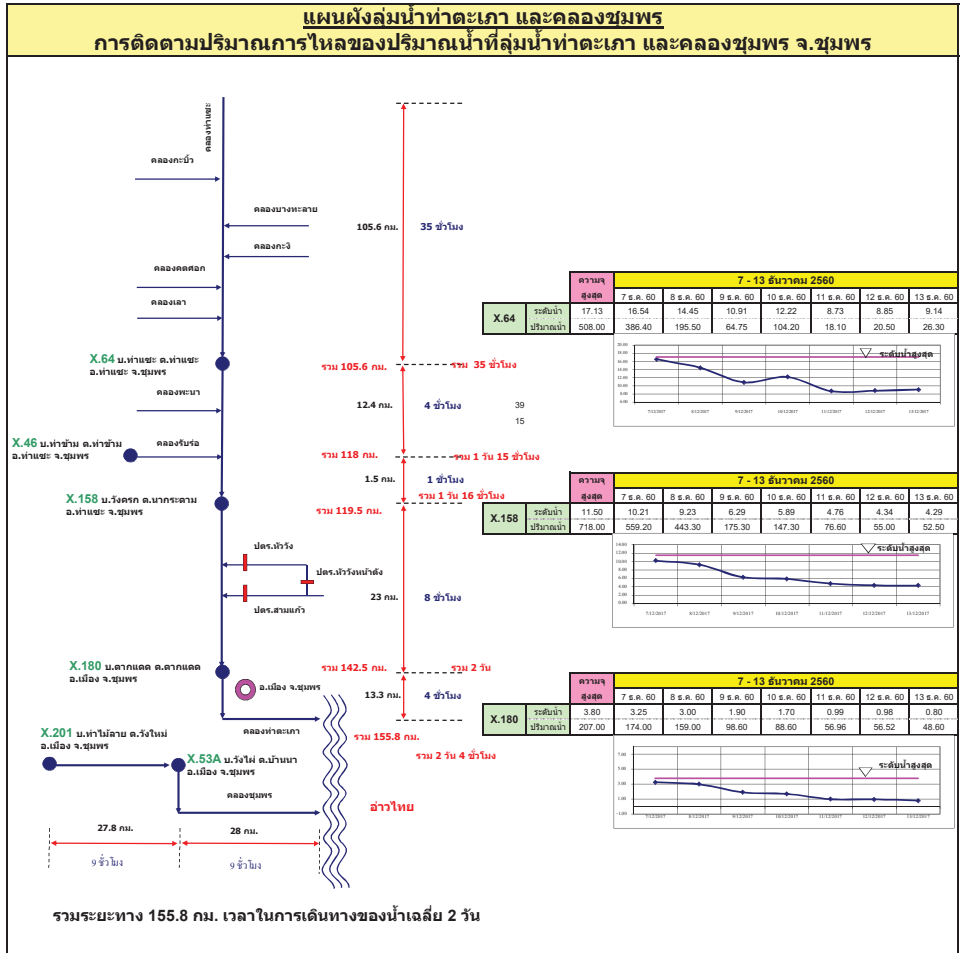
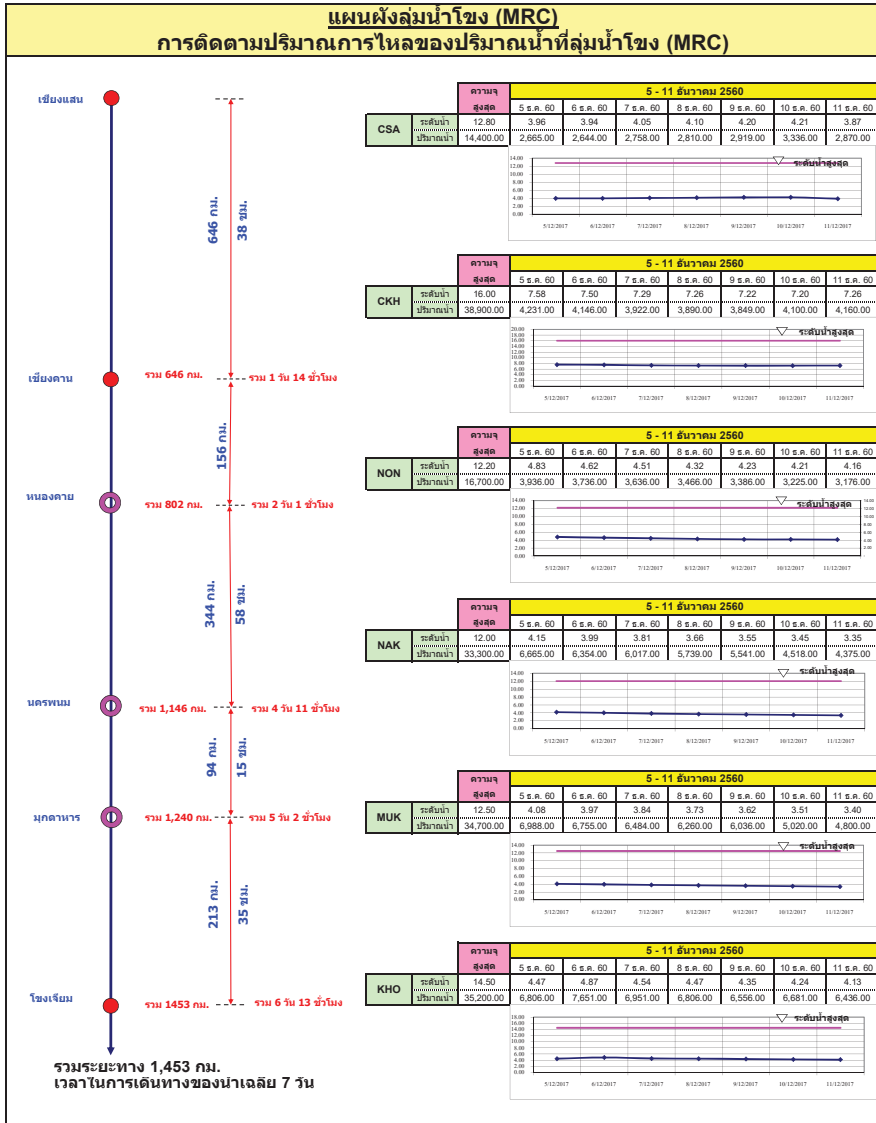
ลำดับของเขื่อนตามปริมาณน้ำใช้การได้

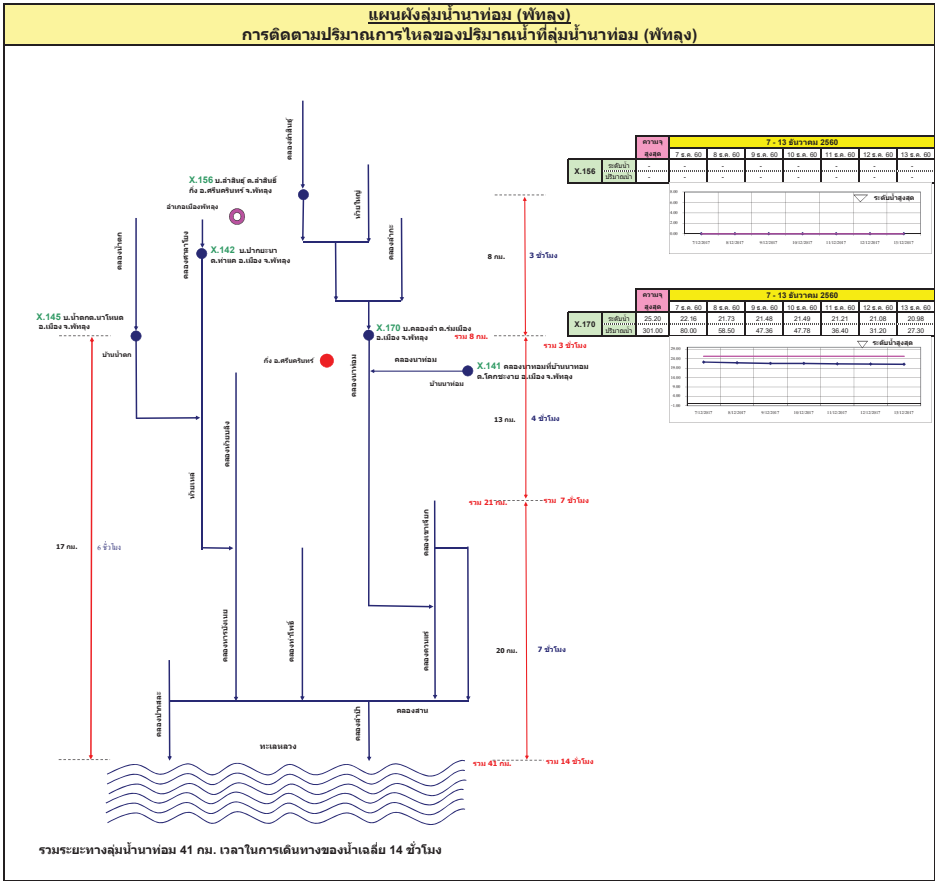
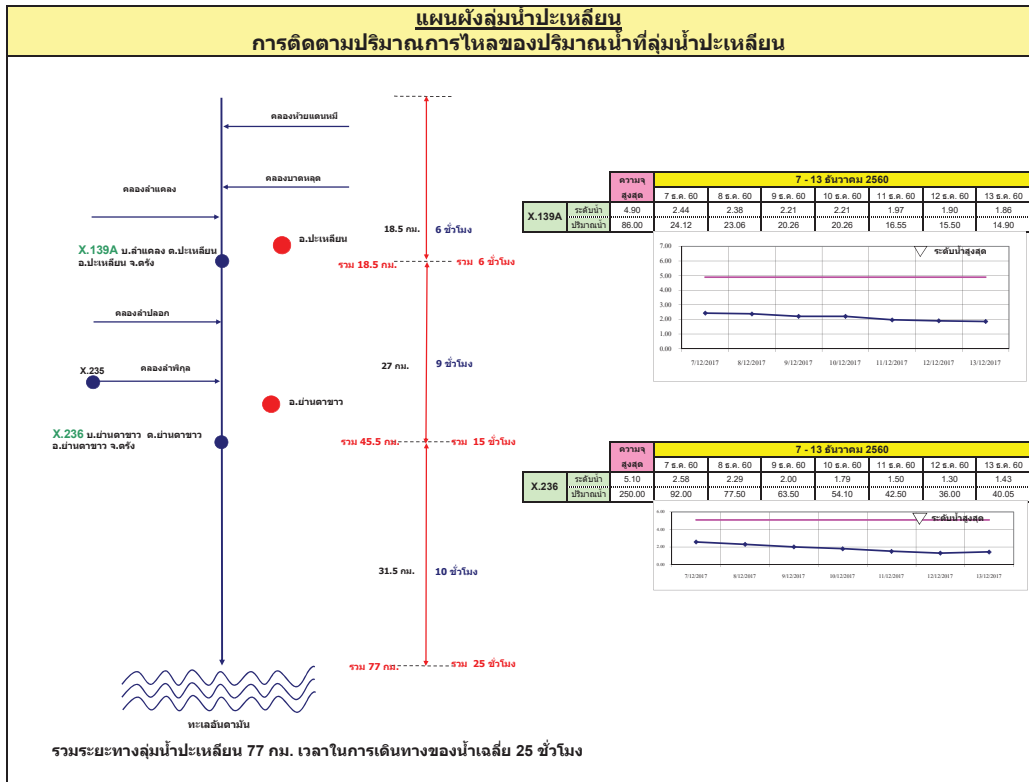
- ภูมิพล 2.ศรีนครินทร์ 3.สิริกิติ์ 4.วชิราลงกรณ 5.รัชชประภา
- ลำปาว 7.ลูนารัตน์ 8.บางลาง 9.สิรินธร 10.ป่าสัก

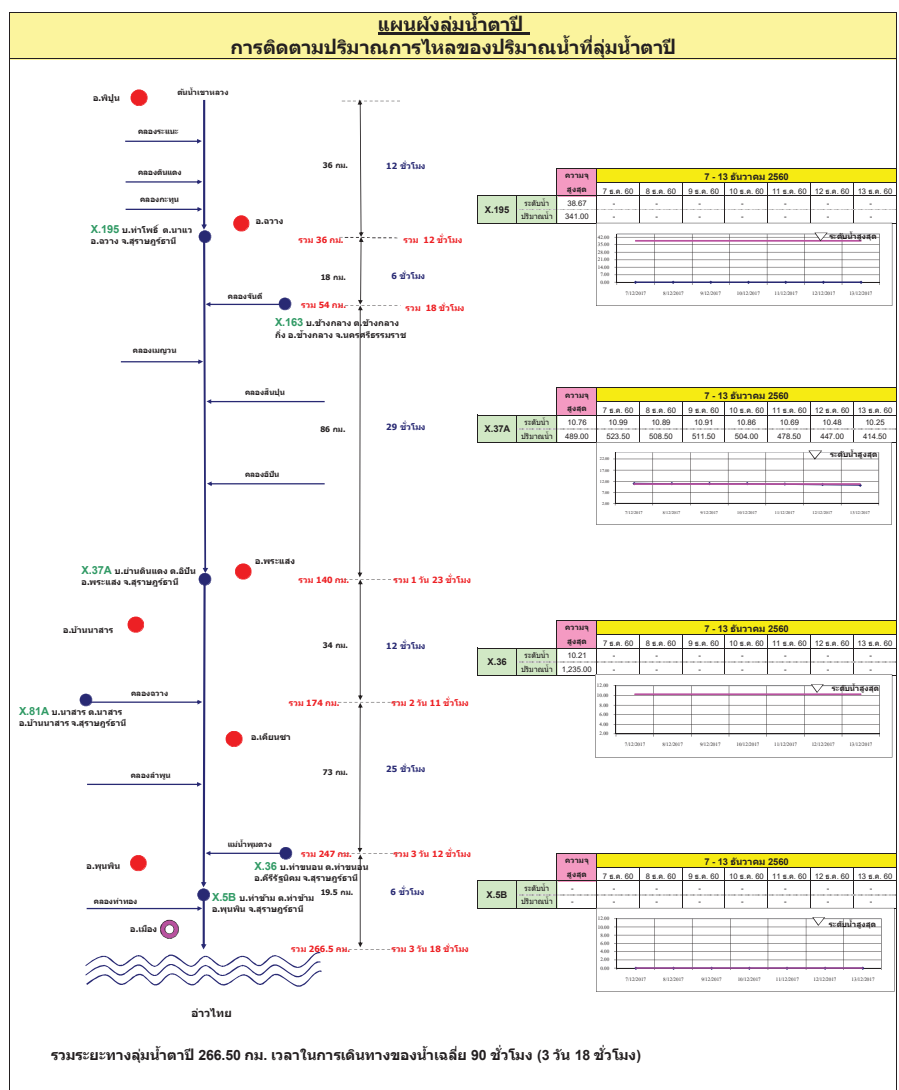
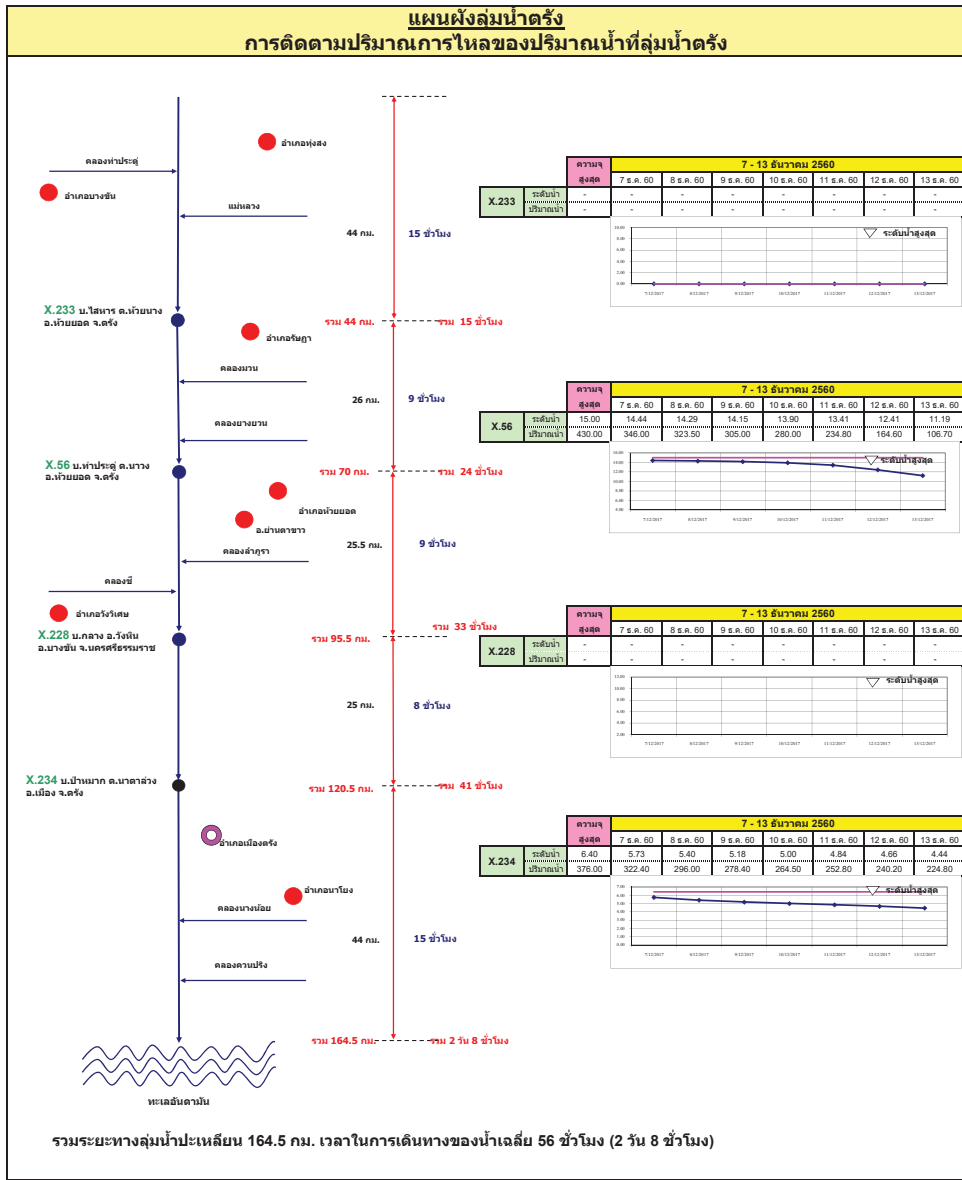
สถานการณ์น้ำในลำน้ำ



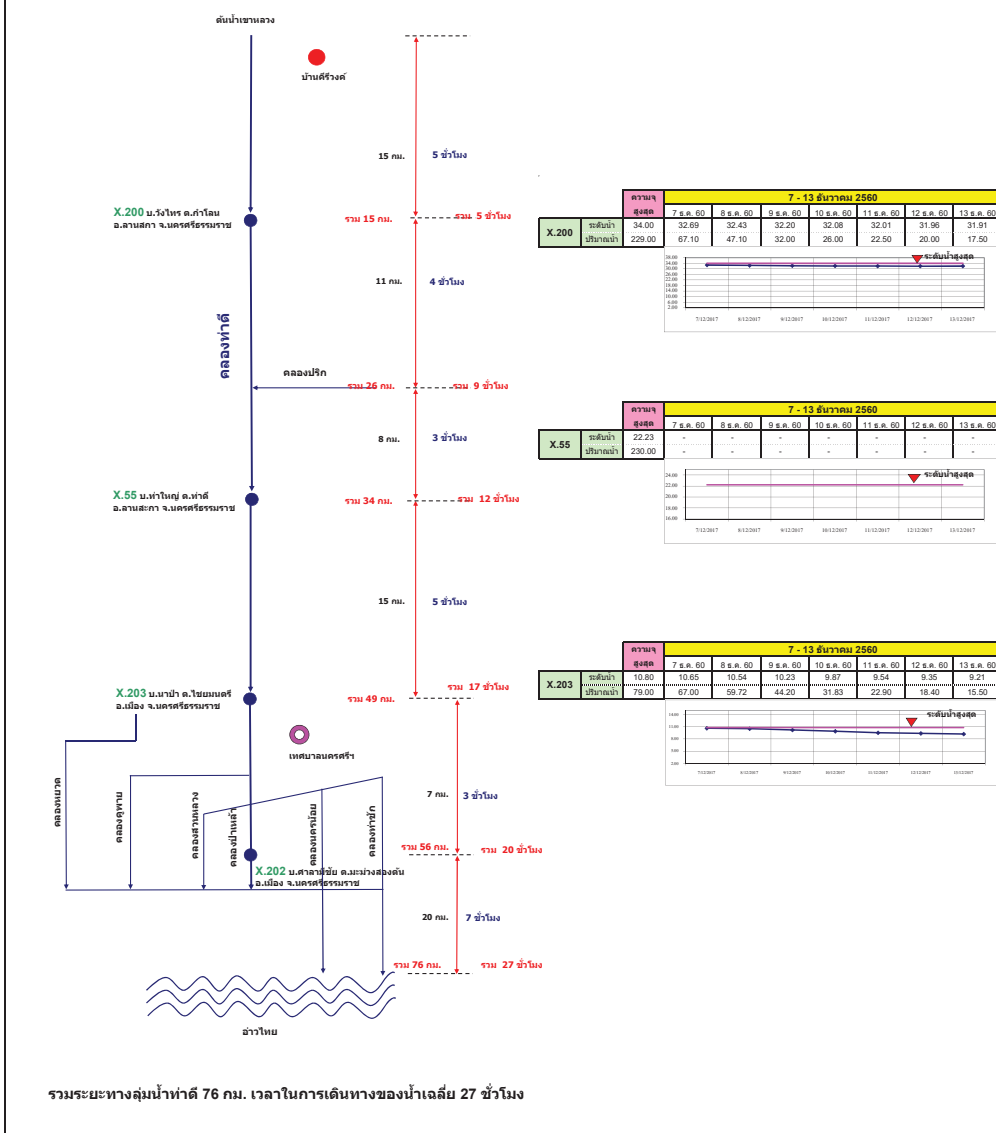




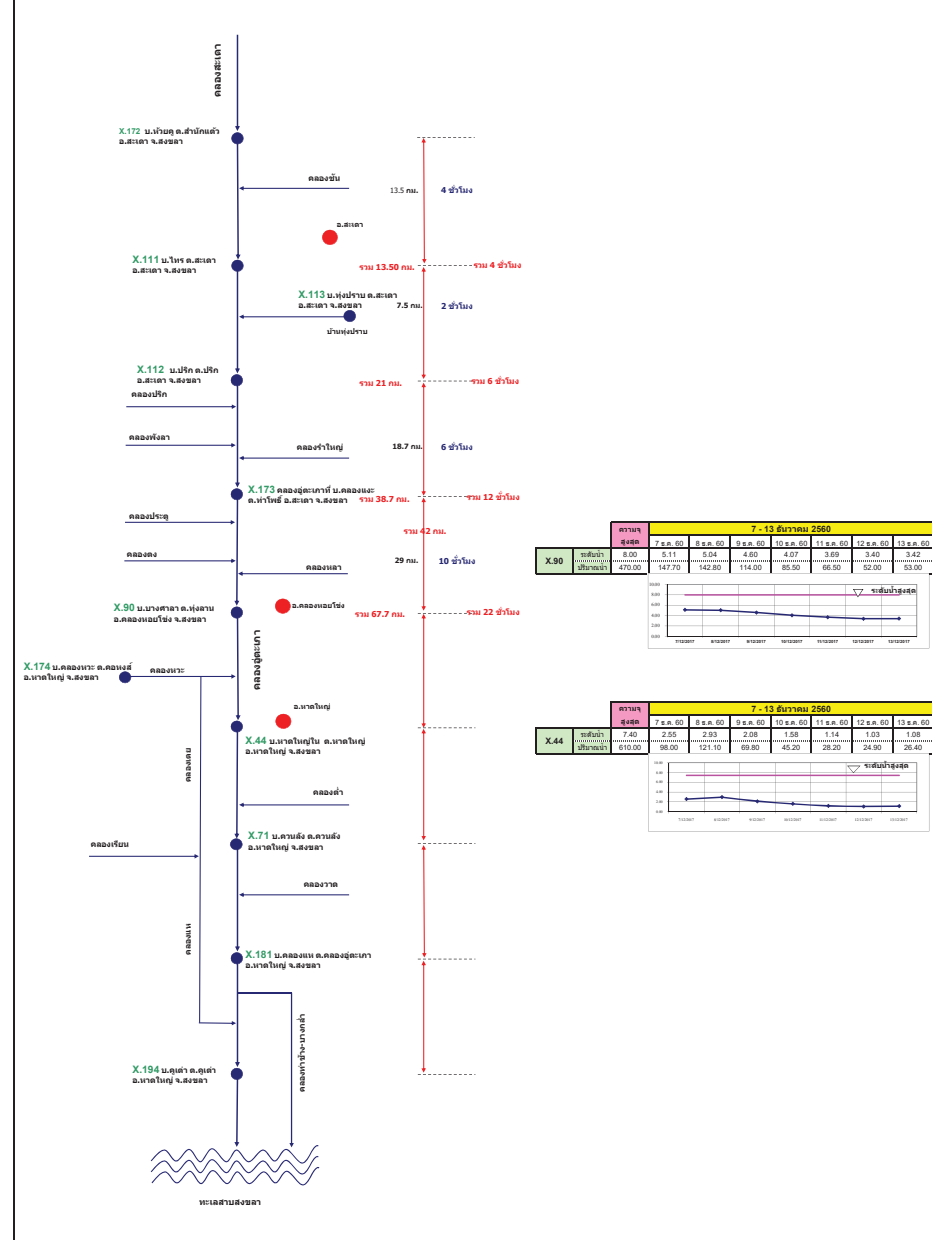




แผนผังลุ่มน้ำท่าดี (นครศรีธรรมราช)
การติดตามปริมาณการไหลของปริมาณน้ำที่ลุ่มน้ำท่าดี (นครศรีธรรมราช)



แผนผังลุ่มน้ำคลองจืดตะเภา
การติดตามปริมาณการไหลของปริมาณน้ำที่ลุ่มน้ำคลองจืดตะเภา



รายงานสถานการณ์น้ำ

รายลุ่มน้ำ





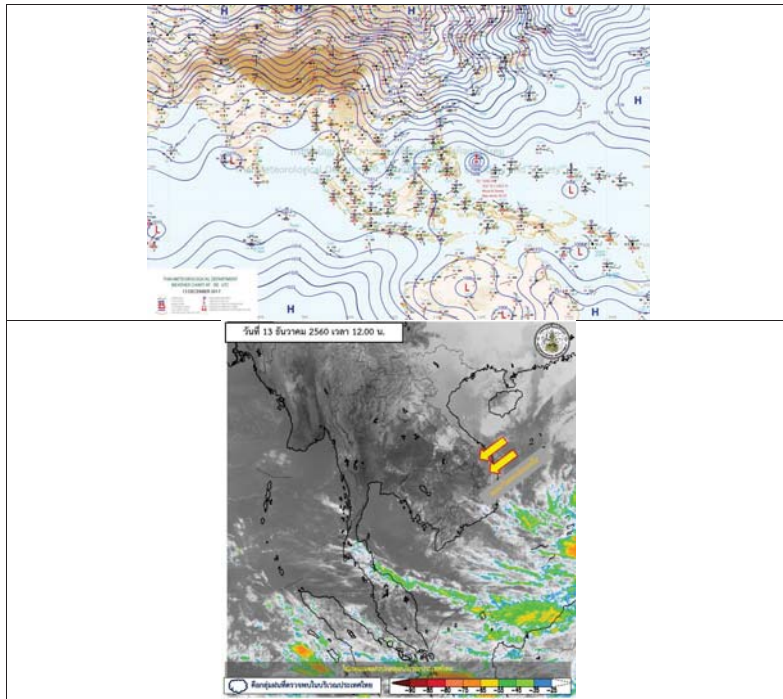
รายงานสถานการณ์น้ำและคาดการณ์น้ำในพื้นที่ ลุ่มน้ำโขง-ชี-มูล วันที่ 13 ธันวาคม 2560

1. พยากรณ์อากาศ

ตารางที่ 1 พยากรณ์อากาศ วันที่ 13 ธันวาคม 2560

ภาคตะวันออกเฉียงเหนือ	อากาศเย็น กับมีหมอกในตอนเช้า และมีฝนเล็กน้อยบางแห่ง
	อุณหภูมิต่ำสุด 18-21 องศาเซลเซียส
ภาคตะวันออก	อุณหภูมิสูงสุด 28-34 องศาเซลเซียส บริเวณยอดภูมีอากาศหนาว อุณหภูมิต่ำสุด 9-16 องศาเซลเซียส ลมตะวันออกเฉียงเหนือ ความเร็ว 10-30 กม./ชม.

ที่มา : https://www.tmd.go.th/daily_forecast.php



รูปที่ 1 พยากรณ์อากาศ วันที่ 13 ธ.ค. 2560



2. สรุประดับน้ำรายวัน

สรุปสถานการณ์น้ำของพื้นที่ลุ่มน้ำโขง ชี มูล ประจำวันที่ 8 ธันวาคม 2560

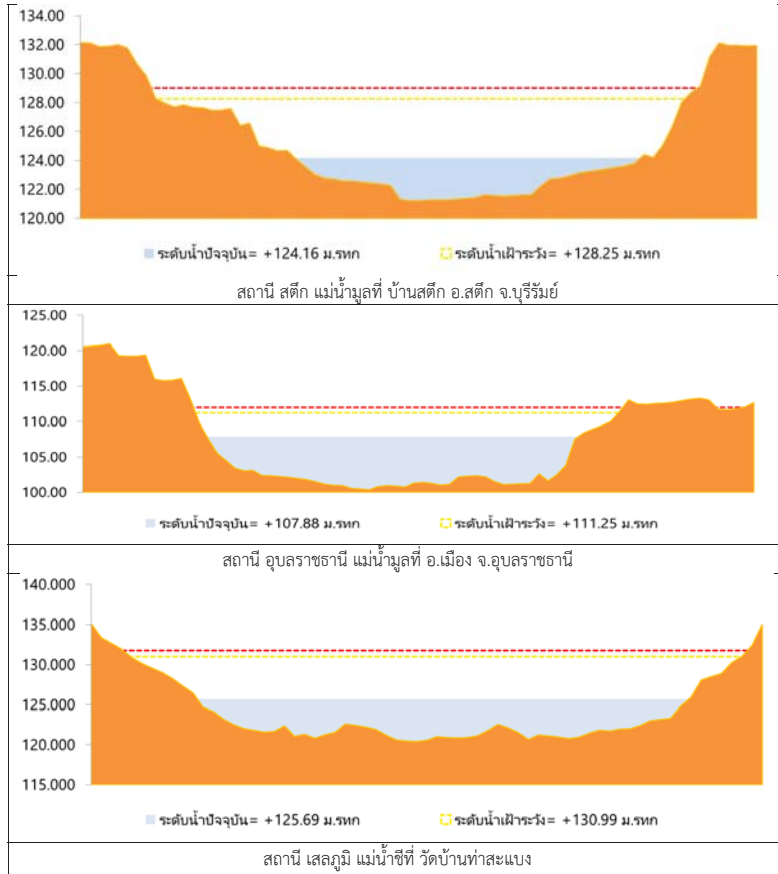
หมายเหตุ: ค่าในวงเล็บคือค่าที่คาดการณ์ไว้และยังไม่ได้รับการยืนยัน

สถานี	ชื่อ	ชนิด	ระดับน้ำ (ม.ทก.)		ระดับน้ำ (ม.ทก.)						แนวโน้ม			
			ค่าที่	ค่า HH	8 ธ.ค. 60	9 ธ.ค. 60	10 ธ.ค. 60	11 ธ.ค. 60	12 ธ.ค. 60	13 ธ.ค. 60				
1	น้ำ	บ้านดอน - อ่างเก็บน้ำเขื่อนลุ่มน้ำโขง	17.66	18.40	132.77	132.77	132.46	132.44	132.44	132.23	132.20	132.20	132.20	ไม่ชัด
2	น้ำ	บ้านดอน - อ่างเก็บน้ำเขื่อนลุ่มน้ำโขง	12.25	12.20	120.60	120.60	118.86	118.22	117.41	117.25	117.23	117.20	117.18	ลดลง
3	น้ำ	บ้านดอน - อ่างเก็บน้ำเขื่อนลุ่มน้ำโขง	13.39	13.14	124.73	124.73	124.07	123.74	123.77	123.69	123.57	123.47	123.31	ลดลง
4	น้ำ	บ้านดอน - อ่างเก็บน้ำเขื่อนลุ่มน้ำโขง	14.36	14.30	143.34	143.34	142.29	142.26	142.16	142.24	142.34	143.08	143.00	ลดลง
5	น้ำ	บ้านดอน - อ่างเก็บน้ำเขื่อนลุ่มน้ำโขง	13.25	12.90	124.41	124.41	124.24	124.19	124.16	124.16	123.84	123.81	123.85	ลดลง
6	น้ำ	บ้านดอน - อ่างเก็บน้ำเขื่อนลุ่มน้ำโขง	11.25	11.20	108.87	108.87	108.92	108.80	108.66	107.88	107.99	107.99	107.86	คงที่/ลดลง

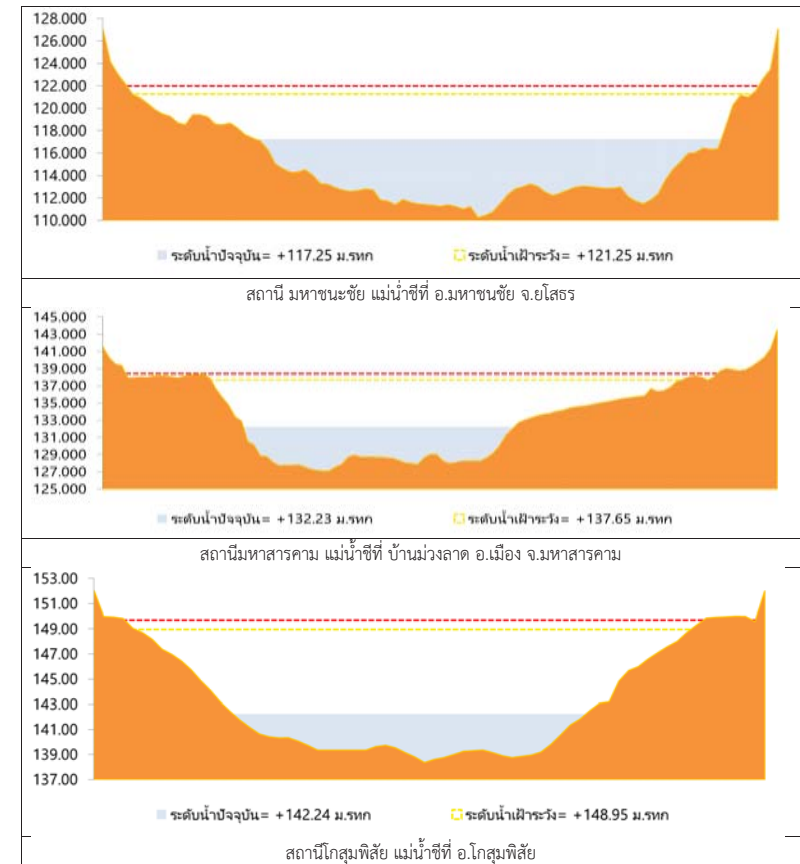
หมายเหตุ: -+ หมายถึงขึ้น/ลงเล็กน้อย
-- หมายถึงสูง/ต่ำเล็กน้อย



2.1 ระดับน้ำในลำน้ำ



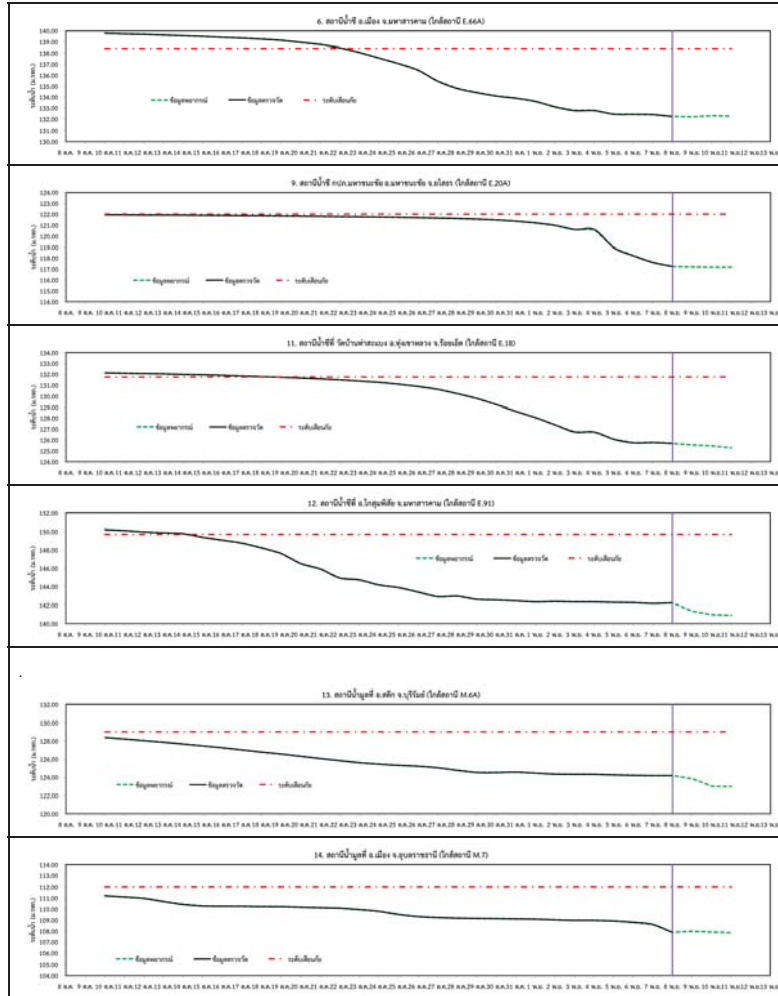
รูปที่ 2 กราฟระดับน้ำในลำน้ำ



รูปที่ 2 กราฟระดับน้ำในลำน้ำ (ต่อ)



3. ผลการวิเคราะห์สถานการณ์น้ำ



รูปที่ 3 กราฟระดับน้ำย้อนหลัง 30 วัน และค่าพยากรณ์



4. สรุปสถานการณ์ ระดับน้ำอยู่ในเกณฑ์ปกติ

รายงานสถานการณ์น้ำลุ่มน้ำบางปะกง-ปราจีนบุรี วันที่ 13 ธันวาคม 2560

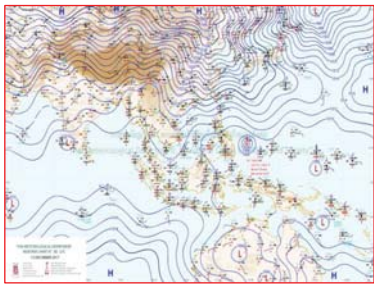
1) สภาพภูมิอากาศ (ที่มา: กรมอุตุนิยมวิทยา)

ลักษณะอากาศทั่วไป

พยากรณ์อากาศ 24 ชั่วโมงข้างหน้า ประเทศไทยตอนบนมีอุณหภูมิสูงขึ้น 1-2 องศาเซลเซียส แต่ยังคงมีอากาศเย็นกับมีหมอกในตอนเช้า สำหรับภาคใต้มีฝนน้อย และคลื่นลมบริเวณอ่าวไทยตอนล่างมีกำลังอ่อนลง โดยมีคลื่นสูง 1-2 เมตร

สภาพอากาศภาคตะวันออก

มีเมฆบางส่วนกับมีหมอกในตอนเช้า อุณหภูมิสูงขึ้น 1-2 องศาเซลเซียส และมีฝนเล็กน้อยบางแห่ง อุณหภูมิต่ำสุด 23-24 องศาเซลเซียส อุณหภูมิสูงสุด 31-34 องศาเซลเซียส ลมตะวันออกเฉียงเหนือ ความเร็ว 15-30 กม./ชม. ทะเลมีคลื่นสูงประมาณ 1 เมตร ห่างฝั่งคลื่นสูง 1-2 เมตร



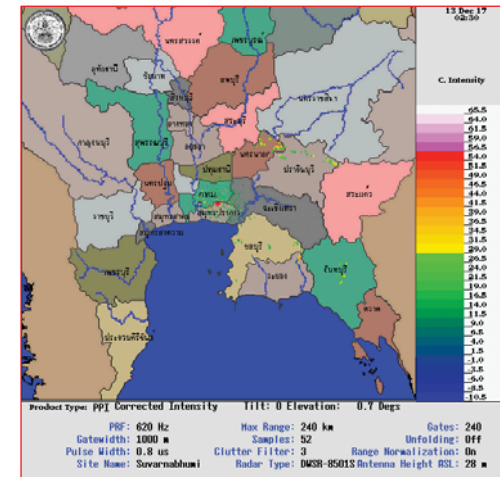
แผนที่อากาศ วันที่ 13 ธ.ค. 60 เวลา 07.00 น.



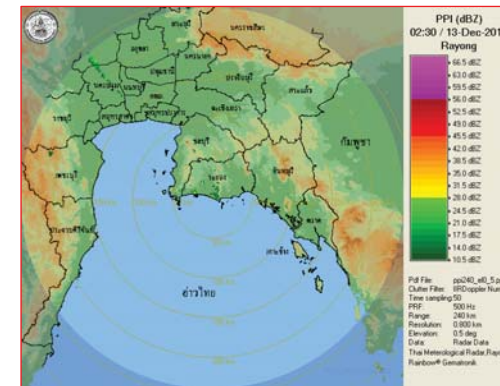
ภาพถ่ายจากดาวเทียม วันที่ 13 ธ.ค. 2560 เวลา 07.00 น.

2) สถานการณ์ฝน

จากข้อมูลสถานการณ์ฝนในพื้นที่ลุ่มน้ำบางปะกง-ปราจีนบุรี ของวันที่ 13 ธันวาคม 2560 จากกรมทรัพยากรน้ำ กรมอุตุนิยมวิทยา และสถาบันสารสนเทศทรัพยากรน้ำและการเกษตร (องค์การมหาชน) พบว่าไม่มีฝนตกในพื้นที่

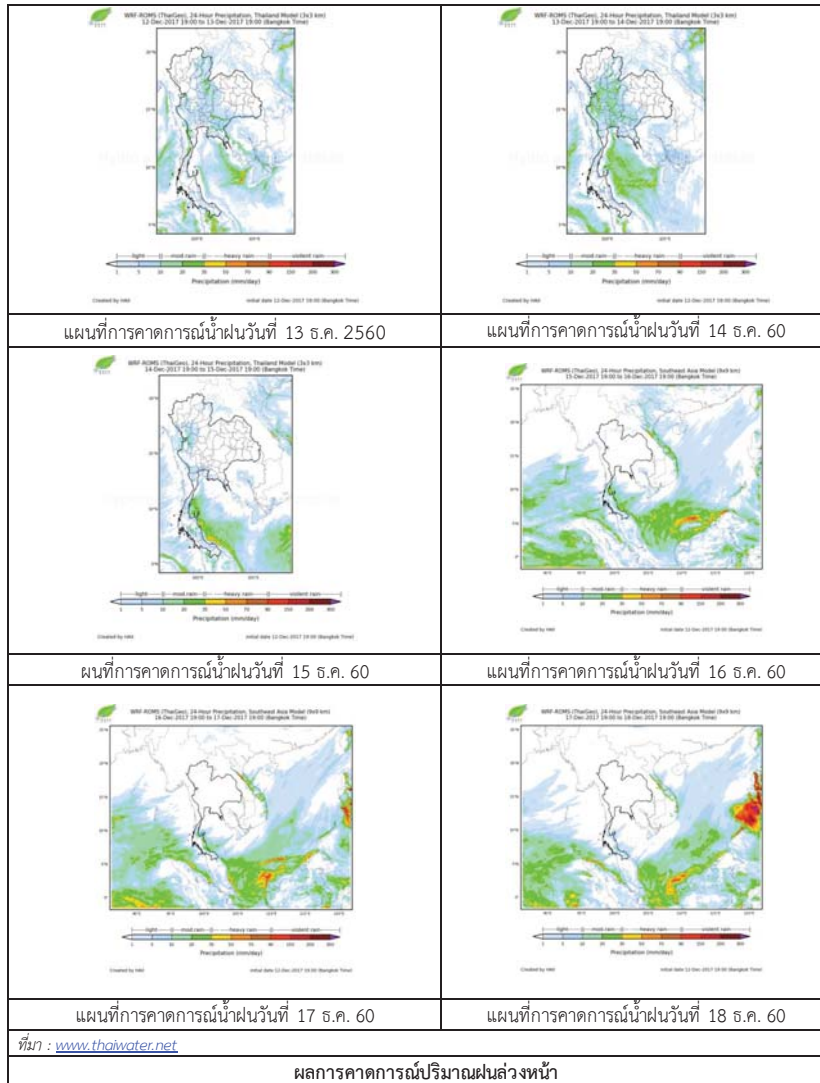


ภาพเรดาร์ตรวจอากาศ “สถานีสุวรรณภูมิ”
ณ วันที่ 13 ธันวาคม 2560 เวลา 09.30 น.
(ที่มา : กรมอุตุนิยมวิทยา)



ภาพเรดาร์ตรวจอากาศ “สถานีระยอง”
ณ วันที่ 13 ธันวาคม 2560 เวลา 09.30 น.
(ที่มา : กรมอุตุนิยมวิทยา)

สถานการณ์น้ำฝน



3) ข้อมูลปริมาณน้ำในลำน้ำ

สถานการณ์น้ำ (9 - 13 ธ.ค. 2560 ที่มา: กรมชลประทาน เวลา 06.00 น.)

สถานี	อำเภอ	จังหวัด	ลุ่มน้ำ	ระดับน้ำ (ม.)	เสาร์	อาทิตย์	จันทร์	อังคาร	พุธ	แนวโน้ม (เพิ่ม/ลด)
				ปริมาณน้ำ (ลบ.ม./วิ.)	9 ธ.ค.	10 ธ.ค.	11 ธ.ค.	12 ธ.ค.	13 ธ.ค.	
Kgt.19A	เกาะจันทร์	ชลบุรี	บางปะกง	4.8	1.75	1.78	2.00	1.95	1.92	ลดลง
Kgt.30	เทศบาลเมือง	ฉะเชิงเทรา	บางปะกง	1.70	0.98	1.39	1.06	1.49	2.10	เพิ่มขึ้น
				น้ำหนุน	*	*	*	*	*	
Ny.1B	เมือง	นครนายก	บางปะกง	8.81	4.06	4.07	3.98	4.32	4.40	เพิ่มขึ้น
				206	10.80	11.10	8.40	18.60	21.00	
Ny.3	บ้านนา	นครนายก	บางปะกง	6.26	1.48	1.46	1.46	1.59	1.59	ทรงตัว
				67.20	*	*	*	*	*	
Ny.4	เมือง	ปราจีนบุรี	บางปะกง	3.34	0.41	0.41	0.41	0.41	0.41	ทรงตัว
				185	1.10	1.10	1.10	1.10	1.10	
Ny.7	เมือง	นครนายก	บางปะกง	5.38	3.53	3.49	0.31	3.54	3.47	ลดลง
				*	*	*	*	*	*	
Kgt.1	เมือง	ปราจีนบุรี	ปราจีนบุรี	4.13	0.41	0.56	0.38	0.25	0.33	เพิ่มขึ้น
				774.00	*	*	*	*	*	
Kgt.3	กบินทร์บุรี	ปราจีนบุรี	ปราจีนบุรี	10.20	0.98	0.92	0.92	0.91	0.90	ลดลง
				648.00	22.96	21.34	21.34	21.07	20.80	
Kgt.6	ศรีมหาโพธิ์	ปราจีนบุรี	ปราจีนบุรี	7.10	0.92	1.02	0.88	0.75	0.76	เพิ่มขึ้น
				-	*	*	*	*	*	
Kgt.9	เขาฉกรรจ์	สระแก้ว	ปราจีนบุรี	10.00	3.70	3.70	3.70	3.69	3.63	ลดลง
				444.00	*	*	*	*	*	
Kgt.10	เมือง	สระแก้ว	ปราจีนบุรี	11.00	5.67	5.67	5.67	5.67	5.63	ลดลง
				300.00	*	*	*	*	*	
Kgt.13A	กบินทร์บุรี	ปราจีนบุรี	ปราจีนบุรี	16.17	6.60	6.63	6.59	6.70	6.65	ลดลง
				417.20	8.00	8.45	7.90	9.50	8.75	
Kgt.14	นาดี	ปราจีนบุรี	ปราจีนบุรี	7.06	0.83	0.83	0.82	0.81	0.80	ลดลง
				313.00	*	*	*	0.21	0.20	

หมายเหตุ * ไม่ได้รับข้อมูล, แนวโน้มเปรียบเทียบค่าเมื่อวานกับวันนี้

ข้อมูลระดับน้ำจากระบบตรวจวัดสภาพทางไกลอัตโนมัติลุ่มน้ำบางปะกง-ปราจีนบุรี กรมทรัพยากรน้ำ

ข้อมูลระดับน้ำ (11- 13 ธ.ค. 2560 ที่มา: กรมทรัพยากรน้ำ เวลา 07.00 น.)

สถานี	ตำบล	อำเภอ	จังหวัด	ลุ่มน้ำ	ระดับ ตลิ่ง (ต่ำสุด)	จันทร์	อังคาร	พุธ	แนวโน้ม (เพิ่ม/ ลด)
						11 ธ.ค.	12 ธ.ค.	13 ธ.ค.	
บ้านทุ่งยายชี	ท่าตะเกียบ	ท่าตะเกียบ	ฉะเชิงเทรา	บางปะกง	5.80	1.17	1.67	1.36	ลดลง
บ้านป่าชะ	ป่าชะ	บ้านนา	นครนายก	บางปะกง	5.50	0.84	0.96	0.96	ทรงตัว
บ้านโคกอุดม	หนองठी	กบินทร์บุรี	ปราจีนบุรี	ปราจีนบุรี	5.50	1.40	1.40	1.40	ทรงตัว
บ้านแก่งไทร	หนองบอน	เมืองสระแก้ว	สระแก้ว	ปราจีนบุรี	7.00	0.80	0.78	0.79	เพิ่มขึ้น

4) สรุป

- สถานการณ์น้ำในลุ่มน้ำบางปะกงอยู่ในภาวะปกติ (ระดับน้ำต่ำกว่าระดับตลิ่งต่ำสุด) และระดับน้ำในลำน้ำส่วนใหญ่มีแนวโน้มทรงตัว

- สถานการณ์น้ำในลุ่มน้ำปราจีนบุรีอยู่ในภาวะปกติ (ระดับน้ำต่ำกว่าระดับตลิ่งต่ำสุด) และระดับน้ำในลำน้ำส่วนใหญ่มีแนวโน้มลดลง

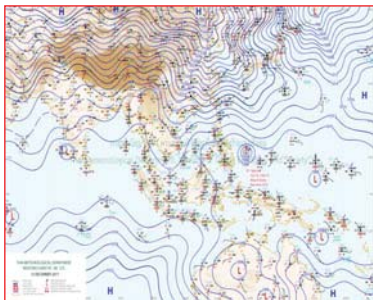
รายงานสถานการณ์น้ำลุ่มน้ำทะเลสาบสงขลา วันที่ 13 ธันวาคม 2560

1) สภาพภูมิอากาศ

ลักษณะอากาศทั่วไป (ที่มา: กรมอุตุนิยมวิทยา)

พยากรณ์อากาศ 24 ชั่วโมงข้างหน้า ประเทศไทยตอนบนมีอุณหภูมิสูงขึ้น 1-2 องศาเซลเซียส แต่ยังคงมีอากาศเย็นกับมีหมอกในตอนเช้า สำหรับภาคใต้มีฝนน้อย และคลื่นลมบริเวณอ่าวไทยตอนล่างมีกำลังอ่อนลง โดยมีคลื่นสูง 1-2 เมตร

สภาพอากาศภาคใต้ฝั่งตะวันออก มีเมฆบางส่วน กับมีฝนฟ้าคะนอง ร้อยละ 10 ของพื้นที่ ส่วนมากบริเวณจังหวัดปัตตานี ยะลา และนราธิวาส อุณหภูมิต่ำสุด 21-24 องศาเซลเซียส อุณหภูมิสูงสุด 30-32 องศาเซลเซียส ผลคาดการณ์ปริมาณน้ำฝนล่วงหน้า 1-7 วัน ในช่วงวันที่ 12-15 ธ.ค. มีฝนฟ้าคะนองร้อยละ 10-20 ของพื้นที่ ส่วนมากตอนล่างของภาค ลมตะวันออกเฉียงเหนือ ความเร็ว 15 -35 กม./ชม. ทะเลมีคลื่นสูง 1-2 เมตร ส่วนในช่วงวันที่ 16-18 ธ.ค. มีฝนฟ้าคะนองร้อยละ 40-60 ของพื้นที่ กับมีฝนตกหนักบางแห่ง ลมตะวันออกเฉียงเหนือ ความเร็ว 20 -40 กม./ชม. ทะเลมีคลื่นสูง 2-3 เมตร อุณหภูมิต่ำสุด 20-24 องศาเซลเซียส อุณหภูมิสูงสุด 27-34 องศาเซลเซียส



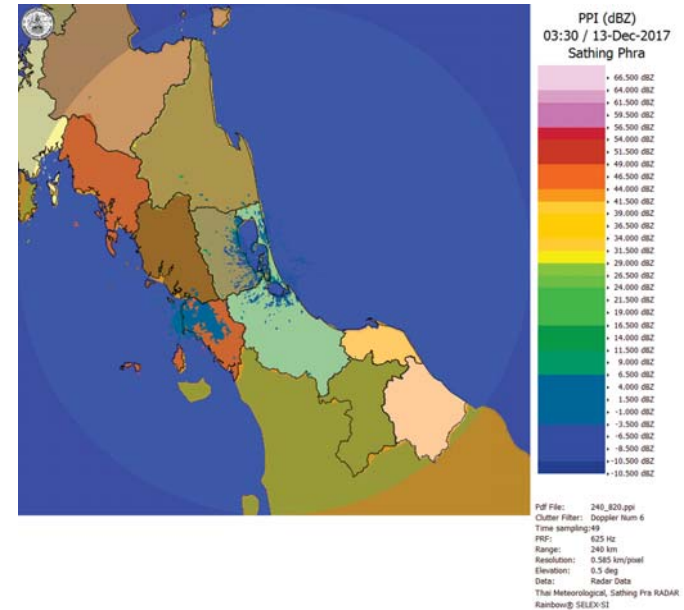
แผนที่อากาศ วันที่ 13 ธ.ค. 2560 เวลา 07.00 น.



ภาพถ่ายจากดาวเทียม วันที่ 13 ธ.ค. 2560

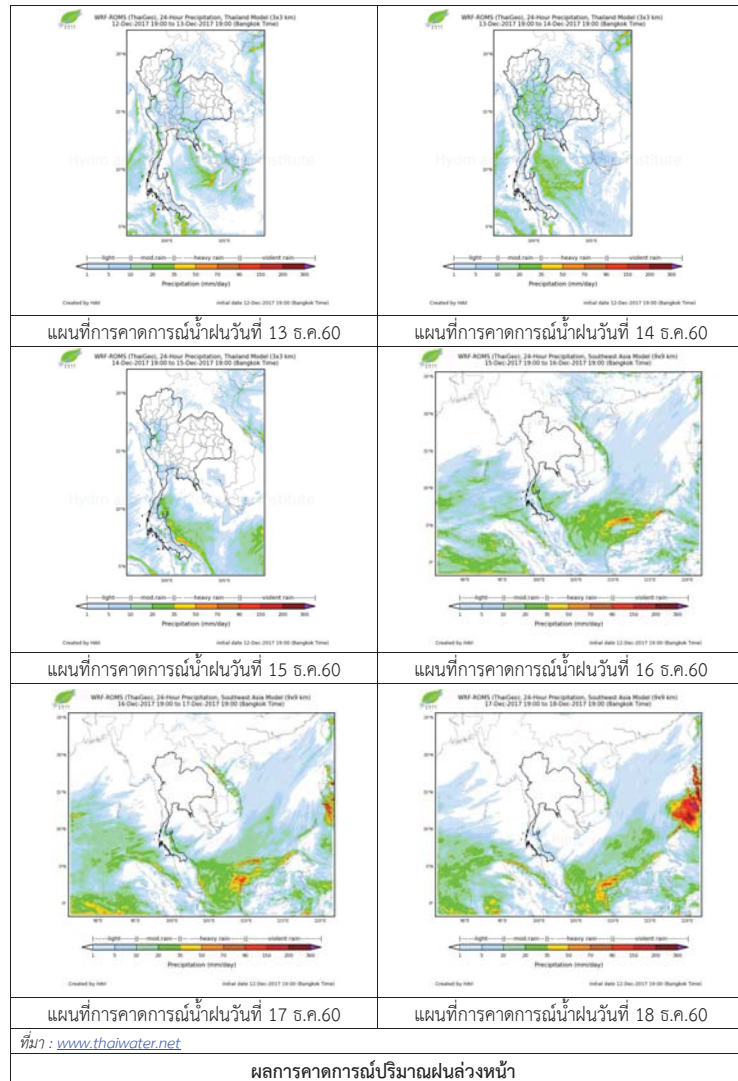
2) สถานการณ์ฝน

จากข้อมูลสถานการณ์ฝนในพื้นที่ลุ่มน้ำทะเลสาบสงขลาของวันที่ 13 ธันวาคม 2560 จากกรมทรัพยากรน้ำ กรมอุตุนิยมวิทยา กรมชลประทาน และสถาบันสารสนเทศทรัพยากรน้ำและการเกษตร (องค์การมหาชน) พบว่า ไม่มีฝนตกในพื้นที่



ภาพเรดาร์ตรวจอากาศ “สathingพระ” ณ วันที่ 13 ธันวาคม 2560 (ที่มา : กรมอุตุนิยมวิทยา)

สถานการณ์น้ำฝน



3) ข้อมูลปริมาณน้ำในลำน้ำ

ลุ่มน้ำทะเลสาบสงขลา ปัจจุบันยังคงมีสถานการณ์น้ำท่วมขังบางพื้นที่ใน 2 จังหวัดคือ พัทลุงและสงขลา สถานการณ์น้ำในลำน้ำโดยทั่วไปมีแนวโน้มลดลง

สถานการณ์น้ำท่า (4 – 8 ธ.ค. 2560 ที่มา : กรมชลประทาน)

สถานี	แม่น้ำ	อำเภอ	จังหวัด	ระดับน้ำ-ม.	เสาร์	อาทิตย์	จันทร์	อังคาร	พุธ
				ปริมาณน้ำ-ลบ.ม./วิ. (ระดับเตือนภัย)	9 ธ.ค.	10 ธ.ค.	11 ธ.ค.	12 ธ.ค.	13 ธ.ค.
X.170	คลองลำ	ศรีนครินทร์	พัทลุง	25.20	21.48	21.49	21.21	21.08	20.98
				580.00	47.36	47.78	36.4	31.2	27.3
X.265	คลองน่วย	เมือง	พัทลุง	8.00	6.74	6.72	6.63	6.61	6.59
				7.00	*	*	*	*	*
X.174	คลองห้วย	หาดใหญ่	สงขลา	8.88	4.83	4.75	4.67	4.61	4.55
				388.00	2.61	2.1	1.62	1.26	0.95
X.173A	คลองอู่ตะเภา	สะเดา	สงขลา	15.90	14.34	13.97	13.6	13.23	12.89
				258.00	94.1	79.95	68	57.75	49.67
X.90	คลองอู่ตะเภา	คลองหอยโข่ง	สงขลา	8.00	4.6	4.07	3.69	3.4	3.42
				580.00	114	85.5	66.5	52	53
X.44	คลองอู่ตะเภา	หาดใหญ่	สงขลา	7.40	2.08	1.58	1.14	1.03	1.08
				582.00	69.8	45.2	28.2	24.9	26.4

หมายเหตุ * หมายถึง ไม่มีข้อมูล

ข้อมูลระดับน้ำจากระบบตรวจวัดสภาพทางไกลอัตโนมัติลุ่มน้ำทะเลสาบสงขลา กรมทรัพยากรน้ำประจำวันวันที่ 13 ธันวาคม 2560 เวลา 07.00 น.

ข้อมูลระดับน้ำ (11 - 13 ธ.ค. 2560 ที่มา : กรมทรัพยากรน้ำ)

สถานี	ตำบล	อำเภอ	จังหวัด	ระดับน้ำวิกฤติ-ม.รทก.	จันทร์	อังคาร	พุธ	แนวโน้ม (เพิ่ม/ลด)
					11 ธ.ค.	12 ธ.ค.	13 ธ.ค.	
คลองอู่ตะเภาตอนบน	พังงา	สะเดา	สงขลา	18.60	14.51	14.22	13.98	ลดลง
คลองอู่ตะเภาตอนล่าง	หาดใหญ่	หาดใหญ่	สงขลา	7.24	1.21	1.12	1.14	เพิ่มขึ้น
คลองรัตภูมิ	กำแพงเพชร	รัตภูมิ	สงขลา	21.38	14.38	14.25	14.16	ลดลง
คลองตะโหมด(ท่าเขียด)	แม่ขรี	ตะโหมด	พัทลุง	26.52	22.92	22.82	22.71	ลดลง
คลองนาท่อม	ร่มเมือง	เมือง	พัทลุง	27.00	21.15	21.04	20.95	ลดลง
คลองท่าแนะ	เขาย่า	ศรีบรรพต	พัทลุง	36.53	34.30	34.22	34.14	ลดลง
ลำปำ	ลำปำ	เมือง	พัทลุง	0.74	0.88	0.76	0.66	ลดลง

■ เฝ้าระวังน้ำท่วม

■ น้ำท่วม

ปริมาณน้ำในลำน้ำของคลองต่างๆ ในพื้นที่ลุ่มน้ำทะเลสาบสงขลา วันที่ 13 ธันวาคม 2560

สถานีคลองอยู่ตะกอนล่าง - ต.หาดใหญ่ อ.หาดใหญ่ จ.สงขลา
(ลุ่มน้ำทะเลสาบสงขลา)



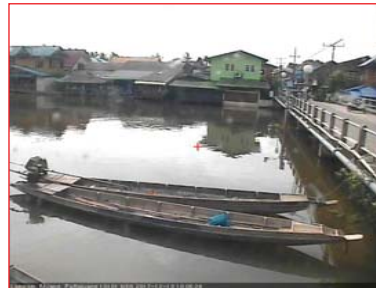
ระดับน้ำเวลา 07.00 น. = 1.14 ม.รทก.
ต่ำกว่าระดับวิกฤติ = 6.10 ม.รทก.
สถานการณ์ : ปกติ

สถานีคลองตะโหมด(ท่าเขียด) - ต.แม่ขี อ.ตะโหมด จ.พัทลุง
(ลุ่มน้ำทะเลสาบสงขลา)



ระดับน้ำเวลา 07.00 น. = 22.71 ม.รทก.
ต่ำกว่าระดับวิกฤติ = 3.81 ม.รทก.
สถานการณ์ : ปกติ

สถานีลำป่า - ต.ลำป่า อ.เมือง จ.พัทลุง
(ลุ่มน้ำทะเลสาบสงขลา)



ระดับน้ำเวลา 07.00 น. = 0.66 ม.รทก.
ต่ำกว่าระดับวิกฤติ = 0.08 ม.รทก.
สถานการณ์ : **เฝ้าระวังน้ำท่วม**

4) สรุป

สถานการณ์น้ำในลุ่มน้ำทะเลสาบสงขลาประจำวันที่ 13 ธันวาคม 2560 ปัจจุบันยังคงมีสถานการณ์อุทกภัยในพื้นที่ 2 จังหวัด ประกอบด้วย จังหวัดพัทลุงและสงขลา โดยจังหวัดพัทลุงยังคงมีสถานการณ์ 5 อำเภอ (อำเภอเมือง ควนขนุน ปากพะยูน เขาชัยสน และ บางแก้ว) จังหวัดสงขลายังคงมีสถานการณ์ 5 อำเภอ (อำเภอสติงพระ สิงหนคร กระแสสินธุ์ บางกล่ำ และระโนด) สถานการณ์น้ำในลำน้ำมีแนวโน้มลดลง

รายงานระดับน้ำจากกล้อง CCTV

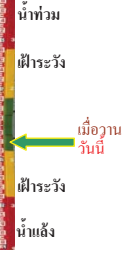
รายงานระดับน้ำจากกล้อง CCTV
ณ. วันที่ 8 ธันวาคม พ.ศ. 2560



สรุปสถานการณ์น้ำในลำน้ำสายหลัก

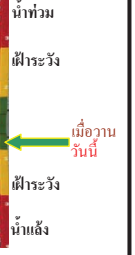
สะพานพระแม่ย่า - อ.เมือง จ.สุโขทัย (ลุ่มน้ำยม) สถานการณ์น้ำปกติ
สะพานนครน่านพัฒนา อ.เมือง จ.น่าน (ลุ่มน่าน) สถานการณ์น้ำปกติ
เทศบาล ต.นาแก - อ.นาแก จ.นครพนม (ห้วยน้ำก่ำ/โขงอีสาน) สถานการณ์น้ำปกติ
บ้านเหล่านกขุม - อ.เมือง จ.ขอนแก่น (ลุ่มน้ำชี) สถานการณ์น้ำปกติ
สตึก - อ.สตึก จ.บุรีรัมย์ (ลุ่มน้ำมูล) สถานการณ์น้ำปกติ
เสนา อ.เสนา จ.พระนครศรีอยุธยา (ลุ่มน้ำเจ้าพระยา) สถานการณ์น้ำปกติ
วัดพระรูป - อ.เมือง จ.สุพรรณบุรี (ลุ่มน้ำท่าจีน) สถานการณ์น้ำปกติ
เทศบาลเมืองเพชรบุรี - อ.เมือง จ.เพชรบุรี (ลุ่มน้ำเพชรบุรี) สถานการณ์น้ำปกติ
สถานีอุตตะกาดอนล่าง - อ.หาดใหญ่ จ.สงขลา (ลุ่มน้ำทะเลสาบสงขลา) สถานการณ์น้ำปกติ

สะพานพระแม่ย่า - อ.เมือง จ.สุโขทัย
(ลุ่มน้ำยม)



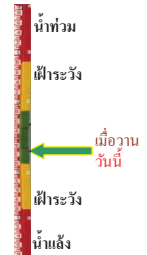
ระดับน้ำปัจจุบัน	46.05 ม.รทก.
ระดับตลิ่งต่ำสุด	48.59 ม.รทก.
ระดับท้องน้ำ	41.13 ม.รทก.

สะพานบ้านโพทะเล - อ.โพทะเล จ.พิจิตร
(ลุ่มน้ำยม)



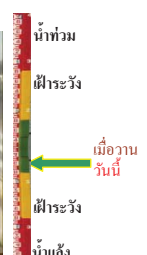
ระดับน้ำปัจจุบัน	26.35 ม.รทก.
ระดับตลิ่งต่ำสุด	31.63 ม.รทก.
ระดับท้องน้ำ	20.59 ม.รทก.

สะพานนครน่านพัฒนา อ.เมือง จ.น่าน
(ลุ่มน่าน)



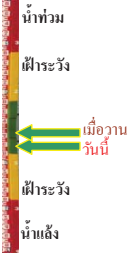
ระดับน้ำปัจจุบัน	192.40 ม.รทก.
ระดับตลิ่งต่ำสุด	197.73 ม.รทก.
ระดับท้องน้ำ	190.94 ม.รทก.

สถานีห้วยหลวง - อ.เมือง จ.อุดรธานี
(ลุ่มน้ำโขง)



ระดับน้ำปัจจุบันต่ำกว่าสถาพ	
ระดับตลิ่งต่ำสุด	169.93 ม.รทก.
ระดับท้องน้ำ	166.69 ม.รทก.

สถานีแม่ไม้เลย - อ.เมือง จ.เลย
(ลุ่มน้ำโขง)



ระดับน้ำปัจจุบัน	230.30 ม.รทก.
ระดับตลิ่งต่ำสุด	- ม.รทก.
ระดับท้องน้ำ	- ม.รทก.

สถานีหัวฝาย - อ.แม่สาย จ.เชียงราย
(แม่สาย/โขง)



ระดับน้ำปัจจุบันต่ำกว่าสถาพ	
ระดับตลิ่งต่ำสุด	- ม.รทก.
ระดับท้องน้ำ	394.87 ม.รทก.

สง.ส่วนอุทกหนองคาย - อ.เมือง จ.หนองคาย
(ลุ่มน้ำโขง)



ระดับน้ำปัจจุบันต่ำกว่าสถาพ	
ระดับตลิ่งต่ำสุด	166.65 ม.รทก.
ระดับท้องน้ำ	149.20 ม.รทก.

วัดทุ่งธาตุ - อ.โพนพิสัย จ.หนองคาย
(ห้วยหลวง/โขงอีสาน)



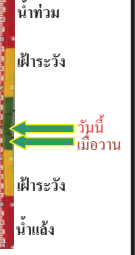
ระดับน้ำปัจจุบัน	152.00 ม.รทก.
ระดับตลิ่งต่ำสุด	159.43 ม.รทก.
ระดับท้องน้ำ	147.95 ม.รทก.

บ้านศาลปากน้ำ - อ.ท่าอุเทน จ.นครพนม
(แม่น้ำสงคราม/ลุ่มน้ำโขงอีสาน)



ระดับน้ำปัจจุบันต่ำกว่าสถาพ	
ระดับตลิ่งต่ำสุด	142.11 ม.รทก.
ระดับท้องน้ำ	131.25 ม.รทก.

เทศบาล ต.นาแก - อ.นาแก จ.นครพนม
(ห้วยน้ำก่ำ/โขงอีสาน)

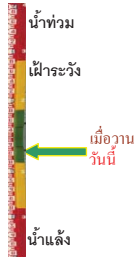


ระดับน้ำปัจจุบัน	143.03 ม.รทก.
ระดับตลิ่งต่ำสุด	144.35 ม.รทก.
ระดับท้องน้ำ	138.09 ม.รทก.

ร.ร.เทศบาล 4 - อ.เมือง จ.นครราชสีมา
(ลำตะคอง/มูล)



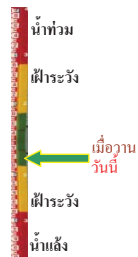
ระดับน้ำปัจจุบันต่ำกว่าตลิ่ง
ระดับตลิ่งต่ำสุด 178.00 ม.รทก.
ระดับท้องน้ำ - ม.รทก.



สตึก - อ.สตึก จ.บุรีรัมย์
(คู่น้ำมูล)



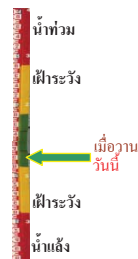
ระดับน้ำปัจจุบันต่ำกว่าตลิ่ง
ระดับตลิ่งต่ำสุด 128.76 ม.รทก.
ระดับท้องน้ำ 121.50 ม.รทก.



เชิงสะพานสิงห์บุรี - อ.เมือง จ.สิงห์บุรี
(คู่น้ำเจ้าพระยา)



ระดับน้ำปัจจุบัน 3.20 ม.รทก.
ระดับตลิ่งต่ำสุด 11.50 ม.รทก.
ระดับท้องน้ำ -2.14 ม.รทก.



บ้านยางมณี - อ.โพธิ์ทอง จ.อ่างทอง
(คู่น้ำเจ้าพระยา)



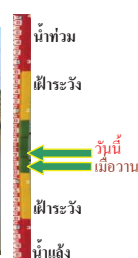
ระดับน้ำปัจจุบัน 4.21 ม.รทก.
ระดับตลิ่งต่ำสุด - ม.รทก.
ระดับท้องน้ำ - ม.รทก.



บ้านป้อม - อ.พระนครศรีอยุธยา
จ.พระนครศรีอยุธยา (คู่น้ำเจ้าพระยา)



ระดับน้ำปัจจุบัน 1.80 ม.รทก.
ระดับตลิ่งต่ำสุด - ม.รทก.
ระดับท้องน้ำ - ม.รทก.



เสนา - อ.เสนา จ.พระนครศรีอยุธยา
(คู่น้ำเจ้าพระยา)



ระดับน้ำปัจจุบัน 1.70 ม.รทก.
ระดับตลิ่งต่ำสุด - ม.รทก.
ระดับท้องน้ำ - ม.รทก.



สะพานปรีดีชัย - อ.เมือง จ.พระนครศรีอยุธยา
(คู่น้ำเจ้าพระยา)



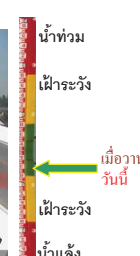
ระดับน้ำปัจจุบัน 0.00 ม.รทก.
ระดับตลิ่งต่ำสุด - ม.รทก.
ระดับท้องน้ำ - ม.รทก.



สะพานบุญรัตนประชาคุณวัฒน์ - อ.สามพราน
จ.นครปฐม (คู่น้ำท่าจีน)



ระดับน้ำปัจจุบัน 1.28 ม.รทก.
ระดับตลิ่งต่ำสุด 1.46 ม.รทก.
ระดับท้องน้ำ -7.22 ม.รทก.



สะพานวัดพระรูป อ.เมือง จ.สุพรรณบุรี
(คู่น้ำท่าจีน)



ระดับน้ำปัจจุบัน 2.75 ม.รทก.
ระดับตลิ่งต่ำสุด 3.32 ม.รทก.
ระดับท้องน้ำ -0.56 ม.รทก.



สะพานข้ามแม่น้ำท่าจีน ทางหลวง3365
อ.สามชุก จ.สุพรรณบุรี (คู่น้ำท่าจีน)



ระดับน้ำปัจจุบัน 4.86 ม.รทก.
ระดับตลิ่งต่ำสุด 5.70 ม.รทก.
ระดับท้องน้ำ 0.46 ม.รทก.



สะพานสามงาม-ท่าโบสถ์ อ.หันคา
จ.ชัยนาท (คู่น้ำท่าจีน)



ระดับน้ำปัจจุบัน 11.82 ม.รทก.
ระดับตลิ่งต่ำสุด 13.14 ม.รทก.
ระดับท้องน้ำ 10.08 ม.รทก.




ร.ร.อนุบาลบางสะพาน - อ.บางสะพาน จ.ประจวบคีรีขันธ์
(คลองบางสะพาน/ชายฝั่งทะเลตะวันตก)



ระดับน้ำปัจจุบัน 1.15 ม.รทก.
ระดับตลิ่งต่ำสุด 4.16 ม.รทก.
ระดับท้องน้ำ -0.14 ม.รทก.




สกจ.สุราษฎร์ธานี - อ.เมือง จ.สุราษฎร์ธานี
(ลุ่มน้ำตาปี)




ระดับน้ำปัจจุบันอยู่ต่ำกว่าสถาพ
ระดับตลิ่งต่ำสุด 2.60 ม.รทก.
ระดับท้องน้ำ -8.58 ม.รทก.

สถานีอุตะเถาตอนล่าง - อ.หาดใหญ่ จ.สงขลา
(ลุ่มน้ำทะเลสาบสงขลา)




ระดับน้ำปัจจุบัน 2.40 ม.รทก.
ระดับตลิ่งต่ำสุด 8.93 ม.รทก.
ระดับท้องน้ำ -1.93 ม.รทก.

สถานีคลองตะโหมด - อ.ตะโหมด จ.พัทลุง
(ลุ่มน้ำทะเลสาบสงขลา)



ระดับน้ำปัจจุบัน 23.80 ม.รทก.
ระดับตลิ่งต่ำสุด 27.94 ม.รทก.
ระดับท้องน้ำ 20.52 ม.รทก.

สถานีลำปำ - อ.เมือง จ.พัทลุง
(ลุ่มน้ำทะเลสาบสงขลา)



ระดับน้ำปัจจุบัน 1.20 ม.รทก.
ระดับตลิ่งต่ำสุด 1.15 ม.รทก.
ระดับท้องน้ำ -2.86 ม.รทก.

<http://mekhala.dwr.go.th>

จังหวัด	สถานที่ตั้งกล้อง	แม่น้ำ/ลุ่มน้ำ	วิกฤติ	วิกฤติ	ระดับน้ำ (ม.รทก.)			สถานการณ์
			น้ำแล้ง	น้ำท่วม	พ.ศ.2560			
			ระดับน้อยกว่า	ระดับมากกว่า	6 ธ.ค.	7 ธ.ค.	8 ธ.ค.	
จ.สุโขทัย	สะพานพระเมเย์ อ.เมือง	ยม	42.48	48.59	46.20	46.05	46.05	น้ำปกติ
จ.พิจิตร	สะพานโพทะเล อ.โพทะเล	ยม	22.58	30.63	26.65	26.35	26.35	น้ำปกติ
จ.น่าน	สะพานครน่านพัฒนา อ.เมือง	น่าน	192.17	197.73	192.40	192.40	192.40	น้ำปกติ
จ.อุดรธานี	สถานีห้วยหลวง อ.เมือง	โขง	-	-	N/A	N/A	N/A	น้ำปกติ
จ.เลย	สถานีแม่น้ำเลย อ.เมือง	โขง	-	-	230.50	230.70	230.30	น้ำปกติ
จ.เชียงราย	สถานีห้วยฝาย อ.แม่สาย	แม่สาย/โขง	395.79	396.50	N/A	N/A	N/A	น้ำปกติ
จ.หนองคาย	สง.ส่วนอุทกหนองคาย อ.เมือง	โขง	157.85	166.70	N/A	N/A	N/A	น้ำปกติ
จ.หนองคาย	วัดทุ่งธาตุ อ.โพนพิสัย	ห้วยหลวง/โขงอีสาน	150.50	159.43	N/A	N/A	N/A	น้ำปกติ
จ.นครพนม	บ้านตาลปากน้ำ อ.ท่าอุเทน	น้ำสงคราม/โขงอีสาน	133.42	141.02	N/A	N/A	N/A	น้ำปกติ
จ.นครพนม	เทศบาล ต.นาแก อ.นาแก	ห้วยน้ำท่า/โขงอีสาน	139.05	142.42	142.98	142.93	143.03	น้ำปกติ
จ.นครราชสีมา	ร.ร.เทศบาล 4 อ.เมือง	ลำตะคอง/มูล	174.60	178.00	N/A	N/A	N/A	น้ำปกติ
จ.บุรีรัมย์	สตึก อ.สตึก	มูล	123.13	128.76	N/A	N/A	N/A	น้ำปกติ
จ.สิงห์บุรี	เชิงสะพานสิงห์บุรี อ.เมือง	เจ้าพระยา	3.45	11.50	3.30	3.20	3.20	น้ำปกติ
จ.อ่างทอง	บ้านยางมณี อ.โพธิ์ทอง	เจ้าพระยา	-	9.11	4.91	4.41	4.21	น้ำปกติ
จ.พระนครศรีอยุธยา	บ้านป้อม อ.พระนครศรีอยุธยา	เจ้าพระยา	-	-	1.50	1.60	1.80	น้ำปกติ
จ.พระนครศรีอยุธยา	อ.เสนา	น้อย/เจ้าพระยา	2.00	5.00	2.00	1.90	1.70	น้ำปกติ
จ.พระนครศรีอยุธยา	สะพานปรีดี อ.พระนครศรีอยุธยา	เจ้าพระยา	-	-	0.25	-1.30	0.00	น้ำปกติ
จ.นครปฐม	สะพานยูเจริญประชานุวัตร อ.สามพราน	ท่าจีน	-5.59	-0.30	1.53	1.28	1.28	น้ำปกติ
จ.สุพรรณบุรี	สะพานวัดพระรูป อ.เมือง	ท่าจีน	-1.26	2.75	2.80	2.80	2.19	น้ำปกติ
จ.สุพรรณบุรี	สะพานข้ามแม่น้ำท่าจีน อ.สามชุก	ท่าจีน	1.55	5.18	4.86	4.86	4.86	น้ำปกติ
จ.ชัยนาท	สะพานสามงามท่าโบสถ์ อ.หันคา	ท่าจีน	10.69	12.83	12.02	12.82	11.82	น้ำปกติ
จ.จันทบุรี	ตรงข้ามวัดจันทาราม อ.เมือง	จันทบุรี/อ่าวไทย	0.20	3.73	N/A	N/A	N/A	น้ำปกติ
จ.ประจวบคีรีขันธ์	ร.ร.อนุบาลบางสะพาน อ.บางสะพาน	คลองบางสะพาน/ชายฝั่งทะเลตะวันตก	-	3.30	1.60	1.50	1.15	น้ำปกติ
จ.สุราษฎร์ธานี	สกจ.สุราษฎร์ธานี อ.เมือง	ตาปี	-	2.28	N/A	N/A	N/A	น้ำปกติ
จ.สงขลา	สถานีอุตะเถาตอนล่าง อ.หาดใหญ่	ทะเลสาบสงขลา	-	-	2.60	2.55	2.40	น้ำปกติ
จ.พัทลุง	สถานีคลองตะโหมด อ.ตะโหมด	ทะเลสาบสงขลา	-	-	24.30	24.00	23.80	น้ำปกติ
จ.พัทลุง	สถานีลำปำ อ.เมือง	ทะเลสาบสงขลา	-	-	1.35	1.30	1.20	น้ำท่วม

<http://mekhala.dwr.go.th>

****ม.รทก. คือ** เมตรเทียบกับระดับน้ำทะเลปานกลาง

****ระดับน้ำทะเลปานกลาง (Mean Sea Level) หรือ ร.ท.ก.** เป็นค่าการวัด ระดับน้ำทะเลขึ้นสูงสุด (High Tide : HT) และลงต่ำสุด (Low Tide : LT) ของแต่ละวันในช่วงระยะเวลาที่กำหนด แล้วนำค่ามาเฉลี่ยเป็นระดับน้ำทะเลปานกลาง สำหรับระยะเวลาที่ทำการรังวัดโดยทั่วไปจะต้องวัดเป็นเวลา ๑๘.๖ ปี ตามวัฏจักรของน้ำ ระดับน้ำทะเลปานกลางของแต่ละบริเวณทั่วโลกอาจจะมีค่าสูงไม่เท่ากัน

ในประเทศไทยใช้เวลาในการวัด ๕ ปี โดยเลือกที่ตำบลเกาะหลัก จังหวัดประจวบคีรีขันธ์ เป็นที่วัด แล้วนำมาหาค่าเฉลี่ย เพื่อใช้เป็นค่าระดับน้ำทะเลปานกลาง ให้มีค่า ๐.๐๐๐ เมตร ทำการถ่ายโยงมายังหมุด BM-A (ซึ่งถือว่าเป็นหมุดหลักฐานหมุดแรกของประเทศไทย) ซึ่งมีค่าระดับน้ำทะเลปานกลาง ๑.๔๔๗๗ เมตร