

สรุปสถานการณ์น้ำของประเทศ วันที่ ๒๖ เมษายน ๒๕๕๙

๑. ฝน การคาดหมายปริมาณฝน (มิลลิเมตร) เดือน เมษายน พฤษภาคม และมิถุนายน ๒๕๕๙ เปรียบเทียบกับค่าปกติ [ค่าปกติ = ค่าเฉลี่ยฝนในคาบ ๓๐ ปี (๒๕๒๔ - ๒๕๕๓)] มีรายละเอียดตามตาราง

ภาค/เดือน (ปริมาณฝนคาดการณ์)	เมษายน ๒๕๕๙		พฤษภาคม ๒๕๕๙		มิถุนายน ๒๕๕๙	
	ค่าประมาณ (มม.)	ความหมาย	ค่าประมาณ (มม.)	ความหมาย	ค่าประมาณ (มม.)	ความหมาย
เหนือ	๔๐ - ๗๐ มม.	ต่ำกว่าค่าปกติเล็กน้อย	๑๕๐ - ๑๘๐ มม.	ต่ำกว่าค่าปกติเล็กน้อย	๑๓๐ - ๑๗๐ มม.	ใกล้เคียงค่าปกติ
ตะวันออกเฉียงเหนือ	๕๐ - ๘๐ มม.	ต่ำกว่าค่าปกติเล็กน้อย	๑๕๐ - ๑๙๐ มม.	ต่ำกว่าค่าปกติเล็กน้อย	๑๘๐ - ๒๒๐ มม.	ใกล้เคียงค่าปกติ
กลาง	๕๐ - ๘๐ มม.	ต่ำกว่าค่าปกติเล็กน้อย	๑๕๐ - ๑๘๐ มม.	ต่ำกว่าค่าปกติเล็กน้อย	๑๓๐ - ๑๗๐ มม.	ใกล้เคียงค่าปกติ
ตะวันออกเฉียงเหนือ	๕๐ - ๘๐ มม.	ต่ำกว่าค่าปกติ	๑๙๐ - ๒๓๐ มม.	ต่ำกว่าค่าปกติเล็กน้อย	๒๕๐ - ๒๙๐ มม.	ใกล้เคียงค่าปกติ
ภาคใต้ฝั่งตะวันออก	๓๐ - ๖๐ มม.	ต่ำกว่าค่าปกติ	๑๑๐ - ๑๕๐ มม.	ต่ำกว่าค่าปกติเล็กน้อย	๙๐ - ๑๓๐ มม.	ใกล้เคียงค่าปกติ
ภาคใต้ฝั่งตะวันตก	๑๑๐ - ๑๕๐ มม.	ต่ำกว่าค่าปกติ	๒๕๐ - ๓๐๐ มม.	ต่ำกว่าค่าปกติเล็กน้อย	๒๗๐ - ๓๑๒ มม.	ใกล้เคียงค่าปกติ
กรุงเทพฯ และปริมณฑล	๕๐ - ๘๐ มม.	ต่ำกว่าค่าปกติ	๒๐๐ - ๒๕๐ มม.	ต่ำกว่าค่าปกติเล็กน้อย	๑๓๐ - ๑๗๐ มม.	ใกล้เคียงค่าปกติ

ที่มาข้อมูล : กรมอุตุนิยมวิทยา พยากรณ์อากาศ ๓ เดือน (http://www.tmd.go.th/month_forecast.php)

ปริมาณฝน ณ วันที่ ๒๕ เมษายน ๒๕๕๙	หน่วย	เหนือ	กลาง	ตะวันออกเฉียงเหนือ	ตะวันออก	ใต้	ทั้งประเทศ
ฝนสูงสุด ๒๔ ชม.	มม.		๒.๐			๖๐.๘	๖๐.๘
สถานีอุตุนิยมวิทยา		ไม่มีฝน	กรุงเทพฯ บางนา สกข.	ไม่มีฝน	ไม่มีฝน	ตะกั่วป่า พังงา	ตะกั่วป่า พังงา
ฝนสะสมปี ๕๘	มม.	๑๔๙.๕	๑๘๒.๓	๑๒๐.๒	๑๔๖.๙	๑๒๙.๔	๑๓๙.๕
		-๕.๕%	-๑๓.๕%	-๖๓.๘%	-๓๕.๑%	+๒๖.๐%	-๕.๖%
ฝนสะสมปี ๕๙	มม.	๕๕.๐	๔๗.๐	๕๖.๔	๑๑๑.๗	๑๕๕.๔	๘๕.๙
		-๑๗.๗%	-๒๘.๘%	-๑๑๓.๑%	-๓๑%	+๑๗%	-๖๒%
ฝนสะสม ๓๐ ปี	มม.	๙๗.๘	๑๑๖.๐	๑๓๔.๒	๑๘๓.๘	๒๘๐.๕	๑๕๕.๙

ที่มาข้อมูล : กรมอุตุนิยมวิทยา สรุปลักษณะอากาศรายวัน (<http://www.tmd.go.th/climate/climate.php>)

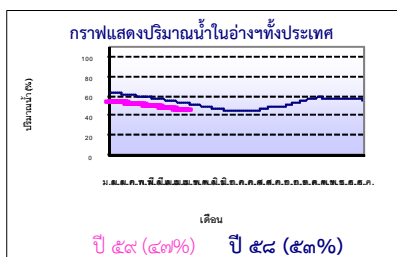
ปริมาณฝนสูงสุด ๒๔ ชม.เพิ่มเติม กรมอุตุนิยมวิทยาได้รายงานเพิ่มเติมโดยการบันทึกของเจ้าหน้าที่เป็นรายวัน ณ เวลา ๐๗.๐๐ น.ของวันนี้ - ไม่มี -

๒. น้ำในอ่างเก็บน้ำขนาดใหญ่



ปริมาณน้ำในอ่าง	หน่วย	เหนือ	กลาง	ต.เฉียงเหนือ	ตะวันออก	ตะวันตก	ใต้	ทั้งประเทศ
น้ำในอ่างปี ๕๘	ล้าน(ลบ.ม)	๑๐,๗๘๘	๔๐๕	๓,๐๕๙	๔๔๒	๑๖,๕๕๑	๕,๘๐๔	๓๗,๐๕๐
	%	๕๓%	๓๐%	๓๗%	๓๘%	๖๒%	๗๑%	๕๓%
น้ำในอ่างปี ๕๙	ล้าน(ลบ.ม)	๘,๔๓๐	๓๖๕	๒,๓๙๗	๔๓๗	๑๕,๙๙๓	๕,๑๗๒	๓๒,๘๕๓
	%	๓๔%	๒๗%	๒๙%	๓๗%	๖๐%	๖๓%	๔๗%
น้ำในอ่างปี ๕๘	ล้าน(ลบ.ม)	๑๑,๘๑๐	๓๐๘	๒,๘๒๐	๑๓๘	๑๗,๒๘๔	๔,๖๔๕	๓๗,๐๐๕
	%	๕๐%	๒๖%	๓๗%	๓๗%	๖๕%	๕๗%	๕๕%

ที่มาข้อมูล : กรมชลประทาน ตารางสรุปข้อมูลอ่างขนาดใหญ่ทั่วประเทศ (http://water.rid.go.th/flood/flood/res_table.htm)



หมายเหตุ ๑. อ่างที่มีปริมาณน้ำต่ำกว่า ๕๐% ของความจุมี ๒๘ อ่าง คือ ๑.แม่กวาง (๙%) ๒.ก๊วยทง (๙%) ๓.ห้วยหลวง (๑๒%) ๔.แม้งัด (๑๔%) ๕.ปรามบุรี (๑๘%) ๖.ลำปาว (๑๘%) ๗.กวิสุม (๒๐%) ๘.ลำสะ (๒๑%) ๙.คลองสิียด (๒๑%) ๑๐.บางพระ (๒๑%) ๑๑.อุบลรัตน์ (๒๓%) ๑๒.กระเสียว (๒๓%) ๑๓.มูลบน (๒๕%) ๑๔.ลำตะคอง (๒๖%) ๑๕.ทับเสลา (๒๘%) ๑๖.ป่าสักฯ (๒๘%) ๑๗.น้ำอูน (๒๘%) ๑๘.แควน้อย (๒๙%) ๑๙.น้ำพอง (๓๐%) ๒๐.ขุนด่าน (๓๐%) ๒๑.ภูมีพล (๓๒%) ๒๒.แก่งกระจาน (๓๓%) ๒๓.จุฬาภรณ์ (๓๔%) ๒๔.ลำพระเพลิง (๓๕%) ๒๕.สิริกิติ์ (๔๐%) ๒๖.วชิราลงกรณ (๔๕%) ๒๗.ลำนางรอง (๔๘%) และ๒๘.สิรินธร (๔๙%)

๒. อ่างที่มีปริมาณน้ำเก็บกักตั้งแต่ ๘๐% ของความจุ - ไม่มี -

๓. สรุปสถานการณ์น้ำในแม่น้ำและลุ่มน้ำสำคัญ

๓.๑ สรุปสถานการณ์น้ำท่าทั่วประเทศ (ศูนย์ประมวลวิเคราะห์สถานการณ์น้ำ กรมชลประทาน) (๒๕ เม.ย.) : สถานีนน้ำท่าที่อยู่ในเกณฑ์น้ำน้อย ได้แก่ สถานี P.๑ จ.เชียงใหม่, สถานี P.๗A จ.กำแพงเพชร, สถานี P.๗ จ.นครสวรรค์, สถานี W.๔A จ.ตาก สถานี ๙.๑ C จ.แพร่, สถานี Y.๑๖ จ.พิษณุโลก, สถานี N.๑ จ.น่าน, สถานี N.๕A จ.พิษณุโลก, สถานี N.๖๗ จ.นครสวรรค์, สถานี M.๖A จ.บุรีรัมย์, สถานี M.๙ จ.ศรีสะเกษ, สถานี M.๗ จ.อุบลราชธานี, สถานี Kgt.๑๐ จ.สระแก้ว, สถานี Kgt.๓ จ.ปราจีนบุรี, สถานี X.๑๕๘ จ.ชุมพร, สถานี X.๓๗A จ.สุราษฎร์ธานี, สถานี X.๑๑๔A จ.นราธิวาส และสถานี X.๗๓ จ.นราธิวาส **แนวโน้มระดับน้ำ แม่น้ำปิง แม่น้ำน่าน แม่น้ำพระสทิง แม่น้ำตาปี และคันหยงมัส มีแนวโน้มระดับน้ำลดลง แม่น้ำวัง แม่น้ำยม แม่น้ำมูล แม่น้ำบางปะกง แม่น้ำท่าตะเภา และแม่น้ำโก-ลก มีแนวโน้มระดับน้ำทรงตัว**

๓.๒ สรุปสถานการณ์น้ำ (กรมทรัพยากรน้ำ)

๓.๒.๑) สำนักวิจัย พัฒนา และอุทกวิทยา :

- สถานการณ์น้ำในแม่น้ำ **ปิง** (ที่มาข้อมูล : สรุปสถานการณ์น้ำประจำวัน : ศูนย์ประมวลวิเคราะห์สถานการณ์น้ำ กรมชลประทาน) ระดับน้ำแม่น้ำปิง ณ วันที่ ๒๕ เมษายน ๒๕๕๙ ที่สถานีเชียงแสน เชียงคาน หองคาย นครพนม มุกดาหาร และโขงเจียม วัดได้ ๒.๖๒, ๓.๗๖, ๑.๔๐, ๑.๔๑, ๑.๙๙ และ ๒.๔๓ เมตร ตามลำดับ เปรียบเทียบกับตลิ่ง มีค่าเท่ากับ -๑๐.๑๘, -๑๒.๒๔, -๑๐.๘๐, -๑๑.๐๙, -๑๐.๐๑ และ -๑๒.๐๗ เมตร ตามลำดับ **แนวโน้มระดับน้ำท่า สถานีเชียงคาน นครพนม มุกดาหาร และโขงเจียม มีแนวโน้มระดับน้ำลดลง สถานีเชียงแสน และหองคาย มีแนวโน้มระดับน้ำเพิ่มขึ้น**

- ระบบปฏิบัติการฝายระวัง และเตือนภัยล่วงหน้าหลาก - ดินถล่ม (Early Warning) (๒๕ เม.ย.) - ไม่มีการเตือนภัย -

๓.๒.๒) ศูนย์ป้องกันวิกฤติน้ำ : ระบบติดตามและเฝ้าระวังสถานการณ์น้ำ

- โครงการสำรวจติดตั้งระบบตรวจวัดสถานการณ์น้ำทางไกลอัตโนมัติ (ในลุ่มน้ำ)

- รายงานสถานการณ์สถานีโทรมาตรลุ่มน้ำทะเลสาบสงขลา (ณ วันที่ ๒๕ เม.ย.๕๙) ลุ่มน้ำทะเลสาบสงขลา ปัจจุบันสถานการณ์น้ำในลำน้ำโดยทั่วไปยังคงอยู่ในภาวะปกติ (ระดับน้ำต่ำกว่าระดับตลิ่งต่ำสุด) ระดับน้ำในลำน้ำส่วนใหญ่มีแนวโน้มเพิ่มขึ้น/ทรงตัว

- รายงานสถานการณ์สถานีโทรมาตรลุ่มน้ำยมชาน (ณ วันที่ ๔ เม.ย.๕๙) : ระดับน้ำในลุ่มน้ำยม มีปริมาณน้ำอยู่ในเกณฑ์น้ำแล้ง ส่วนระดับน้ำในลุ่มน้ำชาน มีปริมาณน้ำอยู่ในเกณฑ์ปกติ แนวโน้มระดับน้ำ : ลุ่มน้ำยม มีแนวโน้มระดับน้ำเพิ่มขึ้น และลุ่มน้ำชาน มีแนวโน้มระดับน้ำลดลง โดยมี สถานการณ์วิกฤติ (น้ำแล้ง) ได้แก่ สถานีสะพานบ้านแม่แก้ว (อ.บ้านด่านลานหอย จ.สุโขทัย) (TY๐๕) สถานีสะพานบ้านโพทะเล (TY๐๘) (อ.โพทะเล จ.พิจิตร)และ สถานการณ์เฝ้าระวัง (น้ำแล้ง) ได้แก่ สถานีสะพานศรีสังขาลย์ (TY๐๔) (อ.ศรีสังขาลย์ จ.สุโขทัย) สถานีสะพานวังประดู่ (TN๐๗)(อ.วังทอง จ.พิษณุโลก) และสถานีสะพานเฉลิมพระเกียรติ ๔๘ พรรษา (TN๐๘) (อ.เมือง จ.พิจิตร)

- รายงานสถานการณ์สถานีโทรมาตรลุ่มน้ำท่าจีน (ณ วันที่ ๗ เม.ย.๕๙) : ลุ่มน้ำสะแกกรัง มีปริมาณน้ำอยู่ในเกณฑ์น้ำแล้ง ส่วนลุ่มน้ำท่าจีน มีปริมาณน้ำอยู่ในเกณฑ์ปกติ ระดับน้ำลุ่มน้ำสะแกกรัง มีแนวโน้มระดับน้ำทรงตัว ส่วนลุ่มน้ำท่าจีน มีแนวโน้มระดับน้ำเพิ่มขึ้น โดยมีสถานการณ์เฝ้าระวัง(น้ำแล้ง) ได้แก่ สถานีแม่แก้วท่าจีนที่สะพานข้ามแม่น้ำท่าจีน (ทางหลวง ๓๓๖๕)(อ.สามชุก จ.สุพรรณบุรี) สถานการณ์วิกฤติ(น้ำแล้ง) ได้แก่ สถานีแม่แก้วตากแดดที่สะพานข้ามแควตากแดด (อ.โกรกพระ จ.นครสวรรค์)

- โครงการตั้งศูนย์ปฏิบัติการและข้อมูลเพื่อการบริหารจัดการทรัพยากรน้ำ (ระบบเชื่อมโยงสัญญาณภาพจากกล้อง CCTV ณ วันที่ ๒๒ เม.ย.๕๙) : สถานการณ์น้ำทั่วไปอยู่ในเกณฑ์ปกติ ยกเว้นมีสถานีที่อยู่ในสถานการณ์เฝ้าระวังน้ำแล้ง ได้แก่ สถานีสะพานมหาโพธิ์ อ.เมือง จ.แพร่ (ลุ่มน้ำยม) และสถานีสะพานนครน่านพัฒนา อ.เมือง จ.น่าน (ลุ่มน้ำน่าน)

๔. พายุหมุน - ไม่มี -

๕. สถานการณ์น้ำ กรมป้องกันและบรรเทาสาธารณภัย: จังหวัดที่ประกาศเขตให้ความช่วยเหลือผู้ประสบภัยพิบัติกรณีฉุกเฉิน (ภัยแล้ง)ปัจจุบัน (๒๕ เม.ย.) จำนวน ๒๗ จังหวัด

๑๓๘ อำเภอ ๒๒๓ ตำบล ๔,๙๘๔ หมู่บ้าน ได้แก่ จ.เชียงใหม่ (อดอยเต่า สันกำแพง แม่ริม แม่แตง จอมทอง ฮอด พร้าว ดอยหล่อ ดอยสะเก็ด กัลยาณิวัฒนา เชียงดาว ไชยปราการ ฝ่าย จ.อุตรดิตถ์ (อ.เมืองอุตรดิตถ์ ท่าปลา ทองแสนขัน ตรอน พิชัย น้ำป่าด ลับแล บ้านโคก) จ.พะเยา (อ.เมืองพะเยา ดอกคำใต้ แม่ใจ จุน ภูพานยาว เชียงคำ) จ.ลำพูน (อ.ลี้) จ.สุโขทัย (อ.สวรรคโลก ศรีนคร ศรีสำโรง ศรีสังขาลย์ เมือง ศิริมาต พงษ์เสถียร บ้านด่านลานหอย) จ.นครสวรรค์ (อ.เมือง ชุมแสง ตากลิ พยุหะคีรี) จ.น่าน (อ.สองแคว เมืองน่าน) จ.พิจิตร (อ.บางมูลนาก) จ.ตาก (อ.แม่ระมาด บ้านตาก สามเงา วังเจ้า เมือง อุ้มผาง) จ.นครราชสีมา (อ.ขามสะแกแสง คง บัวลาย แก้งสนามนาง โนนไทย ด่านขุนทด โนนสูง เทพารักษ์ พระทองคำ บัวใหญ่ สูงเนิน) จ.นครพนม (อ.นาหว้า โพนสวรรค์) จ.มหาสารคาม (อ.กันทรวิชัย โกสุมพิสัย ชื่นชม เชียงยืน) จ.บุรีรัมย์ (อ.เมือง พลับพลาชัย ห้วยราช กระสัง คูเมือง นางรอง) จ.สุรินทร์ (อ.จอมพระ) จ.ขอนแก่น (อ.ข้าสูง) จ.กาญจนบุรี (อ.ห้วยกระเจา ท่าม่วง ศรีสวัสดิ์ เมือง คำนมขามเตี้ย สังขละบุรี ทองผาภูมิ ไทรโยค เล้าขวัญ หล่องปรือ) จ.เพชรบุรี (อ.ชะอำ แก่งกระจาน บ้านลาด เขาย้อย ท่ายาง) จ.ชัยนาท (อ.โมน้อมย์ หอมมะม่วง วัดสิงห์ เนินขาม) จ.สระบุรี (มวกเหล็ก วังม่วง เฉลิมพระเกียรติ ทองแหง บ้านหม้อ) จ.สระแก้ว (อ.โคกสูง วัฒนานคร ตาพระยา อรัญประเทศ

วังน้ำเย็น เขาคกรรจ์) จ.จันทบุรี (อ.มะขาม ไปนน้ำร้อน สอยดาว แก่งหางแมว ชลขุ นายายอาม เมือง เขาคิชฌกูฏ ท่าใหม่ แหลมสิงห์) จ.ชลบุรี (อ.เกาะสีชัง) จ.ตราด (อ.เมืองตราด เขาสมิง แหลมฉบัง คลองใหญ่ บ่อไร่ เกาะกูด เกาะช้าง) จ.สตูล (อ.ละงู พงษ์ท่าม่วง เมือง ควนโดน) จ.กระบี่ (อ.คลองท่อม เกาะลันตา ลำทับ เมืองกระบี่) จ.ตรัง (อ.วังวิเศษ เมืองตรัง ย่านตาขาว รัชภา สีเกา ห้วยยอด) จ.นครศรีธรรมราช (อ.เมือง) สถานการณ์วิกฤติน้ำ (ข่าว) มูลนิธิป่อเต็กตึ๊งได้จัดพิธีปล่อยคาราวาน "โครงการภัยแล้ง" แจกน้ำดื่ม และเครื่องอุปโภค-บริโภค ช่วยเหลือ

ผู้ประสบภัยแล้งในพื้นที่ ๖ จังหวัดภาคอีสาน ได้แก่ บุรีรัมย์, สุรินทร์, ร้อยเอ็ด, กาฬสินธุ์, มหาสารคาม และขอนแก่น จ.นครราชสีมา จ.สุโขทัย หลังจากชลประทานได้ทำการปล่อยน้ำจากอ่างเก็บน้ำแม่หมอก หมู่ ๗ ตำบลเวียงมอก อ.เดิน จ.ลำปาง จำนวน ๒ ล้านลูกบาศก์เมตร เพื่อช่วยเหลือประชาชนในการอุปโภคและบริโภคในเขต.ทุ่งเสลี่ยม ๕ ตำบล และอ.สวรรคโลก ๑ ตำบล ที่แหล่งน้ำแห้งขอด จนไม่สามารถผลิตน้ำประปาเพื่อการอุปโภคบริโภคได้ ขณะนี้จากการปล่อยน้ำอ่างเก็บน้ำแม่หมอกได้ไหลผ่านท่อระบายน้ำ (ทรบ) ทำไม่แดง ต.ไทยชนะศึก

ทรบ.ชัยมงคล ต.เขาแก้วศรีสมบูรณ์ อ.ทุ่งเสลี่ยม แล้วบางส่วน ทั้งนี้ ทางหน่วยสูบน้ำโครงการชลประทานสุโขทัย สำนักงานชลประทานที่ ๔ กรมชลประทาน ก็ได้เดินเครื่องสูบน้ำจำนวน ๑๐ เครื่อง ที่ตั้งไว้บริเวณ ทรบ.ชัยมงคล ต.เขาแก้วศรีสมบูรณ์ อ.ทุ่งเสลี่ยม จ.สุโขทัย เพื่อเร่งดำเนินการในการช่วยเหลือระบบประปา ต.เมืองบางขลัง อ.สวรรคโลก ด้วย

จ.ลพบุรี ผู้อำนวยการโครงการส่งน้ำและบำรุงรักษาเขื่อนป่าสักชลสิทธิ์ เปิดเผยถึงสถานการณ์น้ำล่าสุดว่า ปัจจุบันทางเขื่อนมีน้ำกักเก็บอยู่ที่ ๒๖๕ ล้านลูกบาศก์เมตร แบ่งเป็นน้ำใช้การ ๒๖๒ ล้านลูกบาศก์เมตร หรือคิดเป็นร้อยละ ๒๗ ซึ่งปริมาณดังกล่าวจะเพียงพอสำหรับการปล่อยให้ประชาชนใน จ.ลพบุรี, สระบุรี รวมถึงลุ่มแม่น้ำเจ้าพระยาได้ใช้อุปโภค บริโภค และผลักดันน้ำเค็มตลอดช่วงฤดูแล้งนี้ โดยที่ผ่านมาจากทางศูนย์ฝนหลวงและการบินเกษตรได้ติดตามพร้อมกับขึ้นบินปฏิบัติการเพื่อทำฝนเทียมอย่างต่อเนื่อง ทำให้เกิดมีฝนตกลงมาช่วยให้น้ำไหลเข้าเขื่อน

ซึ่งแม้จะเป็นบางส่วนแต่ก็เป็นปริมาณที่มากพอจะพยุระดับน้ำไว้ จ.นครราชสีมา ภัยแล้งในพื้นที่ยังคงสร้างความเดือดร้อนให้แก่ประชาชนในหลายพื้นที่ โดยเฉพาะเรื่องของน้ำอุปโภคบริโภค เนื่องจากแหล่งน้ำต่าง ๆ ได้เริ่มแห้งขอด จนไม่สามารถที่จะนำมาใช้ในการอุปโภคบริโภคได้ จนทำให้ชาวบ้านต่างต้องออกหาแหล่งน้ำที่ยังคงหลงเหลืออยู่เพื่อที่จะนำมาใช้ในชีวิตประจำวันล่าสุด ชาวบ้านในพื้นที่บ้านใหม่ หมู่ที่ ๑๒ ต.โนนไทย อ.โนนไทย ต่างพากันนำรถบรรทุกทุกการเกษตรไล่ถึงบรรทุกน้ำพร้อมเครื่องสูบน้ำ มาทำการสูบน้ำภายในหลุมดินที่ชาวบ้านเคยใช้รถแบคโฮขุดเป็นบ่อบาดาลน้ำตื้นลึกกว่า ๗ เมตร ภายในบ่อน้ำหมู่บ้าน ที่ปริมาณน้ำบนผิวดินได้แห้งขอด มานานกว่า ๒ เดือน ทั้งนี้ ก็เพื่อนำน้ำที่มีอยู่ภายในบ่อบาดาลน้ำตื้นขึ้นมาใช้ในชีวิตประจำวัน

จ.ปราจีนบุรี ภัยแล้งทำให้น้ำประปาในหมู่บ้านโคกสว่าง หมู่ ๗ ต.ยานรี อ.กบินทร์บุรี เริ่มมีสีขุ่นเนื่องจากน้ำในคลองเจ้าแลง เริ่มแห้งขอด เพราะไม่มีฝนตกลงมา ประกอบกับสภาพอากาศที่ร้อนจัดและส่วนหนึ่งประชาชนนำน้ำไปใช้ในการเกษตรกรรมปลูกข้าวโพดแปดแถวพืชเศรษฐกิจของชุมชนกันมาก ประปาหมู่บ้านที่กักเก็บไว้ในถังใกล้หมด ไม่เพียงพอผลิตแจกจ่ายประชาชน ๗๐๐ คน ๑๗๐ ครัวเรือน ทั้งนี้ สภอบต.ยานรี (อบต.) ได้แก้ปัญหาประปาหมู่บ้าน ที่ไม่มีใช้ กำลังจะหมด โดยขออิมเครื่องสูบน้ำขนาดใหญ่มาจากอดีตนายกอบต.เนินหอม (อบต.)

อ.เมืองปราจีนบุรี ที่มารับเหมางานในพื้นที่ คลองเจ้าแลง มาสูบน้ำใส่ถังผลิตประปาของหมู่บ้าน

๖. คาดการณ์สภาพอากาศ ๗ วัน (กรมอุตุนิยมวิทยา) อากาศร้อนโดยทั่วไปกับมีฟ้าหลัวในตอนกลางวัน และมีอากาศร้อนจัดหลายพื้นที่บริเวณภาคเหนือ ภาคตะวันออกเฉียงเหนือ ภาคตะวันออก และภาคกลางตลอดช่วง โดยในช่วงวันที่ ๒๕-๒๗ เม.ย. มีฝนฟ้าคะนองบางแห่งกับมีลมกระโชกแรงบริเวณภาคเหนือ และภาคตะวันออกเฉียงเหนือ ส่วนในช่วงวันที่ ๒๘ เม.ย. - ๑ พ.ค. มีฝนฟ้าคะนองบางแห่งถึงเป็นแห่งๆและมีลมกระโชกแรงบริเวณภาคเหนือ ภาคตะวันออกเฉียงเหนือ ภาคตะวันออก และภาคใต้ ลักษณะสำคัญของอากาศฤดูร้อนคือ หย่อมความกดอากาศต่ำเนื่องจากความร้อนปกคลุมประเทศไทยตอนบน ตลอดช่วง โดยในช่วงวันที่ ๒๕-๒๗ เม.ย. ลมตะวันออกเฉียงใต้พัดนำความชื้นจากทะเลจีนใต้และอ่าวไทยปกคลุมภาคตะวันออกเฉียงเหนือตอนล่าง และภาคตะวันออก ส่วนในช่วงวันที่ ๒๘ เม.ย. - ๑ พ.ค. ความกดอากาศสูงจากประเทศจีนปกคลุมภาคตะวันออกเฉียงเหนือ ส่วนลมตะวันออกเฉียงใต้พัดนำความชื้นจากทะเลจีนใต้และอ่าวไทยปกคลุมภาคตะวันออกเฉียงเหนือ ภาคตะวันออก ภาคกลาง และภาคใต้ กับมีลมฝ่ายตะวันตกพัดปกคลุมภาคเหนือและภาคตะวันออกเฉียงเหนือตอนบน

๗. พื้นที่ที่ควรเฝ้าระวังเดือนกัญวิกฤติน้ำ(น้ำท่วม ภัยแล้ง) : คณะกรรมการทรัพยากรน้ำแห่งชาติ (๒๕ เม.ย.) ได้รายงานพื้นที่ประสบภัยจากน้ำ (พื้นที่มีชาวขาดแคลนน้ำ) ๔๔ จังหวัด ได้แก่ จ.เชียงใหม่ พะเยา พิจิตร พิษณุโลก แพร่ ลำปาง ลำพูน ตาก กำแพงเพชร นครสวรรค์ ชัยนาท อุทัยธานี ลพบุรี อ่างทอง พระนครศรีอยุธยา ปทุมธานี สุพรรณบุรี นครปฐม ราชบุรีกาญจนบุรี หนองคาย หนองบัวลำภู บุรีรัมย์ ยโสธร สกลนคร สุรินทร์ กาฬสินธุ์ ขอนแก่น ชัยภูมิ นครพนม มุกดาหาร นครราชสีมา ศรีสะเกษ อุตรดิตถ์ มหาสารคาม อุบลราชธานี จันทบุรี ตราด ปราจีนบุรี สมุทรปราการ พังงา ประจวบคีรีขันธ์ สตูล และสงขลา

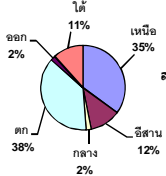
รายงานสรุปสภาพน้ำในอ่างเก็บน้ำขนาดใหญ่และขนาดกลาง

รายงานสถานการณ์ ณ. วันที่ 25 เมษายน 2559

ปริมาณน้ำในอ่างที่ใช้การได้ในสัปดาห์นี้ + มากกว่า / - น้อยกว่า สัปดาห์ก่อน

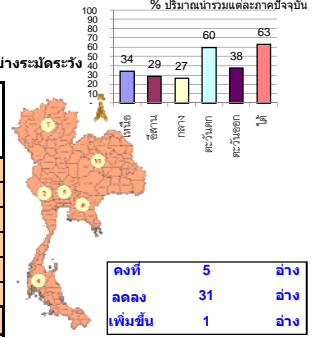
384.37 ล้าน ลบ.ม.

ปริมาณน้ำรวมทั่วประเทศ
70,520 ล้านลบ.ม.(100%)



ปริมาณน้ำรวมทั่วประเทศ
(เมื่อเทียบกับปริมาณน้ำรวม
ทั่วประเทศ) ณ
วันที่ 25 เมษายน 2559 เท่ากับ
32,853 ล้าน ลบ.ม. หรือ เท่ากับ
47%
วันที่ 25 เมษายน 2558 เท่ากับ
37,050 ล้าน ลบ.ม. หรือ เท่ากับ
53%

ภาค	สถานการณ์ปริมาณน้ำในอ่าง				ปริมาณน้ำ เปลี่ยนแปลง (ล้าน ม.³)	สถานะ
	ลดลง (แห่ง)	คงที่ (แห่ง)	เพิ่มขึ้น (แห่ง)	รวม (แห่ง)		
ภาคเหนือ	5	2	-	7	-108.00	ปริมาณน้ำในอ่างเก็บน้ำลดลง
ภาคตะวันออกเฉียงเหนือ	9	3	-	12	-53.00	ปริมาณน้ำในอ่างเก็บน้ำลดลง
ภาคกลาง	3	-	-	3	-6.00	ปริมาณน้ำในอ่างเก็บน้ำลดลง
ภาคตะวันตก	2	-	-	2	-132.00	ปริมาณน้ำในอ่างเก็บน้ำลดลง
ภาคตะวันออก	8	-	1	9	-28.37	ปริมาณน้ำในอ่างเก็บน้ำลดลง
ภาคใต้	4	-	-	4	-57.00	ปริมาณน้ำในอ่างเก็บน้ำลดลง
รวมทั้งประเทศ	31	5	1	37	-384.37	ปริมาณน้ำในอ่างเก็บน้ำลดลง



คงที่ 5 อ่าง
ลดลง 31 อ่าง
เพิ่มขึ้น 1 อ่าง

ภาค อ่างเก็บน้ำ เชื้อน	ความจุ ที่ รณค. (ล้าน ม.³)	ปริมาณน้ำ ที่ใช้งาน ไม่ได้ (ล้าน ม.³)	ใช้การ ได้จริง (ล้าน ม.³)	ปริมาณน้ำรวม วันที่ 25 เมษายน 2558		ปัจจุบัน วันที่ 25 เมษายน 2559				สัปดาห์ก่อน วันที่ 19 เมษายน 2559				ปริมาณน้ำ + เพิ่มขึ้น - ลดลง (ล้าน ม.³)	สถานการณ์ ปริมาณน้ำ ในอ่าง	
				ปริมาณน้ำรวม (ล้าน ม.³)	%	ปริมาณน้ำรวม		ปริมาณน้ำใช้การได้จริง		ปริมาณน้ำรวม		ปริมาณน้ำใช้การได้จริง				
						ปริมาณน้ำรวม (ล้าน ม.³)	%	ปริมาณน้ำรวม (ล้าน ม.³)	%	ปริมาณน้ำรวม (ล้าน ม.³)	%	ปริมาณน้ำรวม (ล้าน ม.³)	%			
ภาคเหนือ (7)																
1	ภูมิพล (2) ดาก	13,462	3,800	9,662	5,322	40%	4,251	32%	451	3%	4,293	32%	493	4%	-42.00	ลดลง
2	สิริกิติ์ (2) อุดรดิต	9,510	2,850	6,660	4,897	51%	3,812	40%	962	10%	3,867	41%	1,017	11%	-55.00	ลดลง
3	แม่งัด เชียงใหม่	265	22	243	106	40%	36	14%	14	5%	39	15%	17	6%	-3.00	ลดลง
4	แมกวาง เชียงใหม่	263	14	249	37	14%	24	9%	10	4%	25	10%	11	4%	-1.00	ลดลง
5	กัวลม ลำปาง	106	4	102	37	35%	21	20%	17	16%	21	20%	17	16%	-	คงที่
6	กักคองมา ลำปาง	170	6	164	56	33%	16	9%	10	6%	16	9%	10	6%	-	คงที่
7	แควน้อย พืชมงคล	939	43	896	293	31%	270	29%	227	24%	277	29%	234	25%	-7.00	ลดลง
	รวมภาคเหนือ 35.05%	24,715	6,739	17,976	10,748	43%	8,430	34%	1,691	7%	8,538	35%	1,799	7%	-108.00	ลดลง
ภาคตะวันออกเฉียงเหนือ (12)																
8	ห้วยหลวง อุดรธานี	135	7	128	35	26%	16	12%	9	7%	17	13%	10	7%	-1.00	ลดลง
9	น้ำอูน สกลนคร	520	43	477	212	41%	144	28%	101	19%	144	28%	101	19%	-	คงที่
10	น้ำพอง (2) สกลนคร	166	10	156	49	30%	49	30%	39	23%	51	31%	41	25%	-2.00	ลดลง
11	ฟ้าประทาน (2) ชัยภูมิ	164	37	127	75	46%	56	34%	19	12%	57	35%	20	12%	-1.00	ลดลง
12	อุบลรัตน์ (2) ขอนแก่น	2,431	581	1,850	895	37%	547	23%	-	0%	555	23%	-	0%	-	คงที่
13	ลำปาว กาฬสินธุ์	1,980	100	1,880	491	25%	361	18%	261	13%	383	19%	283	14%	-22.00	ลดลง
14	ลำตะคอง นครราชสีมา	314	23	291	105	33%	81	26%	58	18%	84	27%	61	19%	-3.00	ลดลง
15	ลำพระเพลิง นครราชสีมา	110	1	109	24	22%	39	35%	38	35%	43	39%	42	38%	-4.00	ลดลง
16	มูลขม นครราชสีมา	141	7	134	59	42%	35	25%	28	20%	36	26%	29	21%	-1.00	ลดลง
17	ลำพระนครราชสีมา	275	7	268	117	43%	57	21%	50	18%	59	21%	52	19%	-2.00	ลดลง
18	ลำนางรองบุรีรัมย์	121	3	118	65	54%	58	48%	55	45%	58	48%	55	45%	-	คงที่
19	สิรินธร (2) อุบลราชธานี	1,966	831	1,135	932	47%	954	49%	123	6%	971	49%	140	7%	-17.00	ลดลง
	รวมภาคตะวันออกเฉียงเหนือ 11.80%	8,324	1,650	6,674	3,059	37%	2,397	29%	781	9%	2,459	30%	834	10%	-53.00	ลดลง
ภาคกลาง (3)																
20	ป่าสักชลสิทธิ์ ลพบุรี	960	3	957	262	27%	265	28%	262	27%	269	28%	266	28%	-4.00	ลดลง
21	ห้วยเสลา อุทัยธานี	160	17	143	50	31%	44	28%	27	17%	45	28%	28	18%	-1.00	ลดลง
22	กระเสียว สุพรรณบุรี	240	40	200	93	39%	56	23%	16	7%	57	24%	17	7%	-1.00	ลดลง
	รวมภาคกลาง 1.93%	1,360	60	1,300	405	30%	365	27%	305	22%	371	27%	311	23%	-6.00	ลดลง
ภาคตะวันตก (2)																
23	ศรีนครินทร์ (2) กาญจนบุรี	17,745	10,265	7,480	12,355	70%	11,992	68%	1,727	10%	12,051	68%	1,786	10%	-59.00	ลดลง
24	วชิราลงกรณ (2) กาญจนบุรี	8,860	3,012	5,848	4,196	47%	4,001	45%	989	11%	4,074	46%	1,062	12%	-73.00	ลดลง
	รวมภาคตะวันตก 37.73%	26,605	13,277	13,328	16,551	62%	15,993	60%	2,716	10%	16,125	61%	2,848	11%	-132.00	ลดลง
ภาคตะวันออก (5+4)																
25	ขุนด่าน นครนายก	224	4.00	220	47	21%	68	30%	64	29%	70	31%	66	29%	-2.00	ลดลง
26	คลองสิียด ฉะเชิงเทรา	420	30.00	390	85	20%	89	21%	59	14%	99	24%	69	16%	-10.00	ลดลง
27	บางพระ (3) ชลบุรี	117	12.00	105	41	35%	25	21%	13	11%	26	22%	14	12%	-1.00	ลดลง
28	หนองปลาไหล (3)ระยอง	164	13.75	150	91	56%	96	59%	82	50%	103	63%	89	55%	-7.00	ลดลง
29	ประแสร์ (3) ระยอง	248	20.00	228	178	72%	159	64%	139	56%	166	67%	146	59%	-7.00	ลดลง
30	มาบประชัน (3) ระยอง	17	0.72	16	5	33%	8	47%	7	42%	8	48%	7.27	44%	-0.27	ลดลง
31	หนองค้อ (3) ระยอง	21	1.00	20	6	26%	3	12%	2	8%	3	14%	1.96	9%	-0.31	ลดลง
32	คลองทราย (3) ระยอง	71	3.00	68	19	27%	23	32%	20	27%	24	34%	21.37	30%	-1.74	ลดลง
33	คลองใหญ่ (3) ระยอง	40	3.00	37	10	25%	27	67%	24	59%	26	64%	22.83	57%	0.96	เพิ่มขึ้น
	รวมภาคตะวันออก 1.87%	1,322	87	1,235	483	37%	497	38%	409	31%	525	40%	438	33%	-28.37	ลดลง
ภาคใต้ (4)																
34	แก่งกระจาน เพชรบุรี	710	67	643	314	44%	231	33%	164	23%	237	33%	170	24%	-6.00	ลดลง
35	ปราจีนบุรี ประจวบคีรีขันธ์	391	18	373	147	38%	69	18%	51	13%	70	18%	52	13%	-1.00	ลดลง
36	รัชชประภา (2) สุราษฎร์ธานี	5,639	1,352	4,287	4,138	73%	4,068	72%	2,716	48%	4,096	73%	2,744	49%	-28.00	ลดลง
37	บางลาง (2) ยะลา	1,454	260	1,194	1,205	83%	804	55%	544	37%	826	57%	566	39%	-22.00	ลดลง
	รวมภาคใต้ 11.62%	8,194	1,697	6,497	5,804	71%	5,172	63%	3,475	42%	5,229	64%	3,532	43%	-57.00	ลดลง
	รวมทั้งประเทศ 100% (37)	70,520	23,510	47,010	37,050	53%	32,853	47%	9,377	13%	33,246	47%	9,762	14%	-384.37	ลดลง

ที่มาข้อมูล : ตารางสรุปสภาพน้ำในอ่างเก็บน้ำขนาดใหญ่ทั่วประเทศ และตารางสรุปสภาพน้ำในอ่างเก็บน้ำภาคตะวันออกเฉียงเหนือ กรมชลประทาน

หมายเหตุ :

- อ่างเก็บน้ำขนาดใหญ่ หมายถึง อ่างเก็บน้ำที่มีความจุตั้งแต่ 100 ล้าน ลบ.ม. ขึ้นไป
- เป็นอ่างเก็บน้ำอยู่ในความรับผิดชอบของการไฟฟ้าฝ่ายผลิตแห่งประเทศไทย(10) นอกนั้นอยู่ในความรับผิดชอบของกรมชลประทาน (23)
- เป็นอ่างเก็บน้ำขนาดกลางที่มีความสำคัญต่อการอุตสาหกรรมและการประปา ของลุ่มน้ำชายฝั่งทะเลตะวันออก
- ที่มา : กรมชลประทาน และการไฟฟ้าฝ่ายผลิตแห่งประเทศไทย
- จังหวัดที่มีอ่างเก็บน้ำขนาดใหญ่มีจำนวน 25 จังหวัด ไม่มี 51 จังหวัด รณค. หมายถึง ระดับเก็บกักของอ่าง



ศูนย์เผยแพร่



ศูนย์ป้องกันกักตุนน้ำ กรมทรัพยากรน้ำ

ลำดับของเขื่อนตามความจุ

- ศรีนครินทร์ 2.ภูมิพล 3.สิริกิติ์ 4.วชิราลงกรณ 5.รัชชประภา
- อุบลรัตน์ 7.สิรินธร 8.บางลาง 9.ลำปาว 10.ป่าสัก