



รายงานการเฝ้าระวังติดตามสถานการณ์น้ำและความช่วยเหลือ
ศูนย์ปฏิบัติการทรัพยากรธรรมชาติและสิ่งแวดล้อม (ด้านทรัพยากรน้ำ)
กระทรวงทรัพยากรธรรมชาติและสิ่งแวดล้อม



กองวิเคราะห์และประเมินสถานการณ์น้ำ กรมทรัพยากรน้ำ

โทรศัพท์ ๐ ๒๒๗๑ ๖๐๐๐ ต่อ ๖๔๔๕ โทรสาร ๐ ๒๒๗๘ ๖๖๒๙ www.dwr.go.th IDLine: mekhalawoc Email: mekhala@dwr.mail.go.th

รายงานฉบับที่ ๒๕๐/๒๕๖๘

เวลา ๐๘.๐๐ น.

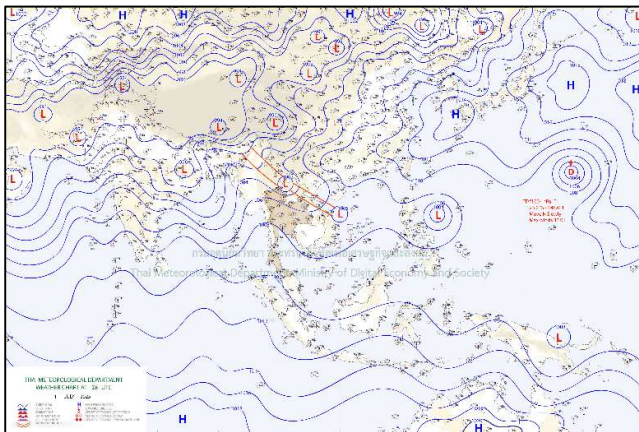
วันที่ ๒ กรกฎาคม ๒๕๖๘

เรียน รมว.ทส. เลขาธิการ รมว.ทส. ที่ปรึกษา รมว.ทส. ปกท.ทส. รอง ปกท.ทส. อทน. อทบ. และหน่วยงานที่เกี่ยวข้อง

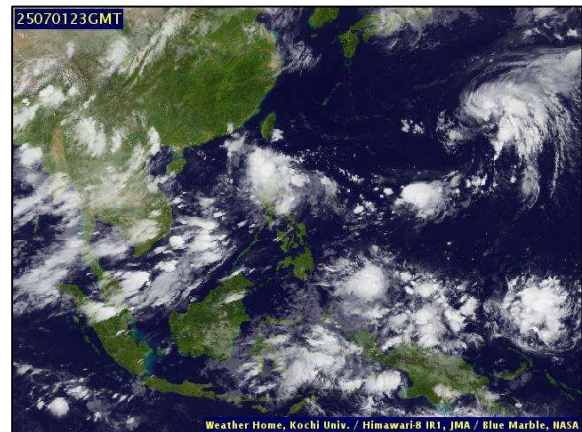
๑. สภาวะอากาศ เวลา ๐๕.๐๐ น. (กรมอุตุนิยมวิทยา)

พยากรณ์อากาศ ๒๔ ชั่วโมงข้างหน้า ประเทศไทยมีฝนฟ้าคะนอง และมีฝนตกหนักบางแห่ง โดยมีฝนตกหนักมากบางพื้นที่ในภาคเหนือ และภาคตะวันออกเฉียงเหนือตอนบน ขอให้ประชาชนในบริเวณดังกล่าว โดยเฉพาะบริเวณจังหวัดต่างๆ ตามที่ระบุไว้ในรายภาค ระวังอันตรายจากฝนตกหนักถึงหนักมากและฝนที่ตกสะสม ซึ่งอาจทำให้เกิดน้ำท่วมฉับพลัน น้ำป่าไหลหลากและดินโคลนถล่ม โดยเฉพาะพื้นที่ลาดเชิงเขาใกล้ทางน้ำไหลผ่านและพื้นที่ลุ่ม ทั้งนี้เนื่องจากร่องมรสุมกำลังปานกลางพาดผ่านประเทศเมียนมาตอนบน และตอนบนของภาคเหนือ เข้าสู่หย่อมความกดอากาศต่ำบริเวณประเทศลาวตอนบน ประกอบกับมรสุมตะวันตกเฉียงใต้กำลังปานกลางยังคงพัดปกคลุมทะเลอันดามัน ประเทศไทย และอ่าวไทย

สำหรับคลื่นลมบริเวณทะเลอันดามันและอ่าวไทยมีกำลังปานกลาง โดยทะเลอันดามันตอนบนมีคลื่นสูงประมาณ ๒ เมตร ส่วนทะเลอันดามันตอนล่างและอ่าวไทยตอนบนมีคลื่นสูง ๑-๒ เมตร บริเวณที่มีฝนฟ้าคะนองคลื่นสูงมากกว่า ๒ เมตร ขอให้ชาวเรือบริเวณทะเลอันดามันและอ่าวไทยเดินเรือด้วยความระมัดระวัง และหลีกเลี่ยงการเดินเรือในบริเวณที่มีฝนฟ้าคะนองไว้ด้วย

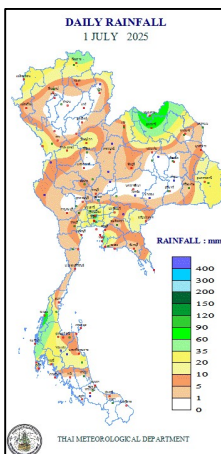


แผนที่อากาศ วันที่ ๒ ก.ค. ๒๕๖๘ เวลา ๐๕.๐๐ น.



ภาพถ่ายดาวเทียม วันที่ ๒ ก.ค. ๒๕๖๘ เวลา ๐๖.๐๐ น.

๒. ปริมาณฝนสะสม ณ เวลา ๐๗.๐๐ น.(เมื่อวาน) - ๐๗.๐๐ น.(วันนี้) (กรมอุตุนิยมวิทยา)



จุดตรวจวัด	ปริมาณฝน (มม.)
จ.หนองคาย	๙๕.๖
จ.ระนอง	๘๐.๔
จ.พิจิตร	๗๑.๔
จ.อุดรธานี	๖๓.๘
จ.สมุทรสงคราม	๖๑.๐
จ.บึงกาฬ	๔๙.๗

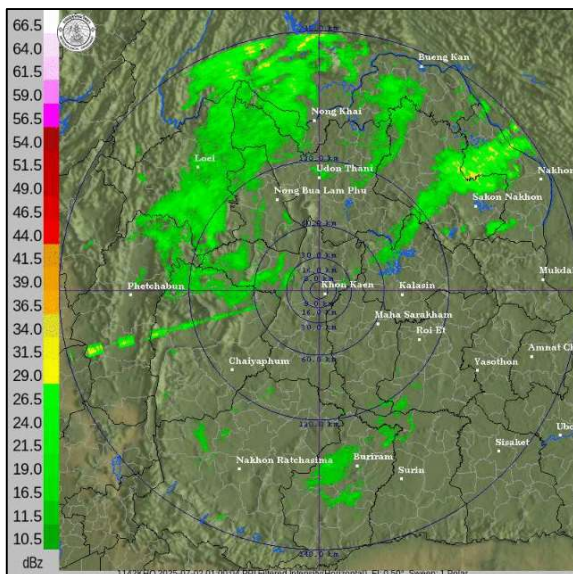
๓. ปริมาณฝนสะสมของพื้นที่ลาดเชิงเขา ๑๒ ชม. ที่ผ่านมา (กรมทรัพยากรน้ำ)

รหัสสถานี	จุดตรวจวัด	ปริมาณฝน (มม./๑๒ ชม.)
STN๒๒๘๕	บ้านนาเยีย ต.นาเยีย อ.นาเยีย จ.อุบลราชธานี	๓๔.๕
STN๑๑๕๗	บ้านม่วงคำ ต.นางแล อ.เมืองเชียงราย จ.เชียงราย	๕๔.๐
STN๑๒๐๗	บ้านน้ำอ้อม ต.ยางสาว อ.วิเชียรบุรี จ.เพชรบูรณ์	๔๘.๕
STN๒๑๒๗	บ้านบางสังตี ต.หาดส้มแป้น อ.เมืองระนอง จ.ระนอง	๔๓.๕
STN๐๓๓๖	บ้านห้วยโก๋น ต.ห้วยโก๋น อ.เฉลิมพระเกียรติ จ.น่าน	๔๑.๕
STN๑๙๗๒	บ้านหนองกวาง ต.วังสรรพรส อ.ขลุง จ.จันทบุรี	๔๑.๐
STN๑๖๕๖	บ้านเขาหวาย ต.บางบุตร อ.บ้านค่าย จ.ระยอง	๓๘.๐
STN๐๙๙๗	บ้านนาคันหัก ต.พระเพลิง อ.เขาฉกรรจ์ จ.สระแก้ว	๓๘.๐
STN๐๗๘๔	บ้านตะบกเตี้ย ทต.ฉมัน อ.มะขาม จ.จันทบุรี	๓๘.๐
STN๒๑๐๗	บ้านไสเหลียง ต.เปลียน อ.สิชล จ.นครศรีธรรมราช	๓๗.๕

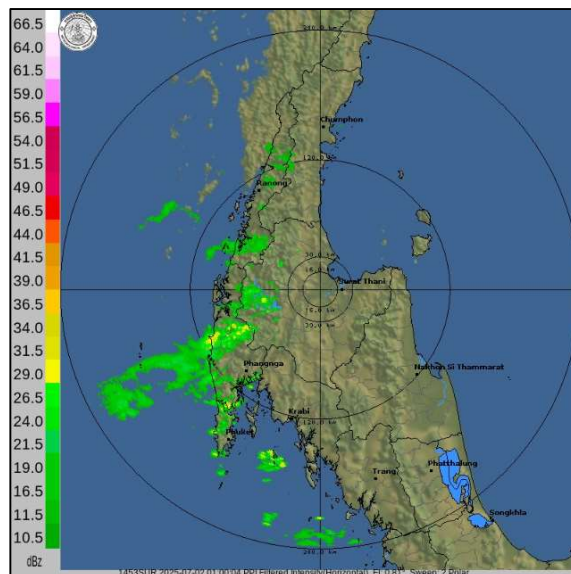
๔. ค่าความชื้นในดิน (กรมทรัพยากรน้ำ/คณะกรรมการแม่น้ำโขง)

ภูมิภาค	ความชื้นในดิน [-] ๔ เม.ย. ๖๗	ความชื้นในดิน [-] ๔ มิ.ย. ๖๘	แนวโน้ม
เหนือ	๐ - ๒๐	๔๐ - ๖๐	เพิ่มขึ้น
กลาง	๐ - ๒๐	๒๐ - ๔๐	เพิ่มขึ้น
ตะวันออกเฉียงเหนือ	๐ - ๒๐	๔๐ - ๖๐	เพิ่มขึ้น
ตะวันออก	๒๐ - ๔๐	๔๐ - ๖๐	เพิ่มขึ้น
ตะวันตก	๐ - ๒๐	๒๐ - ๔๐	เพิ่มขึ้น
ใต้	๒๐ - ๔๐	๔๐ - ๖๐	ลดลง

๕. เรดาร์ตรวจอากาศ ณ วันที่ ๒ กรกฎาคม ๒๕๖๘ (กรมอุตุนิยมวิทยา)



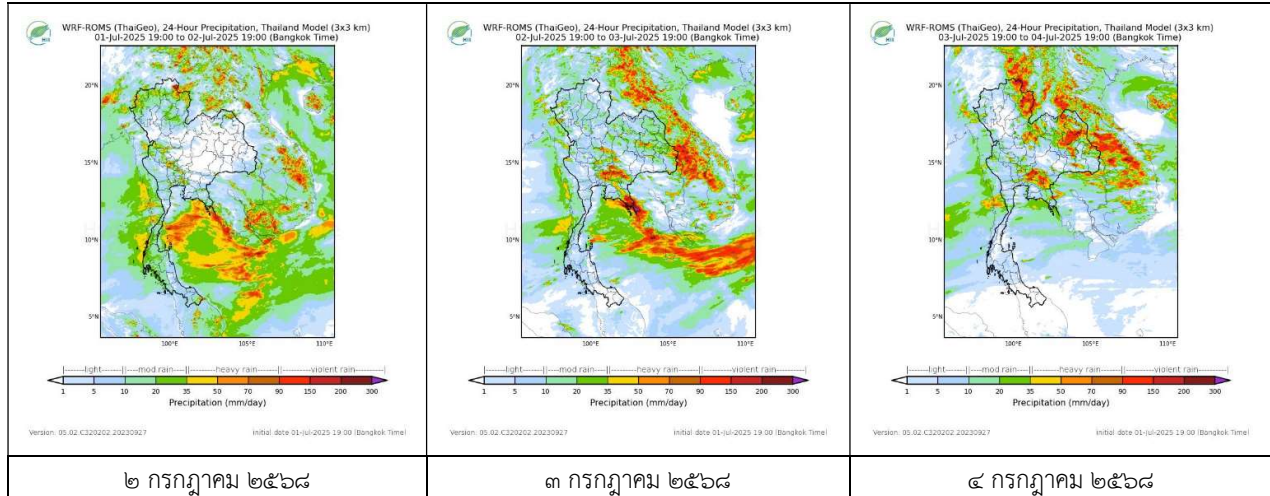
สถานีขอนแก่น ๐๘.๐๐ น.



สถานีสุราษฎร์ธานี เวลา ๐๘.๐๐ น.

จากเรดาร์ตรวจอากาศพบกลุ่มเมฆฝนบริเวณภาคเหนือ ภาคตะวันออกเฉียงเหนือ และภาคใต้ของประเทศไทย

๖. แผนภาพคาดการณ์ฝนล่วงหน้า ๓ วัน (สถาบันสารสนเทศทรัพยากรน้ำ (องค์การมหาชน))



๗. สถานการณ์น้ำในแหล่งเก็บกักน้ำ ณ วันที่ ๑ กรกฎาคม ๒๕๖๘ (กรมชลประทาน กรมทรัพยากรน้ำ และสทช.)

๗.๑ ปริมาณน้ำในอ่างขนาดใหญ่ ๔๐,๕๘๐ ล้าน ลบ.ม. คิดเป็นร้อยละ ๕๗ (ปริมาณน้ำใช้การได้ ๑๗,๐๔๑ ล้าน ลบ.ม. คิดเป็นร้อยละ ๓๖) ปริมาณน้ำในอ่างฯ เทียบกับปี ๒๕๖๗ (๓๕,๕๒๘ ล้าน ลบ.ม. คิดเป็นร้อยละ ๕๐) มากกว่าปี ๒๕๖๗ จำนวน ๕,๐๕๒ ล้าน ลบ.ม. ปริมาณน้ำไหลลงอ่างฯ จำนวน ๑๘๐.๒๒ ล้าน ลบ.ม. ปริมาณน้ำระบายจำนวน ๑๑๕.๒๙ ล้าน ลบ.ม. สามารถรับน้ำได้อีก ๓๐,๓๔๖ ล้าน ลบ.ม.

อ่างเก็บน้ำ	ความจุที่ รณก. (ล้าน ลบ.ม.)	ปริมาณ น้ำในอ่าง		ปริมาณ น้ำใช้การได้		ปริมาณ น้ำไหลลงอ่าง		ปริมาณ น้ำระบาย		ปริมาณน้ำ รับได้อีก (ล้าน ม. ^๓) (ความจุที่ รณก. ปริมาณน้ำ ปัจจุบัน)
		ปริมาณ (ล้าน ม. ^๓)	% น้ำ เก็บ กัก	ปริมาณ (ล้าน ม. ^๓)	% น้ำใช้ การ	วันนี้ (ล้าน ม. ^๓)	เมื่อวาน (ล้าน ม. ^๓)	วันนี้ (ล้าน ม. ^๓)	เมื่อวาน (ล้าน ม. ^๓)	
๑.ภูมีพล	๑๓,๔๖๒	๗,๘๒๙	๕๘	๔,๐๒๙	๔๒	๑๙.๐๑	๑๙.๐๙	๑๖.๐๐	๑๖.๐๐	๕,๖๓๗
๒.สิริกิติ์	๙,๕๑๐	๔,๙๗๒	๕๒	๒,๑๒๒	๓๒	๔๕.๗๓	๖๖.๑๙	๑๕.๐๐	๑๕.๑๓	๔,๖๑๙
๓.จุฬารัตน์	๑๖๔	๘๔	๕๑	๔๗	๓๗	๐.๒๗	๐.๓๙	๐.๐๐	๐.๐๐	๘๑
๔.อุบลรัตน์	๒,๔๓๑	๘๔๗	๓๕	๒๖๕	๑๔	๑๗.๒๐	๑๓.๖๓	๑๖.๐๑	๑๖.๔๒	๑,๕๘๐
๕.ลำปาว	๑,๙๘๐	๘๗๐	๔๔	๗๗๐	๔๑	๔.๒๘	๕.๗๐	๙.๒๖	๘.๘๒	๑,๑๐๑
๖.สิรินธร	๑,๙๖๖	๑,๐๗๘	๕๕	๒๔๗	๒๒	๕.๗๓	๒.๙๖	๓.๐๓	๔.๒๔	๘๘๘
๗.ป่าสักชลสิทธิ์	๙๖๐	๑๑๗	๑๒	๑๑๔	๑๒	๑.๐๙	๑.๕๖	๑.๗๕	๑.๗๘	๘๔๒
๘.ศรีนครินทร์	๑๗,๗๔๕	๑๒,๖๙๘	๗๒	๒,๔๓๓	๓๓	๑๕.๗๘	๑๒.๓๐	๘.๐๐	๑๐.๐๓	๕,๐๕๔
๙.วชิราลงกรณ	๘,๘๖๐	๔,๙๙๔	๕๖	๑,๙๘๒	๓๔	๔๒.๒๒	๓๘.๖๗	๑๔.๐๔	๑๖.๐๖	๓,๙๖๖
๑๐.ขุนด่านปราการชล	๒๒๔	๕๔	๒๔	๕๐	๒๓	๓.๒๒	๒.๖๐	๒.๑๘	๒.๒๐	๑๗๑
๑๑.รัชชประภา	๕,๖๓๙	๓,๖๓๘	๖๕	๒,๒๘๖	๕๓	๕.๒๖	๖.๑๙	๓.๔๙	๓.๐๔	๒,๐๐๕
๑๒.บางบาล	๑,๔๕๔	๙๐๐	๖๒	๖๔๒	๕๓	๒.๒๘	๒.๐๙	๑๐.๐๗	๑๒.๐๒	๕๓๖

๗.๒ อ่างเก็บน้ำขนาดกลาง ๔๔๘ แห่ง มีปริมาณน้ำ ๒,๘๑๖ ล้าน ลบ.ม. (๕๑%) ปริมาณน้ำใช้การ ๒,๔๐๗ ล้าน ลบ.ม. (๔๗%)

๗.๓ แหล่งน้ำในพื้นที่นอกเขตชลประทาน ๑๐๒,๐๙๙ แห่ง มีปริมาณน้ำรวม ๔,๒๙๕ ล้าน ลบ.ม. (๕๐%)

๗.๔ แหล่งน้ำขนาดเล็กนอกเขตชลประทาน ๒๗๓ แห่ง ตรวจวัดโดยกรมทรัพยากรน้ำ เริ่มต้นฤดูฝน มีปริมาณน้ำ ๒๙๙.๙ ล้าน ลบ.ม. (๕๗%) ปริมาณน้ำปัจจุบัน ๓๔๕.๖ ล้าน ลบ.ม. (๖๖%)

ภูมิภาค	จำนวน (แห่ง)	ปริมาณรวม (ล้าน ลบ.ม.)	ปริมาณน้ำ (ล้าน ลบ.ม.)							
			เดือน						ปัจจุบัน	
			ม.ค. ๒๕๖๘	ก.พ. ๒๕๖๘	มี.ค. ๒๕๖๘	เม.ย. ๒๕๖๘	พ.ค. ๒๕๖๘	มิ.ย. ๒๕๖๘	๔ มิ.ย. ๒๕๖๘	ร้อยละ
เหนือ	๑๗,๒๔๙	๙๙๒	๘๕๓	๗๕๕	๖๔๒	๕๙๔	๕๔๘	๖๔๑	๖๔๑	๖๔
ตะวันออกเฉียงเหนือ	๕๔,๕๕๗	๔,๓๘๒	๒,๙๖๓	๒,๕๖๔	๒,๑๖๒	๒,๑๐๒	๑,๙๑๕	๒,๑๒๕	๒,๑๒๕	๔๘
กลาง	๑๖,๓๖๗	๑,๕๗๔	๙๗๕	๘๖๑	๗๓๒	๖๙๘	๖๑๕	๖๖๘	๖๖๘	๔๒
ตะวันออกเฉียง	๗,๘๐๔	๙๙๒	๘๔๔	๗๒๔	๖๐๔	๕๘๙	๕๒๕	๕๖๔	๕๖๔	๕๖
ตะวันตก	๒,๕๐๖	๑๙๒	๑๐๙	๙๕	๘๒	๘๐	๗๔	๕๘	๕๘	๒๙
ใต้	๓,๖๒๖	๓๓๘	๒๘๐	๒๗๘	๒๕๒	๒๔๘	๒๔๕	๒๓๐	๒๓๐	๗๑
รวม	๑๐๒,๐๙๙.๐๐	๘,๔๗๐	๖,๐๓๕	๕,๒๗๗	๔,๔๗๔	๔,๓๑๑	๓,๙๒๒	๔,๒๙๕	๔,๒๙๕	๕๐

๘. สถานการณ์น้ำในประเทศ ณ วันที่ ๒๙ มิถุนายน - ๒ กรกฎาคม ๒๕๖๘ (กรมชลประทาน)

สถานี	แม่น้ำ	อำเภอ	จังหวัด	ระดับตลิ่ง (ม.รทก.)	ระดับน้ำ (ม.รทก.)				แนวโน้ม	เปรียบเทียบระดับตลิ่ง
					อาทิตย์	จันทร์	อังคาร	พุธ		
					๒๙ มิ.ย.	๓๐ มิ.ย.	๑ ก.ค.	๒ ก.ค.		
P.๑	ปิง	เมือง	เชียงใหม่	๓.๗๐	๑.๗๐	๑.๕๘	๑.๕๐	๑.๕๘	เพิ่มขึ้น	-๒.๑๒
W.๑C	วัง	เมือง	ลำปาง	๕.๒๐	-๐.๒๖	-๐.๒๖	๐.๐๘	-๐.๐๘	ลดลง	-๕.๒๘
Y.๑๖	ยม	บางระกำ	พิษณุโลก	๗.๓๐	๓.๕๘	๓.๕๙	๓.๕๘	๓.๖๓	เพิ่มขึ้น	-๓.๖๗
N.๗A	น่าน	เมือง	พิจิตร	๙.๘๗	๓.๑๐	๓.๓๑	๓.๙๙	๔.๒๘	เพิ่มขึ้น	-๕.๕๙
C.๒	เจ้าพระยา	เมือง	นครสวรรค์	๒๕.๗๐	๑๘.๕๔	๑๘.๕๗	๑๘.๖๐	๑๘.๗๕	เพิ่มขึ้น	-๖.๙๕
C.๑๓	เจ้าพระยา	สรรพยา	ชัยนาท	๑๖.๓๔	๕.๙๖	๖.๕๐	๖.๖๘	๖.๖๘	ทรงตัว	-๙.๖๖
M.๖A	มูล	สตึก	บุรีรัมย์	๗.๙๕	๑.๐๒	๑.๔๗	๑.๑๑	๐.๖๙	ลดลง	-๗.๒๖
M.๑๙๑	ลำตะคอง	เมือง	นครราชสีมา	๓.๕๐	๑.๐๘	๐.๙๕	๑.๐๕	๐.๘๖	ลดลง	-๒.๖๔
M.๗	มูล	เมือง	อุบลราชธานี	๗.๐๐	๓.๐๐	๓.๐๗	๓.๐๙	๓.๑๑	เพิ่มขึ้น	-๓.๘๙
M.๖๙	ลำเซบก	ตระการพืชผล	อุบลราชธานี	๙.๗๐	๑.๐๒	๑.๐๑	๐.๙๖	๐.๙๔	ลดลง	-๘.๗๖
X.๖๔	คลองท่าแซะ	ท่าแซะ	ชุมพร	๑๗.๑๓	๙.๔๑	๙.๕๗	๑๐.๔๙	๑๐.๑๓	ลดลง	-๗.๐๐
X.๒๐๓	ภาคใต้ฝั่งตะวันออกตอนบน	เมือง	นครศรีธรรมราช	๑๐.๕๐	๘.๐๗	๘.๐๔	๘.๐๑	๘.๐๑	ทรงตัว	-๒.๔๙
X.๒๗๔	แม่น้ำโก-ลก	แว้ง	นราธิวาส	๒๓.๕๐	๑๘.๑๕	๑๘.๑๒	๑๘.๑๑	๑๘.๑๑	ทรงตัว	-๕.๓๙
X.๓๗A	แม่น้ำตาปี	พระแสง	สุราษฎร์ธานี	๑๑.๗๐	๗.๖๔	๗.๒๒	๖.๘๕	๖.๗๗	ลดลง	-๔.๙๓

*** ยังไม่ได้รับรายงาน

๙. สถานการณ์น้ำในพื้นที่ลุ่มน้ำโขง ณ วันที่ ๒ กรกฎาคม ๒๕๖๘ (คณะกรรมการจัดการแม่น้ำโขง)

สถานี	ระดับอ้างอิง (ม.รทก.)	ระดับตลิ่ง (ม.)	ระดับน้ำ (ม.)					เปรียบเทียบระดับตลิ่ง (ม.)	ผลต่างของระดับน้ำ (ม.)		แนวโน้ม
			๒๘ มิ.ย.	๒๙ มิ.ย.	๓๐ มิ.ย.	๑ ก.ค.	๒ ก.ค.		๓ วันย้อนหลัง	๕ วันย้อนหลัง	
			อ.เชียงแสน จ.เชียงราย	๓๕๗.๑๑๐	๑๒.๘๐	๓.๗๗	๔.๑๘		๔.๒๘	๔.๓๔	
อ.เชียงคาน จ.เลย	๑๙๔.๑๑๘	๑๖.๐๐	๘.๑๗	๘.๒๐	๘.๐๘	๘.๒๕	๘.๓๕	-๗.๖๕	๐.๒๗	๐.๑๘	เพิ่มขึ้น
อ.เมือง จ.หนองคาย	๑๕๓.๖๔๘	๑๒.๒๐	๔.๘๐	๕.๕๘	๕.๗๒	๕.๔๖	๕.๖๕	-๖.๕๕	-๐.๐๗	๐.๘๕	เพิ่มขึ้น
อ.เมือง จ.นครพนม	๑๓๒.๖๘๐	๑๒.๐๐	๕.๔๐	๕.๗๕	๖.๐๖	๖.๔๑	๖.๗๓	-๕.๒๗	๐.๖๗	๑.๓๓	เพิ่มขึ้น
อ.เมือง จ.มุกดาหาร	๑๒๔.๒๑๙	๑๒.๕๐	๕.๔๕	๕.๖๓	๕.๙๑	๖.๑๕	๖.๕๐	-๖.๐๐	๐.๕๙	๑.๐๕	เพิ่มขึ้น
อ.โขงเจียม จ.อุบลราชธานี	๘๙.๐๓๐	๑๔.๕๐	๖.๖๗	๖.๖๓	๖.๖๔	๖.๘๙	๗.๑๐	-๗.๔๐	๐.๔๖	๐.๔๓	เพิ่มขึ้น

***ไม่มีสถานการณ์

๑๐. สถานการณ์เตือนภัย Early Warning ณ วันที่ ๒ กรกฎาคม ๒๕๖๘ (กรมทรัพยากรน้ำ)

การแจ้งเตือน	สถานี	การแจ้งเตือน	ช่วงเวลา
เตือนสีแดง (อพยพ)	-	-	-
เตือนสีเหลือง (เตือนภัย)	-	-	-
เตือนสีเขียว (เฝ้าระวัง)	ชุมชนมิตรสัมพันธ์ ต.หนองปรือ อ.บางละมุง จ.ชลบุรี ชุมชนชัยพราชา ต.หนองปรือ อ.บางละมุง จ.ชลบุรี	ปริมาณฝนสะสม ๑๒ ชั่วโมง ๙๗.๐ มิลลิเมตร ปริมาณฝนสะสม ๑๒ ชั่วโมง ๘๓.๕ มิลลิเมตร	๑ ก.ค.๖๘/๑๘.๒๐ น. ๑ ก.ค.๖๘/๑๘.๔๒ น.

***สำนักงานทรัพยากรน้ำภาคที่เกี่ยวข้องได้ดำเนินการแจ้งอาสาสมัครและเครือข่าย รวมถึงหน่วยงานที่เกี่ยวข้องในพื้นที่เสี่ยงภัยแล้ว

๑๑. พื้นที่ติดตามและเฝ้าระวังสถานการณ์ธรณีพิบัติภัย ณ วันที่ ๑ กรกฎาคม ๒๕๖๘ (กรมทรัพยากรธรณี)

เนื่องจากในพื้นที่เสี่ยงภัยแผ่นดินถล่มมีฝนตกหนักต่อเนื่อง ประกอบกับมีพื้นที่คาดการณ์ปริมาณน้ำฝนที่อาจก่อให้เกิดแผ่นดินถล่มล่วงหน้า โดยเฉพาะในบริเวณภาคเหนือ จังหวัดตาก และเชียงราย ศูนย์ปฏิบัติการธรณีพิบัติภัยจึงได้ทำการเฝ้าระวังและติดตามสถานการณ์ธรณีพิบัติภัยแผ่นดินถล่มและน้ำป่าไหลหลากเป็นพิเศษ และจะทำการแจ้งอาสาสมัครเครือข่ายในพื้นที่เสี่ยงภัยต่อไป

๑๒. เหตุการณ์วิกฤตน้ำปัจจุบัน ณ วันที่ ๒ กรกฎาคม ๒๕๖๘ [๑๕.๐๐ น.(เมื่อวาน) - ๐๘.๐๐ น. (วันนี้)]

ไม่มีสถานการณ์

๑๓. สถานการณ์ภาวะน้ำท่วม และสถานการณ์ฝนแล้ง/ฝนทิ้งช่วง ณ วันที่ ๒ กรกฎาคม ๒๕๖๘ (ปก.)

ไม่มีสถานการณ์

๑๔. ลักษณะอากาศ ๗ วันข้างหน้า (ระหว่างวันที่ ๑ - ๗ กรกฎาคม ๒๕๖๘) (กรมอุตุนิยมวิทยา)

ในช่วงวันที่ ๑ - ๖ ก.ค. ประเทศไทยจะมีฝนเพิ่มขึ้น และมีฝนตกหนักบางแห่ง โดยมีฝนตกหนักมากบางพื้นที่ในภาคเหนือ และภาคตะวันออกเฉียงเหนือ เนื่องจากจะมีร่องมรสุมกำลังปานกลางถึงค่อนข้างแรงพาดผ่านภาคเหนือตอนบน ภาคตะวันออกเฉียงเหนือตอนบน และประเทศลาวตอนบน เข้าสู่หย่อมความกดอากาศต่ำบริเวณประเทศเวียดนามตอนบน ประกอบกับมรสุมตะวันตกเฉียงใต้กำลังปานกลางพัดปกคลุมทะเลอันดามัน ประเทศไทย และอ่าวไทย หลังจากนั้นในวันที่ ๗ ก.ค. ประเทศไทยจะมีฝนลดลง แต่ยังคงมีฝนตกหนักบางพื้นที่ เนื่องจากร่องมรสุมจะเลื่อนขึ้นไปพาดผ่านประเทศเมียนมา และลาวตอนบน ประกอบกับมรสุมตะวันตกเฉียงใต้กำลังปานกลางยังคงพัดปกคลุมทะเลอันดามัน ประเทศไทย และอ่าวไทย

ในช่วงวันที่ ๑ - ๒ ก.ค. คลื่นลมบริเวณทะเลอันดามันและอ่าวไทยมีกำลังปานกลาง โดยทะเลอันดามันตอนบนมีคลื่นสูงประมาณ ๒ เมตร ส่วนทะเลอันดามันตอนล่างและอ่าวไทยตอนบนมีคลื่นสูง ๑ - ๒ เมตร บริเวณที่มีฝนฟ้าคะนองคลื่นสูงมากกว่า ๒ เมตร ส่วนในช่วงวันที่ ๓ - ๗ ก.ค. คลื่นลมบริเวณทะเลอันดามันมีกำลังลดลงแต่ยังคงมีกำลังปานกลาง โดยมีคลื่นสูง ๑ - ๒ เมตร ส่วนอ่าวไทยมีคลื่นสูงประมาณ ๑ เมตร บริเวณที่มีฝนฟ้าคะนองคลื่นสูงมากกว่า ๒ เมตร

๑๕. ความช่วยเหลือในพื้นที่ประสบปัญหาภัยแล้งสะสมของกรมทรัพยากรน้ำ

ความช่วยเหลือในพื้นที่ประสบปัญหาภัยแล้ง ตั้งแต่วันที่ ๑ ตุลาคม ๒๕๖๗ - ๑ กรกฎาคม ๒๕๖๘

หน่วยงาน	จังหวัด	ปริมาณการ สูบน้ำ (ลบ.ม.)	ปริมาณการ แจกจ่ายน้ำ สะอาด (ลิตร)	ประโยชน์ที่ได้รับ			
				อุปโภค-บริโภค		พื้นที่เกษตร (ไร่)	
				ครัวเรือน	ประชากร	ไร่	ชนิดพืช
สทท.๑	ลำปาง	๓๒๒,๘๐๐	๖๐๐,๗๓๕	๓๑,๗๘๓	๑๒๐,๑๔๗	๑,๖๗๕	ข้าว กระจับปี่ ถั่วลิสง ถั่วเหลือง
	เชียงใหม่	-	๔๙,๙๕๕	๒,๔๙๘	๙,๙๙๑	-	-
	แม่ฮ่องสอน	-	๓๑,๗๘๓	๑,๕๘๙	๖,๓๕๗	-	-
	เชียงราย	๙๒๔,๑๐๐	๑๓๗,๐๘๐	๘,๒๐๙	๓๒,๔๑๖	๑,๐๐๐	นาข้าว ข้าวโพด
	กำแพงเพชร	-	๕๘,๗๐๕	๒,๙๓๕	๑๑,๗๔๑	-	-
สทท.๒	บึงบอระเพ็ด	๓๕,๒๕๑,๒๐๐	-	๘,๑๔๕	๓๐,๗๒๘	๘๓,๐๕๕	นาข้าว พืชสวน อ้อย เลี้ยงปลา นาบัว
	นครสวรรค์	๕,๓๓๐,๒๗๐	๑๒,๐๐๐	๗,๘๗๒	๒๐,๗๓๘	๕๔,๔๖๔	ข้าว,อ้อย,ข้าวโพด,มะม่วง
	เพชรบูรณ์	๓๙๙,๖๐๐	-	๑,๔๐๐	๕,๖๐๐	-	-

	อุทัยธานี	๑,๓๗๐,๕๒๐	-	๙๗๐	๒,๗๖๔	๓,๐๐๐	นาข้าว
	สระบุรี	-	๖๖,๐๐๐	๗๒	๒๕๐	-	
สทท.๓	อุดรธานี	๑๓,๔๗๑,๖๐๘	-	๑๑,๗๓๐	๖๑,๕๘๘	๓,๘๘๐	นาข้าว
	สกลนคร	๖๗๓,๙๒๐	-	๕๐๐	๒,๐๐๐	๒,๙๐๐	นาข้าว
	หนองคาย	-	๔๓๒,๐๐๐	๑๕๐	๖๐๐	-	
สทท.๔	มหาสารคาม	๕๘๐,๘๐๐	-	๑,๐๗๐	๓,๖๗๘	๖๒๘	มันสำปะหลัง อ้อย ข้าว
	ขอนแก่น	๙๐๐,๐๐๐	-	๒,๓๘๘	๗,๓๗๙	๓๐๐	พืชผักการเกษตร
	ร้อยเอ็ด	๑๓๖,๘๐๐	๓๔๒,๐๐๐	๗๖๒	๒,๔๘๒	๕๐	นาข้าว
สทท.๕	นครราชสีมา	๒,๓๗๑,๕๐๐	๓๐,๐๐๐	๑๔,๐๖๑	๔๑,๒๕๗	๑,๕๐๐	ข้าว,อ้อย
	สุรินทร์	๑๙๗,๑๐๐	-	๑๖๐	๖๐๐	-	-
	ศรีสะเกษ	๔๒,๐๐๐	-	๓๔๒	๑,๐๒๖	๗๐๐	นาข้าว
	บุรีรัมย์	๑๗๗,๙๐๐	-	๙๐๓	๓,๑๙๖	-	
สทท.๖	สระแก้ว	๙๕๐,๔๐๐	-	๑๘,๕๒๗	๙๒,๖๓๕	๔๐๐	นาข้าว
	ปราจีนบุรี	๔,๘๗๐,๓๐๐	-	๕,๐๕๕	๑๒,๒๐๗	๗,๓๘๕	นาข้าว
	ระยอง	๓๗๑,๔๐๐	๑๖๘,๐๐๐	๔๑,๒๕๔	๑๒๐,๗๔๖	๒๐๐	ทุเรียน
	จันทบุรี	๕,๕๙๓,๒๐๐	-	๘,๙๒๕	๒๑,๔๔๑	๙,๙๗๕	ทุเรียน,เงาะ,มังคุด,ลองกอง,ยางพารา
สทท.๗	ราชบุรี	๑๒๓,๙๓๐	-	๑๖๖	๓๖๔	๒๒๖	มะพร้าว
	สุพรรณบุรี	๓๖๕,๓๑๐	-	๓๔๐	๗๕๐	๑,๖๐๐	ข้าว,มะม่วง
	กาญจนบุรี	๒๐๔,๑๒๐	-	๒๒๘	๙๐๐	๓,๐๙๐	หญ้าหวาน,อ้อย,มันสำปะหลัง
สทท.๘	นครศรีธรรมราช	๘๙๑,๐๐๐	-	๑,๘๖๐	๖,๐๕๐	๖๐,๑๕๐	พริก/พริกทอง/แตงโม/ข้าว/คะน้า/ ปาล์ม/ปาเสม็ด/ป่ากระจูดหนู/ทุ้ง หญ้า
สทท.๙	อุดรดิตถ์	-	๑,๐๗๑,๙๒๐	๑๓,๙๕๘	๒๙,๐๕๙	-	-
	น่าน	-	๒๗,๑๑๖	๕,๒๕๑	๑๐,๗๔๕	-	-
	แพร่	๒,๐๒๒,๖๐๐	-	๕,๖๙๗	๑๙,๓๔๔	๑๖,๘๒๐	ข้าวโพด,ยาสูบ,ข้าว,ถั่ว
	พิษณุโลก	๑๔๕,๔๔๐	๑,๓๗๔,๕๐๔	๒,๒๓๙	๕,๗๑๓	-	-
	พิจิตร	๑๐,๓๒๐	-	๕๖	๒๕๐	-	
สทท.๑๐	สุราษฎร์ธานี	๑,๙๖๔,๖๐๐	๑๒,๐๐๐	๔,๖๔๖	๑๕,๒๗๙	๑๐,๒๖๐	ทุเรียน, มังคุด, เงาะ, พืชผักสวนครัว, ปาล์ม
	ชุมพร	๑๘๔,๐๐๐	-	๑,๙๐๔	๖,๖๖๔	๑๕,๐๐๐	ทุเรียน/กาแฟ/ยางพารา/ปาล์มน้ำมัน
	พังงา	-	๑,๒๙๖,๐๐๐	๗๙๒	๒,๙๗๗	-	
สทท.๑๑	อำนาจเจริญ	๓๐๔,๗๐๐	๗๘๐,๐๐๐	๒,๕๐๒	๙,๖๙๖	-	-
	อุบลราชธานี	๑๑๒,๓๘๐	๑,๐๔๐,๐๐๐	๑,๐๑๗	๓,๖๑๖	-	-
	ยโสธร	๖๓,๙๐๐	-	๘๓๐	๒,๓๐๐	-	-
	๓๘ จังหวัด	๘๐,๓๒๗,๗๑๘	๗,๕๒๙,๗๙๘	๒๑๒,๗๘๖	๗๒๕,๒๗๔	๒๗๘,๒๑๘	

จึงเรียนมาเพื่อโปรดทราบ

นายธีระชุน บุญสิทธิ์
อธิบดีกรมทรัพยากรน้ำ
ประธานคณะกรรมการศูนย์ปฏิบัติการ
ทรัพยากรธรรมชาติและสิ่งแวดล้อม (ด้านทรัพยากรน้ำ)