



รายงานการเฝ้าระวังติดตามสถานการณ์น้ำและความช่วยเหลือ
ศูนย์ปฏิบัติการทรัพยากรธรรมชาติและสิ่งแวดล้อม (ด้านทรัพยากรน้ำ)
กระทรวงทรัพยากรธรรมชาติและสิ่งแวดล้อม



กองวิเคราะห์และประเมินสถานการณ์น้ำ กรมทรัพยากรน้ำ

โทรศัพท์ ๐ ๒๒๗๑ ๖๐๐๐ ต่อ ๖๔๔๕ โทรสาร ๐ ๒๒๗๘ ๖๖๒๙ www.dwr.go.th IDLine: mekhalawoc Email: mekhala@dwr.mail.go.th

รายงานฉบับที่ ๒๘๔/๒๕๖๘

เวลา ๑๕.๐๐ น.

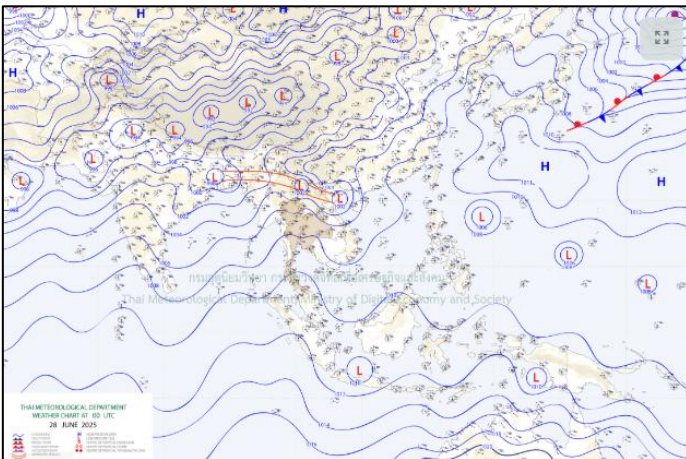
วันที่ ๒๘ มิถุนายน ๒๕๖๘

เรียน รมว.ทส. เลขาธิการ รมว.ทส. ที่ปรึกษา รมว.ทส. ปกท.ทส. รอง ปกท.ทส. อทน. อทบ. และหน่วยงานที่เกี่ยวข้อง

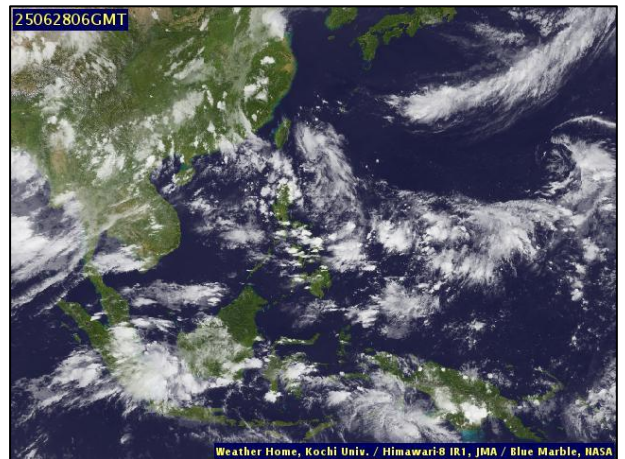
๑. **สภาวะอากาศ เวลา ๑๑.๐๐ น.** (กรมอุตุนิยมวิทยา)

พยากรณ์อากาศ ๒๔ ชั่วโมงข้างหน้า ภาคเหนือและภาคตะวันออกเฉียงเหนือมีฝนตกหนักถึงหนักมากบางพื้นที่ ภาคกลางรวมทั้งกรุงเทพมหานครและปริมณฑลและภาคตะวันออกเฉียงเหนือมีฝนตกหนักบางแห่ง ส่วนภาคใต้มีฝนฟ้าคะนองบางพื้นที่ ขอให้ประชาชนบริเวณภาคเหนือบริเวณจังหวัดเชียงราย พะเยา และน่าน และภาคตะวันออกเฉียงเหนือบริเวณจังหวัดหนองคาย บึงกาฬ อุดรธานี สกลนคร และนครพนม ระวังอันตรายจากฝนตกหนักถึงหนักมากและฝนที่ตกสะสม ซึ่งอาจทำให้เกิดน้ำท่วมฉับพลันและน้ำป่าไหลหลาก โดยเฉพาะพื้นที่ลาดเชิงเขาใกล้ทางน้ำไหลผ่านและพื้นที่ลุ่ม ทั้งนี้เนื่องจากร่องมรสุมพาดผ่านประเทศเมียนมาตอนบน และตอนบนของภาคเหนือ เข้าสู่หย่อมความกดอากาศต่ำบริเวณประเทศลาวตอนบนและประเทศเวียดนามตอนบนประกอบกับมรสุมตะวันตกเฉียงใต้ที่พัดปกคลุมทะเลอันดามัน ประเทศไทย และอ่าวไทยมีกำลังปานกลาง

สำหรับคลื่นลมบริเวณทะเลอันดามันและอ่าวไทยมีกำลังปานกลาง โดยทะเลอันดามันตอนบนมีคลื่นสูง ๑-๒ เมตร ส่วนทะเลอันดามันตอนล่างและอ่าวไทยตอนบนมีคลื่นสูงประมาณ ๑ เมตร บริเวณที่มีฝนฟ้าคะนองคลื่นสูงมากกว่า ๒ เมตร ขอให้ชาวเรือบริเวณทะเลอันดามันและอ่าวไทยเดินเรือด้วยความระมัดระวัง และหลีกเลี่ยงการเดินเรือในบริเวณที่มีฝนฟ้าคะนองไว้ด้วย

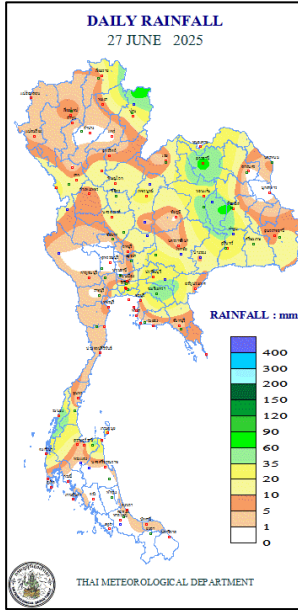


แผนที่อากาศ วันที่ ๒๘ มิ.ย. ๒๕๖๘ เวลา ๐๗.๐๐ น.



ภาพถ่ายดาวเทียม วันที่ ๒๘ มิ.ย. ๒๕๖๘ เวลา ๑๓.๐๐ น.

๒. ปริมาณฝนสะสม ณ เวลา ๐๗.๐๐ น.(เมื่อวาน) - ๐๗.๐๐ น.(วันนี้) (กรมอุตุนิยมวิทยา)



จุดตรวจวัด	ปริมาณฝน (มม.)
จ.ร้อยเอ็ด (สภษ.)	๘๐.๑
จ.บึงกาฬ	๗๘.๗
จ.อุดรธานี	๗๔.๗
จ.น่าน (ทุ่งช้าง)	๗๔.๘
จ.ระนอง	๕๘.๖
จ.ฉะเชิงเทรา	๕๑.๗

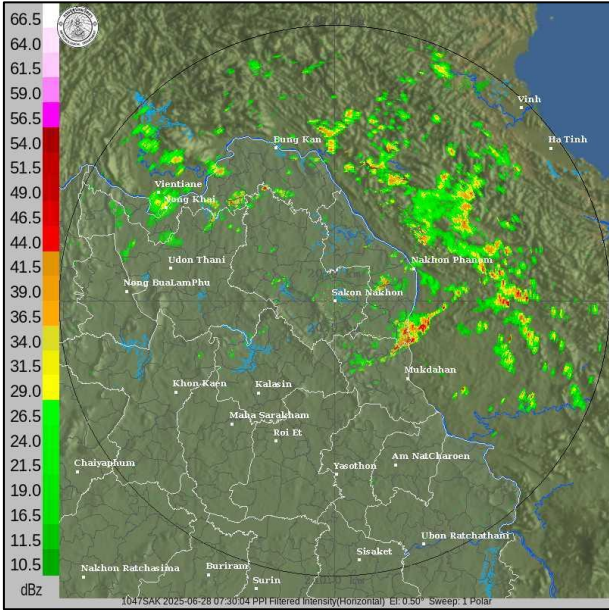
๓. ปริมาณฝนสะสมของพื้นที่ลาดเชิงเขา ๑๒ ชม. ที่ผ่านมา (กรมทรัพยากรน้ำ)

รหัสสถานี	จุดตรวจวัด	ปริมาณฝน (มม./๑๒ ชม.)
STN๑๘๓๑	บ้านเฝ้าแม่ตำ ต.ตาดควัน อ.พญาเม็งราย จ.เชียงราย	๑๖๙.๕
STN๐๑๖๙	บ้านผาเวียง ต.ภูคา อ.ปัว จ.น่าน	๑๒๔.๐
STN๒๒๘๖	บ้านสร้างขุนศรี ต.โพธิ์ใหญ่ อ.วารินชำราบ จ.อุบลราชธานี	๘๗.๐
STN๑๒๙๘	บ้านภูคำ ต.งอบ อ.ทุ่งช้าง จ.น่าน	๘๐.๕
STN๐๒๓๕	บ้านกิวกาญจน์ ต.ริมโขง อ.เชียงของ จ.เชียงราย	๗๕.๐
STN๑๒๔๕	บ้านห้วยเลา ต.ชนแดน อ.สองแคว จ.น่าน	๗๐.๐
STN๐๐๓๙	บ้านสันตันปิน ต.แม่ตึ่น อ.อมก๋อย จ.เชียงใหม่	๖๗.๕
STN๐๓๗๙	บ้านสองพี่น้อง ต.ริมโขง อ.เชียงของ จ.เชียงราย	๖๖.๐
STN๐๐๘๘	บ้านน้ำป่าน ต.ชนแดน อ.สองแคว จ.น่าน	๖๔.๐
STN๐๑๑๘	บ้านทบศอก ต.หมอกจำแป๋ อ.เมืองแม่ฮ่องสอน จ.แม่ฮ่องสอน	๖๓.๐

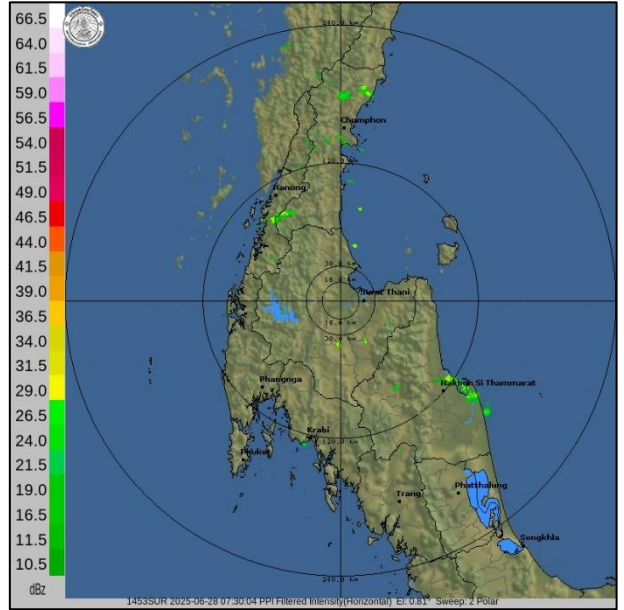
๔. ค่าความชื้นในดิน (กรมทรัพยากรน้ำ/คณะกรรมการเฝ้าระวังน้ำ)

ภูมิภาค	ความชื้นในดิน [-] ๔ เม.ย. ๖๗	ความชื้นในดิน [-] ๔ มิ.ย. ๖๘	แนวโน้ม
เหนือ	๐ - ๒๐	๔๐ - ๖๐	เพิ่มขึ้น
กลาง	๐ - ๒๐	๒๐ - ๔๐	เพิ่มขึ้น
ตะวันออกเฉียงเหนือ	๐ - ๒๐	๔๐ - ๖๐	เพิ่มขึ้น
ตะวันออก	๒๐ - ๔๐	๔๐ - ๖๐	เพิ่มขึ้น
ตะวันตก	๐ - ๒๐	๒๐ - ๔๐	เพิ่มขึ้น
ใต้	๒๐ - ๔๐	๔๐ - ๖๐	ลดลง

๕. เรดาร์ตรวจอากาศ ณ วันที่ ๒๘ มิถุนายน ๒๕๖๘ (กรมอุตุนิยมวิทยา)



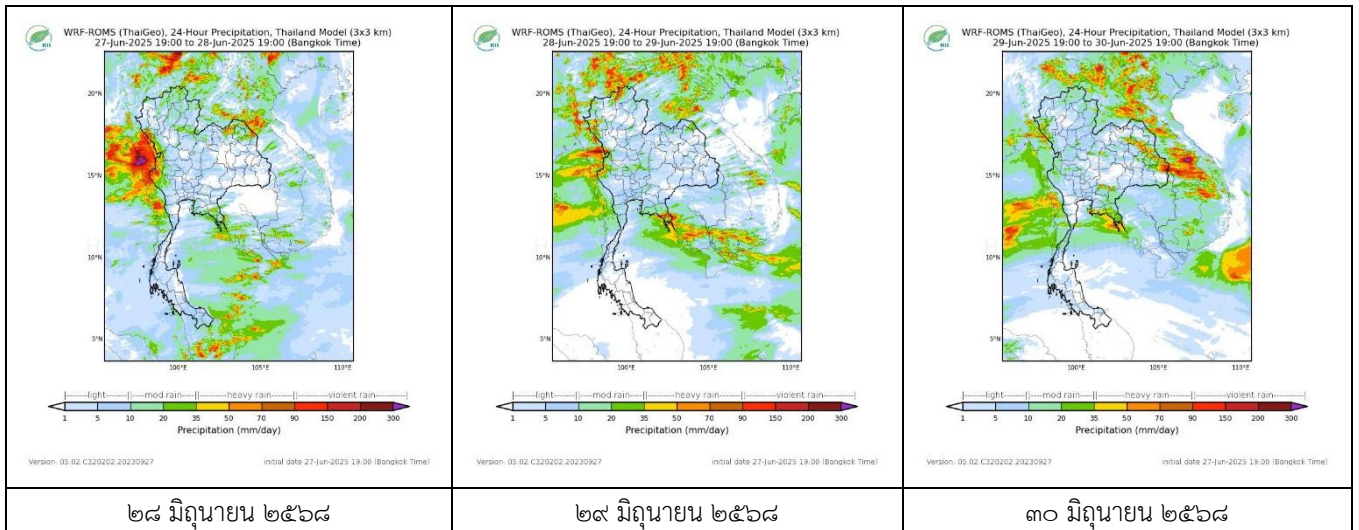
สถานีสกลนคร ๑๔.๓๐ น.



สถานีสุราษฎร์ธานี เวลา ๑๔.๓๐ น.

จากเรดาร์ตรวจอากาศพบกลุ่มเมฆฝนบริเวณภาคตะวันออกเฉียงเหนือ ภาคกลาง และภาคใต้ของประเทศไทย

๖. แผนภาพคาดการณ์ฝนล่วงหน้า ๓ วัน (สถาบันสารสนเทศทรัพยากรน้ำ (องค์การมหาชน))



๗. สถานการณ์น้ำในแหล่งเก็บกักน้ำ ณ วันที่ ๒๘ มิถุนายน ๒๕๖๘ (กรมชลประทาน กรมทรัพยากรน้ำ และสทช.)

๗.๑ ปริมาณน้ำในอ่างขนาดใหญ่ ๔๐,๔๕๗ ล้าน ลบ.ม. คิดเป็นร้อยละ ๕๗ (ปริมาณน้ำใช้การได้ ๑๖,๙๑๘ ล้าน ลบ.ม. คิดเป็นร้อยละ ๓๖) ปริมาณน้ำในอ่างฯ เทียบกับปี ๒๕๖๗ (๓๕,๕๕๕ ล้าน ลบ.ม. คิดเป็นร้อยละ ๕๐) มากกว่าปี ๒๕๖๗ จำนวน ๔,๙๐๒ ล้าน ลบ.ม. ปริมาณน้ำไหลลงอ่างฯ จำนวน ๑๒๘.๘๕ ล้าน ลบ.ม. ปริมาณน้ำระบายจำนวน ๑๒๐.๔๕ ล้าน ลบ.ม. สามารถรับน้ำได้อีก ๓๐,๔๖๙ ล้าน ลบ.ม.

อ่างเก็บน้ำ	ความจุที่ รณก. (ล้าน ลบ.ม.)	ปริมาณ น้ำในอ่าง		ปริมาณ น้ำใช้การได้		ปริมาณ น้ำไหลลงอ่าง		ปริมาณ น้ำระบาย		ปริมาณน้ำ รับได้อีก (ล้าน ม. ^๓) (ความจุที่ รณก. - ปริมาณน้ำ ปัจจุบัน)
		ปริมาตร (ล้าน ม. ^๓)	% น้ำ เก็บ กัก	ปริมาตร (ล้าน ม. ^๓)	% น้ำใช้ การ	วันนี้ (ล้าน ม. ^๓)	เมื่อวาน (ล้าน ม. ^๓)	วันนี้ (ล้าน ม. ^๓)	เมื่อวาน (ล้าน ม. ^๓)	
๑.ภูมิพล	๑๓,๔๖๒	๗,๘๒๕	๕๘	๔,๐๒๕	๔๒	๑๔.๕๒	๑๘.๔๐	๑๖.๐๐	๑๘.๐๐	๕,๖๓๗
๒.สิริกิติ์	๙,๕๑๐	๔,๘๗๘	๕๑	๒,๐๒๘	๓๐	๑๗.๖๒	๑๒.๙๒	๑๕.๐๐	๑๒.๑๖	๔,๖๓๒
๓.จุฬารัตน์	๑๖๔	๘๓	๕๐	๔๕	๓๖	๐.๐๘	๐.๐๘	๐.๐๐	๐.๐๐	๘๑
๔.อุบลรัตน์	๒,๔๓๑	๘๔๙	๓๕	๒๖๗	๑๔	๑๕.๖๐	๑๗.๕๘	๑๖.๔๐	๑๖.๔๐	๑,๕๘๒

๕.ลำปาง	๑,๙๘๐	๘๗๙	๔๔	๗๗๙	๔๑	๑๑.๒๒	๘.๘๘	๘.๗๒	๘.๒๓	๑,๑๐๑
๖.ลพบุรี	๑,๙๖๖	๑,๐๗๘	๕๕	๒๔๗	๒๒	๘.๙๗	๔.๙๘	๔.๒๙	๔.๒๗	๘๘๘
๗.ป่าสักชลสิทธิ์	๙๖๐	๑๑๘	๑๒	๑๑๕	๑๒	๒.๘๓	๑.๙๓	๑.๗๗	๑.๗๓	๘๔๒
๘.ศรีนครินทร์	๑๗,๗๔๕	๑๒,๖๙๔	๗๒	๒,๔๒๙	๓๒	๙.๐๑	๗.๑๒	๑๐.๐๐	๑๐.๐๐	๕,๐๕๑
๙.วชิราลงกรณ	๘,๘๖๐	๔,๙๔๗	๕๖	๑,๙๓๕	๓๓	๑๙.๔๘	๔๑.๒๘	๑๖.๑๐	๑๖.๐๑	๓,๙๑๓
๑๐.ขุนด่านปราการชล	๒๒๔	๕๔	๒๔	๔๙	๒๒	๑.๕๙	๑.๗๔	๒.๒๐	๒.๒๐	๑๗๐
๑๑.รัชชประภา	๕,๖๓๙	๓,๖๓๑	๖๔	๒,๒๗๙	๕๓	๗.๔๖	๗.๖๑	๒.๙๓	๓.๐๘	๒,๐๐๘
๑๒.บางยาง	๑,๔๕๔	๙๒๘	๖๔	๖๕๒	๕๕	๓.๕๔	๒.๓๐	๑๑.๙๑	๑๒.๐๐	๕๒๖

๗.๒ อ่างเก็บน้ำขนาดกลาง ๔๔๘ แห่ง มีปริมาณน้ำ ๒,๗๕๓ ล้าน ลบ.ม. (๔๙%) ปริมาณน้ำใช้การ ๒,๓๔๔ ล้าน ลบ.ม. (๔๕%)

๗.๓ แหล่งน้ำในพื้นที่นอกเขตชลประทาน ๑๐๒,๐๙๙ แห่ง มีปริมาณน้ำรวม ๔,๒๙๕ ล้าน ลบ.ม. (๕๐%)

๗.๔ แหล่งน้ำขนาดเล็กนอกเขตชลประทาน ๒๗๓ แห่ง ตรวจวัดโดยกรมทรัพยากรน้ำ เริ่มต้นฤดูฝน มีปริมาณน้ำ ๒๙๙.๙ ล้าน ลบ.ม. (๕๗%) ปริมาณน้ำปัจจุบัน ๓๔๕.๖ ล้าน ลบ.ม. (๖๖%)

ภูมิภาค	จำนวน (แห่ง)	ปริมาณรวม (ล้าน ลบ.ม.)	ปริมาณน้ำ (ล้าน ลบ.ม.)							
			เดือน						ปัจจุบัน	
			ม.ค. ๒๕๖๘	ก.พ. ๒๕๖๘	มี.ค. ๒๕๖๘	เม.ย. ๒๕๖๘	พ.ค. ๒๕๖๘	มิ.ย. ๒๕๖๘	๔ มิ.ย. ๒๕๖๘	ร้อยละ
เหนือ	๑๗,๒๔๙	๙๙๒	๘๕๓	๗๕๕	๖๔๒	๕๙๔	๕๔๘	๖๔๑	๖๔๑	๖๔
ตะวันออกเฉียงเหนือ	๕๔,๕๔๗	๔,๓๘๒	๒,๙๖๓	๒,๕๖๔	๒,๑๖๒	๒,๑๐๒	๑,๙๑๕	๒,๑๒๕	๒,๑๒๕	๔๘
กลาง	๑๖,๓๖๗	๑,๕๗๔	๙๗๕	๘๖๑	๗๓๒	๖๙๘	๖๑๕	๖๖๘	๖๖๘	๔๒
ตะวันออกเฉียงใต้	๗,๘๐๔	๙๙๒	๘๔๔	๗๒๔	๖๐๔	๕๘๙	๕๒๕	๕๖๔	๕๖๔	๕๖
ตะวันตก	๒,๕๐๖	๑๙๒	๑๐๙	๙๕	๘๒	๘๐	๗๔	๕๘	๕๘	๒๙
ใต้	๓,๖๒๖	๓๓๘	๒๘๐	๒๗๘	๒๕๒	๒๔๘	๒๔๕	๒๓๐	๒๓๐	๗๑
รวม	๑๐๒,๐๙๙.๐๐	๘,๔๗๐	๖,๐๓๕	๕,๒๗๗	๔,๔๗๔	๔,๓๑๑	๓,๙๒๒	๔,๒๙๕	๔,๒๙๕	๕๐

๘. สถานการณ์น้ำในประเทศ ณ วันที่ ๒๓ - ๒๖ มิถุนายน ๒๕๖๘ (กรมชลประทาน)

สถานี	แม่น้ำ	อำเภอ	จังหวัด	ระดับตลิ่ง (ม.รทก.)	ระดับน้ำ (ม.รทก.)				แนวโน้ม	เปรียบเทียบระดับตลิ่ง
					พฤษภาคม	พฤษภาคม	พฤษภาคม	พฤษภาคม		
					๒๕ มิ.ย.	๒๖ มิ.ย.	๒๗ มิ.ย.	๒๘ มิ.ย.		
P.๑	ปิง	เมือง	เชียงใหม่	๓.๗๐	๑.๗๓	๑.๖๑	๑.๕๓	๑.๖๐	เพิ่มขึ้น	- ๒.๑๐
W.๑C	วัง	เมือง	ลำปาง	๕.๒๐	๐.๒๔	๐.๓๐	๐.๑๗	๐.๑๗	ทรงตัว	- ๕.๐๓
Y.๑๖	ยม	บางระกำ	พิษณุโลก	๗.๓๐	๔.๓๔	๓.๙๙	๓.๗๕	๓.๕๓	ลดลง	- ๓.๗๗
N.๗A	น่าน	เมือง	พิจิตร	๙.๘๗	๒.๙๖	๒.๘๘	๓.๑๗	๓.๑๙	ลดลง	- ๖.๖๘
C.๒	เจ้าพระยา	เมือง	นครสวรรค์	๒๕.๗๐	๑๘.๕๔	๑๘.๔๖	๑๘.๔๑	๑๘.๔๘	เพิ่มขึ้น	- ๗.๒๒
C.๑๓	เจ้าพระยา	สรรพยา	ชัยนาท	๑๖.๓๔	๖.๒๔	๕.๙๖	๕.๙๖	๕.๙๖	ทรงตัว	-๑๐.๓๘
M.๖A	มูล	สตึก	บุรีรัมย์	๗.๙๕	๐.๓๘	๐.๒๘	๐.๒๒	๐.๒๘	เพิ่มขึ้น	- ๗.๖๗
M.๑๙๑	ลำตะคอง	เมือง	นครราชสีมา	๓.๕๐	๑.๒๗	๑.๒๕	๐.๖๙	๑.๔๖	เพิ่มขึ้น	- ๒.๐๔
M.๗	มูล	เมือง	อุบลราชธานี	๗.๐๐	๓.๑๘	๓.๑๐	๓.๐๖	๒.๙๙	ลดลง	- ๔.๐๑
M.๖๙	ลำเซบก	โครงการพิเศษ	อุบลราชธานี	๙.๗๐	๐.๘๑	๑.๐๓	๑.๐๓	๐.๙๓	ลดลง	- ๘.๗๗
X.๖๔	คลองท่าแซะ	ท่าแซะ	ชุมพร	๑๗.๑๓	๑๑.๓๙	๙.๑๖	๙.๒๘	๙.๐๐	ลดลง	- ๘.๑๓
X.๒๐๓	ภาคใต้ฝั่งตะวันออกตอนบน	เมือง	นครศรีธรรมราช	๑๐.๕๐	๘.๓๘	๘.๒๐	๘.๑๑	๘.๐๖	ลดลง	-๒๕.๙๐
X.๒๗๔	แม่น้ำโก-ลก	แว้ง	นราธิวาส	๒๓.๕๐	๑๘.๒๓	๑๘.๑๗	๑๘.๑๖	๑๘.๑๗	เพิ่มขึ้น	- ๕.๓๓
X.๓๗A	แม่น้ำตาปี	พระแสง	สุราษฎร์ธานี	๑๑.๗๐	๘.๗๘	๘.๙๖	๘.๗๖	๘.๑๘	ลดลง	- ๓.๕๒

*** ยังไม่ได้รับรายงาน

๙. สถานการณ์น้ำในพื้นที่ลุ่มน้ำโขง ณ วันที่ ๒๘ มิถุนายน ๒๕๖๘ (คณะกรรมการจัดการแม่น้ำโขง)

สถานี	ระดับอ้างอิง (ม.รทก.)	ระดับตลิ่ง (ม.)	ระดับน้ำ (ม.)					เปรียบเทียบระดับตลิ่ง (ม.)	ผลต่างของระดับน้ำ (ม.)		แนวโน้ม
			๒๔ มิ.ย.	๒๕ มิ.ย.	๒๖ มิ.ย.	๒๗ มิ.ย.	๒๘ มิ.ย.		๓ วันย้อนหลัง	๕ วันย้อนหลัง	
อ.เชียงแสน จ.เชียงราย	๓๕๗.๑๑๐	๑๒.๘๐	๔.๐๒	๔.๑๒	๓.๘๖	๓.๖๗	๓.๗๗	-๙.๐๓	๓.๘๖	๔.๐๒	เพิ่มขึ้น
อ.เชียงคาน จ.เลย	๑๙๔.๑๑๘	๑๖.๐๐	๖.๘๘	๗.๑๕	๗.๑๖	๗.๔๐	๘.๑๗	-๗.๘๓	๗.๑๖	๖.๘๘	เพิ่มขึ้น
อ.เมือง จ.หนองคาย	๑๕๓.๖๔๘	๑๒.๒๐	๓.๔๐	๔.๐๒	๔.๒๘	๔.๓๖	๔.๘๐	-๗.๔	๔.๒๘	๓.๔๐	เพิ่มขึ้น
อ.เมือง จ.นครพนม	๑๓๒.๖๘๐	๑๒.๐๐	๕.๓๐	๕.๒๕	๕.๑๗	๕.๑๙	๕.๔๐	-๖.๖	๕.๑๗	๕.๓๐	เพิ่มขึ้น
อ.เมือง จ.มุกดาหาร	๑๒๔.๒๑๙	๑๒.๕๐	๕.๔๔	๕.๕๓	๕.๔๘	๕.๔๔	๕.๔๕	-๗.๐๕	๕.๔๘	๕.๔๔	เพิ่มขึ้น
อ.โขงเจียม จ.อุบลราชธานี	๘๙.๐๓๐	๑๔.๕๐	๖.๔๐	๖.๓๔	๖.๔๐	๖.๕๕	๖.๖๗	-๗.๘๓	๖.๔๐	๖.๔๐	เพิ่มขึ้น

***ไม่มีสถานการณ์

๑๐. สถานการณ์เตือนภัย Early Warning ณ วันที่ ๒๘ มิถุนายน ๒๕๖๘ (กรมทรัพยากรน้ำ)

การแจ้งเตือน	สถานี	การแจ้งเตือน	ช่วงเวลา
เตือนสีแดง (อพยพ)	-	-	-
เตือนสีเหลือง (เตือนภัย)	บ้านภูคำ ตำบลงอบ อำเภอทุ่งช้าง จังหวัดน่าน	ปริมาณฝนสะสม ๑๒ ชั่วโมง ๙๗.๕ มิลลิเมตร	๒๘ มิ.ย.๖๘/๑๑.๓๗ น.
เตือนสีเขียว (เฝ้าระวัง)	บ้านห้วยสะแดง ตำบลงอบ อำเภอทุ่งช้าง จังหวัดน่าน	ปริมาณฝนสะสม ๑๒ ชั่วโมง ๙๐ มิลลิเมตร	๒๘ มิ.ย.๖๘/๐๘.๔๒ น.

***สำนักงานทรัพยากรน้ำภาคที่เกี่ยวข้องได้ดำเนินการแจ้งอาสาสมัครและเครือข่าย รวมถึงหน่วยงานที่เกี่ยวข้องในพื้นที่เสี่ยงภัยแล้ว

๑๑. พื้นที่ติดตามและเฝ้าระวังสถานการณ์ธรณีพิบัติภัย ณ วันที่ ๒๘ มิถุนายน ๒๕๖๘ (กรมทรัพยากรธรณี)

เนื่องจากในพื้นที่เสี่ยงภัยแผ่นดินถล่มมีฝนตกหนักต่อเนื่อง ประกอบกับมีพื้นที่คาดการณ์ปริมาณน้ำฝนที่อาจก่อให้เกิดแผ่นดินถล่มล่วงหน้าโดยเฉพาะในบริเวณภาคเหนือ จังหวัดน่าน เชียงราย เชียงใหม่ แม่ฮ่องสอน ตาก ภาคกลาง จังหวัดกาญจนบุรี และภาคตะวันออกเฉียงเหนือ จังหวัดหนองบัวลำภู ศูนย์ปฏิบัติการธรณีพิบัติภัยจึงได้ทำการเฝ้าระวังและติดตามสถานการณ์ธรณีพิบัติภัยแผ่นดินถล่มและน้ำป่าไหลหลากเป็นพิเศษ และจะทำการแจ้งอาสาสมัครเครือข่ายในพื้นที่เสี่ยงภัยต่อไป

๑๒. เหตุการณ์วิกฤตน้ำปัจจุบัน ณ วันที่ ๒๘ มิถุนายน ๒๕๖๘ [๐๘.๐๐ น. - ๑๕.๐๐ น. (วันนี้)]

ไม่มีสถานการณ์

๑๓. สถานการณ์ภาวะน้ำท่วม และสถานการณ์ฝนแล้ง/ฝนทิ้งช่วง ณ วันที่ ๒๘ มิถุนายน ๒๕๖๘ (ปก.)

ไม่มีสถานการณ์

๑๔. ลักษณะอากาศ ๗ วันข้างหน้า (ระหว่างวันที่ ๒๘ มิถุนายน - ๔ กรกฎาคม ๒๕๖๘) (กรมอุตุนิยมวิทยา)

ในช่วงวันที่ ๒๙ - ๓๐ มิ.ย. ภาคตะวันออกเฉียงเหนือตอนล่าง ภาคกลางรวมทั้งกรุงเทพมหานครและปริมณฑล ภาคตะวันออก เริ่มมีฝนลดลง แต่ยังคงมีฝนฟ้าคะนอง และมีฝนตกหนักบางแห่ง เนื่องจากร่องมรสุมจะเลื่อนขึ้นไปพาดผ่านประเทศเมียนมาตอนบน และประเทศลาวตอนบน เข้าสู่หย่อมความกดอากาศต่ำบริเวณประเทศเวียดนามตอนบน ประกอบกับมรสุมตะวันตกเฉียงใต้กำลังปานกลางพัดปกคลุมทะเลอันดามัน ประเทศไทย และอ่าวไทย ส่วนคลื่นลมบริเวณทะเลอันดามันและอ่าวไทยตอนบนจะมีกำลังแรงขึ้น โดยทะเลอันดามันตอนบนมีคลื่นสูงประมาณ ๒ เมตร ส่วนทะเลอันดามันตอนล่างและอ่าวไทยตอนบนมีคลื่นสูง ๑ - ๒ เมตร บริเวณที่มีฝนฟ้าคะนองคลื่นสูงมากกว่า ๒ เมตร

ส่วนในช่วงวันที่ ๑ - ๔ ก.ค. บริเวณภาคเหนือ และภาคตะวันออกเฉียงเหนือมีการกระจายของฝนเพิ่มขึ้น ในขณะที่ประเทศไทยยังคงมีฝนตกหนักบางแห่ง เนื่องจากร่องมรสุมพาดผ่านภาคเหนือตอนบน และประเทศลาวตอนบน เข้าสู่หย่อมความกดอากาศต่ำบริเวณประเทศเวียดนามตอนบน ประกอบกับมรสุมตะวันตกเฉียงใต้กำลังปานกลางยังคงพัดปกคลุมทะเลอันดามัน ประเทศไทย และอ่าวไทย สำหรับคลื่นลมบริเวณทะเลอันดามันจะมีกำลังอ่อนลง โดยทะเลอันดามันตอนบนมีคลื่นสูง ๑ - ๒ เมตร ส่วนทะเลอันดามันตอนล่างและอ่าวไทยมีคลื่นสูงประมาณ ๑ เมตร บริเวณที่มีฝนฟ้าคะนองคลื่นสูงมากกว่า ๒ เมตร

๑๕. ความช่วยเหลือในพื้นที่ประสบปัญหาภัยแล้งสะสมของกรมทรัพยากรน้ำ

ความช่วยเหลือในพื้นที่ประสบปัญหาภัยแล้ง ตั้งแต่วันที่ ๑ ตุลาคม ๒๕๖๗ - ๒๘ มิถุนายน ๒๕๖๘

หน่วยงาน	จังหวัด	ปริมาณการ สูบน้ำ (ลบ.ม.)	ปริมาณการ แจกจ่ายน้ำ สะอาด (ลิตร)	ประโยชน์ที่ได้รับ			
				อุปโภค-บริโภค		พื้นที่เกษตร (ไร่)	
				ครัวเรือน	ประชากร	ไร่	ชนิดพืช
สทท.๑	ลำปาง	๓๒๒,๘๐๐	๖๐๐,๗๓๕	๓๑,๗๘๓	๑๒๐,๑๔๗	๑,๖๗๕	ข้าว กระเทียม ถั่วลิสง ถั่วเหลือง
	เชียงใหม่	-	๔๙,๙๕๕	๒,๔๙๘	๙,๙๙๑	-	-
	แม่ฮ่องสอน	-	๓๑,๗๘๓	๑,๕๘๙	๖,๓๕๗	-	-
	เชียงราย	๙๒๔,๑๐๐	๑๓๗,๐๘๐	๘,๒๐๙	๓๒,๔๑๖	๑,๐๐๐	นาข้าว ข้าวโพด
	กำแพงเพชร	-	๕๘,๗๐๕	๒,๙๓๕	๑๑,๗๔๑	-	-
สทท.๒	บึงบอระเพ็ด	๓๕,๒๕๑,๒๐๐	-	๘,๑๔๕	๓๐,๗๒๘	๘๓,๐๕๕	นาข้าว พืชสวน อ้อย เลี้ยงปลา นาบัว
	นครสวรรค์	๕,๓๓๐,๒๗๐	๑๒,๐๐๐	๗,๘๗๒	๒๐,๗๓๘	๕๔,๔๖๔	ข้าว,อ้อย,ข้าวโพด,มะม่วง
	เพชรบูรณ์	๓๙๙,๖๐๐	-	๑,๔๐๐	๕,๖๐๐	-	-
	อุทัยธานี	๑,๓๗๐,๕๒๐	-	๙๗๐	๒,๗๖๔	๓,๐๐๐	นาข้าว
	สระบุรี	-	๖๖,๐๐๐	๗๒	๒๕๐	-	-
สทท.๓	อุตรธานี	๑๓,๔๗๑,๖๐๘	-	๑๑,๗๓๐	๖๑,๕๘๘	๓,๘๔๐	นาข้าว
	สกลนคร	๖๗๓,๙๒๐	-	๕๐๐	๒,๐๐๐	๒,๙๐๐	นาข้าว
	หนองคาย	-	๔๓๒,๐๐๐	๑๕๐	๖๐๐	-	-
สทท.๔	มหาสารคาม	๕๘๐,๘๐๐	-	๑,๐๗๐	๓,๖๗๘	๖๒๘	มันสำปะหลัง อ้อย ข้าว
	ขอนแก่น	๙๐๐,๐๐๐	-	๒,๓๘๘	๗,๓๗๙	๓๐๐	พืชผักการเกษตร
	ร้อยเอ็ด	๑๓๖,๘๐๐	๓๔๒,๐๐๐	๗๖๒	๒,๔๘๒	๕๐	นาข้าว
สทท.๕	นครราชสีมา	๒,๓๗๑,๕๐๐	๓๐,๐๐๐	๑๔,๐๖๑	๔๑,๒๕๗	๑,๕๐๐	ข้าว,อ้อย
	สุรินทร์	๑๙๗,๑๐๐	-	๑๖๐	๖๐๐	-	-
	ศรีสะเกษ	๔๒,๐๐๐	-	๓๔๒	๑,๐๒๖	๗๐๐	นาข้าว
	บุรีรัมย์	๑๗๗,๙๐๐	-	๙๐๓	๓,๑๙๖	-	-
สทท.๖	สระแก้ว	๙๕๐,๔๐๐	-	๑๘,๕๒๗	๙๒,๖๓๕	๔๐๐	นาข้าว
	ปราจีนบุรี	๔,๘๗๐,๓๐๐	-	๕,๐๕๕	๑๒,๒๐๗	๗,๓๘๕	นาข้าว
	ระยอง	๓๗๑,๔๐๐	๑๖๘,๐๐๐	๔๑,๒๕๔	๑๒๐,๗๔๖	๒๐๐	ทุเรียน
	จันทบุรี	๕,๕๙๓,๒๐๐	-	๘,๙๒๕	๒๑,๔๔๑	๙,๙๗๕	ทุเรียน,เงาะ,มังคุด,ลองกอง,ยางพารา
สทท.๗	ราชบุรี	๑๒๓,๙๓๐	-	๑๖๖	๓๖๔	๒๒๖	มะพร้าว
	สุพรรณบุรี	๓๖๕,๓๑๐	-	๓๔๐	๗๕๐	๑,๖๐๐	ข้าว,มะม่วง
	กาญจนบุรี	๒๐๔,๑๒๐	-	๒๒๘	๙๐๐	๓,๐๙๐	หญ้าหวาน,อ้อย,มันสำปะหลัง
สทท.๘	นครศรีธรรมราช	๘๙๑,๐๐๐	-	๑,๘๖๐	๖,๐๕๐	๖๐,๑๕๐	พริก/ผักทอง/แตงโม/ข้าว/คะน้า/ ปาล์ม/ป่าเสม็ด/ป่ากระจุตหนู/ทุ่ง หญ้า
สทท.๙	อุตรดิตถ์	-	๑,๐๗๑,๙๒๐	๑๓,๙๕๘	๒๙,๐๕๙	-	-
	น่าน	-	๒๗,๑๑๖	๕,๒๕๑	๑๐,๗๔๕	-	-
	แพร่	๒,๐๒๒,๖๐๐	-	๕,๖๙๗	๑๙,๓๔๔	๑๖,๘๒๐	ข้าวโพด,ยาสูบ,ข้าว,ถั่ว
	พิษณุโลก	๑๔๕,๔๔๐	๑,๓๗๔,๕๐๔	๒,๒๓๙	๕,๗๑๓	-	-
	พิจิตร	๑๐,๓๒๐	-	๕๖	๒๕๐	-	-
สทท.๑๐	สุราษฎร์ธานี	๑,๙๖๔,๖๐๐	๑๒,๐๐๐	๔,๖๔๖	๑๕,๒๗๙	๑๐,๒๖๐	ทุเรียน, มังคุด, เงาะ, พืชผักสวนครัว, ปาล์ม
	ชุมพร	๑๘๔,๐๐๐	-	๑,๙๐๔	๖,๖๖๔	๑๕,๐๐๐	ทุเรียน/กาแฟ/ยางพารา/ปาล์มน้ำมัน

	พึงงา	-	๑,๒๙๖,๐๐๐	๗๙๒	๒,๙๗๗	-	
สทพ.๑๑	อำนาจเจริญ	๓๐๔,๗๐๐	๗๘๐,๐๐๐	๒,๕๐๒	๙,๖๙๖	-	-
	อุบลราชธานี	๑๑๒,๓๘๐	๑,๐๔๐,๐๐๐	๑,๐๑๗	๓,๖๑๖	-	-
	ยโสธร	๖๓,๙๐๐	-	๘๓๐	๒,๓๐๐	-	-
	๓๘ จังหวัด	๔๐,๓๒๗,๗๑๘	๗,๕๒๙,๗๙๘	๒๑๒,๗๘๖	๗๒๕,๒๗๔	๒๗๘,๒๑๘	

จึงเรียนมาเพื่อโปรดทราบ

นายธีระชุน บุญสิทธิ์
อธิบดีกรมทรัพยากรน้ำ
ประธานคณะทำงานศูนย์ปฏิบัติการ
ทรัพยากรธรรมชาติและสิ่งแวดล้อม (ด้านทรัพยากรน้ำ)