



รายงานการเฝ้าระวังติดตามสถานการณ์น้ำและความช่วยเหลือ  
ศูนย์ปฏิบัติการทรัพยากรธรรมชาติและสิ่งแวดล้อม (ด้านทรัพยากรน้ำ)  
กระทรวงทรัพยากรธรรมชาติและสิ่งแวดล้อม



กองวิเคราะห์และประเมินสถานการณ์น้ำ กรมทรัพยากรน้ำ

โทรศัพท์ ๐ ๒๒๗๑ ๖๐๐๐ ต่อ ๖๔๔๕ โทรสาร ๐ ๒๒๗๘ ๖๖๒๙ www.dwr.go.th IDLine: mekhalawoc Email: mekhala@dwr.mail.go.th

รายงานฉบับที่ ๒๖๘/๒๕๖๘

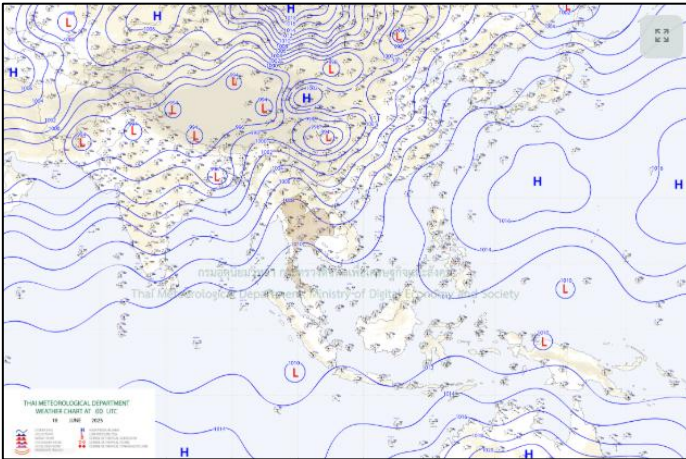
เวลา ๑๕.๐๐ น.

วันที่ ๑๘ มิถุนายน ๒๕๖๘

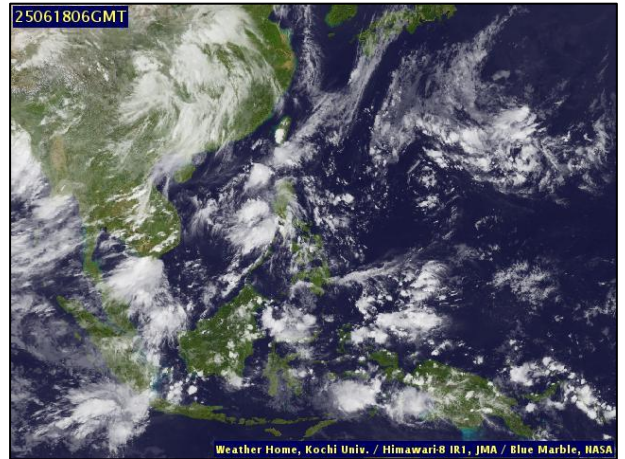
เรียน รมว.ทส. เลขาธิการ รมว.ทส. ที่ปรึกษา รมว.ทส. ปกท.ทส. รอง ปกท.ทส. อทน. อทบ. และหน่วยงานที่เกี่ยวข้อง

๑. **สภาวะอากาศ เวลา ๑๑.๐๐ น.** (กรมอุตุนิยมวิทยา)

พยากรณ์อากาศ ๒๔ ชั่วโมงข้างหน้า บริเวณภาคเหนือ และภาคตะวันออกเฉียงเหนือตอนบน มีการกระจายของฝนฟ้าคะนองมากกว่าภาคอื่นๆ เนื่องจากมรสุมตะวันตกเฉียงใต้พัดปกคลุมทะเลอันดามัน ประเทศไทยและอ่าวไทย สำหรับคลื่นลมบริเวณทะเลอันดามันตอนบนมีกำลังปานกลาง โดยมีคลื่นสูง ๑-๒ เมตร บริเวณที่มีฝนฟ้าคะนองคลื่นสูงมากกว่า ๒ เมตร ขอให้ชาวเรือบริเวณทะเลอันดามันและอ่าวไทยเดินเรือด้วยความระมัดระวัง และหลีกเลี่ยงการเดินเรือในบริเวณที่มีฝนฟ้าคะนอง

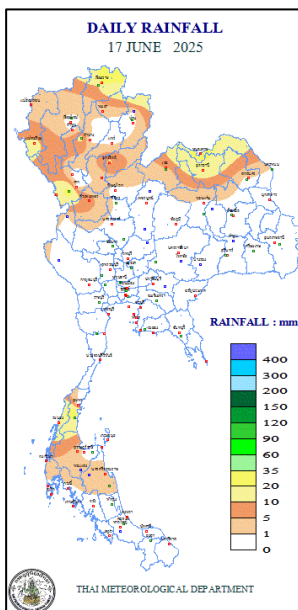


แผนที่อากาศ วันที่ ๑๘ มิ.ย. ๒๕๖๘ เวลา ๐๗.๐๐ น.



ภาพถ่ายดาวเทียม วันที่ ๑๘ มิ.ย. ๒๕๖๘ เวลา ๑๓.๐๐ น.

๒. **ปริมาณฝนสะสม ณ เวลา ๐๗.๐๐ น.(เมื่อวาน) - ๐๗.๐๐ น.(วันนี้)** (กรมอุตุนิยมวิทยา)



จุดตรวจวัด	ปริมาณฝน (มม.)
จ.ตาก (ดอยมูเซอร์ สกษ.)	๒๖.๘
จ.หนองคาย	๒๔.๘
จ.ชุมพร (สวี สกษ.)	๒๔.๘
จ.เชียงราย	๒๒.๖
จ.ระนอง	๑๖.๕
จ.อุตรธานี	๑๕.๐

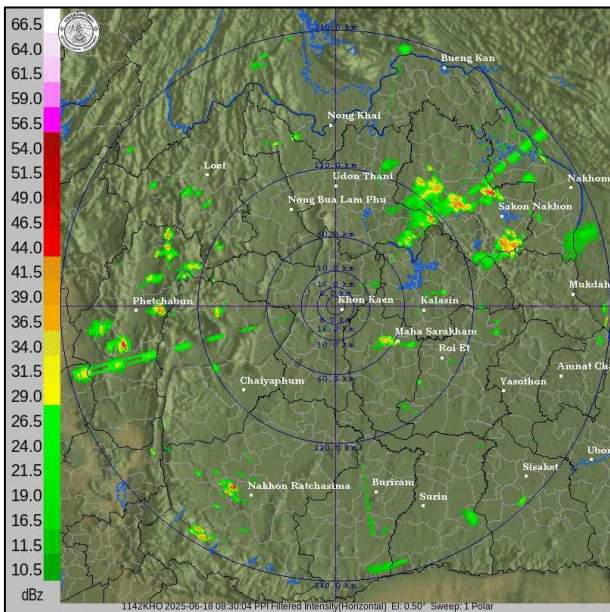
๓. ปริมาณฝนสะสมของพื้นที่ลาดเชิงเขา ๑๒ ชม. ที่ผ่านมา (กรมทรัพยากรน้ำ)

รหัสสถานี	จุดตรวจวัด	ปริมาณฝน (มม./๑๒ ชม.)
STN๐๙๒๒	บ้านแปะ ต.บ้านแปะ อ.จอมทอง จ.เชียงใหม่	๕๒.๕
STN๑๔๖๒	บ้านแม่โงงเฝ้า ต.วาวี อ.แม่สรวย จ.เชียงราย	๓๔.๐
STN๐๖๓๓	บ้านนาป่าแปก ต.หมอกจำแป๋ อ.เมืองแม่ฮ่องสอน จ.แม่ฮ่องสอน	๒๕.๕
STN๐๓๘๔	บ้านราษฎร์ภักดี ต.ตับเต่า อ.เทิง จ.เชียงราย	๒๐.๕
STN๐๓๓๙	บ้านงอบเหนือ ต.งอบ อ.ทุ่งช้าง จ.น่าน	๒๐.๐
STN๒๑๐๔	บ้านตากแดด ต.ท่าซึก อ.เมืองนครศรีธรรมราช จ.นครศรีธรรมราช	๑๙.๐
STN๐๖๖๓	บ้านขุนห้วยแม่สอด ต.พระธาตุผาแดง อ.แม่สอด จ.ตาก	๑๘.๐
STN๐๖๔๑	บ้านห้วยโป่ง ต.ห้วยโป่ง อ.เมืองแม่ฮ่องสอน จ.แม่ฮ่องสอน	๑๖.๕
STN๐๓๗๖	บ้านห้วยไฟ ต.แม่ชะนิง อ.เวียงสา จ.น่าน	๑๖.๕
STN๐๖๒๑	บ้านพิทักษ์ไทย ต.ตับเต่า อ.เทิง จ.เชียงราย	๑๖.๐

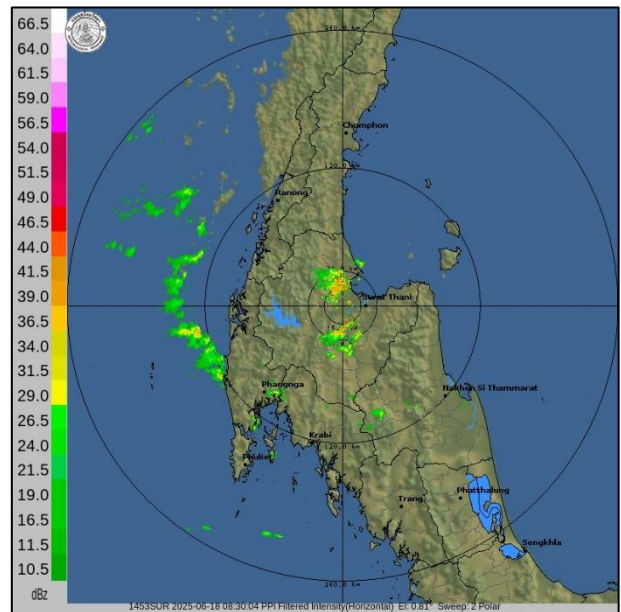
๔. ค่าความชื้นในดิน (กรมทรัพยากรน้ำ/คณะกรรมการแม่น้ำโขง)

ภูมิภาค	ความชื้นในดิน [-] ๔ เม.ย. ๖๗	ความชื้นในดิน [-] ๔ มิ.ย. ๖๘	แนวโน้ม
เหนือ	๐ - ๒๐	๔๐ - ๖๐	เพิ่มขึ้น
กลาง	๐ - ๒๐	๒๐ - ๔๐	เพิ่มขึ้น
ตะวันออกเฉียงเหนือ	๐ - ๒๐	๔๐ - ๖๐	เพิ่มขึ้น
ตะวันออก	๒๐ - ๔๐	๔๐ - ๖๐	เพิ่มขึ้น
ตะวันตก	๐ - ๒๐	๒๐ - ๔๐	เพิ่มขึ้น
ใต้	๒๐ - ๔๐	๔๐ - ๖๐	ลดลง

๕. เรดาร์ตรวจอากาศ ณ วันที่ ๑๘ มิถุนายน ๒๕๖๘ (กรมอุตุนิยมวิทยา)



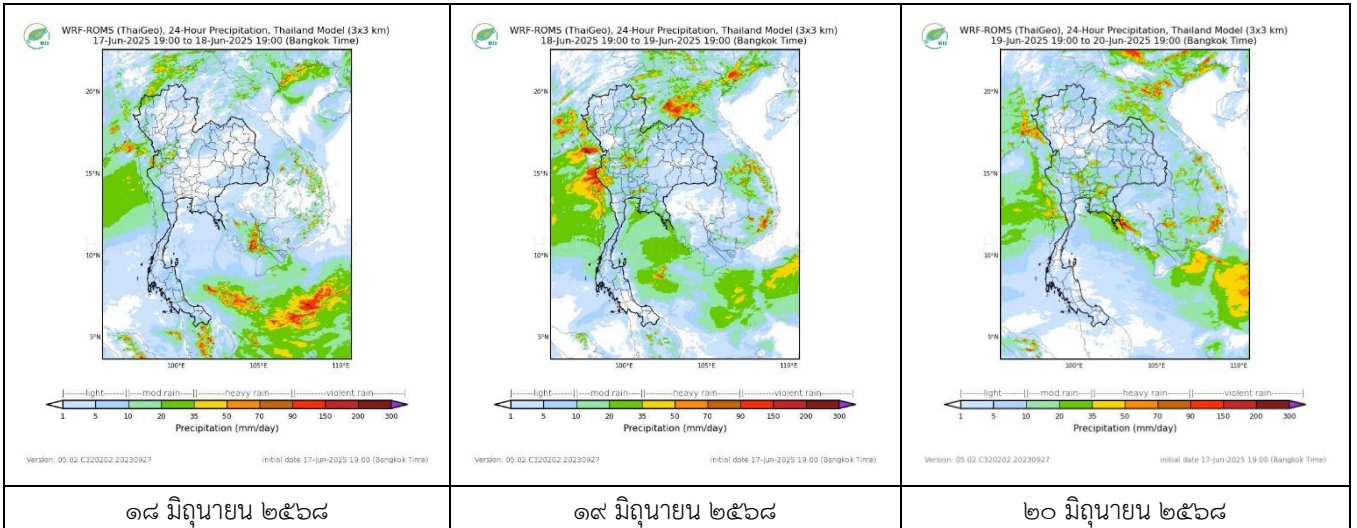
สถานีขอนแก่น ๑๕.๓๐ น.



สถานีสุราษฎร์ธานี เวลา ๑๕.๓๐ น.

จากเรดาร์ตรวจอากาศพบกลุ่มเมฆฝนบริเวณภาคเหนือ และภาคใต้ของประเทศไทย

**๖. แผนภาพคาดการณ์ฝนล่วงหน้า ๓ วัน (สถาบันสารสนเทศทรัพยากรน้ำ (องค์การมหาชน))**



**๗. สถานการณ์น้ำในแหล่งเก็บกักน้ำ ณ วันที่ ๑๘ มิถุนายน ๒๕๖๘ (กรมชลประทาน กรมทรัพยากรน้ำ และสทช.)**

๗.๑ ปริมาณน้ำในอ่างขนาดใหญ่ ๔๐,๕๑๑ ล้าน ลบ.ม. คิดเป็นร้อยละ ๕๗ (ปริมาณน้ำใช้การได้ ๑๖,๙๗๒ ล้าน ลบ.ม. คิดเป็นร้อยละ ๓๖) ปริมาณน้ำในอ่างฯ เทียบกับปี ๒๕๖๗ (๓๕,๙๗๙ ล้าน ลบ.ม. คิดเป็นร้อยละ ๕๑) มากกว่าปี ๒๕๖๗ จำนวน ๔,๕๓๒ ล้าน ลบ.ม. ปริมาณน้ำไหลลงอ่างฯ จำนวน ๑๑๗.๒๒ ล้าน ลบ.ม. ปริมาณน้ำระบายจำนวน ๑๒๕.๖๖ ล้าน ลบ.ม. สามารถรับน้ำได้อีก ๓๐,๔๑๕ ล้าน ลบ.ม.

อ่างเก็บน้ำ	ความจุที่ รณก. (ล้าน ลบ.ม.)	ปริมาณ น้ำในอ่าง		ปริมาณ น้ำใช้การได้		ปริมาณ น้ำไหลลงอ่าง		ปริมาณ น้ำระบาย		ปริมาณน้ำ รับได้อีก (ล้าน ม. <sup>๓</sup> ) (ความจุที่ รณก. ปริมาณน้ำ ปัจจุบัน)
		ปริมาณ (ล้าน ม. <sup>๓</sup> )	% น้ำ เก็บ กัก	ปริมาณ (ล้าน ม. <sup>๓</sup> )	% น้ำใช้ การ	วันนี้ (ล้าน ม. <sup>๓</sup> )	เมื่อวาน (ล้าน ม. <sup>๓</sup> )	วันนี้ (ล้าน ม. <sup>๓</sup> )	เมื่อวาน (ล้าน ม. <sup>๓</sup> )	
๑.ภูมิพล	๑๓,๔๖๒	๗,๗๘๙	๕๘	๓,๙๘๙	๔๑	๓๓.๗๔	๑๖.๙๐	๑๕.๙๑	๑๖.๐๐	๕,๖๗๓
๒.สิริกิติ์	๙,๕๑๐	๔,๙๑๖	๕๒	๒,๐๖๖	๓๑	๑๑.๓๖	๙.๕๖	๑๙.๙๑	๑๙.๙๘	๔,๕๙๔
๓.จุฬารามณ์	๑๖๔	๘๒	๕๐	๔๔	๓๕	๐.๑๔	๐.๐๘	๐.๐๐	๐.๐๐	๘๒
๔.อุบลรัตน์	๒,๔๓๑	๘๘๙	๓๗	๓๐๘	๑๗	๑๑.๑๑	๑๓.๒๕	๑๖.๐๖	๑๖.๑๖	๑,๕๔๒
๕.ลำปาว	๑,๙๘๐	๘๕๓	๔๓	๗๕๓	๔๐	๖.๘๙	๘.๗๒	๖.๒๒	๖.๒๑	๑,๑๒๗
๖.สิรินธร	๑,๙๖๖	๑,๐๙๒	๕๖	๒๖๑	๒๓	๑.๘๑	๐.๐๐	๕.๑๒	๕.๑๔	๘๗๔
๗.ป่าสักชลสิทธิ์	๙๖๐	๑๒๙	๑๓	๑๒๖	๑๓	๑.๑๐	๑.๒๐	๓.๔๖	๓.๔๖	๘๓๑
๘.ศรีนครินทร์	๑๗,๗๔๕	๑๒,๗๒๕	๗๒	๒,๔๖๐	๓๓	๙.๓๘	๙.๒๓	๗.๙๘	๘.๐๒	๕,๐๒๐
๙.วชิราลงกรณ	๘,๘๖๐	๔,๘๘๗	๕๕	๑,๘๗๕	๓๒	๑๔.๖๕	๑๔.๖๖	๑๔.๐๑	๑๔.๐๒	๓,๙๗๓
๑๐.ขุนด่านปราการชล	๒๒๔	๕๙	๒๗	๕๕	๒๕	๑.๓๗	๒.๐๔	๑.๕๑	๑.๕๑	๑๖๕
๑๑.รัชชประภา	๕,๖๓๙	๓,๕๖๙	๖๓	๒,๒๑๗	๕๒	๔.๙๙	๔.๐๔	๕.๙๘	๕.๐๒	๒,๐๗๐
๑๒.บางบาล	๑,๔๕๔	๑,๐๒๐	๗๐	๗๔๓	๖๓	๔.๐๖	๗.๐๑	๑๒.๐๕	๑๑.๘๔	๔๓๔

๗.๒ อ่างเก็บน้ำขนาดกลาง ๔๔๘ แห่ง มีปริมาณน้ำ ๒,๗๕๓ ล้าน ลบ.ม. (๔๙%) ปริมาณน้ำใช้การ ๒,๓๔๔ ล้าน ลบ.ม. (๔๕%)

๗.๓ แหล่งน้ำในพื้นที่นอกเขตชลประทาน ๑๐๒,๐๙๙ แห่ง มีปริมาณน้ำรวม ๔,๒๙๕ ล้าน ลบ.ม. (๕๐%)

๗.๔ แหล่งน้ำขนาดเล็กนอกเขตชลประทาน ๒๗๓ แห่ง ตรวจวัดโดยกรมทรัพยากรน้ำ เริ่มต้นฤดูฝน มีปริมาณน้ำ ๒๙๙.๙ ล้าน ลบ.ม. (๕๗%) ปริมาณน้ำปัจจุบัน ๓๔๕.๖ ล้าน ลบ.ม. (๖๖%)

ภูมิภาค	จำนวน (แห่ง)	ปริมาณรวม (ล้าน ลบ.ม.)	ปริมาณน้ำ (ล้าน ลบ.ม.)							
			เดือน						ปัจจุบัน	
			ม.ค. ๒๕๖๘	ก.พ. ๒๕๖๘	มี.ค. ๒๕๖๘	เม.ย. ๒๕๖๘	พ.ค. ๒๕๖๘	มิ.ย. ๒๕๖๘	๔ มิ.ย. ๒๕๖๘	ร้อยละ
เหนือ	๑๗,๒๔๙	๙๙๒	๘๕๓	๗๕๕	๖๔๒	๕๙๔	๕๔๘	๖๔๑	๖๔๑	๖๔
ตะวันออกเฉียงเหนือ	๕๔,๕๔๗	๔,๓๘๒	๒,๙๖๓	๒,๕๖๔	๒,๑๖๒	๒,๑๐๒	๑,๙๑๕	๒,๑๒๕	๒,๑๒๕	๔๘
กลาง	๑๖,๓๖๗	๑,๕๗๔	๙๗๕	๘๖๑	๗๓๒	๖๙๘	๖๑๕	๖๖๘	๖๖๘	๔๒
ตะวันออกเฉียงใต้	๗,๘๐๔	๙๙๒	๘๔๔	๗๒๔	๖๐๔	๕๘๙	๕๒๕	๕๖๔	๕๖๔	๕๖
ตะวันตก	๒,๕๐๖	๑๙๒	๑๐๙	๙๕	๘๒	๘๐	๗๔	๕๘	๕๘	๒๙
ใต้	๓,๖๒๖	๓๓๘	๒๘๐	๒๗๘	๒๕๒	๒๔๘	๒๔๕	๒๓๐	๒๓๐	๗๑
รวม	๑๐๒,๐๙๙.๐๐	๘,๔๗๐	๖,๐๓๕	๕,๒๗๗	๔,๔๗๔	๔,๓๑๑	๓,๙๒๒	๔,๒๙๕	๔,๒๙๕	๕๐

๘. สถานการณ์น้ำในประเทศ ณ วันที่ ๑๕ - ๑๘ มิถุนายน ๒๕๖๘ (กรมชลประทาน)

สถานี	แม่น้ำ	อำเภอ	จังหวัด	ระดับตลิ่ง (ม.รทก.)	ระดับน้ำ (ม.รทก.)				แนวโน้ม	เปรียบเทียบระดับตลิ่ง
					อาทิตย์	จันทร์	อังคาร	พุธ		
					๑๕ มิ.ย.	๑๖ มิ.ย.	๑๗ มิ.ย.	๑๘ มิ.ย.		
P.๑	ปิง	เมือง	เชียงใหม่	๓.๗๐	๑.๗๕	๑.๖๐	๑.๖๕	๑.๗๙	เพิ่มขึ้น	-๑.๙๑
W.๑C	วัง	เมือง	ลำปาง	๕.๒๐	๐.๖๔	๐.๗๓	๐.๗๐	๐.๖๕	ลดลง	-๔.๕๕
Y.๑๖	ยม	บางระกำ	พิษณุโลก	๗.๓๐	๕.๔๓	๕.๔๓	๖.๐๘	๖.๑๔	เพิ่มขึ้น	-๑.๑๖
N.๗A	น่าน	เมือง	พิจิตร	๙.๘๗	๔.๑๓	๔.๕๐	๔.๕๗	๕.๐๙	เพิ่มขึ้น	-๔.๗๘
C.๒	เจ้าพระยา	เมือง	นครสวรรค์	๒๕.๗๐	๑๘.๓๖	๑๘.๓๙	๑๘.๕๕	๑๘.๖๓	เพิ่มขึ้น	-๗.๐๗
C.๑๓	เจ้าพระยา	สรรพยา	ชัยนาท	๑๖.๓๔	๕.๗๒	๕.๗๒	๕.๗๒	๕.๗๒	ทรงตัว	-๑๐.๖๒
M.๖A	มูล	สตึก	บุรีรัมย์	๗.๙๕	๑.๙๑	๑.๘๐	๑.๖๖	๑.๕๘	ลดลง	-๖.๓๗
M.๑๙๑	ลำตะคอง	เมือง	นครราชสีมา	๓.๕๐	๐.๗๘	๐.๘๕	๑.๒๐	๐.๘๘	ลดลง	-๒.๖๒
M.๗	มูล	เมือง	อุบลราชธานี	๗.๐๐	๓.๔๖	๓.๕๔	๓.๕๘	๓.๖๑	เพิ่มขึ้น	-๓.๓๙
M.๖๙	ลำเซบก	ตระการพืชผล	อุบลราชธานี	๙.๗๐	๑.๒๓	๑.๑๒	๑.๑๑	๑.๑๔	เพิ่มขึ้น	-๘.๕๖
X.๖๔	คลองท่าแซะ	ท่าแซะ	ชุมพร	๑๗.๑๓	๙.๙๐	๘.๗๘	๘.๑๑	๘.๑๐	ลดลง	-๙.๐๓
X.๒๐๓	ภาคใต้ฝั่งตะวันออกตอนบน	เมือง	นครศรีธรรมราช	๑๐.๕๐	๘.๐๘	๘.๐๘	๘.๐๖	๘.๑๐	เพิ่มขึ้น	-๒.๔๐
X.๒๗๔	แม่น้ำโก-ลก	แว้ง	นราธิวาส	๒๓.๕๐	๑๘.๓๖	๑๘.๒๑	๑๘.๒๓	๑๘.๒๓	ทรงตัว	-๕.๒๗
X.๓๗A	แม่น้ำตาปี	พระแสง	สุราษฎร์ธานี	๑๑.๗๐	๘.๒๑	๗.๘๗	๗.๔๕	๗.๒๔	ลดลง	-๔.๔๖

\*\*\* ยังไม่ได้รับรายงาน

๙. สถานการณ์น้ำในพื้นที่ลุ่มน้ำโขง ณ วันที่ ๑๘ มิถุนายน ๒๕๖๘ (คณะกรรมการจัดการแม่น้ำโขง)

สถานี	ระดับอ้างอิง (ม.รทก.)	ระดับตลิ่ง (ม.)	ระดับน้ำ (ม.)					เปรียบเทียบระดับตลิ่ง (ม.)	ผลต่างของระดับน้ำ (ม.)		แนวโน้ม
			๑๔ มิ.ย.	๑๕ มิ.ย.	๑๖ มิ.ย.	๑๗ มิ.ย.	๑๘ มิ.ย.		๓ วันย้อนหลัง	๕ วันย้อนหลัง	
			อ.เชียงแสน จ.เชียงราย	๓๕๗.๑๑๐	๑๒.๘๐	๓.๐๑	๒.๕๔		๒.๒๑	๒.๔๔	
อ.เชียงคาน จ.เลย	๑๙๕.๑๑๘	๑๖.๐๐	๕.๙๑	๖.๕๖	๖.๖๘	๖.๔๙	๖.๐๖	-๙.๙๔	-๐.๖๒	๐.๑๕	ลดลง
อ.เมือง จ.หนองคาย	๑๕๓.๖๔๘	๑๒.๒๐	๒.๒๒	๒.๕๔	๓.๑๖	๓.๕๕	๓.๔๒	-๘.๗๘	๐.๒๖	๑.๒๐	ลดลง
อ.เมือง จ.นครพนม	๑๓๒.๖๘๐	๑๒.๐๐	๓.๒๓	๓.๖๐	๓.๗๙	๓.๙๐	๔.๑๑	-๗.๘๙	๐.๓๒	๐.๘๘	เพิ่มขึ้น
อ.เมือง จ.มุกดาหาร	๑๒๔.๒๑๙	๑๒.๕๐	๓.๗๘	๔.๒๕	๔.๖๔	๔.๗๔	๔.๘๑	-๗.๖๙	๐.๑๗	๑.๐๓	เพิ่มขึ้น
อ.โพนพิสัย จ.อุบลราชธานี	๘๙.๐๓๐	๑๔.๕๐	๖.๕๒	๗.๕๒	๗.๗๙	๗.๙๕	๘.๐๕	-๖.๔๕	๐.๒๖	๑.๕๓	เพิ่มขึ้น

\*\*\*ไม่มีสถานการณ์

## ๑๐. สถานการณ์เตือนภัย Early Warning ณ วันที่ ๑๘ มิถุนายน ๒๕๖๘ (กรมทรัพยากรน้ำ)

การแจ้งเตือน	สถานี	การแจ้งเตือน	ช่วงเวลา
เตือนสีแดง (อพยพ)	-	-	-
เตือนสีเหลือง (เตือนภัย)	-	-	-
เตือนสีเขียว (เฝ้าระวัง)	-	-	-

\*\*\* ไม่มีสถานการณ์

### ๑๑. พื้นที่ติดตามและเฝ้าระวังสถานการณ์ธรณีพิบัติภัย ณ วันที่ ๑๘ มิถุนายน ๒๕๖๘ (กรมทรัพยากรธรณี)

เนื่องจากในพื้นที่เสี่ยงภัยแผ่นดินถล่มมีฝนตกหนักต่อเนื่อง ประกอบกับมีพื้นที่คาดการณ์ปริมาณน้ำฝนที่อาจก่อให้เกิดแผ่นดินถล่มล่วงหน้า โดยเฉพาะในบริเวณภาคเหนือ จังหวัดเชียงใหม่ ตาก ภาคตะวันออก จังหวัดฉะเชิงเทรา ตราด และภาคตะวันออกเฉียงเหนือ จังหวัดหนองคาย ศูนย์ปฏิบัติการธรณีพิบัติภัยจึงได้ทำการเฝ้าระวังและติดตามสถานการณ์ธรณีพิบัติภัยแผ่นดินถล่มและน้ำป่าไหลหลากเป็นพิเศษ และจะทำการแจ้งอาสาสมัครเครือข่ายในพื้นที่เสี่ยงภัยต่อไป

### ๑๒. เหตุการณ์วิกฤตน้ำปัจจุบัน ณ วันที่ ๑๘ มิถุนายน ๒๕๖๘ [๐๘.๐๐ น. - ๑๕.๐๐ น. (วันนี้)]

ไม่มีสถานการณ์

### ๑๓. สถานการณ์ภาวะน้ำท่วม และสถานการณ์ฝนแล้ง/ฝนทิ้งช่วง ณ วันที่ ๑๘ มิถุนายน ๒๕๖๘ (ปก.)

อุทกภัย

จ.เชียงราย วันที่ ๑๗ มิ.ย. ๖๘ เวลา ๑๘.๐๐ น.เกิดฝนตกหนักน้ำไหลหลากในพื้นที่ ๑ อ. ๑ ต. ๑ ม. ดังนี้ (ม.๙) ต.เวียง อ.เวียงป่าเป้า เบื้องต้นส่งผลให้สะพานไม้สำหรับลำเลียงผลผลิตทางการเกษตร ขาด ๒ จุด ไม่สามารถใช้สัญจรได้ ได้แก่ สะพานไม้ห้อยมบ้านปางปูลิงห์ ๑ จุด และสะพานไม้ห้อยมบ้านห้วยมะเตือ ๑ จุด โดยสะพานไม้ที่ขาดทั้ง ๒ จุด ไม่ใช่สะพานหลักที่ประชาชนใช้สัญจรเข้าออกหมู่บ้าน ไม่มีผลกระทบต่อบ้านเรือนประชาชน ไม่มีผู้ได้รับบาดเจ็บและเสียชีวิต โดย ศูนย์ ปก. เขต ๑๕ เชียงราย สนง.ปก.จ. สนง.ปก.สาขาเวียงป่าเป้า หน่วยทหารในพื้นที่ อำเภอ จนท.ตร. จิตอาสา อปพร. อาสาสมัคร มูลนิธิ พร้อมหน่วยงานที่เกี่ยวข้องเข้าสำรวจความเสียหายและให้การช่วยเหลือในเบื้องต้นแล้ว ปัจจุบันสถานการณ์คลี่คลายแล้ว

### ๑๔. ลักษณะอากาศ ๗ วันข้างหน้า (ระหว่างวันที่ ๑๘ - ๒๔ มิถุนายน ๒๕๖๘) (กรมอุตุนิยมวิทยา)

ในช่วงวันที่ ๑๙ - ๒๐ มิ.ย. ประเทศไทยมีฝนน้อย แต่ยังคงมีฝนฟ้าคะนองบางแห่ง เนื่องจากมรสุมตะวันตกเฉียงใต้พัดปกคลุมทะเลอันดามัน ประเทศไทย และอ่าวไทย ประกอบกับมีร่องมรสุมพาดผ่านประเทศเมียนมาตอนบน และประเทศลาวตอนบน เข้าสู่หย่อมความกดอากาศต่ำบริเวณประเทศเวียดนามตอนบน สำหรับคลื่นลมบริเวณทะเลอันดามันตอนบนมีกำลังปานกลาง โดยมีคลื่นสูง ๑ - ๒ เมตร ส่วนทะเลอันดามันตอนล่างและอ่าวไทยมีคลื่นสูงประมาณ ๑ เมตร บริเวณที่มีฝนฟ้าคะนองคลื่นสูงมากกว่า ๒ เมตร

ส่วนในช่วงวันที่ ๒๑ - ๒๔ มิ.ย. ประเทศไทยจะมีฝนเพิ่มขึ้น และมีฝนตกหนักบางแห่ง เนื่องจากจะมีร่องมรสุมจะเลื่อนลงมาพาดผ่านภาคเหนือตอนบน และภาคตะวันออกเฉียงเหนือตอนบนของประเทศไทย ประกอบกับมรสุมตะวันตกเฉียงใต้ที่พัดปกคลุมทะเลอันดามัน ภาคใต้ และอ่าวไทยจะมีกำลังแรงขึ้น สำหรับคลื่นลมบริเวณทะเลอันดามันตอนบน และอ่าวไทยตอนบนจะมีกำลังแรงขึ้น โดยทะเลอันดามันตอนบนมีคลื่นสูงประมาณ ๒ เมตร ส่วนทะเลอันดามันตอนล่างและอ่าวไทยตอนบนมีคลื่นสูง ๑ - ๒ เมตร บริเวณที่มีฝนฟ้าคะนองคลื่นสูงมากกว่า ๒ เมตร

**๑๕. ความช่วยเหลือในพื้นที่ประสบปัญหาภัยแล้งสะสมของกรมทรัพยากรน้ำ**

ความช่วยเหลือในพื้นที่ประสบปัญหาภัยแล้ง ตั้งแต่วันที่ ๑ ตุลาคม ๒๕๖๗ - ๑๘ มิถุนายน ๒๕๖๘

หน่วยงาน	จังหวัด	ปริมาณการ สูบน้ำ (ลบ.ม.)	ปริมาณการ แจกจ่ายน้ำ สะอาด (ลิตร)	ประโยชน์ที่ได้รับ			
				อุปโภค-บริโภค		พื้นที่เกษตร (ไร่)	
				ครัวเรือน	ประชากร	ไร่	ชนิดพืช
สทท.๑	ลำปาง	๓๒๒,๘๐๐	๕๖๗,๑๘๕	๓๐,๑๐๕	๑๑๓,๔๓๗	๑,๖๗๕	ข้าว กระเทียม ถั่วลิสง ถั่วเหลือง
	เชียงใหม่	-	๔๗,๗๖๕	๒,๓๘๘	๙,๕๕๓	-	-
	แม่ฮ่องสอน	-	๒๙,๗๙๖	๑,๔๙๐	๕,๙๕๙	-	-
	เชียงราย	๙๒๔,๑๐๐	๑๒๙,๗๔๐	๗,๘๕๒	๓๐,๙๔๘	๑,๐๐๐	นาข้าว ข้าวโพด
	กำแพงเพชร	-	๕๕,๓๓๕	๒,๗๖๗	๑๑,๐๖๗	-	-
สทท.๒	บึงบอระเพ็ด	๓๕,๒๕๑,๒๐๐	-	๘,๑๔๕	๓๐,๗๒๘	๘๓,๐๕๕	นาข้าว พืชสวน อ้อย เลี้ยงปลา นาบัว
	นครสวรรค์	๕,๓๓๐,๒๗๐	๑๒,๐๐๐	๗,๘๗๒	๒๐,๗๓๘	๕๔,๔๖๔	ข้าว,อ้อย,ข้าวโพด,มะม่วง
	เพชรบูรณ์	๓๙๙,๖๐๐	-	๑,๔๐๐	๕,๖๐๐	-	-
	อุทัยธานี	๑,๓๗๐,๕๒๐	-	๙๗๐	๒,๗๖๔	๓,๐๐๐	นาข้าว
	สระบุรี	-	๖๖,๐๐๐	๗๒	๒๕๐	-	-
สทท.๓	อุตรธานี	๑๒,๗๔๔,๘๔๐	-	๑๑,๗๓๐	๖๑,๕๘๘	๓,๘๘๐	นาข้าว
	สกลนคร	๖๗๓,๙๒๐	-	๕๐๐	๒,๐๐๐	๒,๙๐๐	นาข้าว
	หนองคาย	-	๔๓๒,๐๐๐	๑๕๐	๖๐๐	-	-
สทท.๔	มหาสารคาม	๕๘๐,๘๐๐	-	๑,๐๗๐	๓,๖๗๘	๖๒๘	มันสำปะหลัง อ้อย ข้าว
	ขอนแก่น	๘๖๖,๐๐๐	-	๒,๓๘๘	๗,๓๗๙	๓๐๐	พืชผักการเกษตร
	ร้อยเอ็ด	๑๓๖,๘๐๐	๓๔๒,๐๐๐	๗๖๒	๒,๔๘๒	๕๐	นาข้าว
สทท.๕	นครราชสีมา	๒,๓๗๑,๕๐๐	๓๐,๐๐๐	๑๔,๐๖๑	๔๑,๒๕๗	๑,๕๐๐	ข้าว,อ้อย
	สุรินทร์	๑๙๗,๑๐๐	-	๑๖๐	๖๐๐	-	-
	ศรีสะเกษ	๔๒,๐๐๐	-	๓๔๒	๑,๐๒๖	๗๐๐	นาข้าว
	บุรีรัมย์	๑๗๗,๙๐๐	-	๙๐๓	๓,๑๙๖	-	-
สทท.๖	สระแก้ว	๙๕๐,๔๐๐	-	๑๘,๕๒๗	๙๒,๖๓๕	๔๐๐	นาข้าว
	ปราจีนบุรี	๔,๗๖๒,๓๐๐	-	๕,๐๕๕	๑๒,๒๐๗	๗,๓๘๕	นาข้าว
	ระยอง	๓๗๑,๔๐๐	๑๖๘,๐๐๐	๔๑,๒๕๔	๑๒๐,๗๔๖	๒๐๐	ทุเรียน
	จันทบุรี	๕,๕๙๓,๒๐๐	-	๘,๙๒๕	๒๑,๔๔๑	๙,๙๗๕	ทุเรียน,เงาะ,มังคุด,ลองกอง,ยางพารา
สทท.๗	ราชบุรี	๑๒๓,๙๓๐	-	๑๖๖	๓๖๔	๒๒๖	มะพร้าว
	สุพรรณบุรี	๓๖๕,๓๑๐	-	๓๔๐	๗๕๐	๑,๖๐๐	ข้าว,มะม่วง
	กาญจนบุรี	๒๐๔,๑๒๐	-	๒๒๘	๙๐๐	๓,๐๙๐	หญ้าหวาน,อ้อย,มันสำปะหลัง
สทท.๘	นครศรีธรรมราช	๘๗๑,๕๖๐	-	๑,๘๖๐	๖,๐๕๐	๖๐,๑๕๐	พริก/ผักทอง/แตงโม/ข้าว/คะน้า/ ปาล์ม/ป่าเสม็ด/ป่ากระจุตหนู/ทุ่ง หญ้า
สทท.๙	อุตรดิตถ์	-	๑,๐๖๘,๒๙๐	๑๓,๓๕๓	๒๗,๘๕๐	-	-
	น่าน	-	๒๕,๕๖๖	๔,๙๙๓	๑๐,๒๒๙	-	-
	แพร่	๒,๐๒๒,๖๐๐	-	๕,๖๙๗	๑๙,๓๔๔	๑๖,๘๒๐	ข้าวโพด,ยาสูบ,ข้าว,ถั่ว
	พิษณุโลก	๑๔๕,๔๔๐	๑,๓๗๔,๕๐๔	๒,๒๓๙	๕,๗๑๓	-	-
	พิจิตร	๑๐,๓๒๐	-	๕๖	๒๕๐	-	-
สทท.๑๐	สุราษฎร์ธานี	๑,๙๓๙,๐๐๐	๑๒,๐๐๐	๔,๖๔๖	๑๕,๒๗๙	๑๐,๒๖๐	ทุเรียน, มังคุด, เงาะ, พืชผักสวนครัว, ปาล์ม
	ชุมพร	๑๗๑,๒๐๐	-	๑,๙๐๔	๖,๖๖๔	๑๕,๐๐๐	ทุเรียน/กาแฟ/ยางพารา/ปาล์มน้ำมัน

	พึงงา	-	๑,๑๓๔,๐๐๐	๗๙๒	๒,๙๗๗	-	
สทพ.๑๑	อำนาจเจริญ	๓๐๔,๗๐๐	๗๘๐,๐๐๐	๒,๕๐๒	๙,๖๙๖	-	-
	อุบลราชธานี	๑๑๒,๓๘๐	๑,๐๔๐,๐๐๐	๑,๐๑๗	๓,๖๑๖	-	-
	ยโสธร	๖๓,๙๐๐	-	๘๓๐	๒,๓๐๐	-	-
	๓๘ จังหวัด	๗๙,๔๐๑,๑๑๐	๗,๓๑๔,๑๘๑	๒๐๙,๕๐๑	๗๑๓,๘๖๑	๒๗๘,๒๑๘	

จึงเรียนมาเพื่อโปรดทราบ

นายธีระชุน บุญสิทธิ์  
อธิบดีกรมทรัพยากรน้ำ  
ประธานคณะทำงานศูนย์ปฏิบัติการ  
ทรัพยากรธรรมชาติและสิ่งแวดล้อม (ด้านทรัพยากรน้ำ)