



**รายงานการเฝ้าระวังติดตามสถานการณ์น้ำและความช่วยเหลือ  
ศูนย์ปฏิบัติการทรัพยากรธรรมชาติและสิ่งแวดล้อม (ด้านทรัพยากรน้ำ)  
กระทรวงทรัพยากรธรรมชาติและสิ่งแวดล้อม**



กองวิเคราะห์และประเมินสถานการณ์น้ำ กรมทรัพยากรน้ำ

โทรศัพท์ ๐ ๒๒๗๑ ๖๐๐๐ ต่อ ๖๔๔๕ โทรสาร ๐ ๒๒๗๘ ๖๖๒๙ www.dwr.go.th IDLine: mekhalawoc Email: mekhala@dwr.mail.go.th

รายงานฉบับที่ ๒๖๓/๒๕๖๘

เวลา ๑๕.๐๐ น.

วันที่ ๑๕ มิถุนายน ๒๕๖๘

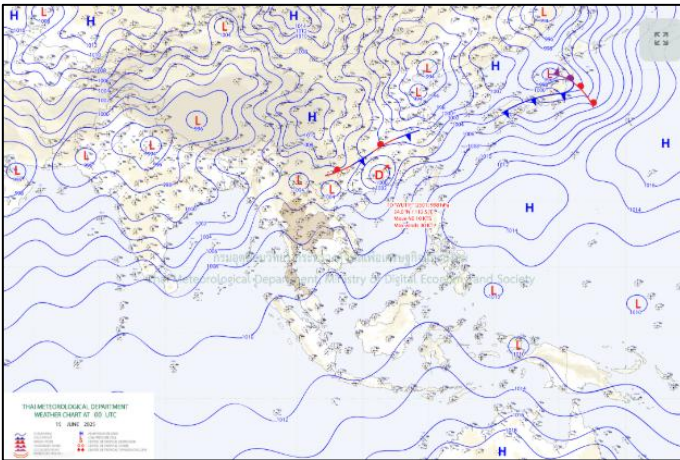
เรียน รมว.ทส. เลขาธิการ รมว.ทส. ที่ปรึกษา รมว.ทส. ปกท.ทส. รอง ปกท.ทส. อทน. อทบ. และหน่วยงานที่เกี่ยวข้อง

**๑. สถานะอากาศ เวลา ๑๑.๐๐ น. (กรมอุตุนิยมวิทยา)**

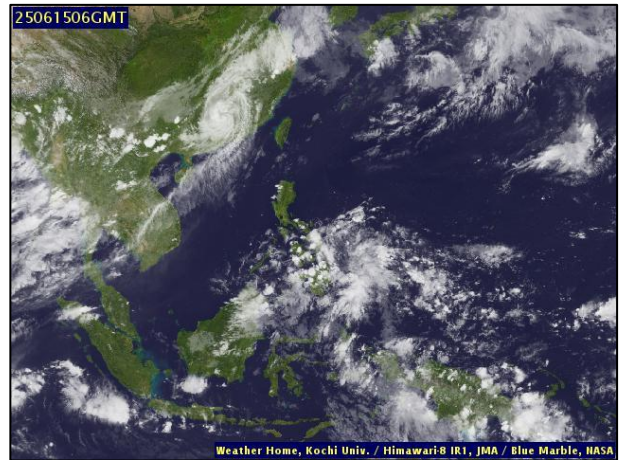
พยากรณ์อากาศ ๒๔ ชั่วโมงข้างหน้า ประเทศไทยตอนบนมีฝนตกหนักบางแห่ง ส่วนภาคใต้ยังคงมีฝนฟ้าคะนองบางพื้นที่ ขอให้ประชาชนบริเวณประเทศไทยตอนบนระวังอันตรายจากฝนตกหนักและฝนที่ตกสะสม ซึ่งอาจทำให้เกิดน้ำท่วมฉับพลันและน้ำป่าไหลหลาก โดยเฉพาะพื้นที่ลาดเชิงเขาใกล้ทางน้ำไหลผ่านและพื้นที่ลุ่ม ส่วนเกษตรกรควรเตรียมการป้องกันและระวังความเสียหายที่จะเกิดต่อผลผลิตทางการเกษตรไว้ด้วย ทั้งนี้เนื่องจากมรสุมตะวันตกเฉียงใต้กำลังปานกลางพัดปกคลุมทะเลอันดามัน ประเทศไทย และอ่าวไทย

สำหรับคลื่นลมบริเวณทะเลอันดามันและอ่าวไทยมีกำลังปานกลาง โดยทะเลอันดามันตอนบนและอ่าวไทยตอนบนมีคลื่นสูง ๑ - ๒ เมตร บริเวณที่มีฝนฟ้าคะนองคลื่นสูงมากกว่า ๒ เมตร ขอให้ชาวเรือบริเวณทะเลอันดามันและอ่าวไทยเดินเรือด้วยความระมัดระวัง และหลีกเลี่ยงการเดินเรือในบริเวณที่มีฝนฟ้าคะนอง

พายุดีเปรสชัน “หูกติบ” มีศูนย์กลางอยู่บริเวณมณฑลกว่างตุง ประเทศจีน โดยพายุนี้ไม่เคลื่อนเข้าสู่ประเทศไทย ขอให้ผู้ที่เดินทางไปบริเวณดังกล่าวตรวจสอบสภาพอากาศก่อนออกเดินทางไว้ด้วย

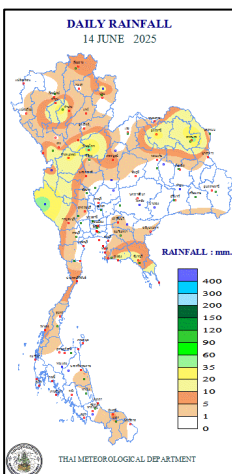


แผนที่อากาศ วันที่ ๑๕ มิ.ย. ๒๕๖๘ เวลา ๐๗.๐๐ น.



ภาพถ่ายดาวเทียม วันที่ ๑๕ มิ.ย. ๒๕๖๘ เวลา ๑๓.๐๐ น.

**๒. ปริมาณฝนสะสม ณ เวลา ๐๗.๐๐ น.(เมื่อวาน) - ๐๗.๐๐ น.(วันนี้) (กรมอุตุนิยมวิทยา)**



จุดตรวจวัด	ปริมาณฝน (มม.)
จ.นครนายก	๕๒.๘
จ.พิษณุโลก	๔๕.๓
จ.สกลนคร	๔๔.๘
จ.กาญจนบุรี (ทองผาภูมิ)	๔๓.๐
จ.ลำปาง (สกษ.)	๒๙.๖
จ.อุตรธานี	๒๕.๐

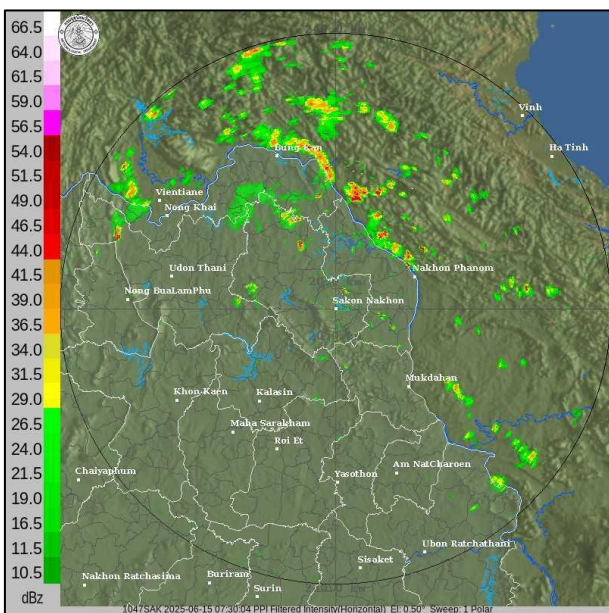
๓. ปริมาณฝนสะสมของพื้นที่ลาดเชิงเขา ๑๒ ชม. ที่ผ่านมา (กรมทรัพยากรน้ำ)

รหัสสถานี	จุดตรวจวัด	ปริมาณฝน (มม./๑๒ ชม.)
STN๒๒๕๖	บ้านพรุ ต.ท่าธง อ.รามัน จ.ยะลา	๘๐.๐
STN๑๕๕๔	บ้านหลังเขา ต.หนองกะกัว อ.นครไทย จ.พิษณุโลก	๗๖.๕
STN๐๑๐๔	บ้านน้ำกุ่ม ต.น้ำกุ่ม อ.นครไทย จ.พิษณุโลก	๗๖.๐
STN๒๒๒๓	บ้านโคกโก ต.โตะเต็ง อ.สุโขทัย จ.นครราชสีมา	๕๖.๕
STN๑๐๙๕	บ้านน้ำยาง ต.บ้านกลาง อ.วังทอง จ.พิษณุโลก	๕๔.๐
STN๑๓๘๖	บ้านตูปค้อ ต.กกระทอน อ.ด่านซ้าย จ.เลย	๓๗.๕
STN๒๐๓๖	บ้านท่าโปร่ง ต.ชัยนาม อ.วังทอง จ.พิษณุโลก	๓๕.๕
STN๑๔๖๒	บ้านแม่โง่งแย้ ต.วาวี อ.แม่สรวย จ.เชียงราย	๓๔.๕
STN๑๐๗๘	บ้านหินประกาย ต.บ้านกลาง อ.วังทอง จ.พิษณุโลก	๓๓.๐
STN๒๒๓๑	บ้านไอยามู ต.เกียร อ.สุคริณ จ.นครราชสีมา	๓๒.๕

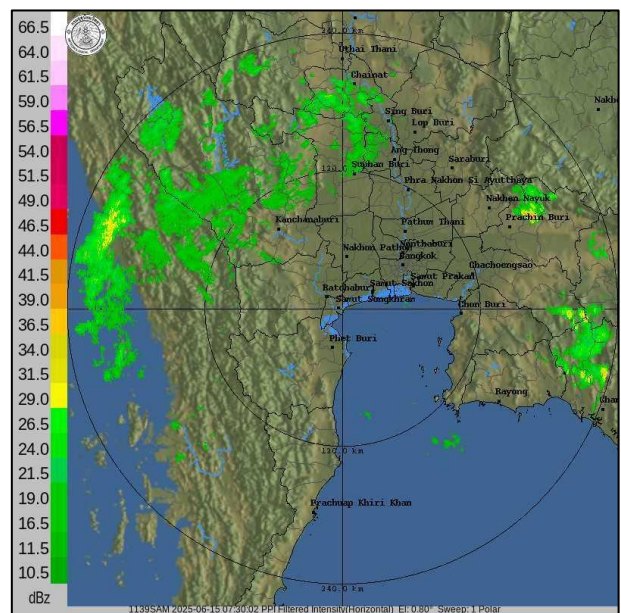
๔. ค่าความชื้นในดิน (กรมทรัพยากรน้ำ/คณะกรรมการนิคมสร้างชีพ)

ภูมิภาค	ความชื้นในดิน [-] ๔ เม.ย. ๖๗	ความชื้นในดิน [-] ๔ มิ.ย. ๖๘	แนวโน้ม
เหนือ	๐ - ๒๐	๔๐ - ๖๐	เพิ่มขึ้น
กลาง	๐ - ๒๐	๒๐ - ๔๐	เพิ่มขึ้น
ตะวันออกเฉียงเหนือ	๐ - ๒๐	๔๐ - ๖๐	เพิ่มขึ้น
ตะวันออก	๒๐ - ๔๐	๔๐ - ๖๐	เพิ่มขึ้น
ตะวันตก	๐ - ๒๐	๒๐ - ๔๐	เพิ่มขึ้น
ใต้	๒๐ - ๔๐	๔๐ - ๖๐	ลดลง

๕. เรดาร์ตรวจอากาศ ณ วันที่ ๑๕ มิถุนายน ๒๕๖๘ (กรมอุตุนิยมวิทยา)



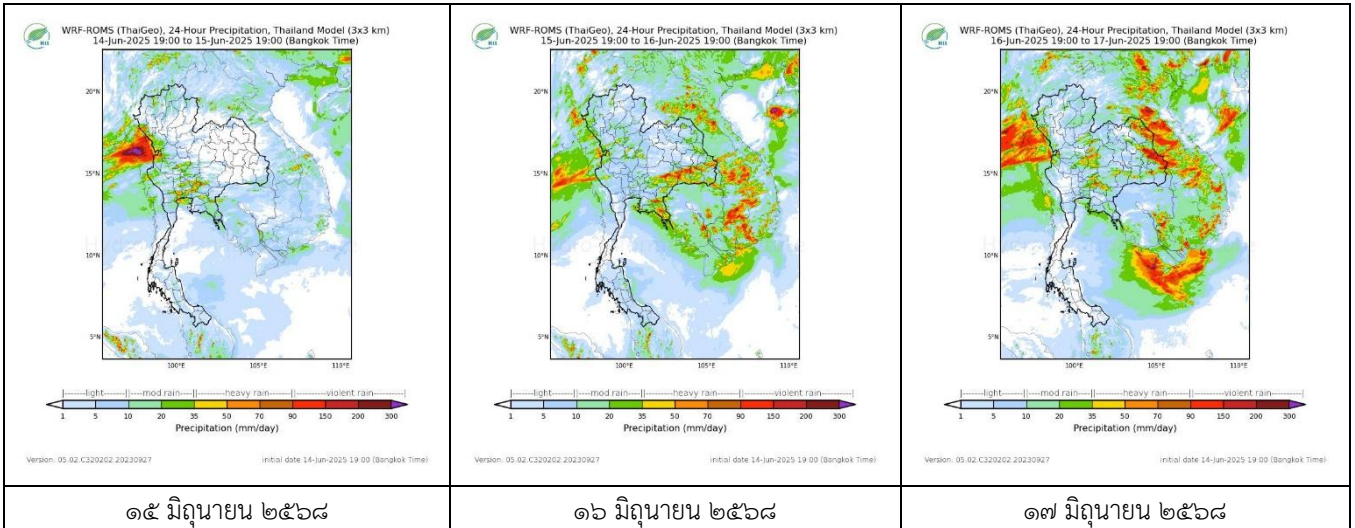
สถานีสกลนคร ๑๔.๓๐ น.



สถานีสมุทรสงคราม เวลา ๑๔.๓๐ น.

จากเรดาร์ตรวจอากาศพบกลุ่มเมฆฝนบริเวณภาคตะวันออกเฉียงเหนือ และภาคใต้ของประเทศไทย

**๖. แผนภาพคาดการณ์ฝนล่วงหน้า ๓ วัน (สถาบันสารสนเทศทรัพยากรน้ำ (องค์การมหาชน))**



**๗. สถานการณ์น้ำในแหล่งเก็บกักน้ำ ณ วันที่ ๑๕ มิถุนายน ๒๕๖๘ (กรมชลประทาน กรมทรัพยากรน้ำ และสทช.)**

๗.๑ ปริมาณน้ำในอ่างขนาดใหญ่ ๔๐,๕๕๑ ล้าน ลบ.ม. คิดเป็นร้อยละ ๕๗ (ปริมาณน้ำใช้การได้ ๑๗,๐๑๒ ล้าน ลบ.ม. คิดเป็นร้อยละ ๓๖) ปริมาณน้ำในอ่างฯ เทียบกับปี ๒๕๖๗ (๓๖,๐๗๖ ล้าน ลบ.ม. คิดเป็นร้อยละ ๕๑) มากกว่าปี ๒๕๖๗ จำนวน ๔,๔๗๕ ล้าน ลบ.ม. ปริมาณน้ำไหลลงอ่างฯ จำนวน ๑๘๒.๗๑ ล้าน ลบ.ม. ปริมาณน้ำระบายจำนวน ๑๒๑.๘๐ ล้าน ลบ.ม. สามารถรับน้ำได้อีก ๓๐,๓๗๖ ล้าน ลบ.ม.

อ่างเก็บน้ำ	ความจุที่ รณ. (ล้าน ลบ.ม.)	ปริมาตร น้ำในอ่าง		ปริมาตร น้ำใช้การได้		ปริมาตร น้ำไหลลงอ่าง		ปริมาตร น้ำระบาย		ปริมาตรน้ำ รับได้อีก (ล้าน ม. <sup>๓</sup> ) (ความจุที่ รณ. ปริมาณน้ำ ปัจจุบัน)
		ปริมาตร (ล้าน ม. <sup>๓</sup> )	% น้ำ เก็บ กัก	ปริมาตร (ล้าน ม. <sup>๓</sup> )	% น้ำใช้ การ	วันนี้ (ล้าน ม. <sup>๓</sup> )	เมื่อวาน (ล้าน ม. <sup>๓</sup> )	วันนี้ (ล้าน ม. <sup>๓</sup> )	เมื่อวาน (ล้าน ม. <sup>๓</sup> )	
๑.ภูมิพล	๑๓,๔๖๒	๗,๗๖๖	๕๘	๓,๙๖๖	๔๑	๔๔.๒๔	๔๔.๐๒	๑๖.๐๐	๑๖.๐๐	๕,๖๙๖
๒.สิริกิติ์	๙,๕๑๐	๔,๙๔๐	๕๒	๒,๐๙๐	๓๑	๑๕.๐๖	๒๒.๗๓	๑๙.๘๙	๒๐.๐๘	๔,๕๗๐
๓.จุฬารัตน์	๑๖๔	๘๑	๕๐	๔๔	๓๕	๐.๒๐	๐.๒๖	๐.๐๐	๐.๐๐	๘๓
๔.อุบลรัตน์	๒,๔๓๑	๘๐๒	๓๓	๓๒๐	๑๗	๑๘.๓๖	๑๖.๒๕	๑๕.๐๘	๑๕.๐๔	๑,๖๒๙
๕.ลำปาว	๑,๙๘๐	๘๕๑	๔๓	๗๕๑	๔๐	๑๙.๖๔	๑๗.๖๐	๖.๑๒	๖.๐๒	๑,๑๒๙
๖.สิรินธร	๑,๙๖๖	๑,๑๐๔	๕๖	๒๗๓	๒๔	๕.๙๒	๗.๘๘	๓.๑๘	๓.๑๓	๘๖๒
๗.ป่าสักชลสิทธิ์	๙๖๐	๑๓๘	๑๔	๑๓๕	๑๔	๐.๐๐	๐.๐๐	๓.๔๖	๓.๔๖	๘๒๒
๘.ศรีนครินทร์	๑๗,๗๔๕	๑๒,๗๓๒	๗๒	๒,๔๖๗	๓๓	๔.๐๓	๘.๙๒	๙.๙๔	๙.๙๘	๕,๐๑๓
๙.วชิราลงกรณ	๘,๘๖๐	๔,๘๗๑	๕๕	๑,๘๕๙	๓๒	๒๘.๒๑	๖.๖๗	๑๔.๐๑	๑๔.๑๖	๓,๙๘๙
๑๐.ขุนด่านปราการชล	๒๒๔	๕๗	๒๖	๕๓	๒๔	๒.๐๑	๑.๗๙	๑.๕๑	๑.๕๑	๑๖๗
๑๑.รัชชประภา	๕,๖๓๙	๓,๕๗๐	๖๓	๒,๒๑๙	๕๒	๖.๗๘	๘.๑๓	๕.๐๓	๕.๐๒	๒,๐๖๙
๑๒.บางยาง	๑,๔๕๔	๑,๐๓๙	๗๑	๗๖๓	๖๕	๓.๒๗	๓.๒๙	๙.๙๗	๑๐.๐๒	๔๑๕

๗.๒ อ่างเก็บน้ำขนาดกลาง ๔๔๘ แห่ง มีปริมาณน้ำ ๒,๗๕๓ ล้าน ลบ.ม. (๔๙%) ปริมาณน้ำใช้การ ๒,๓๔๔ ล้าน ลบ.ม. (๔๕%)

๗.๓ แหล่งน้ำในพื้นที่นอกเขตชลประทาน ๑๐๒,๐๙๙ แห่ง มีปริมาณน้ำรวม ๔,๒๙๕ ล้าน ลบ.ม. (๕๐%)

๗.๔ แหล่งน้ำขนาดเล็กนอกเขตชลประทาน ๒๗๓ แห่ง ตรวจวัดโดยกรมทรัพยากรน้ำ เริ่มต้นฤดูฝน มีปริมาณน้ำ ๒๙๙.๙ ล้าน ลบ.ม. (๕๗%) ปริมาณน้ำปัจจุบัน ๓๔๕.๖ ล้าน ลบ.ม. (๖๖%)

ภูมิภาค	จำนวน (แห่ง)	ปริมาณรวม (ล้าน ลบ.ม.)	ปริมาณน้ำ (ล้าน ลบ.ม.)							
			เดือน						ปัจจุบัน	
			ม.ค. ๒๕๖๘	ก.พ. ๒๕๖๘	มี.ค. ๒๕๖๘	เม.ย. ๒๕๖๘	พ.ค. ๒๕๖๘	มิ.ย. ๒๕๖๘	๔ มิ.ย. ๒๕๖๘	ร้อยละ
เหนือ	๑๗,๒๔๙	๙๙๒	๘๕๓	๗๕๕	๖๔๒	๕๙๔	๕๔๘	๖๔๑	๖๔๑	๖๔
ตะวันออกเฉียงเหนือ	๕๔,๕๔๗	๔,๓๘๒	๒,๙๖๓	๒,๕๖๔	๒,๑๖๒	๒,๑๐๒	๑,๙๑๕	๒,๑๒๕	๒,๑๒๕	๔๘
กลาง	๑๖,๓๖๗	๑,๕๗๔	๙๗๕	๘๖๑	๗๓๒	๖๙๘	๖๑๕	๖๖๘	๖๖๘	๔๒
ตะวันออกเฉียง	๗,๘๐๔	๙๙๒	๘๔๔	๗๒๔	๖๐๔	๕๘๙	๕๒๕	๕๖๔	๕๖๔	๕๖
ตะวันตก	๒,๕๐๖	๑๙๒	๑๐๙	๙๕	๘๒	๘๐	๗๔	๕๘	๕๘	๒๙
ใต้	๓,๖๒๖	๓๓๘	๒๘๐	๒๗๘	๒๕๒	๒๔๘	๒๔๕	๒๓๐	๒๓๐	๗๑
รวม	๑๐๒,๐๙๙.๐๐	๘,๔๗๐	๖,๐๓๕	๕,๒๗๗	๔,๔๗๔	๔,๓๑๑	๓,๙๒๒	๔,๒๙๕	๔,๒๙๕	๕๐

๘. สถานการณ์น้ำในประเทศ ณ วันที่ ๑๒ - ๑๕ มิถุนายน ๒๕๖๘ (กรมชลประทาน)

สถานี	แม่น้ำ	อำเภอ	จังหวัด	ระดับตลิ่ง (ม.รทก.)	ระดับน้ำ (ม.รทก.)				แนวโน้ม	เปรียบเทียบระดับตลิ่ง
					พฤษภาคม	ตุลาคม	ธันวาคม	มิถุนายน		
					๑๒ มิ.ย.	๑๓ มิ.ย.	๑๔ มิ.ย.	๑๕ มิ.ย.		
P.๑	ปิง	เมือง	เชียงใหม่	๓.๗๐	๒.๐๓	๒.๑๑	๑.๘๕	๑.๗๕	ลดลง	- ๑.๙๕
W.๑C	วัง	เมือง	ลำปาง	๕.๒๐	๐.๘๔	๐.๙๐	๐.๑๐	๐.๖๔	ลดลง	- ๔.๕๖
Y.๑๖	ยม	บางระกำ	พิษณุโลก	๗.๓๐	๕.๒๙	๕.๒๘	๕.๒๖	๕.๔๓	เพิ่มขึ้น	- ๑.๘๗
N.๗A	น่าน	เมือง	พิจิตร	๙.๘๗	๓.๔๔	๓.๖๑	๓.๗๗	๔.๑๓	เพิ่มขึ้น	- ๕.๗๔
C.๒	เจ้าพระยา	เมือง	นครสวรรค์	๒๕.๗๐	๑๘.๕๗	๑๘.๔๒	๑๘.๔๐	๑๘.๓๖	ลดลง	- ๗.๓๔
C.๑๓	เจ้าพระยา	สรรพยา	ชัยนาท	๑๖.๓๔	๖.๖๘	๖.๒๔	๕.๗๒	๕.๗๒	ทรงตัว	-๑๐.๖๒
M.๖A	มูล	สตึก	บุรีรัมย์	๗.๙๕	๒.๔๒	๒.๓๔	๑.๙๗	๑.๙๑	ลดลง	- ๖.๐๔
M.๑๙๑	ลำตะคอง	เมือง	นครราชสีมา	๓.๕๐	๑.๐๔	๐.๙๗	๐.๙๗	๐.๙๗	ทรงตัว	- ๒.๕๓
M.๗	มูล	เมือง	อุบลราชธานี	๗.๐๐	๓.๕๑	๓.๔๕	๓.๓๙	๓.๔๖	เพิ่มขึ้น	- ๓.๕๔
M.๖๙	ลำเซบก	ตระการพืชผล	อุบลราชธานี	๙.๗๐	๑.๑๐	๑.๔๔	๑.๓๓	๑.๒๓	ลดลง	- ๘.๔๗
X.๖๔	คลองท่าแซะ	ท่าแซะ	ชุมพร	๑๗.๑๓	๘.๐๒	๘.๗๘	๑๐.๙๒	๙.๙๐	ลดลง	- ๗.๒๓
X.๒๐๓	ภาคใต้ฝั่งตะวันออกตอนบน	เมือง	นครศรีธรรมราช	๑๐.๕๐	๘.๒๐	๘.๑๗	๘.๑๑	๘.๐๘	ลดลง	-๒๕.๘๘
X.๒๗๔	แม่น้ำโก-ลก	แว้ง	นราธิวาส	๒๓.๕๐	๑๘.๒๙	๑๘.๒๕	๑๘.๒๒	๑๘.๓๖	เพิ่มขึ้น	- ๕.๑๔
X.๓๗A	แม่น้ำตาปี	พระแสง	สุราษฎร์ธานี	๑๑.๗๐	๘.๙๔	๘.๗๘	๘.๕๐	๘.๒๑	ลดลง	- ๓.๔๙

\*\*\* ยังไม่ได้รับรายงาน

๙. สถานการณ์น้ำในพื้นที่ลุ่มน้ำโขง ณ วันที่ ๑๕ มิถุนายน ๒๕๖๘ (คณะกรรมการจัดการแม่น้ำโขง)

สถานี	ระดับอ้างอิง (ม.รทก.)	ระดับตลิ่ง (ม.)	ระดับน้ำ (ม.)					เปรียบเทียบระดับตลิ่ง (ม.)	ผลต่างของระดับน้ำ (ม.)		แนวโน้ม
			๑๑ มิ.ย.	๑๒ มิ.ย.	๑๓ มิ.ย.	๑๔ มิ.ย.	๑๕ มิ.ย.		๓ วันย้อนหลัง	๕ วันย้อนหลัง	
			อ.เชียงแสน จ.เชียงราย	๓๕๗.๑๑๐	๑๒.๘๐	๓.๒๙	๓.๔๑		๓.๐๘	๓.๐๑	
อ.เชียงคาน จ.เลย	๑๙๔.๑๑๘	๑๖.๐๐	๕.๑๓	๕.๐๓	๕.๒๖	๕.๙๑	๖.๕๖	-๙.๔๔	๑.๓๐	๑.๔๓	เพิ่มขึ้น
อ.เมือง จ.หนองคาย	๑๕๓.๖๔๘	๑๒.๒๐	๒.๒๐	๒.๑๖	๒.๑๒	๒.๒๒	๒.๕๔	-๙.๖๖	๐.๔๒	๐.๓๔	เพิ่มขึ้น
อ.เมือง จ.นครพนม	๑๓๒.๖๘๐	๑๒.๐๐	๓.๐๖	๓.๐๓	๓.๐๘	๓.๒๓	๓.๖๐	-๘.๔	๐.๕๒	๐.๕๔	เพิ่มขึ้น
อ.เมือง จ.มุกดาหาร	๑๒๔.๒๑๙	๑๒.๕๐	๓.๔๗	๓.๔๘	๓.๕๗	๓.๗๘	๔.๒๕	-๘.๒๕	๐.๖๘	๐.๗๘	เพิ่มขึ้น
อ.โพนพิสัย จ.อุบลราชธานี	๘๙.๐๓๐	๑๔.๕๐	๔.๘๕	๔.๖๑	๔.๖๗	๖.๕๒	๗.๕๒	-๖.๙๘	๒.๘๕	๒.๖๗	เพิ่มขึ้น

\*\*\*ไม่มีสถานการณ์

## ๑๐. สถานการณ์เตือนภัย Early Warning ณ วันที่ ๑๕ มิถุนายน ๒๕๖๘ (กรมทรัพยากรน้ำ)

การแจ้งเตือน	สถานี	การแจ้งเตือน	ช่วงเวลา
เตือนสีแดง (อพยพ)	-	-	-
เตือนสีเหลือง (เตือนภัย)	-	-	-
เตือนสีเขียว (เฝ้าระวัง)	-	-	-

\*\*\* ไม่มีสถานการณ์

### ๑๑. พื้นที่ติดตามและเฝ้าระวังสถานการณ์ธรณีพิบัติภัย ณ วันที่ ๑๕ มิถุนายน ๒๕๖๘ (กรมทรัพยากรธรณี)

เนื่องจากในพื้นที่เสี่ยงภัยแผ่นดินถล่มมีฝนตกหนักต่อเนื่อง ประกอบกับมีพื้นที่คาดการณ์ปริมาณน้ำฝนที่อาจก่อให้เกิดแผ่นดินถล่มล่วงหน้า โดยเฉพาะในบริเวณภาคเหนือ จังหวัดตาก ภาคกลาง จังหวัดกาญจนบุรี และภาคตะวันออก จังหวัดตราด ศูนย์ปฏิบัติการธรณีพิบัติภัยจึงได้ทำการเฝ้าระวังและติดตามสถานการณ์ธรณีพิบัติภัยแผ่นดินถล่มและน้ำป่าไหลหลากเป็นพิเศษ และจะทำการแจ้งอาสาสมัครเครือข่ายในพื้นที่เสี่ยงภัยต่อไป

### ๑๒. เหตุการณ์วิกฤตน้ำปัจจุบัน ณ วันที่ ๑๕ มิถุนายน ๒๕๖๘ [๐๘.๐๐ น. - ๑๕.๐๐ น. (วันนี้)]

ไม่มีสถานการณ์

### ๑๓. สถานการณ์ภาวะน้ำท่วม และสถานการณ์ฝนแล้ง/ฝนทิ้งช่วง ณ วันที่ ๑๕ มิถุนายน ๒๕๖๘ (ปก.)

ไม่มีสถานการณ์

### ๑๔. ลักษณะอากาศ ๗ วันข้างหน้า (ระหว่างวันที่ ๑๕ - ๒๑ มิถุนายน ๒๕๖๘) (กรมอุตุนิยมวิทยา)

ในช่วงวันที่ ๑๖ - ๑๙ มิ.ย. ประเทศไทยยังคงมีฝนฟ้าคะนอง และมีฝนตกหนักบางแห่ง เนื่องจากมรสุมตะวันตกเฉียงใต้กำลังปานกลางพัดปกคลุมทะเลอันดามัน ประเทศไทย และอ่าวไทย ประกอบกับมีร่องมรสุมกำลังอ่อนพาดผ่านประเทศพม่าตอนบน และประเทศลาวตอนบน ส่วนในช่วงวันที่ ๒๐ - ๒๑ มิ.ย. ประเทศไทยมีฝนเพิ่มขึ้นและมีฝนตกหนักบางแห่ง เนื่องจากร่องมรสุมจะเลื่อนลงมาพาดผ่านภาคเหนือตอนบนและภาคตะวันออกเฉียงเหนือตอนบน ประกอบกับมรสุมตะวันตกเฉียงใต้กำลังปานกลางยังคงพัดปกคลุมทะเลอันดามัน ประเทศไทย และอ่าวไทย

สำหรับคลื่นลมบริเวณทะเลอันดามันและอ่าวไทยมีกำลังปานกลาง โดยทะเลอันดามันตอนบนมีคลื่นสูง ๑ - ๒ เมตร บริเวณที่มีฝนฟ้าคะนองคลื่นสูงมากกว่า ๒ เมตร ตลอดช่วง

### ๑๕. ความช่วยเหลือในพื้นที่ประสบปัญหาภัยแล้งสะสมของกรมทรัพยากรน้ำ

ความช่วยเหลือในพื้นที่ประสบปัญหาภัยแล้ง ตั้งแต่วันที่ ๑ ตุลาคม ๒๕๖๗ - ๑๕ มิถุนายน ๒๕๖๘

หน่วยงาน	จังหวัด	ปริมาณการ สูบน้ำ (ลบ.ม.)	ปริมาณการ แจกจ่ายน้ำ สะอาด (ลิตร)	ประโยชน์ที่ได้รับ			
				อุปโภค-บริโภค		พื้นที่เกษตร (ไร่)	
				ครัวเรือน	ประชากร	ไร่	ชนิดพืช
สท.๑	ลำปาง	๓๒๒,๘๐๐	๕๖๗,๑๘๕	๓๐,๑๐๕	๑๑๓,๔๓๗	๑,๖๗๕	ข้าว ทุเรียน ถั่วลิสง ถั่วเหลือง
	เชียงใหม่	-	๔๗,๗๖๕	๒,๓๘๘	๙,๕๕๓	-	-
	แม่ฮ่องสอน	-	๒๙,๗๙๖	๑,๔๙๐	๕,๙๕๙	-	-
	เชียงราย	๙๒๔,๑๐๐	๑๒๙,๗๔๐	๗,๘๕๒	๓๐,๙๔๘	๑,๐๐๐	นาข้าว ข้าวโพด
	กำแพงเพชร	-	๕๕,๓๓๕	๒,๗๖๗	๑๑,๐๖๗	-	-
สท.๒	บึงบอระเพ็ด	๓๕,๒๕๑,๒๐๐	-	๘,๑๔๕	๓๐,๗๒๘	๘๓,๐๕๕	นาข้าว พืชสวน อ้อย เลี้ยงปลา นาบัว
	นครสวรรค์	๕,๓๓๐,๒๗๐	๑๒,๐๐๐	๗,๘๗๒	๒๐,๗๓๘	๕๔,๔๖๔	ข้าว,อ้อย,ข้าวโพด,มะม่วง
	เพชรบูรณ์	๓๙๙,๖๐๐	-	๑,๔๐๐	๕,๖๐๐	-	-
	อุทัยธานี	๑,๓๗๐,๕๒๐	-	๙๗๐	๒,๗๖๔	๓,๐๐๐	นาข้าว
	สระบุรี	-	๖๖,๐๐๐	๗๒	๒๕๐	-	-
สท.๓	อุดรธานี	๑๒,๗๔๔,๘๔๐	-	๑๑,๗๓๐	๖๑,๕๘๘	๓,๘๔๐	นาข้าว

	สกลนคร	๖๗๓,๙๒๐	-	๕๐๐	๒,๐๐๐	๒,๙๐๐	นาข้าว
	หนองคาย	-	๔๓๒,๐๐๐	๑๕๐	๖๐๐	-	
สท.๔	มหาสารคาม	๕๘๐,๘๐๐	-	๑,๐๗๐	๓,๖๗๘	๖๒๘	มันสำปะหลัง อ้อย ข้าว
	ขอนแก่น	๘๕๑,๐๐๐	-	๒,๓๘๘	๗,๓๗๙	๓๐๐	พืชผักการเกษตร
	ร้อยเอ็ด	๑๓๖,๘๐๐	๓๔๒,๐๐๐	๗๖๒	๒,๔๘๒	๕๐	นาข้าว
สท.๕	นครราชสีมา	๒,๓๗๑,๕๐๐	๓๐,๐๐๐	๑๔,๐๖๑	๔๑,๒๕๗	๑,๕๐๐	ข้าว,อ้อย
	สุรินทร์	๑๙๗,๑๐๐	-	๑๖๐	๖๐๐	-	-
	ศรีสะเกษ	๔๒,๐๐๐	-	๓๔๒	๑,๐๒๖	๗๐๐	นาข้าว
	บุรีรัมย์	๑๗๗,๙๐๐	-	๙๐๓	๓,๑๙๖	-	
สท.๖	สระแก้ว	๙๕๐,๔๐๐	-	๑๘,๕๒๗	๙๒,๖๓๕	๔๐๐	นาข้าว
	ปราจีนบุรี	๔,๗๐๘,๓๐๐	-	๕,๐๕๕	๑๒,๒๐๗	๗,๓๘๕	นาข้าว
	ระยอง	๓๗๑,๔๐๐	๑๖๘,๐๐๐	๔๑,๒๕๔	๑๒๐,๗๔๖	๒๐๐	ทุเรียน
	จันทบุรี	๕,๕๙๓,๒๐๐	-	๘,๙๒๕	๒๒,๔๔๑	๙,๙๗๕	ทุเรียน,เงาะ,มังคุด,ลองกอง,ยางพารา
สท.๗	ราชบุรี	๑๒๓,๙๓๐	-	๑๖๖	๓๖๔	๒๒๖	มะพร้าว
	สุพรรณบุรี	๓๖๕,๓๑๐	-	๓๔๐	๗๕๐	๑,๖๐๐	ข้าว,มะม่วง
	กาญจนบุรี	๒๐๔,๑๒๐	-	๒๒๘	๙๐๐	๓,๐๙๐	ทุเรียน,อ้อย,มันสำปะหลัง
สท.๘	นครศรีธรรมราช	๘๗๑,๕๖๐	-	๑,๘๖๐	๖,๐๕๐	๖๐,๑๕๐	พริก/พริกทอง/แดง/ขาว/คะน้ำ/ ปาล์ม/ป่าเสม็ด/ป่ากระจุกหนู/ทุ่ง หญ้า
สท.๙	อุดรดิตถ์	-	๑,๐๖๗,๘๖๐	๑๓,๑๒๒	๒๗,๓๘๙	-	-
	น่าน	-	๒๕,๓๗๖	๔,๙๑๖	๑๐,๐๗๕	-	-
	แพร่	๒,๐๒๒,๖๐๐	-	๕,๖๙๗	๑๙,๓๔๔	๑๖,๘๒๐	ข้าวโพด,ยาสูบ,ข้าว,ถั่ว
	พิษณุโลก	๑๔๕,๔๔๐	๑,๓๗๔,๕๐๔	๒,๒๓๙	๕,๗๑๓	-	-
	พิจิตร	๑๐,๓๒๐	-	๕๖	๒๕๐	-	
สท.๑๐	สุราษฎร์ธานี	๑,๙๐๗,๔๐๐	๑๒,๐๐๐	๔,๖๔๖	๑๕,๒๗๙	๑๐,๒๖๐	ทุเรียน, มังคุด, เงาะ, พืชผักสวนครัว, ปาล์ม
	ชุมพร	๑๖๑,๖๐๐	-	๑,๙๐๔	๖,๖๖๔	๑๕,๐๐๐	ทุเรียน/กาแฟ/ยางพารา/ปาล์มน้ำมัน
	พังงา	-	๑,๐๒๖,๐๐๐	๗๙๒	๒,๙๗๗	-	
สท.๑๑	อำนาจเจริญ	๓๐๔,๗๐๐	๗๘๐,๐๐๐	๒,๕๐๒	๙,๖๙๖	-	-
	อุบลราชธานี	๑๑๒,๓๘๐	๑,๐๔๐,๐๐๐	๑,๐๑๗	๓,๖๑๖	-	-
	ยโสธร	๖๓,๙๐๐	-	๘๓๐	๒,๓๐๐	-	-
	๓๘ จังหวัด	๗๙,๒๙๐,๙๑๐	๗,๒๐๕,๕๖๑	๒๐๙,๑๙๓	๗๑๓,๒๔๖	๒๗๘,๒๑๘	

จึงเรียนมาเพื่อโปรดทราบ

นายธีระชุน บุญสิทธิ์  
อธิบดีกรมทรัพยากรน้ำ  
ประธานคณะกรรมการศูนย์ปฏิบัติการ  
ทรัพยากรธรรมชาติและสิ่งแวดล้อม (ด้านทรัพยากรน้ำ)