



รายงานการเฝ้าระวังติดตามสถานการณ์น้ำและความช่วยเหลือ
ศูนย์ปฏิบัติการทรัพยากรธรรมชาติและสิ่งแวดล้อม (ด้านทรัพยากรน้ำ)
กระทรวงทรัพยากรธรรมชาติและสิ่งแวดล้อม



กองวิเคราะห์และประเมินสถานการณ์น้ำ กรมทรัพยากรน้ำ

โทรศัพท์ ๐ ๒๒๗๑ ๖๐๐๐ ต่อ ๖๔๔๕ โทรสาร ๐ ๒๒๗๘ ๖๖๒๙ www.dwr.go.th IDLine: mekhalawoc Email: mekhala@dwr.mail.go.th

รายงานฉบับที่ ๒๔๗/๒๕๖๘

เวลา ๐๘.๐๐ น.

วันที่ ๖ มิถุนายน ๒๕๖๘

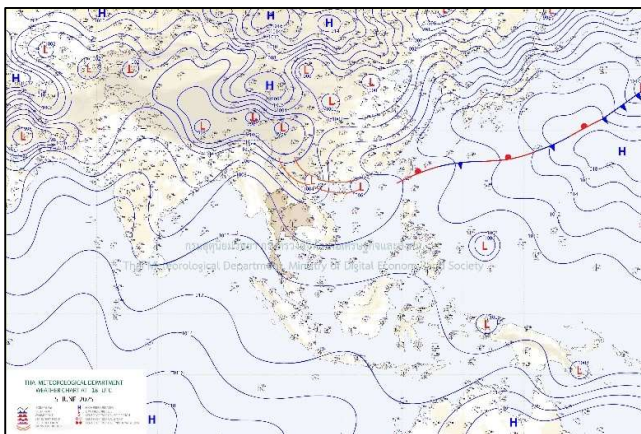
เรียน รมว.ทส. เลขาธิการ รมว.ทส. ที่ปรึกษา รมว.ทส. ปกท.ทส. รอง ปกท.ทส. อทน. อทบ. และหน่วยงานที่เกี่ยวข้อง

๑. สภาวะอากาศ เวลา ๐๕.๐๐ น. (กรมอุตุนิยมวิทยา)

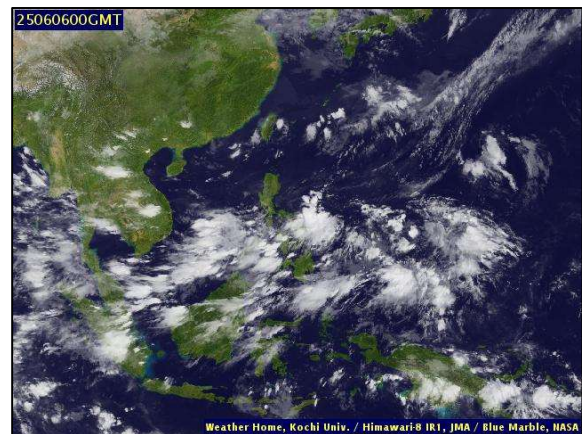
พยากรณ์อากาศ ๒๔ ชั่วโมงข้างหน้า ประเทศไทยยังคงมีฝนฟ้าคะนอง และมีฝนตกหนักบางแห่งในภาคตะวันออกเฉียงเหนือ ภาคตะวันออก และภาคใต้ฝั่งตะวันตก ขอให้ประชาชนในบริเวณดังกล่าวระวังอันตรายจากฝนตกหนักไว้ด้วย เนื่องจากมรสุมตะวันตกเฉียงใต้กำลังปานกลางพัดปกคลุมทะเลอันดามัน ภาคใต้ และอ่าวไทย ประกอบกับมีร่องมรสุมกำลังอ่อนพาดผ่านประเทศเมียนมาตอนบนและประเทศลาวตอนบน เข้าสู่หย่อมความกดอากาศต่ำบริเวณประเทศเวียดนามตอนบน

สำหรับคลื่นลมบริเวณทะเลอันดามันมีกำลังปานกลาง โดยมีคลื่นสูงประมาณ ๒ เมตร ส่วนอ่าวไทยมีคลื่นสูงประมาณ ๑ เมตร บริเวณที่มีฝนฟ้าคะนองคลื่นสูงมากกว่า ๒ เมตร ขอให้ชาวเรือบริเวณทะเลอันดามันและอ่าวไทยเดินเรือด้วยความระมัดระวัง และหลีกเลี่ยงการเดินเรือในบริเวณที่มีฝนฟ้าคะนองไว้ด้วย

อนึ่ง ในช่วงวันที่ ๗ - ๑๑ มิ.ย. ประเทศไทยจะมีฝนเพิ่มขึ้น และมีฝนตกหนักถึงหนักมากบางแห่ง ส่วนคลื่นลมบริเวณทะเลอันดามันและอ่าวไทยจะมีกำลังแรงขึ้น โดยทะเลอันดามันมีคลื่นสูง ๒ - ๓ เมตร บริเวณที่มีฝนฟ้าคะนองคลื่นสูงมากกว่า ๓ เมตร อ่าวไทยมีคลื่นสูง ๑ - ๒ เมตร บริเวณที่มีฝนฟ้าคะนองคลื่นสูงมากกว่า ๒ เมตร เนื่องจากร่องมรสุมกำลังปานกลางจะเลื่อนลงมาพาดผ่านภาคเหนือ ภาคตะวันออกเฉียงเหนือ และภาคกลางตอนบน เข้าสู่หย่อมความกดอากาศต่ำบริเวณทะเลจีนใต้ตอนกลาง ประกอบกับมรสุมตะวันตกเฉียงใต้ที่พัดปกคลุมทะเลอันดามัน ภาคกลางตอนล่าง ภาคใต้ ภาคตะวันออก และอ่าวไทยจะมีกำลังแรงขึ้น

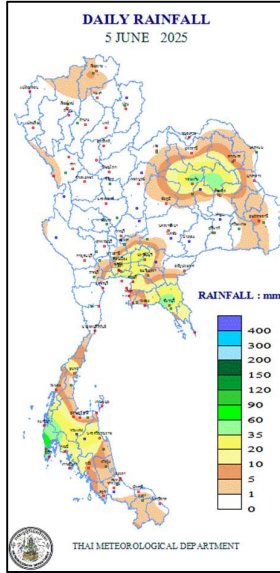


แผนที่อากาศ วันที่ ๖ มิ.ย. ๒๕๖๘ เวลา ๐๑.๐๐ น.



ภาพถ่ายดาวเทียม วันที่ ๖ มิ.ย. ๒๕๖๘ เวลา ๐๗.๐๐ น.

๒. ปริมาณฝนสะสม ณ เวลา ๐๗.๐๐ น.(เมื่อวาน) - ๐๗.๐๐ น.(วันนี้) (กรมอุตุนิยมวิทยา)



จุดตรวจวัด	ปริมาณฝน (มม.)
จ.ภูเก็ต (ศูนย์ฯ)	๘๓.๐
จ.สมุทรปราการ (น้ำร่อง)	๖๔.๒
จ.จันทบุรี	๖๐.๘
จ.พังงา (ตะกั่วป่า)	๕๒.๙
จ.ขอนแก่น	๔๖.๙
จ.ปราจีนบุรี	๔๑.๑

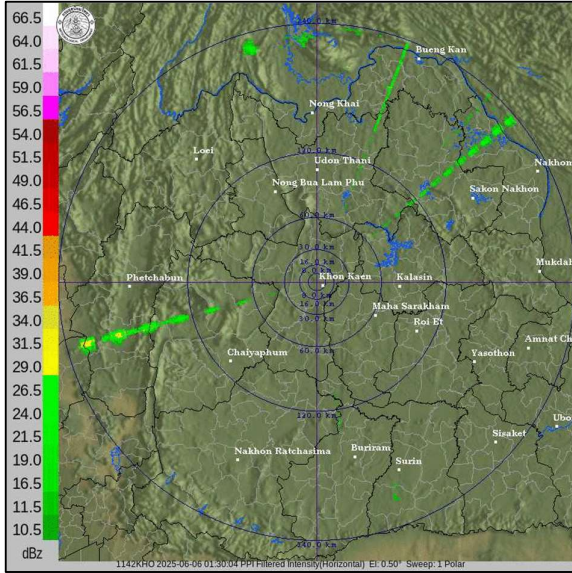
๓. ปริมาณฝนสะสมของพื้นที่ลาดเชิงเขา ๑๒ ชม. ที่ผ่านมา (กรมทรัพยากรน้ำ)

รหัสสถานี	จุดตรวจวัด	ปริมาณฝน (มม./๑๒ ชม.)
STN๐๔๖๙	บ้านกงซีไร่ (หมู่ ๖) ต.ซึ้ง อ.ขลุง จ.จันทบุรี	๗๗.๐
STN๐๒๗๗	บ้านเจ็ดลูกเนิน ต.ชากบก อ.บ้านค่าย จ.ระยอง	๖๙.๐
STN๑๓๙๔	บ้านเชียงคาน ต.เชียงคาน อ.เชียงคาน จ.เลย	๕๙.๐
STN๑๗๘๙	บ้านหนองน้ำเย็น ต.ทุ่งควายกิน อ.แกลง จ.ระยอง	๕๕.๕
STN๐๓๒๖	บ้านกลาง ต.ปลาบ่า อ.ภูเรือ จ.เลย	๕๐.๕
STN๐๔๑๗	บ้านสามสบ ต.ท่าผา อ.แม่แจ่ม จ.เชียงใหม่	๔๘.๕
STN๐๔๖๗	บ้านคลองกะพง ต.เขาบายศรี อ.ท่าใหม่ จ.จันทบุรี	๔๗.๐
STN๐๕๐๐	บ้านหน้าเขา ต.นาไม้ไผ่ อ.ทุ่งสง จ.นครศรีธรรมราช	๔๑.๕
STN๐๙๙๒	บ้านหินกอง ต.วังโตนด อ.นายายอาม จ.จันทบุรี	๔๐.๕
STN๐๓๕๕	บ้านน้ำจันท์ ต.หนองจิว อ.วังสะพุง จ.เลย	๓๘.๕

๔. ค่าความชื้นในดิน (กรมทรัพยากรน้ำ/คณะกรรมการน้ำใจ)

ภูมิภาค	ความชื้นในดิน [-] ๔ เม.ย. ๖๗	ความชื้นในดิน [-] ๔ มิ.ย. ๖๘	แนวโน้ม
เหนือ	๐ - ๒๐	๔๐ - ๖๐	เพิ่มขึ้น
กลาง	๐ - ๒๐	๒๐ - ๔๐	เพิ่มขึ้น
ตะวันออกเฉียงเหนือ	๐ - ๒๐	๔๐ - ๖๐	เพิ่มขึ้น
ตะวันออก	๒๐ - ๔๐	๔๐ - ๖๐	เพิ่มขึ้น
ตะวันตก	๐ - ๒๐	๒๐ - ๔๐	เพิ่มขึ้น
ใต้	๒๐ - ๔๐	๔๐ - ๖๐	ลดลง

๕. เรดาร์ตรวจอากาศ ณ วันที่ ๖ มิถุนายน ๒๕๖๘ (กรมอุตุนิยมวิทยา)



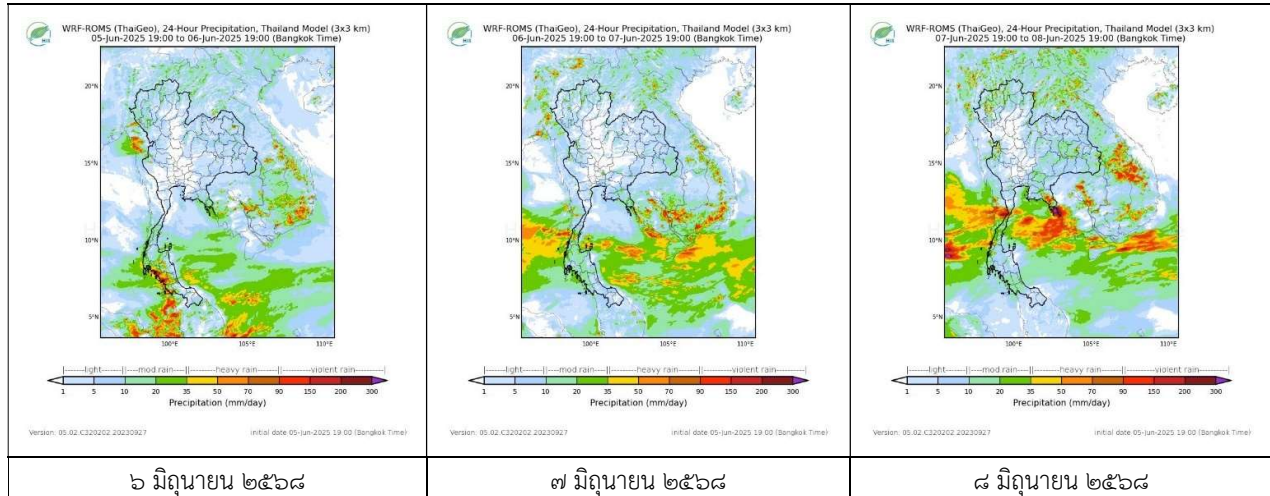
สถานีขอนแก่น ๐๘.๓๐ น.



สถานีตรัง เวลา ๐๘.๑๕ น.

จากเรดาร์ตรวจอากาศพบกลุ่มเมฆฝนบริเวณภาคใต้ของประเทศไทย

๖. แผนภาพคาดการณ์ฝนล่วงหน้า ๓ วัน (สถาบันสารสนเทศทรัพยากรน้ำ (องค์การมหาชน))



๗. สถานการณ์น้ำในแหล่งเก็บกักน้ำ ณ วันที่ ๕ มิถุนายน ๒๕๖๘ (กรมชลประทาน กรมทรัพยากรน้ำ และสทชช.)

๗.๑ ปริมาณน้ำในอ่างขนาดใหญ่ ๔๐,๕๕๓ ล้าน ลบ.ม. คิดเป็นร้อยละ ๕๗ (ปริมาณน้ำใช้การได้ ๑๗,๐๑๕ ล้าน ลบ.ม. คิดเป็นร้อยละ ๓๖) ปริมาณน้ำในอ่างฯ เทียบกับปี ๒๕๖๗ (๓๖,๓๑๑ ล้าน ลบ.ม. คิดเป็นร้อยละ ๕๑) มากกว่าปี ๒๕๖๗ จำนวน ๔,๒๔๓ ล้าน ลบ.ม. ปริมาณน้ำไหลลงอ่างฯ จำนวน ๑๒๒.๒๒ ล้าน ลบ.ม. ปริมาณน้ำระบายจำนวน ๙๕.๕๔ ล้าน ลบ.ม. สามารถรับน้ำได้อีก ๓๐,๓๗๓ ล้าน ลบ.ม.

อ่างเก็บน้ำ	ความจุที่ รณก. (ล้าน ลบ.ม.)	ปริมาณ น้ำในอ่าง		ปริมาณ น้ำใช้การได้		ปริมาณ น้ำไหลลงอ่าง		ปริมาณ น้ำระบาย		ปริมาณน้ำ รับได้อีก (ล้าน ม. ^๓) (ความจุที่ รณก. ปริมาณน้ำ ปัจจุบัน)
		ปริมาตร (ล้าน ม. ^๓)	% น้ำ เก็บ กัก	ปริมาตร (ล้าน ม. ^๓)	% น้ำใช้ การ	วันนี้ (ล้าน ม. ^๓)	เมื่อวาน (ล้าน ม. ^๓)	วันนี้ (ล้าน ม. ^๓)	เมื่อวาน (ล้าน ม. ^๓)	
๑.ภูมิมิพล	๑๓,๔๖๒	๗,๗๐๓	๕๗	๓,๙๐๓	๔๐	๒๔.๖๙	๒๖.๖๗	๕.๐๐	๕.๐๐	๕,๗๕๙
๒.สิริกิติ์	๙,๕๑๐	๔,๙๘๘	๕๒	๒,๑๓๘	๓๒	๕.๐๐	๗.๐๒	๙.๘๙	๑๐.๐๐	๔,๕๒๒
๓.จุฬารัตน์	๑๖๔	๗๗	๔๗	๔๐	๓๑	๐.๑๙	๐.๐๘	๐.๐๐	๐.๐๐	๘๗
๔.อุบลรัตน์	๒,๔๓๑	๘๘๓	๓๖	๓๐๑	๑๖	๒๐.๓๔	๒๖.๐๕	๑๕.๐๗	๑๒.๗๒	๑,๕๕๘

๕.ลำปาง	๑,๙๘๐	๘๐๐	๔๐	๗๐๐	๓๗	๖.๔๕	๔.๖๔	๕.๗๖	๕.๗๗	๑,๑๘๐
๖.สุรินทร์	๑,๙๖๖	๑,๐๘๖	๕๕	๒๕๕	๒๒	๕.๗๒	๓.๗๒	๑.๐๑	๑.๐๑	๘๘๐
๗.ป่าสักชลสิทธิ์	๙๖๐	๑๔๙	๑๖	๑๔๖	๑๕	๐.๑๖	๐.๙๔	๐.๖๙	๐.๗๐	๘๑๑
๘.ศรีนครินทร์	๑๗,๗๔๕	๑๒,๗๖๖	๗๒	๒,๕๐๑	๓๓	๙.๕๖	๗.๙๕	๘.๐๒	๗.๙๘	๔,๙๗๙
๙.วชิราลงกรณ	๘,๘๖๐	๔,๙๑๗	๕๕	๑,๙๐๕	๓๓	๑๔.๖๙	๒๒.๘๕	๑๔.๐๖	๑๔.๐๒	๓,๙๔๓
๑๐.ขุนด่านปราการชล	๒๒๔	๕๙	๒๗	๕๕	๒๕	๑.๐๓	๒.๔๗	๐.๗๙	๐.๖๕	๑๖๕
๑๑.รัชชประภา	๕,๖๓๙	๓,๕๐๘	๖๒	๒,๑๕๖	๕๐	๑๑.๓๗	๕.๔๘	๖.๙๓	๕.๑๐	๒,๑๓๑
๑๒.บางยาง	๑,๔๕๔	๑,๐๙๗	๗๕	๘๒๑	๗๐	๗.๓๔	๗.๘๗	๑๐.๐๔	๑๐.๐๙	๓๕๗

๗.๒ อย่างเก็บน้ำขนาดกลาง ๔๔๘ แห่ง มีปริมาณน้ำ ๒,๗๒๓ ล้าน ลบ.ม. (๔๙%) ปริมาณน้ำใช้การ ๒,๓๑๖ ล้าน ลบ.ม. (๔๕%)

๗.๓ แหล่งน้ำในพื้นที่นอกเขตชลประทาน ๑๐๒,๐๙๙ แห่ง มีปริมาณน้ำรวม ๔,๒๙๕ ล้าน ลบ.ม. (๕๐%)

๗.๔ แหล่งน้ำขนาดเล็กนอกเขตชลประทาน ๒๗๓ แห่ง ตรวจสอบโดยกรมทรัพยากรน้ำ เริ่มต้นฤดูฝน มีปริมาณน้ำ ๒๙๙.๙ ล้าน ลบ.ม.

(๕๗%) ปริมาณน้ำปัจจุบัน ๓๔๕.๖ ล้าน ลบ.ม. (๖๖%)

ภูมิภาค	จำนวน (แห่ง)	ปริมาณรวม (ล้าน ลบ.ม.)	ปริมาณน้ำ (ล้าน ลบ.ม.)							
			เดือน						ปัจจุบัน	
			ม.ค. ๒๕๖๘	ก.พ. ๒๕๖๘	มี.ค. ๒๕๖๘	เม.ย. ๒๕๖๘	พ.ค. ๒๕๖๘	มิ.ย. ๒๕๖๘	๔ มิ.ย. ๒๕๖๘	ร้อยละ
เหนือ	๑๗,๒๔๙	๙๙๒	๘๕๓	๗๕๕	๖๔๒	๕๙๔	๕๔๘	๖๔๑	๖๔๑	๖๔
ตะวันออกเฉียงเหนือ	๕๔,๕๔๗	๔,๓๘๒	๒,๙๖๓	๒,๕๖๔	๒,๑๖๒	๒,๑๐๒	๑,๙๑๕	๒,๑๒๕	๒,๑๒๕	๔๘
กลาง	๑๖,๓๖๗	๑,๕๗๔	๙๗๕	๘๖๑	๗๓๒	๖๙๘	๖๑๕	๖๖๘	๖๖๘	๔๒
ตะวันออกเฉียงใต้	๗,๘๐๔	๙๙๒	๘๔๔	๗๒๔	๖๐๔	๕๘๙	๕๒๕	๕๖๔	๕๖๔	๕๖
ตะวันตก	๒,๕๐๖	๑๙๒	๑๐๙	๙๕	๘๒	๘๐	๗๔	๕๘	๕๘	๒๙
ใต้	๓,๖๒๖	๓๓๘	๒๘๐	๒๗๘	๒๕๒	๒๔๘	๒๔๕	๒๓๐	๒๓๐	๗๑
รวม	๑๐๒,๐๙๙.๐๐	๘,๔๗๐	๖,๐๓๕	๕,๒๗๗	๔,๔๗๔	๔,๓๑๑	๓,๙๒๒	๔,๒๙๕	๔,๒๙๕	๕๐

๘. สถานการณ์น้ำในประเทศ ณ วันที่ ๓ - ๖ มิถุนายน ๒๕๖๘ (กรมชลประทาน)

สถานี	แม่น้ำ	อำเภอ	จังหวัด	ระดับตลิ่ง (ม.รทก.)	ระดับน้ำ (ม.รทก.)				แนวโน้ม	เปรียบเทียบระดับตลิ่ง
					อังคาร	พุธ	พฤหัสบดี	ศุกร์		
					๓ มิ.ย.	๔ มิ.ย.	๕ มิ.ย.	๖ มิ.ย.		
P.๑	ปิง	เมือง	เชียงใหม่	๓.๗๐	๑.๔๘	๑.๕๐	๑.๔๔	๑.๔๑	ลดลง	-๒.๒๙
W.๑C	วัง	เมือง	ลำปาง	๕.๒๐	๐.๑๓	-๐.๐๒	๐.๒๐	๐.๓๔	เพิ่มขึ้น	-๔.๘๖
Y.๑๖	ยม	บางระกำ	พิษณุโลก	๗.๓๐	๖.๕๘	๖.๕๙	๖.๔๘	๖.๑๙	ลดลง	-๑.๑๑
N.๗A	น่าน	เมือง	พิจิตร	๙.๘๗	๖.๓๘	๖.๑๙	๕.๔๕	๔.๙๖	ลดลง	-๔.๙๑
C.๒	เจ้าพระยา	เมือง	นครสวรรค์	๒๕.๗๐	๒๐.๘๑	๒๐.๕๐	๒๐.๑๙	๑๙.๘๗	ลดลง	-๕.๘๓
C.๑๓	เจ้าพระยา	สรรพยา	ชัยนาท	๑๖.๓๔	๑๑.๖๑	๑๑.๖๑	๑๐.๙๙	๑๐.๒๘	ลดลง	-๖.๐๖
M.๖A	มูล	สตึก	บุรีรัมย์	๗.๙๕	๑.๖๙	๑.๘๖	๒.๐๔	๒.๒๘	เพิ่มขึ้น	-๕.๖๗
M.๑๙๑	ลำตะคอง	เมือง	นครราชสีมา	๓.๕๐	๑.๖๙	๑.๕๘	๑.๕๙	๑.๓๕	ลดลง	-๒.๑๕
M.๗	มูล	เมือง	อุบลราชธานี	๗.๐๐	๓.๓๒	๓.๔๔	๓.๔๙	๓.๕๒	เพิ่มขึ้น	-๓.๔๘
M.๖๙	ลำเซบก	ตระการพืชผล	อุบลราชธานี	๙.๗๐	๑.๖๐	๐.๗๐	๐.๖๕	๐.๙๕	เพิ่มขึ้น	-๘.๗๕
X.๖๔	คลองท่าแซะ	ท่าแซะ	ชุมพร	๑๗.๑๓	๗.๖๕	๗.๖๘	๘.๐๕	๗.๙๘	ลดลง	-๙.๑๕
X.๒๐๓	ภาคใต้ตะวันออกตอนบน	เมือง	นครศรีธรรมราช	๑๐.๕๐	๘.๐๗	๘.๑๖	๘.๓๘	๘.๔๙	เพิ่มขึ้น	-๒.๐๑
X.๒๗๔	แม่น้ำโก-ลก	แว้ง	นราธิวาส	๒๓.๕๐	๑๘.๓๘	๑๘.๖๐	๑๘.๓๘	๑๘.๕๕	เพิ่มขึ้น	-๔.๙๕
X.๓๗A	แม่น้ำตาปี	พระแสง	สุราษฎร์ธานี	๑๑.๗๐	๗.๔๒	๗.๑๐	๗.๐๗	๗.๘๘	เพิ่มขึ้น	-๓.๘๒

*** ยังไม่ได้รับรายงาน

๙. สถานการณ์น้ำในพื้นที่ลุ่มน้ำโขง ณ วันที่ ๖ มิถุนายน ๒๕๖๘ (คณะกรรมการจัดการแม่น้ำโขง)

สถานี	ระดับอ้างอิง (ม.รทก.)	ระดับตลิ่ง (ม.)	ระดับน้ำ (ม.)					เปรียบเทียบระดับตลิ่ง (ม.)	ผลต่างของระดับน้ำ (ม.)		แนวโน้ม
			๒ มิ.ย.	๓ มิ.ย.	๔ มิ.ย.	๕ มิ.ย.	๖ มิ.ย.		๓ วันย้อนหลัง	๕ วันย้อนหลัง	
อ.เชียงแสน จ.เชียงราย	๓๕๗.๑๑๐	๑๒.๘๐	๒.๒๘	๒.๑๘	๒.๒๒	๒.๑๖	๒.๐๓	-๑๐.๗๗	-๐.๑๙	-๐.๒๕	ลดลง
อ.เชียงคาน จ.เลย	๑๙๔.๑๑๘	๑๖.๐๐	๖.๑๒	๕.๙๒	๕.๗๙	๕.๗๒	๕.๔๒	-๑๐.๕๘	-๐.๓๗	-๐.๗๐	ลดลง
อ.เมือง จ.หนองคาย	๑๕๓.๖๔๘	๑๒.๒๐	๓.๕๖	๓.๓๕	๓.๐๒	๒.๘๘	๒.๗๘	-๙.๔๒	-๐.๒๔	-๐.๗๘	ลดลง
อ.เมือง จ.นครพนม	๑๓๒.๖๘๐	๑๒.๐๐	๓.๗๙	๓.๖๙	๓.๖๕	๓.๖๒	๓.๖๒	-๘.๓๘	-๐.๐๓	-๐.๑๗	ทรงตัว
อ.เมือง จ.มุกดาหาร	๑๒๔.๒๑๙	๑๒.๕๐	๔.๐๓	๓.๙๒	๓.๘๗	๓.๘๖	๓.๘๓	-๘.๖๗	-๐.๐๔	-๐.๒๐	ลดลง
อ.โขงเจียม จ.อุบลราชธานี	๘๙.๐๓๐	๑๔.๕๐	๔.๕๐	๔.๔๗	๔.๘๔	๔.๗๑	๔.๗๖	-๙.๗๔	-๐.๐๘	๐.๒๖	เพิ่มขึ้น

***ไม่มีสถานการณ์

๑๐. สถานการณ์เตือนภัย Early Warning ณ วันที่ ๖ มิถุนายน ๒๕๖๘ (กรมทรัพยากรน้ำ)

การแจ้งเตือน	สถานี	การแจ้งเตือน	ช่วงเวลา
เตือนสีแดง (อพยพ)	-	-	-
เตือนสีเหลือง (เตือนภัย)	บ้านดิงนา* ตำบลคลองพน อำเภอคลองท่อม จังหวัดกระบี่ บ้านสาคุ ตำบลสาคุ อำเภอกลาง จังหวัดภูเก็ต บ้านคลองคู้ ตำบลปากแจ่ม อำเภอห้วยยอด จังหวัดตรัง	ค่าระดับน้ำ ๓.๑๔ เมตร ระดับวิกฤติ ๔.๐๐ เมตร ปริมาณฝนสะสม ๑๒ ชั่วโมง ๘๘.๐ มิลลิเมตร ปริมาณฝนสะสม ๑๒ ชั่วโมง ๑๐๗.๕ มิลลิเมตร	๕ มิ.ย.๖๘/๒๐.๑๘ น. ๕ มิ.ย.๖๘/๒๐.๐๓ น. ๕ มิ.ย.๖๘/๑๕.๔๐ น.
เตือนสีเขียว (เฝ้าระวัง)	บ้านดงบัง ตำบลมหาไชย อำเภอสมเด็จ จังหวัดกาฬสินธุ์ บ้านเขากล้วย* ตำบลทุ่งมะพร้าว อำเภอท้ายเหมือง จ.พังงา บ้านราชา* ตำบลบางทอง อำเภอท้ายเหมือง จังหวัดพังงา ชุมชนพรชนใต้ ต.พรหมโลก อ.พรหมคีรี จ.นครศรีธรรมราช บ้านวังโพธิ์ ตำบลท่าหินโงม อำเภอเมืองชัยภูมิ จังหวัดชัยภูมิ ชุมชนรัชฎา* ตำบลวังมะปรางเหนือ อำเภอวังวิเศษ จ.ตรัง บ้านบางหยด* ตำบลอูบั้ง อำเภอพระแสง จ.สุราษฎร์ธานี	ปริมาณฝนสะสม ๑๒ ชั่วโมง ๘๔.๕ มิลลิเมตร ปริมาณฝนสะสม ๑๒ ชั่วโมง ๙๙.๕ มิลลิเมตร ค่าระดับน้ำ ๒.๕๑ เมตร ระดับวิกฤติ ๔.๕๐ เมตร ปริมาณฝนสะสม ๑๒ ชั่วโมง ๙๙.๕ มิลลิเมตร ปริมาณฝนสะสม ๑๒ ชั่วโมง ๑๒๓.๐ มิลลิเมตร ปริมาณฝนสะสม ๑๒ ชั่วโมง ๙๙.๕ มิลลิเมตร ค่าระดับน้ำ ๔.๐๑ เมตร ระดับวิกฤติ ๕.๐๐ เมตร	๕ มิ.ย.๖๘/๒๐.๒๖ น. ๕ มิ.ย.๖๘/๒๐.๓๔ น. ๕ มิ.ย.๖๘/๑๙.๑๗ น. ๕ มิ.ย.๖๘/๑๖.๕๐ น. ๕ มิ.ย.๖๘/๑๖.๔๒ น. ๕ มิ.ย.๖๘/๑๖.๓๙ น. ๕ มิ.ย.๖๘/๑๖.๓๕ น.

*** สำนักงานทรัพยากรน้ำภาคที่เกี่ยวข้องได้ดำเนินการแจ้งอาสาสมัครและเครือข่าย รวมถึงหน่วยงานที่เกี่ยวข้องในพื้นที่เสี่ยงภัยแล้ว

๑๑. พื้นที่ติดตามและเฝ้าระวังสถานการณ์ธรณีพิบัติภัย ณ วันที่ ๕ มิถุนายน ๒๕๖๘ (กรมทรัพยากรธรณี)

เนื่องจากในพื้นที่เสี่ยงภัยแผ่นดินถล่มมีฝนตกหนักต่อเนื่อง ประกอบกับมีพื้นที่ลาดการณปริมาณน้ำฝนที่อาจก่อให้เกิดแผ่นดินถล่มล่วงหน้าโดยเฉพาะในบริเวณภาคใต้ จังหวัดระนอง พังงา กระบี่ และภูเก็ต ศูนย์ปฏิบัติการธรณีพิบัติภัยจึงได้ทำการเฝ้าระวังและติดตามสถานการณ์ธรณีพิบัติภัยแผ่นดินถล่มและน้ำป่าไหลหลากเป็นพิเศษ และจะทำการแจ้งอาสาสมัครเครือข่ายในพื้นที่เสี่ยงภัยต่อไป

๑๒. เหตุการณ์วิกฤตน้ำปัจจุบัน ณ วันที่ ๖ มิถุนายน ๒๕๖๘ [๑๕.๐๐ น. (เมื่อวาน) - ๐๘.๐๐ น. (วันนี้)]

ไม่มีสถานการณ์

๑๓. สถานการณ์ภาวะน้ำท่วม และสถานการณ์ฝนแล้ง/ฝนทิ้งช่วง ณ วันที่ ๖ มิถุนายน ๒๕๖๘ (ปก.)

ไม่มีสถานการณ์

๑๔. ลักษณะอากาศ ๗ วันข้างหน้า (ระหว่างวันที่ ๕ - ๑๑ มิถุนายน ๒๕๖๘) (กรมอุตุนิยมวิทยา)

ในช่วงวันที่ ๕ - ๖ มิ.ย. ประเทศไทยมีฝนฟ้าคะนอง และมีฝนตกหนักบางแห่ง ส่วนคลื่นลมบริเวณทะเลอันดามันมีกำลังปานกลาง โดยทะเลอันดามันตอนบนมีคลื่นสูงประมาณ ๒ เมตร ทะเลอันดามันตอนล่างมีคลื่นสูง ๑ - ๒ เมตร บริเวณที่มีฝนฟ้าคะนองคลื่นสูงมากกว่า ๒ เมตร ทั้งนี้เนื่องจากมรสุมตะวันตกเฉียงใต้กำลังปานกลางพัดปกคลุมทะเลอันดามัน ภาคใต้ และอ่าวไทย ประกอบกับมีร่องมรสุมกำลังอ่อนพาดผ่านประเทศเมียนมาตอนบน และประเทศลาวตอนบน เข้าสู่หย่อมความกดอากาศต่ำบริเวณประเทศเวียดนามตอนบน และทะเลจีนใต้ตอนบน

ส่วนในช่วงวันที่ ๗ - ๑๑ มิ.ย. ประเทศไทยจะมีฝนเพิ่มขึ้น และมีฝนตกหนักถึงหนักมากบางแห่ง ส่วนคลื่นลมบริเวณทะเลอันดามันและอ่าวไทยจะมีกำลังแรงขึ้น โดยทะเลอันดามันมีคลื่นสูง ๒ - ๓ เมตร บริเวณที่มีฝนฟ้าคะนองคลื่นสูงมากกว่า ๓ เมตร อ่าวไทยมีคลื่นสูง ๑ - ๒ เมตร บริเวณที่มีฝนฟ้าคะนองคลื่นสูงมากกว่า ๒ เมตร เนื่องจากร่องมรสุมกำลังปานกลางจะเลื่อนลงมาพาดผ่านภาคเหนือ ภาคตะวันออกเฉียงเหนือ และภาคกลางตอนบน เข้าสู่หย่อมความกดอากาศต่ำ

บริเวณทะเลจีนใต้ตอนกลาง ประกอบกับมรสุมตะวันตกเฉียงใต้ที่พัดปกคลุมทะเลอันดามัน ภาคกลางตอนล่าง ภาคใต้ ภาคตะวันออกเฉียงเหนือ และอ่าวไทยจะมีกำลังแรงขึ้น

๑๕. ความช่วยเหลือพื้นที่ประสบปัญหาภัยแล้งสะสมของกรมทรัพยากรน้ำ

ความช่วยเหลือในพื้นที่ประสบปัญหาภัยแล้ง ตั้งแต่วันที่ ๑ ตุลาคม ๒๕๖๗ - ๕ มิถุนายน ๒๕๖๘

หน่วยงาน	จังหวัด	ปริมาณการ สูบน้ำ (ลบ.ม.)	ปริมาณการ แจกจ่ายน้ำ สะอาด (ลิตร)	ประโยชน์ที่ได้รับ			
				อุปโภค-บริโภค		พื้นที่เกษตร (ไร่)	
				ครัวเรือน	ประชากร	ไร่	ชนิดพืช
สทท.๑	ลำปาง	๓๒๒,๘๐๐	๕๓๒,๐๘๕	๒๘,๓๕๐	๑๐๖,๔๑๗	๑,๖๗๕	ข้าว กระเทียม ถั่วลิสง ถั่วเหลือง
	เชียงใหม่	-	๔๕,๗๙๕	๒,๒๙๐	๙,๑๕๙	-	-
	แม่ฮ่องสอน	-	๒๗,๗๔๑	๑,๓๘๗	๕,๕๔๘	-	-
	เชียงราย	๙๒๔,๑๐๐	๑๒๒,๑๑๗	๗,๕๖๑	๒๙,๔๒๓	๑,๐๐๐	นาข้าว ข้าวโพด
	กำแพงเพชร	-	๕๑,๙๔๐	๒,๕๙๗	๑๐,๓๘๘	-	-
สทท.๒	บึงบอระเพ็ด	๓๕,๒๕๑,๒๐๐	-	๘,๑๔๕	๓๐,๗๒๘	๘๓,๐๕๕	นาข้าว พืชสวน อ้อย เลี้ยงปลา นาบัว
	นครสวรรค์	๕,๓๓๐,๒๗๐	๑๒,๐๐๐	๗,๘๗๒	๒๐,๗๓๘	๕๔,๔๖๔	ข้าว,อ้อย,ข้าวโพด,มะม่วง
	เพชรบูรณ์	๓๙๙,๖๐๐	-	๑,๔๐๐	๕,๖๐๐	-	-
	อุทัยธานี	๑,๓๗๐,๕๒๐	-	๙๗๐	๒,๗๖๔	๓,๐๐๐	นาข้าว
	สระบุรี	-	๖๖,๐๐๐	๗๒	๒๕๐	-	-
สทท.๓	อุดรธานี	๑๒,๑๒๑,๘๙๖	-	๑๑,๗๓๐	๖๑,๕๘๘	๓,๘๔๐	นาข้าว
	สกลนคร	๖๗๓,๙๒๐	-	๕๐๐	๒,๐๐๐	๒,๙๐๐	นาข้าว
	หนองคาย	-	๔๓๒,๐๐๐	๑๕๐	๖๐๐	-	-
สทท.๔	มหาสารคาม	๕๘๐,๘๐๐	-	๑,๐๗๐	๓,๖๗๘	๖๒๘	มันสำปะหลัง อ้อย ข้าว
	ขอนแก่น	๘๑๗,๐๐๐	-	๒,๓๘๘	๗,๓๗๙	๓๐๐	พืชผักการเกษตร
	ร้อยเอ็ด	๑๓๖,๘๐๐	๒๓๔,๐๐๐	๗๖๒	๒,๔๘๒	๕๐	นาข้าว
สทท.๕	นครราชสีมา	๒,๓๗๐,๔๐๐	๓๐,๐๐๐	๑๔,๐๖๑	๔๑,๒๕๗	๑,๕๐๐	ข้าว,อ้อย
	สุรินทร์	๑๙๗,๑๐๐	-	๑๖๐	๖๐๐	-	-
	ศรีสะเกษ	๔๒,๐๐๐	-	๓๔๒	๑,๐๒๖	๗๐๐	นาข้าว
	บุรีรัมย์	๑๗๗,๙๐๐	-	๙๐๓	๓,๑๙๖	-	-
สทท.๖	สระแก้ว	๙๕๐,๔๐๐	-	๑๘,๕๒๗	๙๒,๖๓๕	๔๐๐	นาข้าว
	ปราจีนบุรี	๔,๖๓๒,๗๐๐	-	๕,๐๕๕	๑๒,๒๐๗	๗,๓๘๕	นาข้าว
	ระยอง	๓๗๑,๔๐๐	๑๖๘,๐๐๐	๔๑,๒๕๔	๑๒๐,๗๔๖	๒๐๐	ทุเรียน
	จันทบุรี	๕,๕๙๓,๒๐๐	-	๘,๙๒๕	๒๑,๔๔๑	๙,๙๗๕	ทุเรียน,เงาะ,มังคุด,ลองกอง,ยางพารา
สทท.๗	ราชบุรี	๑๒๓,๙๓๐	-	๑๖๖	๓๖๔	๒๒๖	มะพร้าว
	สุพรรณบุรี	๓๖๕,๓๑๐	-	๓๔๐	๗๕๐	๑,๖๐๐	ข้าว,มะม่วง
	กาญจนบุรี	๒๐๔,๑๒๐	-	๒๒๘	๙๐๐	๓,๐๙๐	หญ้าหวาน,อ้อย,มันสำปะหลัง
สทท.๘	นครศรีธรรมราช	๗๖๔,๖๔๐	-	๑,๘๖๐	๖,๐๕๐	๖๐,๑๕๐	พริก/ผักทอง/แตงโม/ข้าว/คะน้า/ ปาล์ม/ป่าเสม็ด/ป่ากระจุตหนู/ทุ่ง หญ้า
สทท.๙	อุดรดิตถ์	-	๑,๐๑๐,๑๒๕	๑๒,๖๖๖	๒๖,๔๗๖	-	-
	น่าน	-	๒๓,๘๙๗	๔,๗๑๕	๙,๖๗๒	-	-
	แพร่	๒,๐๒๒,๖๐๐	-	๕,๖๙๗	๑๙,๓๔๔	๑๖,๘๒๐	ข้าวโพด,ยาสูบ,ข้าว,ถั่ว
	พิษณุโลก	๑๔๕,๔๔๐	๑,๒๖๐,๕๐๔	๒,๒๓๙	๕,๗๑๓	-	-
	พิจิตร	๑๐,๓๒๐	-	๕๖	๒๕๐	-	-
สทท.๑๐	สุราษฎร์ธานี	๑,๘๘๘,๒๐๐	๑๒,๐๐๐	๔,๖๔๖	๑๕,๒๗๙	๑๐,๒๖๐	ทุเรียน, มังคุด, เงาะ, พืชผักสวนครัว, ปาล์ม
	ชุมพร	๑๖๑,๖๐๐	-	๑,๙๐๔	๖,๖๖๔	๑๕,๐๐๐	ทุเรียน/กาแฟ/ยางพารา/ปาล์มน้ำมัน

	พังงา	-	๙๔๒,๐๐๐	๗๙๒	๒,๙๗๗	-	
สทท.๑๑	อำนาจเจริญ	๓๐๔,๗๐๐	๗๘๐,๐๐๐	๒,๕๐๒	๙,๖๙๖	-	-
	อุบลราชธานี	๑๑๒,๓๘๐	๑,๐๔๐,๐๐๐	๑,๐๑๗	๓,๖๑๖	-	-
	ยโสธร	๖๓,๙๐๐	-	๘๓๐	๒,๓๐๐	-	-
	๓๘ จังหวัด	๗๘,๔๓๑,๑๔๖	๖,๗๙๐,๒๐๔	๒๐๖,๐๒๙	๗๐๑,๙๐๒	๒๗๘,๒๑๘	

.....

จึงเรียนมาเพื่อโปรดทราบ

นายธีระชุน บัญสิทธิ์
อธิบดีกรมทรัพยากรน้ำ
ประธานคณะทำงานศูนย์ปฏิบัติการ
ทรัพยากรธรรมชาติและสิ่งแวดล้อม (ด้านทรัพยากรน้ำ)