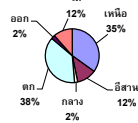


**รายงานสรุปสภาพน้ำในอ่างเก็บน้ำขนาดใหญ่และขนาดกลาง**

**รายงานสถานการณ์ ณ วันที่ 27 มีนาคม 2567**

ปริมาณน้ำรวมทั่วประเทศ 71,090 ล้าน ลบ.ม. (100%)



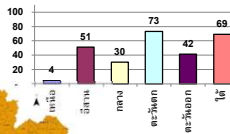
ปริมาณน้ำรวมอ่างเก็บน้ำขนาดใหญ่และขนาดกลาง ณ วันที่ 27 มี.ค. 2567 เท่ากับ 31,631 ล้าน ลบ.ม. หรือเท่ากับ 44%

วันที่ 28 มีนาคม 2566 เท่ากับ 46,251 ล้าน ลบ.ม. หรือเท่ากับ 65%

ปริมาณน้ำในอ่างที่ใช้การได้ในลำดับที่ + มากกว่า / - น้อยกว่า ลำดับก่อน 1,449.49 ล้าน ลบ.ม.

สรุปสถานการณ์ปริมาณน้ำในอ่างเก็บน้ำที่ใช้ในทุกกิจกรรมทั่วประเทศ ย่อยกว่า ปริมาณน้ำที่ไหลเข้าอ่าง เมื่อเทียบกับลำดับที่ผ่านมา สถานการณ์อยู่ระหว่างเก็บกักน้ำ

% ปริมาณน้ำรวมแต่ละภาคยังเก็บ



สรุปสถานการณ์ปริมาณน้ำในอ่าง

คงที่	12	สูง
ลดลง	25	สูง
เพิ่มขึ้น	1	สูง

ภาค	สถานการณ์ปริมาณน้ำในอ่าง				ปริมาณน้ำเปลี่ยนแปลง (ล้าน ม.³)	สถานะ
	ลดลง (แห่ง)	คงที่ (แห่ง)	เพิ่มขึ้น (แห่ง)	รวม (แห่ง)		
ภาคเหนือ	2	5	-	7	-982.63	ปริมาณน้ำในอ่างเก็บน้ำลดลง
ภาคตะวันออกเฉียงเหนือ	9	3	-	12	-142.77	ปริมาณน้ำในอ่างเก็บน้ำลดลง
ภาคกลาง	1	2	-	3	3.70	ปริมาณน้ำในอ่างเก็บน้ำเพิ่มขึ้น
ภาคตะวันตก	2	-	-	2	-237.61	ปริมาณน้ำในอ่างเก็บน้ำลดลง
ภาคตะวันออก	8	1	1	10	-19.76	ปริมาณน้ำในอ่างเก็บน้ำลดลง
ภาคใต้	3	1	-	4	-70.42	ปริมาณน้ำในอ่างเก็บน้ำลดลง
<b>รวมทั้งประเทศ</b>	<b>25</b>	<b>12</b>	<b>1</b>	<b>38</b>	<b>-1449.49</b>	<b>ปริมาณน้ำในอ่างเก็บน้ำลดลง</b>

ภาค	อ่างเก็บน้ำ	ความจุที่ รก. (ล้าน ม.³)	ปริมาณน้ำที่ใช้งานในโรง (ล้าน ม.³)	ใช้การได้จริง (ล้าน ม.³)	ปริมาณน้ำรวม วันที่ 28 มีนาคม 2566		ปัจจุบัน วันที่ 27 มีนาคม 2567				ลำดับก่อน วันที่ 21 มีนาคม 2567				ปริมาณน้ำ + เพิ่มขึ้น - ลดลง (ล้าน ม.³)	สถานการณ์ ปริมาณน้ำในอ่าง
					%	%	ปริมาณคร่าว		ปริมาณคร่าวใช้การได้จริง		ปริมาณคร่าว		ปริมาณคร่าวใช้การได้จริง			
							ปริมาณน้ำ (ล้าน ม.³)	%	ปริมาณน้ำ (ล้าน ม.³)	%	ปริมาณน้ำ (ล้าน ม.³)	%	ปริมาณน้ำ (ล้าน ม.³)	%		
<b>ภาคเหนือ (8)</b>																
1	ภูมิพล (2) ตาก	13,462	3,800	9,662	9,281	69%	-	0%	-	0%	0	0%	-	0%	-	คงที่
2	สิริศักดิ์ (2) อุดรศักดิ์	9,510	2,850	6,660	5,073	53%	-	0%	-	0%	0	0%	-	0%	-	คงที่
3	แม่เฒ่า เขื่อนใหม่	265	12	253	209	79%	219	83%	207	82%	231	87%	219	86%	-11.43	ลดลง
4	แม่กว้ง เขื่อนใหม่	263	14	249	185	70%	161	61%	147	59%	164	62%	150	60%	-3.58	ลดลง
5	ก๊วยหล่ม ลำปาง	106	3	103	74	70%	83	78%	80	78%	80	78%	80	78%	-	คงที่
6	ก๊วยหล่ม ลำปาง	170	6	164	104	61%	103	61%	97	59%	103	61%	97	59%	-	คงที่
7	นครชัย พิษณุโลก	939	43	896	516	55%	480	51%	437	49%	480	51%	437	49%	-	คงที่
8	แม่เฒ่า ลำปาง	110	16	94	40	36%	39	35%	23	24%	39	35%	23	24%	-0.27	ลดลง
<b>รวมภาคเหนือ 34.85%</b>		<b>24,225</b>	<b>6,744</b>	<b>18,081</b>	<b>15,482</b>	<b>62%</b>	<b>1,084</b>	<b>4%</b>	<b>0%</b>	<b>0%</b>	<b>1,100</b>	<b>4%</b>	<b>983</b>	<b>5%</b>	<b>-982.63</b>	<b>ลดลง</b>
<b>ภาคตะวันออกเฉียงเหนือ (12)</b>																
8	พหลโยธิน อุดรธานี	136	7	129	76	56%	69	51%	62	48%	72	53%	65	50%	-2.70	ลดลง
9	น้ำอูน สกลนคร	520	45	475	234	45%	279	54%	234	49%	289	56%	244	51%	-10.17	ลดลง
10	น้ำพอง (2) สกลนคร	165	8	157	76	46%	82	49%	74	47%	86	52%	78	49%	-3.91	ลดลง
11	จุฬารัตน์ (2) ชัยภูมิ	164	37	127	75	46%	61	37%	24	19%	61	37%	24	19%	-0.55	ลดลง
12	อุบลรัตน์ (2) ขอนแก่น	2,431	581	1,850	1,020	42%	1,307	54%	726	39%	1,358	56%	777	42%	-51.04	ลดลง
13	ลำปาว กาฬสินธุ์	1,980	100	1,880	1,057	53%	1,097	55%	907	53%	1,152	58%	1,052	56%	-55.38	ลดลง
14	ลำตะคอง นครราชสีมา	314	22	292	243	77%	-	0%	-	0%	0	0%	-	0%	-	คงที่
15	ลำพระเพลิง นครราชสีมา	155	1	154	109	70%	92	59%	91	59%	93	60%	92	60%	-1.19	ลดลง
16	มูลเงิน นครราชสีมา	141	7	134	108	77%	-	0%	-	0%	0	0%	-	0%	-	คงที่
17	ลำตะของ นครราชสีมา	275	7	268	192	70%	-	0%	-	0%	0	0%	-	0%	-	คงที่
18	ลำน้ำพอง สุรินทร์	121	3	118	92	76%	66	55%	63	53%	66	55%	63	54%	-0.42	ลดลง
19	สิรินธร (2) อุบลราชธานี	1,966	831	1,135	1,215	62%	1,228	62%	397	35%	1,245	63%	414	37%	-17.41	ลดลง
<b>รวมภาคตะวันออกเฉียงเหนือ 11.80%</b>		<b>8,369</b>	<b>1,649</b>	<b>6,720</b>	<b>4,497</b>	<b>54%</b>	<b>4,279</b>	<b>51%</b>	<b>2,866</b>	<b>40%</b>	<b>4,422</b>	<b>53%</b>	<b>2,809</b>	<b>42%</b>	<b>-142.77</b>	<b>ลดลง</b>
<b>ภาคกลาง (3)</b>																
20	ป่าสักชลสิทธิ์ ลพบุรี	960	3	957	388	40%	293	30%	290	30%	316	33%	313	33%	-23.31	ลดลง
21	ป่าสัก ลพบุรี	160	17	143	96	60%	68	42%	51	36%	68	42%	51	36%	-	คงที่
22	กระเสียว สุพรรณบุรี	299	99	200	243	81%	72	24%	-	0%	72	24%	-	0%	-	คงที่
<b>รวมภาคกลาง 1.92%</b>		<b>1,419</b>	<b>119</b>	<b>1,300</b>	<b>727</b>	<b>51%</b>	<b>432</b>	<b>30%</b>	<b>340</b>	<b>24%</b>	<b>456</b>	<b>32%</b>	<b>337</b>	<b>26%</b>	<b>3.70</b>	<b>เพิ่มขึ้น</b>
<b>ภาคตะวันออก (2)</b>																
23	ศรีนครินทร์ (2) กาญจนบุรี	17,745	10,265	7,480	14,467	82%	13,652	77%	3,387	45%	13,777	78%	3,512	47%	-124.72	ลดลง
24	ชัชวาลย์ (2) กาญจนบุรี	8,860	3,012	5,848	4,852	55%	5,810	66%	2,798	48%	5,923	67%	2,911	50%	-112.89	ลดลง
<b>รวมภาคตะวันออก 37.51%</b>		<b>26,605</b>	<b>13,277</b>	<b>13,328</b>	<b>19,319</b>	<b>73%</b>	<b>19,463</b>	<b>73%</b>	<b>6,186</b>	<b>46%</b>	<b>19,700</b>	<b>74%</b>	<b>6,423</b>	<b>48%</b>	<b>-237.61</b>	<b>ลดลง</b>
<b>ภาคตะวันตก (6+4)</b>																
25	เขื่อนลพบุรี นครนายก	224	5.00	219	88	39%	77	34%	72	33%	84	37%	79	36%	-6.87	ลดลง
26	คลองสีตม ระยอง	420	30.00	390	171	41%	53	13%	23	6%	55	13%	25	7%	-2.88	ลดลง
27	ปางพระ (3) ชลบุรี	117	12.00	105	79	67%	55	47%	43	41%	56	48%	44	42%	-1.48	ลดลง
28	หนองปลาไหล (3) ระยอง	164	13.75	150	116	71%	122	75%	108	72%	122	75%	108	72%	-	คงที่
29	ประแสร์ (3) ระยอง	295	20.00	275	221	75%	172	58%	152	55%	178	60%	158	57%	-5.60	ลดลง
30	แม่ประชัน (3) ชลบุรี	17	0.72	16	12	75%	8	51%	8	49%	9	52%	7.89	50%	-0.19	ลดลง
31	หนองเสือ (3) ชลบุรี	21	1.00	20	18	83%	7	33%	6	30%	7	33%	6.03	30%	0.10	เพิ่มขึ้น
32	คลองกรวย (3) ระยอง	79	3.00	76	58	73%	32	40%	29	38%	32	41%	29.34	38%	-0.20	ลดลง
33	คลองใหญ่ (3) ระยอง	45	3.00	42	21	46%	21	46%	18	42%	21	46%	17.94	42%	-0.08	ลดลง
34	เขื่อนดินหรงเสา ปราจีนบุรี	295	19.00	276	117	40%	151	51%	132	48%	154	52%	134.65	49%	-2.56	ลดลง
<b>รวมภาคตะวันตก 2.37%</b>		<b>1,678</b>	<b>107</b>	<b>1,570</b>	<b>901</b>	<b>54%</b>	<b>698</b>	<b>42%</b>	<b>590</b>	<b>38%</b>	<b>717</b>	<b>43%</b>	<b>610</b>	<b>39%</b>	<b>-19.76</b>	<b>ลดลง</b>
<b>ภาคใต้ (4)</b>																
35	แก่งกระจาน เพชรบุรี	710	65	645	397	56%	331	47%	266	41%	338	48%	273	42%	-6.88	ลดลง
36	ป่าแก่งกระจาน ประจวบคีรีขันธ์	391	18	373	181	46%	130	33%	112	30%	130	33%	112	30%	-	คงที่
37	พระราม (2) สาขาอยุธยา	5,639	1,352	4,287	3,477	62%	4,015	71%	2,663	62%	4,063	72%	2,711	63%	-47.19	ลดลง
38	บางยาง (2) ฉะเชิงเทรา	1,454	276	1,178	1,272	87%	1,198	82%	922	78%	1,214	83%	938	80%	-16.35	ลดลง
<b>รวมภาคใต้ 11.55%</b>		<b>8,194</b>	<b>1,711</b>	<b>6,483</b>	<b>5,327</b>	<b>65%</b>	<b>5,674</b>	<b>69%</b>	<b>3,963</b>	<b>61%</b>	<b>5,745</b>	<b>70%</b>	<b>4,034</b>	<b>62%</b>	<b>-70.42</b>	<b>ลดลง</b>
<b>รวมทั้งประเทศ 100%(38)</b>		<b>71,090</b>	<b>23,607</b>	<b>47,482</b>	<b>46,251</b>	<b>65%</b>	<b>31,631</b>	<b>44%</b>	<b>13,746</b>	<b>29%</b>	<b>30,132</b>	<b>42%</b>	<b>15,196</b>	<b>32%</b>	<b>-1,449.49</b>	<b>ลดลง</b>

ที่มาข้อมูล : ตารางสรุปสภาพน้ำในอ่างเก็บน้ำขนาดใหญ่ทั่วประเทศ และตารางสรุปสภาพน้ำในอ่างเก็บน้ำภาคตะวันออก กรมชลประทาน

**หมายเหตุ :**

- 1) อ่างเก็บน้ำขนาดใหญ่ หมายถึง อ่างเก็บน้ำที่มีความจุตั้งแต่ 100 ล้าน ลบ.ม. ขึ้นไป
- 2) เป็นอ่างเก็บน้ำที่อยู่ในความรับผิดชอบของกรมชลประทาน (10) นอกนั้นอยู่ในความรับผิดชอบของกรมชลประทาน (28)
- 3) เป็นอ่างเก็บน้ำขนาดกลางที่มีความสำคัญต่อการอุตสาหกรรมและการประมง ของลุ่มน้ำชายฝั่งทะเลตะวันออก
- 4) จังหวัดที่มีอ่างเก็บน้ำขนาดใหญ่มีจำนวน 26 จังหวัด ไม่มี 50 จังหวัด
- 5) ที่มา : กรมชลประทาน และกราฟทำฝ่ายผลิตแห่งประเทศไทย

รศ. นพ.ส.ร. สวัสดิ์ เกษมทรัพย์



ศูนย์มณฑล



กองวิเคราะห์และประเมินสถานการณ์น้ำ กรมทรัพยากรน้ำ

**ลำดับของเขื่อนตามความยาว**

- 1.ศรีนครินทร์ 2.ภูมิพล 3.สิริศักดิ์ 4.ชัชวาลย์ 5.ชัยพระภัก
- 6.อุบลรัตน์ 7.สิรินธร 8.บางยาง 9.ลำปาว 10.ป่าสัก
- ลำดับของเขื่อนตามปริมาณน้ำใช้การได้**
- 1.ภูมิพล 2.ศรีนครินทร์ 3.สิริศักดิ์ 4.ชัชวาลย์ 5.ชัยพระภัก
- 6.ลำปาว 7.อุบลรัตน์ 8.บางยาง 9.สิรินธร 10.ป่าสัก