



รายงานการเฝ้าระวังติดตามสถานการณ์น้ำและความช่วยเหลือ
ศูนย์ปฏิบัติการทรัพยากรธรรมชาติและสิ่งแวดล้อม (ด้านทรัพยากรน้ำ)
กระทรวงทรัพยากรธรรมชาติและสิ่งแวดล้อม



กองวิเคราะห์และประเมินสถานการณ์น้ำ กรมทรัพยากรน้ำ

โทรศัพท์ ๐ ๒๒๗๑ ๖๐๐๐ ต่อ ๖๔๔๕ โทรสาร ๐ ๒๒๗๘ ๖๖๒๙ www.dwr.go.th IDLine: mekhalawoc Email: mekhala@dwr.mail.go.th

รายงานฉบับที่ ๕๕๙/๒๕๖๖

เวลา ๑๕.๐๐ น.

วันที่ ๙ ตุลาคม ๒๕๖๖

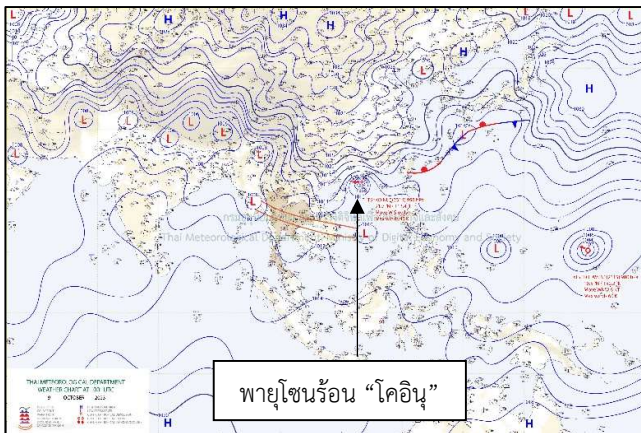
เรียน รมว.ทส. เลขาธิการ รมว.ทส. ที่ปรึกษา รมว.ทส. ปกท.ทส. รอง ปกท.ทส. อทน. อทบ. และหน่วยงานที่เกี่ยวข้อง

๑. สภาวะอากาศ เวลา ๑๑.๐๐ น. (กรมอุตุนิยมวิทยา)

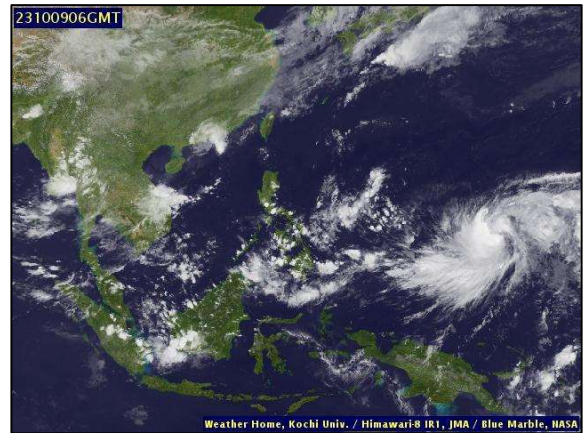
พยากรณ์อากาศ ๒๔ ชั่วโมงข้างหน้า ร่องมรสุมพาดผ่านภาคเหนือ ภาคกลาง และภาคตะวันออกเฉียงเหนือตอนล่าง ลักษณะเช่นนี้ทำให้ประเทศไทยมีฝนตกหนักบางแห่ง และมีฝนตกหนักมากบางพื้นที่ในภาคเหนือ ในขณะที่มรสุมตะวันตกเฉียงใต้ยังคงพัดปกคลุมทะเลอันดามัน ภาคใต้ และอ่าวไทย ขอให้ประชาชนในบริเวณประเทศไทยตอนบนระวังอันตรายจากฝนตกหนักถึงหนักมากและฝนที่ตกสะสม ซึ่งอาจทำให้เกิดน้ำท่วมฉับพลันและน้ำป่าไหลหลาก โดยเฉพาะพื้นที่ลาดเชิงเขาใกล้ทางน้ำไหลผ่านและพื้นที่ลุ่ม รวมทั้งเพิ่มความระมัดระวังในการสัญจรผ่านบริเวณที่มีฝนฟ้าคะนอง หลีกเลี่ยงการอยู่ในที่โล่งแจ้ง ใต้ต้นไม้ใหญ่ และป้ายโฆษณาที่ไม่แข็งแรงในระยะนี้

สำหรับทะเลอันดามันและอ่าวไทยมีคลื่นสูงประมาณ ๑ เมตร บริเวณที่มีฝนฟ้าคะนองคลื่นสูงมากกว่า ๒ เมตร ขอให้ชาวเรือเดินเรือด้วยความระมัดระวังและหลีกเลี่ยงการเดินเรือในบริเวณที่มีฝนฟ้าคะนอง

อนึ่ง พายุไต้ฝุ่น “โคอินู” ได้อ่อนกำลังลงเป็นพายุโซนร้อนกำลังแรงแล้ว คาดว่าในช่วงวันที่ ๑๐-๑๑ ต.ค. ๖๖ จะเคลื่อนผ่านเกาะไหหลำและจะอ่อนกำลังลงตามลำดับ โดยพายุนี้ไม่ส่งผลกระทบต่อลักษณะอากาศของประเทศไทย ขอให้ผู้ที่จะเดินทางไปบริเวณดังกล่าวตรวจสอบสภาพอากาศก่อนออกเดินทางไว้ด้วย

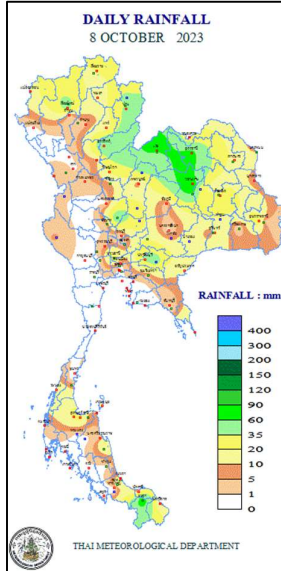


แผนที่อากาศ วันที่ ๙ ต.ค. ๒๕๖๖ เวลา ๐๗.๐๐ น.



ภาพถ่ายดาวเทียม วันที่ ๙ ต.ค. ๖๖ เวลา ๑๓.๐๐ น.

๒. ปริมาณฝนสะสม ณ เวลา ๐๗.๐๐ น.(เมื่อวาน) - ๐๗.๐๐ น.(วันนี้) (กรมอุตุนิยมวิทยา)



จุดตรวจวัด	ปริมาณฝน (มม.)
จ.หนองบัวลำภู	๙๒.๔
จ.เลย	๘๖.๐
จ.อุดรธานี	๖๗.๙
จ.อุตรดิตถ์	๕๙.๕
จ.เชียงใหม่ (ดอยอ่างขาง)	๕๗.๐
จ.นครสวรรค์ (ตากฟ้า สกษ.)	๕๑.๑
จ.น่าน (ท่าวังผา)	๔๕.๒

๓. ปริมาณฝนสะสมของพื้นที่ลาดเชิงเขา ๑๒ ชม. ที่ผ่านมา (กรมทรัพยากรน้ำ)

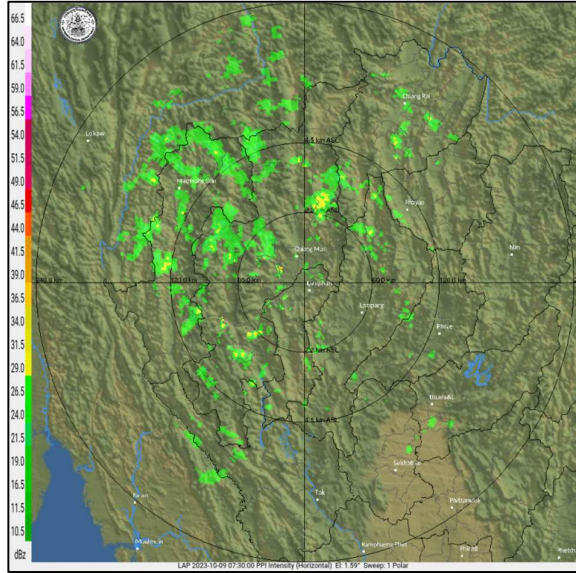
รหัสสถานี	จุดตรวจวัด	ปริมาณฝน (มม./๑๒ ชม.)
STN๐๑๗๐	บ้านน้ำลี ต.น้ำหมั้น อ.ท่าปลา จ.อุตรดิตถ์	๑๓๗.๐
STN๐๒๓๓	บ้านห้วยยาโน ต.ป่าตึง อ.แม่จัน จ.เชียงราย	๑๒๗.๐
STN๐๑๘๙	บ้านห้วยไผ่ ต.บ่อเบี้ย อ.บ้านโคก จ.อุตรดิตถ์	๑๐๔.๕
STN๐๑๘๓	บ้านห้วยแม่ซ้าย ต.แม่ยาว อ.เมืองเชียงราย จ.เชียงราย	๙๓.๐
STN๐๐๐๙	บ้านปางสา ต.ป่าตึง อ.แม่จัน จ.เชียงราย	๙๒.๐
STN๐๔๐๑	บ้านผาเตือ ต.แม่สลองใน อ.แม่ฟ้าหลวง จ.เชียงราย	๙๒.๐
STN๐๖๔๘	บ้านป่าเวียง ต.ทุ่งกวาว อ.เมืองปาน จ.ลำปาง	๙๑.๕
STN๑๔๐๔	บ้านหัวทุ่ง ต.บ่อแก้ว อ.นาหมื่น จ.น่าน	๘๙.๐
STN๑๔๑๙	บ้านห้วยทรายคำ ต.นาแหม อ.เมืองเลย จ.เลย	๘๘.๕
STN๑๐๗๐	บ้านหัวฝาย ต.ชัยพฤกษ์ อ.เมืองเลย จ.เลย	๘๗.๕

๔. ค่าความชื้นในดิน (กรมทรัพยากรน้ำ/คณะกรรมการแม่น้ำโขง)

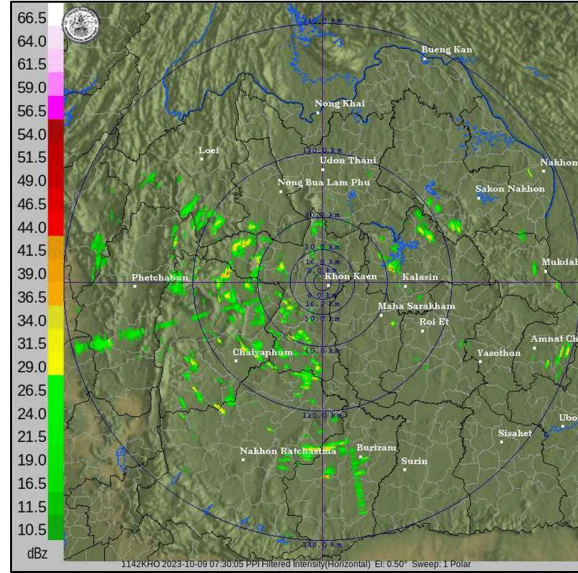
ภูมิภาค	ความชื้นในดิน [-] ๒ ก.ย. ๖๖	ความชื้นในดิน [-] ๒ ต.ค. ๖๖	แนวโน้ม
เหนือ	๒๐-๔๐	๔๐-๖๐	เพิ่มขึ้น
กลาง	๐-๒๐	๒๐-๔๐	เพิ่มขึ้น
ตะวันออกเฉียงเหนือ	๒๐-๔๐	๔๐-๖๐	เพิ่มขึ้น
ตะวันออก	๐-๒๐	๒๐-๔๐	เพิ่มขึ้น
ตะวันตก	๐-๒๐	๒๐-๔๐	เพิ่มขึ้น
ใต้	๒๐-๔๐	๔๐-๖๐	เพิ่มขึ้น

หมายเหตุ : ความชื้นในดิน ๐ หมายถึง ดินที่แห้งสนิท และ ๑๐๐ หมายถึง ดินที่อิ่มน้ำ

๕. เรดาร์ตรวจอากาศ ณ วันที่ ๙ ตุลาคม ๒๕๖๖ (กรมอุตุนิยมวิทยา)



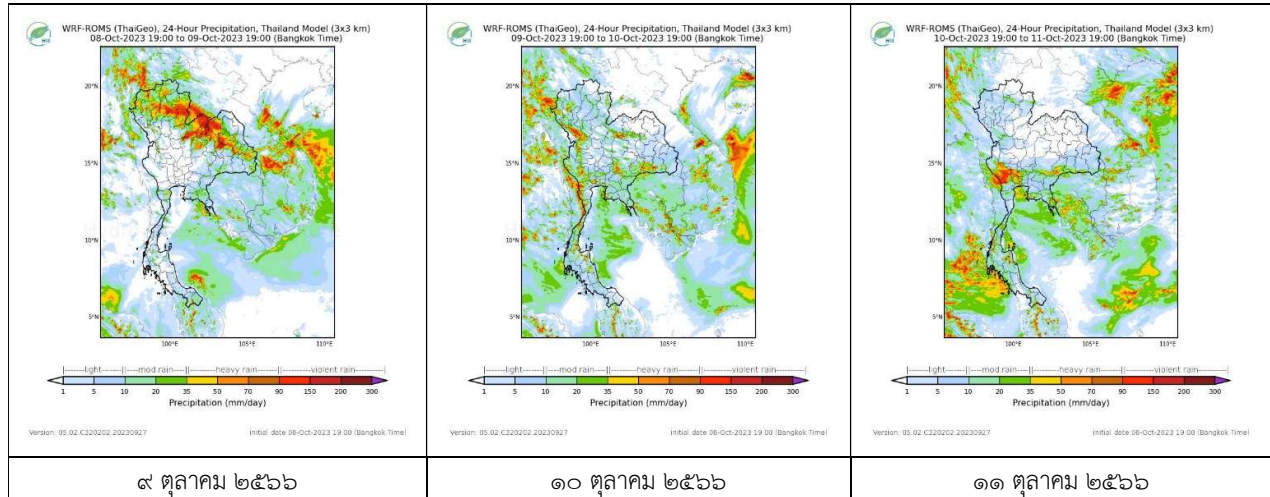
สถานีลำพูน เวลา ๑๔.๓๐ น.



สถานีขอนแก่น เวลา ๑๔.๓๐ น.

จากเรดาร์ตรวจอากาศพบกลุ่มเมฆฝนบริเวณทุกภาคของประเทศไทย

๖. แผนภาพคาดการณ์ฝนล่วงหน้า ๓ วัน (สถาบันสารสนเทศทรัพยากรน้ำ (องค์การมหาชน))



๙ ตุลาคม ๒๕๖๖

๑๐ ตุลาคม ๒๕๖๖

๑๑ ตุลาคม ๒๕๖๖

๗. สถานการณ์น้ำในแหล่งเก็บกักน้ำ ณ วันที่ ๙ ตุลาคม ๒๕๖๖ (กรมชลประทาน กรมทรัพยากรน้ำ และสทช.)

๗.๑ ปริมาณน้ำในอ่างฯ ๕๑,๑๐๑ ล้าน ลบ.ม. คิดเป็นร้อยละ ๗๒ (ปริมาณน้ำใช้การได้ ๒๗,๕๖๔ ล้าน ลบ.ม. คิดเป็นร้อยละ ๕๘) ปริมาณน้ำในอ่างฯ เทียบกับปี ๒๕๖๕ (๕๗,๕๒๑ ล้าน ลบ.ม. คิดเป็นร้อยละ ๘๑) น้อยกว่าปี ๒๕๖๕ จำนวน ๖,๔๒๐ ล้าน ลบ.ม. ปริมาณน้ำไหลลงอ่างฯ จำนวน ๕๐๗.๕๙ ล้าน ลบ.ม. ปริมาณน้ำระบายจำนวน ๖๕.๕๑ ล้าน ลบ.ม. สามารถรับน้ำได้อีก ๑๙,๙๒๘ ล้าน ลบ.ม.

อ่างเก็บน้ำ	ความจุที่ รณก. (ล้าน ลบ.ม.)	ปริมาณ น้ำในอ่าง		ปริมาณ น้ำใช้การได้		ปริมาณ น้ำไหลลงอ่าง		ปริมาณ น้ำระบาย		ปริมาณน้ำ รับได้อีก (ล้าน ม. ^๓) (ความจุที่รณก. - ปริมาณน้ำ ปัจจุบัน)
		ปริมาณ (ล้าน ม. ^๓)	% น้ำ เก็บ กัก	ปริมาณ (ล้าน ม. ^๓)	% น้ำใช้ การ	วันนี้ (ล้าน ม. ^๓)	เมื่อวาน (ล้าน ม. ^๓)	วันนี้ (ล้าน ม. ^๓)	เมื่อวาน (ล้าน ม. ^๓)	
๑.ภูมิพล	๑๓,๔๖๒	๗,๘๙๖	๕๙	๔,๐๙๖	๔๒	๕๒.๗๓	๕๐.๓๕	๓.๐๐	๓.๐๐	๕,๕๖๖
๒.สิริกิติ์	๙,๕๑๐	๕,๖๑๐	๕๙	๒,๗๖๐	๔๑	๓๘.๕๒	๒๔.๑๘	๓.๘๔	๓.๕๘	๓,๙๐๐
๓.จุฬารัตน์	๑๖๔	๑๑๑	๖๘	๗๔	๕๘	๔.๔๐	๓.๑๐	๐.๐๐	๐.๐๐	๕๓
๔.อุบลรัตน์	๒,๔๓๑	๒,๑๓๑	๘๘	๑,๕๕๐	๘๔	๗๑.๕๖	๕๔.๐๖	๓.๐๑	๐.๙๔	๓๐๐

๕.ลำปาง	๑,๙๘๐	๒,๐๗๓	๑๐๕	๑,๙๗๓	๑๐๕	๘๒.๘๘	๓๖.๔๗	๒๓.๘๘	๒๕.๒๖	เต็มความจุ
๖.สุรินทร์	๑,๙๖๖	๑,๘๔๐	๙๔	๑,๐๐๘	๘๙	๑๔.๗๒	๑๖.๒๓	๕.๕๑	๑.๕๔	๑๒๖
๗.ป่าสักชลสิทธิ์	๙๖๐	๕๓๒	๕๕	๕๒๙	๕๕	๒๙.๘๒	๒๕.๒๒	๐.๔๔	๐.๔๔	๔๒๘
๘.ศรีนครินทร์	๑๗,๗๔๕	๑๓,๗๓๔	๗๗	๓,๔๖๙	๔๖	๔๑.๖๖	๕๒.๕๑	๑.๙๙	๑.๙๘	๔,๐๑๑
๙.วชิราลงกรณ์	๘,๘๖๐	๗,๔๙๘	๘๕	๔,๔๘๖	๗๗	๖๑.๙๒	๖๕.๑๒	๑.๐๒	๑.๐๐	๑,๓๖๒
๑๐.ขุนด่านปราการชล	๒๒๔	๒๒๐	๙๘	๒๑๖	๙๘	๒.๕๖	๒.๖๑	๐.๕๗	๐.๘๘	๔
๑๑.รัชชประภา	๕,๖๓๙	๔,๒๘๐	๗๖	๒,๙๒๘	๖๘	๗.๙๔	๑๐.๖๑	๒.๙๗	๔.๑๑	๑,๓๕๙
๑๒.บางยาง	๑,๔๕๔	๗๔๕	๕๑	๔๖๙	๔๐	๕.๒๘	๕.๙๐	๒.๖๐	๓.๙๖	๗๐๙

๗.๒ อย่างเก็บน้ำขนาดกลาง ๔๓๕ แห่ง มีปริมาณน้ำ ๔,๑๘๕ ล้าน ลบ.ม. (๗๗%) ปริมาณน้ำใช้การ ๓,๗๘๑ ล้าน ลบ.ม. (๗๖%)

๗.๓ แหล่งน้ำในพื้นที่นอกเขตชลประทาน ๑๐๒,๐๙๙ แห่ง มีปริมาณน้ำรวม ๖,๘๖๓ ล้าน ลบ.ม. (๖๑%)

๗.๔ แหล่งน้ำขนาดเล็กนอกเขตชลประทาน ๑๘๔ แห่ง ตรวจสอบโดยกรมทรัพยากรน้ำ เริ่มต้นฤดูฝน มีปริมาณน้ำ ๒๒๑.๐๑ ล้าน ลบ.ม.

(๕๙%) ปริมาณน้ำปัจจุบัน ๓๔๓.๔ ล้าน ลบ.ม. (๙๑%)

ภูมิภาค	จำนวน (แห่ง)	ปริมาณรวม (ล้าน ลบ.ม.)	ปริมาณน้ำ (ล้าน ลบ.ม.)							
			เดือน						ปัจจุบัน	
			มี.ค. ๒๕๖๖	เม.ย. ๒๕๖๖	พ.ค. ๒๕๖๖	มิ.ย. ๒๕๖๖	ก.ค. ๒๕๖๖	ส.ค. ๒๕๖๖	๔ ก.ย. ๖๖	ร้อยละ
เหนือ	๑๗,๒๔๙	๙๙๒	๗๕๔.๗๔	๖๑๗.๔๖	๕๘๓.๙๖	๕๗๕.๒๐	๕๖๗.๓๖	๕๖๖.๗๒	๕๗๐.๕๒	๕๘
ตะวันออกเฉียงเหนือ	๕๔,๕๔๗	๔,๓๘๒	๒,๘๘๓.๓๐	๒,๒๒๗.๔๔	๒,๑๒๘.๐๐	๒,๐๕๐.๒๒	๒,๒๖๑.๘๖	๒,๘๐๘.๕๓	๒,๙๙๒.๓๗	๖๘
กลาง	๑๖,๓๖๗	๑,๕๗๔	๑,๑๒๑.๙๗	๑,๐๐๑.๘๖	๙๕๙.๔๘	๙๐๙.๕๘	๘๗๓.๕๕	๘๒๗.๐๙	๘๓๕.๘๕	๕๓
ตะวันออก	๗,๘๐๔	๙๙๒	๖๙๘.๓๔	๕๒๐.๖๕	๔๘๒.๖๓	๔๐๒.๒๕	๔๓๖.๐๖	๕๕๙.๑๗	๕๙๒.๙๙	๖๐
ตะวันตก	๒,๕๐๖	๑๙๒	๑๓๑.๖๗	๙๗.๕๑	๘๙.๓๖	๗๓.๖๒	๖๕.๙๔	๕๖.๓๙	๕๒.๘๗	๒๘
ใต้	๓,๖๒๖	๓๓๘	๒๗๓.๘๓	๒๔๖.๘๔	๒๓๖.๘๑	๒๑๘.๘๐	๒๑๓.๘๖	๒๑๗.๙๙	๒๑๘.๕๘	๖๕
รวม	๑๐๒,๐๙๙.๐๐	๘,๔๗๐	๕,๘๖๓.๘๖	๔,๗๑๑.๗๖	๔,๔๘๐.๒๔	๔,๒๒๙.๖๘	๔,๔๑๘.๖๒	๕,๐๓๕.๘๙	๕,๒๖๓.๑๙	๖๒

๘. สถานการณ์น้ำในประเทศ ณ วันที่ ๖ - ๙ ตุลาคม ๒๕๖๖ (กรมชลประทาน)

สถานี	แม่น้ำ	อำเภอ	จังหวัด	ระดับตลิ่ง (ม.รทก.)	ระดับน้ำ (ม.รทก.)				แนวโน้ม	เปรียบเทียบระดับตลิ่ง
					ศุกร์	เสาร์	อาทิตย์	จันทร์		
					๖ ต.ค.	๗ ต.ค.	๘ ต.ค.	๙ ต.ค.		
P.๑	ปิง	เมือง	เชียงใหม่	๓.๗๐	๑.๕๙	๑.๕๓	๑.๖๑	๑.๗๒	เพิ่มขึ้น	- ๑.๙๘
W.๑C	วัง	เมือง	ลำปาง	๕.๒๐	-๐.๕๐	-๐.๔๘	-๐.๐๘	-๐.๑๘	ลดลง	- ๕.๓๘
Y.๑๖	ยม	บางระกำ	พิษณุโลก	๗.๓๐	๘.๒๕	๘.๓๗	๘.๔๙	๘.๖๐	เพิ่มขึ้น	ล้นตลิ่ง
N.๗A	น่าน	เมือง	พิจิตร	๙.๘๗	๗.๗๑	๗.๘๐	๗.๘๙	๘.๓๒	เพิ่มขึ้น	- ๑.๕๕
C.๒	เจ้าพระยา	เมือง	นครสวรรค์	๒๕.๗๐	๒๒.๓๑	๒๒.๕๔	๒๒.๖๐	๒๒.๕๐	ลดลง	- ๓.๒๐
C.๑๓	เจ้าพระยา	สรรพยา	ชัยนาท	๑๖.๓๔	๑๒.๗๕	๑๒.๗๕	๑๒.๘๒	๑๒.๘๒	ทรงตัว	- ๓.๕๒
M.๖A	มูล	สตึก	บุรีรัมย์	๗.๙๕	๓.๓๘	๓.๕๓	๓.๕๖	๔.๑๓	เพิ่มขึ้น	- ๓.๘๒
M.๑๙๑	ลำตะคอง	เมือง	นครราชสีมา	๓.๕๐	๑.๕๘	๑.๕๕	๑.๕๐	๑.๔๒	ลดลง	- ๒.๐๘
M.๗	มูล	เมือง	อุบลราชธานี	๗.๐๐	๗.๖๕	๗.๗๒	๗.๘๐	๗.๙๒	เพิ่มขึ้น	ล้นตลิ่ง
M.๖๙	ลำเซบก	ตระการพืชผล	อุบลราชธานี	๙.๗๐	๖.๙๔	๘.๖๐	๙.๒๔	๗.๗๖	เพิ่มขึ้น	- ๑.๙๔
X.๖๔	คลองท่าแซะ	ท่าแซะ	ชุมพร	๑๗.๑๓	๘.๑๐	๗.๖๙	๗.๗๖	๙.๒๑	เพิ่มขึ้น	- ๗.๙๒
X.๑๔๙	คลองกลาย	นบพิตำ	นครศรีธรรมราช	๓๓.๖๖	๒๗.๒๘	๒๗.๒๕	๒๗.๗๗	๒๗.๓๓	ลดลง	- ๖.๖๓
X.๒๗๔	แม่น้ำโก-ลก	แว้ง	นราธิวาส	๒๓.๕๐	๑๘.๙๐	๑๙.๐๒	๑๘.๓๙	๑๙.๐๗	เพิ่มขึ้น	- ๔.๔๓
X.๓๗A	แม่น้ำตาปี	พระแสง	สุราษฎร์ธานี	๑๑.๗๐	๗.๕๖	๗.๘๒	๘.๑๑	๘.๔๕	เพิ่มขึ้น	- ๓.๒๕

*** ยังไม่ได้รับรายงาน

๙. สถานการณ์น้ำในพื้นที่ลุ่มน้ำโขง ณ วันที่ ๙ ตุลาคม ๒๕๖๖ (คณะกรรมการน้ำโขง)

สถานี	ระดับ อ้างอิง (ม.รทก.)	ระดับ ตลิ่ง (ม.)	ระดับน้ำ (ม.)					เปรียบเทียบระดับ ตลิ่ง (ม.)	ผลต่างของระดับน้ำ (ม.)		แนวโน้ม
			๕ ต.ค.	๖ ต.ค.	๗ ต.ค.	๘ ต.ค.	๙ ต.ค.		๓ วัน ย้อนหลัง	๕ วัน ย้อนหลัง	
อ.เชียงแสน จ.เชียงราย	๓๕๗.๑๑๐	๑๒.๘๐	๓.๒๐	๓.๑๓	๓.๒๙	๓.๗๙	๓.๙๘	-๘.๘๒	๐.๖๙	๐.๗๘	เพิ่มขึ้น
อ.เชียงคาน จ.เลย	๑๙๔.๑๑๘	๑๖.๐๐	๙.๑๐	๘.๗๓	๘.๔๕	๘.๔๐	๙.๑๒	-๖.๘๘	๐.๖๗	๐.๐๒	เพิ่มขึ้น
อ.เมือง จ.หนองคาย	๑๕๓.๖๔๘	๑๒.๒๐	๖.๖๕	๖.๖๐	๖.๓๐	๖.๐๕	๖.๑๕	-๖.๐๕	-๐.๑๕	-๐.๕๐	เพิ่มขึ้น
อ.เมือง จ.นครพนม	๑๓๒.๖๘๐	๑๒.๐๐	๗.๗๗	๗.๕๖	๗.๔๒	๗.๕๖	๗.๘๑	-๔.๑๙	๐.๓๙	๐.๐๔	เพิ่มขึ้น
อ.เมือง จ.มุกดาหาร	๑๒๔.๒๑๙	๑๒.๕๐	๗.๕๔	๗.๓๐	๗.๐๘	๗.๑๕	๗.๕๒	-๔.๙๘	๐.๔๔	-๐.๐๒	เพิ่มขึ้น
อ.โขงเจียม จ.อุบลราชธานี	๘๘.๐๓๐	๑๔.๕๐	๙.๗๖	๙.๕๐	๙.๔๓	๙.๕๗	๙.๘๒	-๔.๖๘	๐.๓๙	๐.๐๖	เพิ่มขึ้น

***ไม่มีสถานการณ์

๑๐. สถานการณ์เตือนภัย Early Warning ณ วันที่ ๙ ตุลาคม ๒๕๖๖ (กรมทรัพยากรน้ำ)

การแจ้งเตือน	สถานี	การแจ้งเตือน	ช่วงเวลา
เตือนสีแดง (อพยพ)	-	-	-
เตือนสีเหลือง (เตือนภัย)	บ้านปากกล้วย ตำบลบ้านเวียง อำเภอร่องขาว จังหวัดแพร่ บ้านแสนทอง ตำบลทต.เวียงต้า อำเภอลอง จังหวัดแพร่	ปริมาณฝนสะสม ๑๒ ชั่วโมง ๑๓๔.๕ มิลลิเมตร ค่าระดับน้ำ ๒.๕๔ เมตร ระดับวิกฤติ ๓.๐๐ เมตร	๙ ต.ค. ๖๖/๑๐.๔๑ น. ๙ ต.ค. ๖๖/๑๐.๓๙ น.
เตือนสีเขียว (เฝ้าระวัง)	-	-	-

***สำนักงานทรัพยากรน้ำภาคที่เกี่ยวข้องได้ดำเนินการแจ้งอาสาสมัครและเครือข่าย รวมถึงหน่วยงานที่เกี่ยวข้องในพื้นที่เสี่ยงภัยแล้ว

๑๑. พื้นที่ติดตามและเฝ้าระวังสถานการณ์ธรณีพิบัติภัย ณ วันที่ ๙ ตุลาคม ๒๕๖๖ (กรมทรัพยากรธรณี)

เนื่องจากในพื้นที่เสี่ยงภัยแผ่นดินถล่มมีฝนตกหนักต่อเนื่อง ประกอบกับมีพื้นที่คาดการณ์ปริมาณน้ำฝนที่อาจก่อให้เกิดแผ่นดินถล่มล่วงหน้า โดยเฉพาะในบริเวณภาคเหนือจังหวัดเชียงราย เชียงใหม่ น่าน แม่ฮ่องสอน ตาก กำแพงเพชร นครสวรรค์ อุทัยธานี อุดรดิตถ์ พิษณุโลก เพชรบูรณ์ ภาคตะวันออกเฉียงเหนือ จังหวัดเลย ชัยภูมิ นครราชสีมา และภาคตะวันออกเฉียงเหนือ จังหวัดปราจีนบุรี ศูนย์ปฏิบัติการธรณีพิบัติภัยจึงได้ทำการเฝ้าระวังและติดตามสถานการณ์ธรณีพิบัติภัยแผ่นดินถล่มและน้ำป่าไหลหลากเป็นพิเศษและจะทำการแจ้งอาสาสมัครเครือข่ายในพื้นที่เสี่ยงภัยต่อไป

๑๒. เหตุการณ์วิกฤติน้ำปัจจุบัน ณ วันที่ ๙ ตุลาคม ๒๕๖๖ [เวลา ๐๘.๐๐ น. - ๑๕.๐๐ น. (วันนี้)]

จ.เชียงราย หลังจากมีฝนตกหนักในช่วงคืนที่ผ่านมาทำให้น้ำจากเทือกเขาไหลลงสู่แม่น้ำจัน จนเอ่อล้นเข้าท่วมพื้นที่ตั้งเตรียมถนนสายแม่จัน-แม่อาว บริเวณแยกแม่อาวที่เป็นที่ลุ่มและริมตลาดสดแม่จันภายในเขตเทศบาล ต.แม่จัน รวมถึงหมู่บ้านริมฝั่งทั้งหมู่ ๑ หมู่ ๒ หมู่ ๕ หมู่ ๖ หมู่ ๗ ต.ป่าตึง อ.แม่จัน และหมู่ ๑ หมู่ ๒ หมู่ ๓ ต.แม่จัน

จ.เพชรบูรณ์ หลังเกิดฝนตกลงมาอย่างหนักต่อเนื่องกันหลายวัน ทำให้น้ำจากเทือกเขาจังหวัดเลยไหลทะลักเข้าท่วมหลายหมู่บ้านในพื้นที่ ต.ศิลา อ.หล่มเก่า ประกอบกับน้ำจากภูเขาฝั่งเพชรบูรณ์ด้านทิศตะวันออกไหลลงมาสมทบ รวมทั้งปริมาณน้ำฝนที่ตกในพื้นที่ลุ่มไหลหลาก ทำให้น้ำป่าสักระยะเพิ่มระดับขึ้นอย่างรวดเร็วเข้าท่วมบ้านเรือนในเขต อ.หล่มสัก ช่วงกลางดึกที่ผ่านมา และในเช้าวันนี้แม่น้ำป่าสักได้เอ่อล้นพังกั้นน้ำกำลังไหลเข้าท่วมพื้นที่เขตเศรษฐกิจในตัวเมืองเทศบาลหล่มสักแล้ว

จ.พิษณุโลก ความคืบหน้าระดับน้ำบนทางหลวงได้ลดลงต่อเนื่อง จากค่าคืนที่ผ่านมาเคยท่วมระยะทางยาว ๑ กิโลเมตร เหลือน้ำท่วมขังระยะทางสั้นๆ จำนวน ๔ จุด อาทิ หน้าโรงพยาบาลวังทองฝั่งขาเข้าเมืองพิษณุโลก น้ำท่วมขัง ๒ เลน ผลทำให้การจราจรติดขัดเล็กน้อย ส่วนฝั่งด้านหน้าโรงพยาบาลรณินทางสัญจรได้สะดวก

๑๓. สถานการณ์ภาวะน้ำท่วม และสถานการณ์ฝนแล้ง/ฝนทิ้งช่วง ณ วันที่ ๙ ตุลาคม ๒๕๖๖ (ปก.)

สถานการณ์อุทกภัย

จากสถานการณ์หย่อมความกดอากาศต่ำกำลังแรง บริเวณทะเลจีนใต้ตอนกลางจะเคลื่อนผ่านประเทศไทยตอนบนตามแนวร่องมรสุม ในขณะที่มรสุมตะวันตกเฉียงใต้ ที่พัดปกคลุมทะเลอันดามัน ภาคใต้ และอ่าวไทยจะมีกำลังแรงขึ้น ทำให้ประเทศไทยมีฝนเพิ่มขึ้น และมีฝนตกหนักหลายพื้นที่ โดยมีฝนตกหนักมากบางพื้นที่ในบริเวณภาคเหนือตอนล่าง ภาคตะวันออกเฉียงเหนือ ภาคกลาง ภาคใต้ รวมทั้งกรุงเทพมหานครและปริมณฑล ระหว่างวันที่ ๒๖ กันยายน -๙ ตุลาคม ๒๕๖๖ มีพื้นที่เฝ้าระวังสถานการณ์น้ำท่วมฉับพลันและน้ำป่าไหลหลากโดยเฉพาะพื้นที่ลาดเชิงเขาใกล้ทางน้ำไหลผ่านและพื้นที่ลุ่ม มีสถานการณ์ ๓๐ จ. (เพชรบูรณ์ แม่ฮ่องสอน ลำพูน อุตรดิตถ์ เชียงใหม่ ลำปาง สุโขทัย พิษณุโลก น่าน ตาก กำแพงเพชร แพร่ เลย ชัยภูมิ นครราชสีมา อุรธานี ยโสธร กาฬสินธุ์ ขอนแก่น อุบลราชธานี กาญจนบุรี ลพบุรี นครนายก สมุทรปราการ ฉะเชิงเทรา ชลบุรี ปราจีนบุรี ตราด สตูล และยะลา) ๑๑๐ อ. ๔๑๔ ต. ๒,๑๑๒ ม. ประชาชนได้รับผลกระทบ ๔๘,๕๕๔ ครัวเรือน ปัจจุบันยังคงมีสถานการณ์ ๘ จ. ๒๓ อ. ๙๕ ต. ๕๗๕ ม. ประชาชนได้รับผลกระทบ ๑๖,๘๐๗ ครัวเรือน

๑๔. ลักษณะอากาศ ๗ วันข้างหน้า (ระหว่างวันที่ ๙ - ๑๕ ตุลาคม ๒๕๖๖)

ในช่วงวันที่ ๑๐ - ๑๒ ต.ค. ๖๖ ร่องมรสุมเลื่อนลงมาพาดผ่านภาคกลางตอนล่าง ภาคตะวันออก และภาคใต้ตอนบน โดยมีบริเวณความกดอากาศสูงหรือมวลอากาศเย็นกำลังปานกลางจากประเทศจีนแผ่ลงมาปกคลุมภาคเหนือด้านตะวันออก ภาคตะวันออกเฉียงเหนือ และทะเลจีนใต้ ในขณะที่มรสุมตะวันตกเฉียงใต้พัดปกคลุมทะเลอันดามัน ภาคใต้ตอนล่าง และอ่าวไทย ลักษณะเช่นนี้ทำให้ประเทศไทยมีฝนฟ้าคะนอง กับมีลมกระโชกแรงเกิดขึ้นได้ และมีฝนตกหนักบางแห่งในภาคใต้ โดยมีฝนตกหนักมากบางพื้นที่ในภาคเหนือ ภาคกลางรวมทั้งกรุงเทพมหานครและปริมณฑล และภาคตะวันออก

ส่วนในช่วงวันที่ ๑๓ - ๑๕ ต.ค. ๖๖ ร่องมรสุมจะเลื่อนขึ้นไปพาดผ่านภาคเหนือตอนล่าง ภาคกลาง ภาคตะวันออก และภาคตะวันออกเฉียงเหนือตอนล่าง เข้าสู่หย่อมความกดอากาศต่ำบริเวณทะเลจีนใต้ตอนกลาง ประกอบกับบริเวณความกดอากาศสูงหรือมวลอากาศเย็นกำลังปานกลางที่ปกคลุมประเทศไทยตอนบน และทะเลจีนใต้มีกำลังอ่อนลง ในขณะที่มรสุมตะวันตกเฉียงใต้ยังคงพัดปกคลุมทะเลอันดามัน ภาคใต้ และอ่าวไทย ลักษณะเช่นนี้ทำให้ประเทศไทยยังคงมีฝนตกหนักกับมีลมกระโชกแรงบางแห่ง

สำหรับบริเวณทะเลอันดามันและอ่าวไทยมีคลื่นสูงประมาณ ๑ เมตร บริเวณที่มีฝนฟ้าคะนองคลื่นสูงมากกว่า ๒ เมตร ตลอดช่วง

อนึ่ง พายุโซนร้อน “โคอิņu” บริเวณใกล้ชายฝั่งประเทศจีนตอนใต้ คาดว่าจะเคลื่อนผ่านเกาะไหหลำ ประเทศจีนในวันที่ ๑๐ ต.ค. ๖๖ และจะอ่อนกำลังลงตามลำดับ โดยพายุนี้ไม่ส่งผลกระทบต่อลักษณะอากาศของประเทศไทย ขอให้ผู้ที่ จะเดินทางไปบริเวณดังกล่าวตรวจสอบสภาพอากาศก่อนออกเดินทางไว้ด้วย

๑๕. ความช่วยเหลือภัยแล้งสะสมของกรมทรัพยากรน้ำ

ความช่วยเหลือในพื้นที่ประสบปัญหาอุทกภัย ตั้งแต่วันที่ ๑ - ๘ ตุลาคม ๒๕๖๖

หน่วยงาน	จังหวัด	ปริมาณการ สูบน้ำ (ลบ.ม.)	ปริมาณการ แจกจ่ายน้ำ สะอาด (ลิตร)	ประโยชน์ที่ได้รับ			
				อุปโภค-บริโภค		พื้นที่เกษตร	
				ครัวเรือน	ประชากร	ไร่	ชนิดพืช
สท.๑	ลำปาง	-	๖๐,๐๐๐	๑๕๐	๔๒๐	-	-
สท.๒	กรุงเทพมหานคร	๓๒๔,๐๐๐	-	๔๐๐	๑,๐๐๐	-	-
สท.๓	สกลนคร	๑๖,๒๐๐	-	๒๐๐	๑,๐๐๐	๗๐๐	-
	อุดรธานี	๑๔๕,๒๖๐	-	๕,๓๒๒	๑๒,๖๙๙	-	-
สท.๔	ขอนแก่น	๑๒๔,๒๐๐	-	๒๒,๘๘๙	๓๖,๐๐๖	-	-
	มหาสารคาม	๘๔,๐๐๐	-	๑๒๐	๔๙๐	-	-
สท.๖	ปราจีนบุรี	๑๘,๐๐๐	-	-	๒๐๐	-	-
	ระยอง	๓๐,๖๐๐	-	๓๐๐	๘๕๐	-	-
สท.๗	ราชบุรี	๒๖๖,๕๘๐	-	๑,๗๙๘	๕,๓๒๐	๓,๐๖๔	-
สท.๙	สุโขทัย	๒๖๖,๔๐๐	-	๔,๓๗๐	๘,๗๓๔	๑๐,๕๐๐	-
	พิษณุโลก	๒๓,๐๔๐	-	-	๗๐๐	-	-
	อุบลราชธานี	๖๓๓,๖๐๐	-	๑๐,๘๙๖	๒๖,๐๔๑	-	-
	๑๒ จังหวัด	๑,๙๓๑,๘๘๐	๖๐,๐๐๐	๔๖,๔๔๕	๙๓,๔๖๐	๑๔,๒๖๔	-

จึงเรียนมาเพื่อโปรดทราบ

นายภาคล ถาวรฤชรัตน์
อธิบดีกรมทรัพยากรน้ำ
ประธานคณะทำงานศูนย์ปฏิบัติการ
ทรัพยากรธรรมชาติและสิ่งแวดล้อม (ด้านทรัพยากรน้ำ)