



รายงานสถานการณ์น้ำรายวัน

เสนอโดย

ศูนย์เมขลา

ศูนย์ป้องกันวิกฤติน้ำ

กรมทรัพยากรน้ำ

ประจำวันที่ ๒ สิงหาคม ๒๕๖๕

สารบัญ

- ๑) สรุปสถานการณ์น้ำ
- ๒) รายงานสถานการณ์พื้นที่เสี่ยงอุทกภัยน้ำหลากในเขตพื้นที่ลาด
เชิงเขา
- ๓) ปริมาณฝนสะสมปี พ.ศ. ๒๕๖๔ และ ๒๕๖๕ เทียบค่าเฉลี่ย ๓๐ ปี
- ๔) สถานการณ์น้ำในอ่างเก็บน้ำขนาดใหญ่ และขนาดกลาง
- ๕) รายงานแหล่งน้ำขนาดเล็ก
- ๖) รายงานระดับน้ำจากกล้อง CCTV



สรุปสถานการณ์น้ำ





รายงานการเฝ้าระวังติดตามสถานการณ์น้ำ ๒๔ ชั่วโมง

ศูนย์ปฏิบัติการ กระทรวงทรัพยากรธรรมชาติและสิ่งแวดล้อม

โทรศัพท์ ๐ ๒๒๗๑ ๖๐๐๐ ต่อ ๖๔๔๕ โทรสาร ๐ ๒๒๗๘ ๖๖๒๙ <http://www.dwr.go.th>

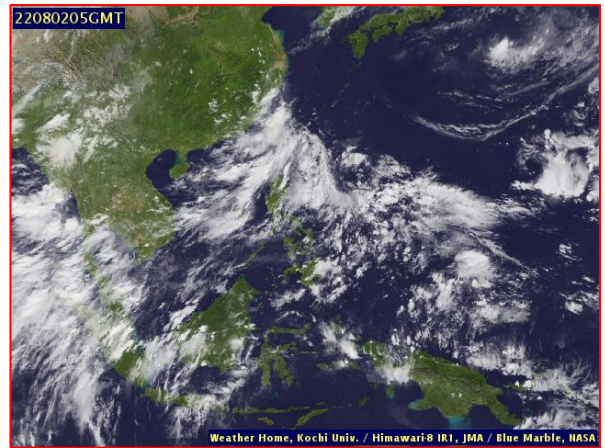
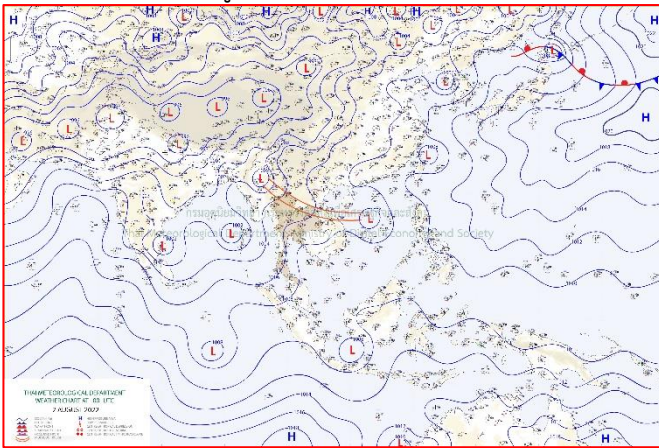
รายงานการเฝ้าระวังติดตามสถานการณ์น้ำประจำวันที ๒ สิงหาคม ๒๕๖๕

เรียน รว.ทส. เลขานุการ รว.ทส. ที่ปรึกษา รว.ทส. ปท.ทส. รอง ปท.ทส. อทน. อทบ. และหน่วยงานที่เกี่ยวข้อง

๑. สภาพอากาศ เวลา ๑๒.๐๐ น. (กรมอุตุนิยมวิทยา)

พยากรณ์อากาศ ๒๔ ชั่วโมงข้างหน้า ร่องมรสุมพาดผ่านภาคเหนือตอนบน และภาคตะวันออกเฉียงเหนือตอนบนของประเทศไทย เข้าสู่หย่อมความกดอากาศต่ำบริเวณทะเลจีนใต้ตอนบน ประกอบกับมรสุมตะวันตกเฉียงใต้กำลังค่อนข้างแรงพัดปกคลุมทะเลอันดามัน ประเทศไทย และอ่าวไทย ลักษณะเช่นนี้ทำให้มีฝนตกหนักบางแห่งในภาคเหนือ ภาคตะวันออกเฉียงเหนือ และภาคกลาง โดยมีฝนตกหนักมากบางพื้นที่ในภาคตะวันออก กรุงเทพมหานครและปริมณฑล และภาคใต้ฝั่งตะวันตก

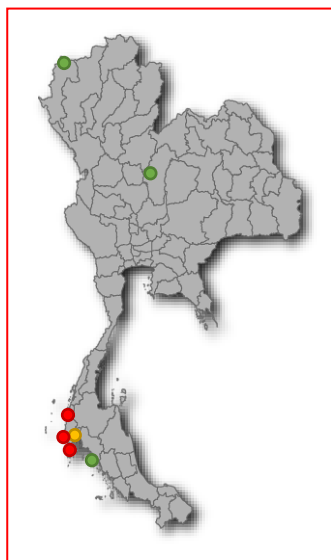
สำหรับคลื่นลมบริเวณทะเลอันดามันและอ่าวไทยตอนบนมีกำลังค่อนข้างแรง ทะเลอันดามันตอนบนมีคลื่นสูง ๒-๓ เมตร บริเวณที่มีฝนฟ้าคะนองคลื่นสูงมากกว่า ๓ เมตร ส่วนทะเลอันดามันตอนล่างและอ่าวไทยมีคลื่นสูง ๑-๒ เมตร บริเวณที่มีฝนฟ้าคะนองคลื่นสูงมากกว่า ๒ เมตร



๒๔แผนที่อากาศ วันที่ ๒ ส.ค. ๒๕๖๕ เวลา ๐๗.๐๐ น

ภาพถ่ายดาวเทียม วันที่ ๒ ส.ค. ๒๕๖๕ เวลา ๑๒.๐๐ น.

๒. สถานการณ์เตือนภัย Early Warning ณ วันที่ ๒ สิงหาคม ๒๕๖๕ เวลา ๐๗.๐๐ น. (กรมทรัพยากรน้ำ)



เตือนภัยทั้งหมด	26 หมู่บ้าน
เฝ้าระวัง	10 หมู่บ้าน
เตรียมพร้อม	3 หมู่บ้าน
อพยพ	13 หมู่บ้าน

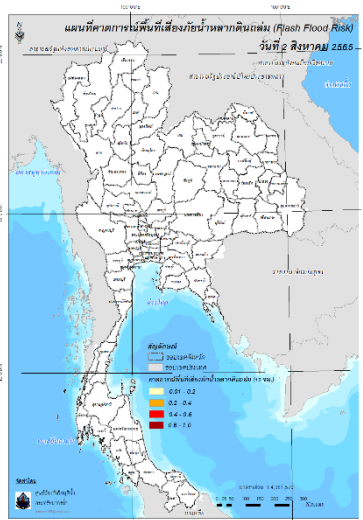
สถานการณ์เตือนภัยรายจังหวัด		
จังหวัด	ระดับการเตือนภัย	จำนวนหมู่บ้าน
กระบี่	เฝ้าระวัง	3
พังงา	เตรียมพร้อม	3
	อพยพ	5
เพชรบูรณ์	เฝ้าระวัง	5
ภูเก็ต	อพยพ	8
แม่ฮ่องสอน	เฝ้าระวัง	2

๓. การคาดการณ์พื้นที่เสี่ยงภัยน้ำหลากดินถล่ม ณ วันที่ ๑ สิงหาคม ๒๕๖๕ (กรมทรัพยากรน้ำ)

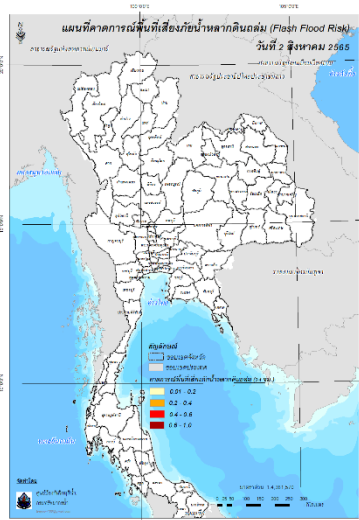
- การคาดการณ์พื้นที่เสี่ยงภัยน้ำหลากดินถล่มจากข้อมูล MRCFFGS วันที่ 1 สิงหาคม 2565 ในอีก 12 ชม. 24 ชม.

และ 36 ชม. ไม่พบพื้นที่เสี่ยง

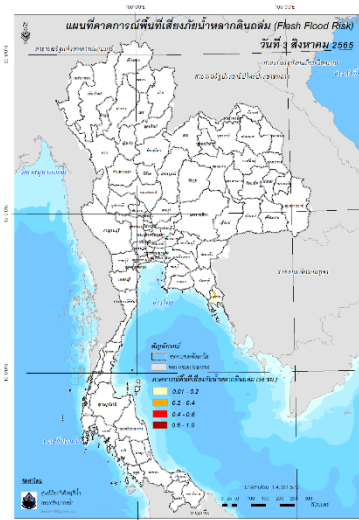
แผนที่แสดงการคาดการณ์พื้นที่เสี่ยงภัยน้ำหลากดินถล่ม วันที่ 1 สิงหาคม 2565



วันที่ 2 ส.ค. 2565 (03:00 น.)



วันที่ 2 ส.ค. 2565 (15:00 น.)



วันที่ 3 ส.ค. 2565 (03:00 น.)

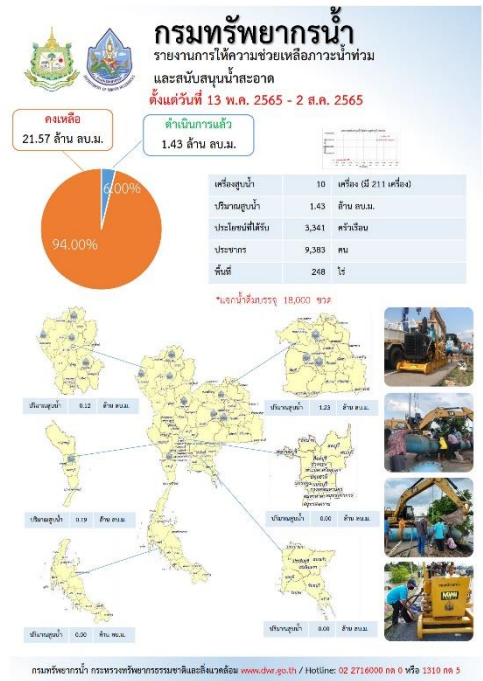
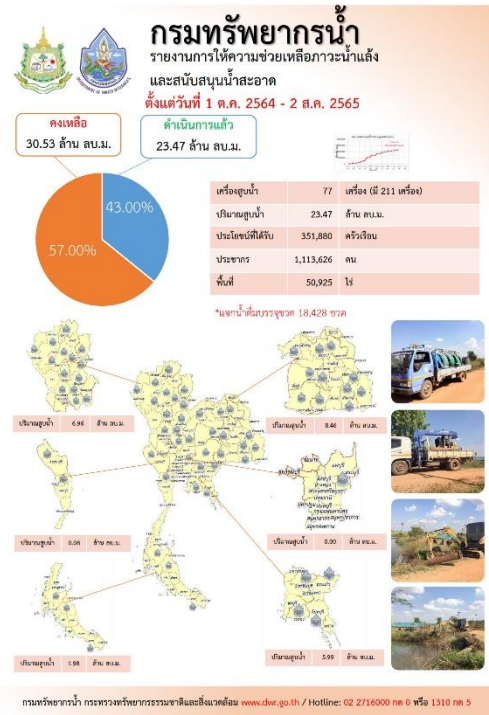
คำแนะนำ: ข้อมูลดังกล่าวเป็นการคาดการณ์พื้นที่เสี่ยงภัยน้ำหลาก โดยอาศัยข้อมูลปริมาณฝนจากดาวเทียม ดังนั้นรายงานฉบับนี้ควรใช้งานควบคู่ไปกับการตรวจวัดปริมาณฝนจริงภาคสนาม และข้อมูลจากเรดาร์เพื่อประกอบการตัดสินใจ

๔. สถานการณ์ภาวะน้ำท่วม และสถานการณ์ฝนแล้ง/ฝนทิ้งช่วง ณ วันที่ ๒ สิงหาคม ๒๕๖๕ (ปก.)

สถานการณ์มรสุมตะวันตกเฉียงใต้ที่พัดปกคลุมทะเลอันดามัน ประเทศไทย และอ่าวไทยมีกำลังปานกลาง ประกอบกับหย่อมความกดอากาศต่ำปกคลุมบริเวณประเทศเวียดนามตอนบน ลักษณะเช่นนี้ทำให้ประเทศไทยมีฝนเพิ่มขึ้นกับมีลมกระโชกแรงบางแห่ง ในระหว่างวันที่๓๐ก.ค. -๒ส.ค.๖๕ ทำให้เกิดสถานการณ์อุทกภัยในพื้นที่ ๙ จ. (อุตรดิตถ์ พิษณุโลก อำนาจเจริญ สุพรรณบุรี นครราชสีมา ชลบุรี พังงา กระบี่ ภูเก็ต) ๙ อ. ๑๔ ต. ๒๙ ม.บ้านเรือนประชาชนได้รับผลกระทบ ๗๓ ครัวเรือน ไม่มีผู้ได้รับบาดเจ็บและเสียชีวิต ปัจจุบันยังคงมีสถานการณ์ในพื้นที่๑จ. (นครราชสีมา) ๑ อ. ๑ ต. ๑ ม.

๕. การดำเนินการเตรียมความพร้อมช่วยเหลือพื้นที่ประสบภัยน้ำท่วมของหน่วยงานในกระทรวงทรัพยากรธรรมชาติและสิ่งแวดล้อม

- ไม่มีรายงานความช่วยเหลือ



ปีงบประมาณ 2565

กรมทรัพยากรน้ำบาดาล กระทรวงทรัพยากรธรรมชาติและสิ่งแวดล้อม

สรุปรายงาน ระหว่างวันที่ 19 กรกฎาคม 2565 - 25 กรกฎาคม 2565

น้ำบาดาล...ช่วย COVID-19

* ศูนย์พักคอย - ศูนย์ฉีดวัคซีน - โรงพยาบาลสนาม - โรงพยาบาลส่งเสริมสุขภาพตำบล - โรงพยาบาล - วิทยาลัยพยาบาล

แจกจ่ายน้ำบริโภค ปัจจุบัน 500 ลิตร (การแจกจ่ายน้ำ ปี 2564 รวม 1,111,287 ลิตร)

สะสม 969,566 ลิตร

บรรจุขวดสะสม จำนวน 459,285 ขวด รวม 444,271 ลิตร

บรรจุแกลอนสะสม จำนวน 88,321 แกลอน รวม 525,295 ลิตร

สหภาพ	สถานีแม่ข่ายน้ำ	การให้บริการช่วยเหลือ
3 สหภาพ (บุรีรัมย์, สุรินทร์, นครราชสีมา)		แกลอน 5 ลิตร จำนวน 100 แกลอน รวม 500 ลิตร

จัดทำโดย ส่วนปฏิบัติการเขต ศูนย์เทคโนโลยีสารสนเทศทรัพยากรน้ำบาดาล

กรมทรัพยากรน้ำ

กระทรวงทรัพยากรธรรมชาติและสิ่งแวดล้อม

สภก.5 “สูบกักเก็บน้ำพื้นที่เสี่ยง ประสบปัญหาขาดแคลนน้ำอุปโภคบริโภค”

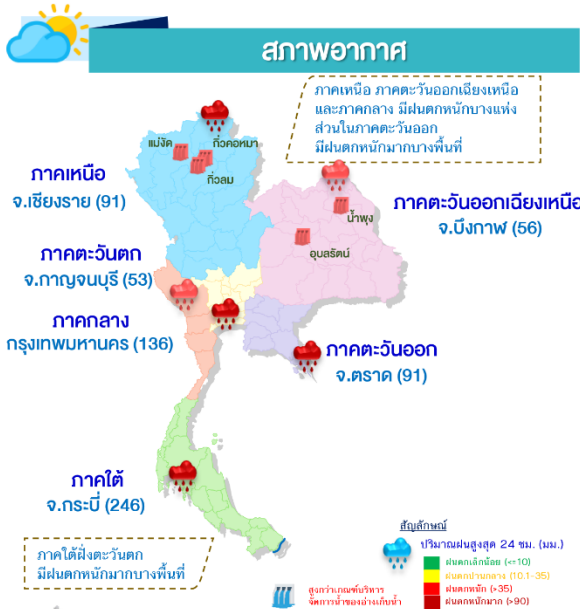
วันที่ 31 กรกฎาคม 2565 นายท้าว สวัสดิ์สมุทร ผู้ช่วยเลขาธิการ สำนักบริหารทรัพยากรน้ำภาค 5 ของหน่วยงานบริหารส่วนตำบลสี่ห้าและประยาตม คัดสิ่งเครื่องสูบน้ำ ขนาด 12 นิ้ว จำนวน 1 เครื่อง สนับสนุนจากสำนักช่วยเหลือผู้ประสบภัยพิบัติส่วนกลาง

วันที่ 2 ตำบลสี่ห้า อำเภออุทุมพรพิสัย จังหวัดศรีสะเกษ เผชิญกับและแก้ไข ปัญหาภัยแล้งในพื้นที่เสี่ยงขาดแคลนน้ำอุปโภคบริโภค ประชาชนได้รับความเดือดร้อน จำนวน 812 ครัวเรือน 4,038 คน

“มุ่งผลสัมฤทธิ์ จัดบริการประชาชน ตามมติ”

47 สหกรณ์น้ำบาดาล 3 จังหวัดบุรีรัมย์ 3 จังหวัดสุรินทร์ 3 จังหวัดนครราชสีมา 3000 โทรศัพท์ 044-220226 โทรสาร 044-220254

گونخ. ปรڪาษเฝ้าระวังพื้นที่เสี่ยงน้ำหลาก และน้ำท่วมฉับพลัน ในช่วงวันที่ 2-10 ส.ค. 65



สถานการณ์น้ำท่า

ระดับน้ำในแม่น้ำสายหลัก

ภาค	สถานะ	แนวโน้ม
เหนือ	น้ำน้อย-ปกติ	▲
ตะวันออกเฉียงเหนือ	น้ำมาก-ปกติ	▲
กลาง	น้ำน้อย-ปกติ	▲
ตะวันออก	น้ำน้อย-ปกติ	▲
ใต้	น้ำมาก-ปกติ	▲
แม่น้ำโขง	น้ำน้อย-ปกติ	▲

▲ เพิ่มขึ้น ▼ ลดลง ◀ ท้องคว่ำ

สถานการณ์น้ำหลาก/ดินโคลนถล่ม

- พื้นที่เกิดอุทกภัย ในช่วงวันที่ 30ก.ค. -2 ส.ค. 65 บริเวณ สุพรรณบุรี นครราชสีมา ชลบุรี พังงา กระบี่ และภูเก็ต

ประกาศกองอำนวยการน้ำแห่งชาติ

گونخ. ปรڪาษเฝ้าระวังพื้นที่เสี่ยงน้ำหลาก และน้ำท่วมฉับพลัน ฉบับที่ 24/2565 ในช่วงวันที่ 2-10 ส.ค. 65

- เฝ้าระวังพื้นที่เสี่ยงน้ำหลาก น้ำท่วมขัง บริเวณ ภาคเหนือ จ.แม่ฮ่องสอน เชียงใหม่ เชียงราย น่าน ตาก อุตรดิตถ์ พิษณุโลก และ เพชรบูรณ์ ภาคตะวันออกเฉียงเหนือ จ.เลยหนองคาย สกลนคร บึงกาฬ มุกดาหาร นครพนม ชัยภูมิ ขอนแก่น ร้อยเอ็ด นครราชสีมา และ อุบลราชธานี ภาคตะวันออก จ.นครนายก ปราจีนบุรี ระยอง จันทบุรี และตราด ภาคกลาง จ.กาญจนบุรี ลพบุรี รวมถึงกรุงเทพมหานครและปริมณฑล และภาคใต้ จ.ประจวบคีรีขันธ์ ชุมพร สุราษฎร์ธานี นครศรีธรรมราช ระนอง พังงา ตรัง และพัทลุง

ปริมาณน้ำในแหล่งน้ำทั่วประเทศ

สถานการณ์	เหนือ	อีสาน	กลาง	ตะวันออก	ตะวันตก	ใต้
ปริมาณน้ำ	11,071	4,389	531	710	19,204	4,335
ร้อยละของความจุ	44	51	42	47	69	61
น้ำไหลเข้า	75.72	40.88	19.11	6.51	32.14	12.16
น้ำระบาย	31.87	29.18	7.35	1.40	30.49	15.35
ปริมาณน้ำต่ำกว่าเกณฑ์ควบคุม (แห้ง)	3	0	0	0	0	0
ปริมาณน้ำเกินเกณฑ์ควบคุม (แห้ง)	3	2	0	0	0	0

หน่วย : ล้าน ลบ.ม.

รวมแหล่งน้ำขนาดใหญ่ทั่วประเทศ

รวมแหล่งน้ำทุกขนาดทั่วประเทศ

40,240 **56%**

46,236 **56%**

มาตรการและการช่วยเหลือ

กรมป้องกันและบรรเทาสาธารณภัย ร่วมกับองค์กรปกครองส่วนท้องถิ่น และหน่วยงานในพื้นที่ เร่งดำเนินการสำรวจความเสียหายและให้ความช่วยเหลือประชาชนผู้ประสบอุทกภัยในพื้นที่

- ด.บ่อโพธิ์ อ.นครไทย จ.พิษณุโลก
- ด.จันทิมา อ.ลานกระบือ จ.กำแพงเพชร
- ด.คึกคัก อ.ตะกั่วป่า จ.พังงา
- ด.ป่าคลอก อ.ถลาง จ.ภูเก็ต

ติดตามข่าวสาร

จัดทำโดย : ศูนย์อำนวยการน้ำแห่งชาติ

ข่าวสาร กองอำนวยการน้ำแห่งชาติ

ข่าวสาร สำนักงานทรัพยากรน้ำแห่งชาติ

สามารถติดตามสถานการณ์น้ำได้ที่

นายมงคล หลีกเมือง
 ผู้อำนวยการศูนย์ป้องกันวิกฤติน้ำ
 (เลขานุการคณะกรรมการศูนย์อำนวยการ
 ติดตามแก้ไขภาวะน้ำแล้งน้ำท่วม)
 กรมทรัพยากรน้ำ

รายงานสถานการณ์พื้นที่
เสี่ยงอุทกภัยน้ำหลากในเขต
พื้นที่ลาดเชิงเขา

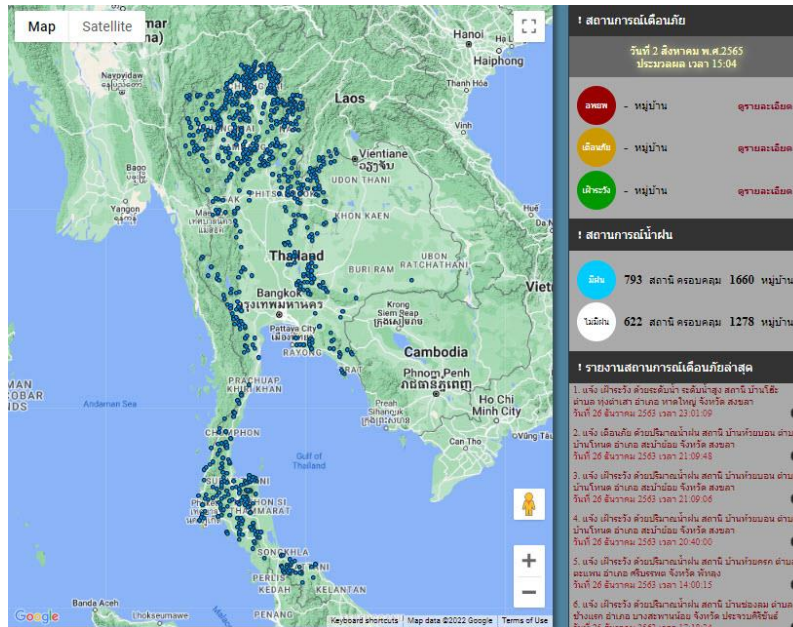


รายงานสถานการณ์พื้นที่เสี่ยงอุทกภัยน้ำหลากในเขตพื้นที่ลัดเชิงเขา

วันที่ 2 สิงหาคม 2565 เวลา 15:00 น.

1) Early Warning System (2 ส.ค. 2565 เวลา 15.00 น)

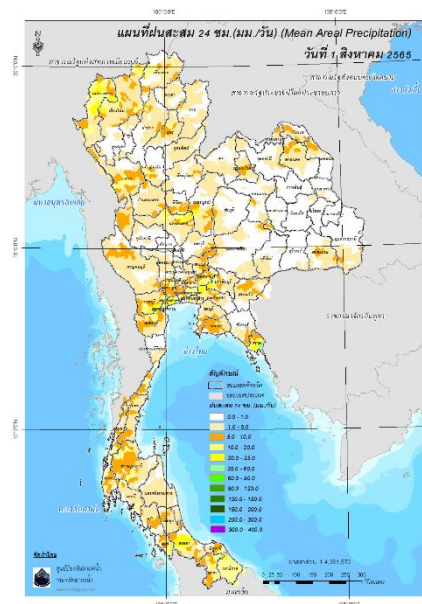
สถานี Early Warning System ที่มีฝนตกทั้งหมด 793 สถานี ครอบคลุม 1,660 หมู่บ้าน ไม่มีการแจ้งเตือนภัย



ที่มา : สำนักวิจัย พัฒนาและอุทกวิทยา

2) ปริมาณฝน

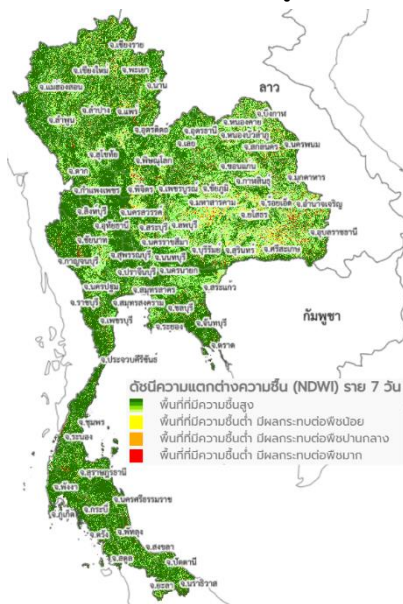
ผลการเปรียบเทียบปริมาณฝนสะสม 24 ชั่วโมง ของวันที่ 1 – 2 สิงหาคม 2565 (เวลา 15:00 น.) จากระบบของ Mekong River Commission Flash Flood Guidance System (MRCFFGS) แสดงให้เห็นว่ามีปริมาณฝนตกบริเวณภาคเหนือ ภาคตะวันออกเฉียงเหนือบางส่วน ภาคกลาง ภาคตะวันออกบางส่วน ภาคตะวันตกบางส่วน และภาคใต้ มีปริมาณฝนสะสมประมาณ 10 - 20 มม./วัน ส่วนบริเวณจังหวัดแม่ฮ่องสอน เชียงใหม่ นครสวรรค์ เพชรบูรณ์ สมุทรสงคราม สมุทรสาคร สมุทรปราการ นครนายก ปราจีนบุรี ฉะเชิงเทรา สตูล สงขลา ยะลา และนราธิวาส มีปริมาณฝนสะสมประมาณ 20 - 35 มม./วัน และบริเวณจังหวัดราชบุรี และตราด มีปริมาณฝนสะสมประมาณ 35 - 60 มม./วัน



ปริมาณฝนสะสม 24 ชั่วโมง (MRCFFGS)

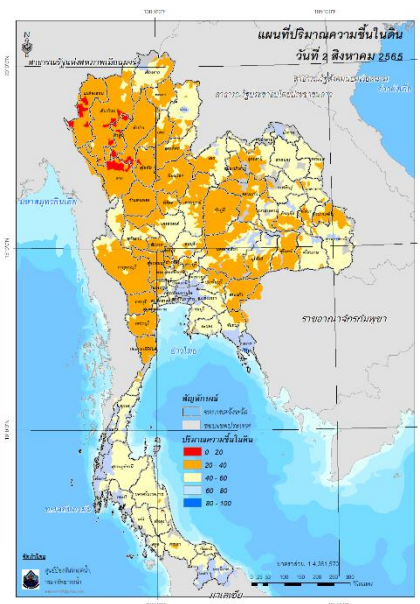
3) ปริมาณความชื้นในดิน

ปริมาณความชื้นในดินจากแผนที่ดาวเทียมของ Gistda (ดัชนีความแตกต่าง (NDWI) ราย 7 วัน) และค่าความชื้นในดินที่ได้จากระบบ MRCFFGS พบว่าบริเวณจังหวัดตราด มีค่าความชื้นอยู่ในเกณฑ์ประมาณร้อยละ 60 - 80 สภาวะดังกล่าวหมายถึงดินในพื้นที่บริเวณดังกล่าวยังสามารถรองรับปริมาณน้ำฝนได้อีกประมาณ 40% ก่อนที่จะเข้าสู่สภาพอิ่มตัว



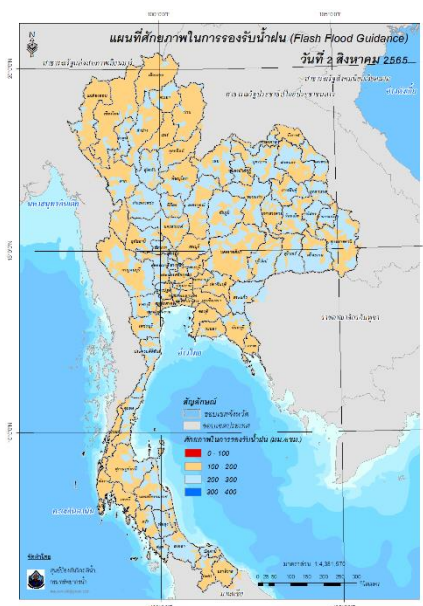
แผนที่ดาวเทียมของ Gistda

(27 ก.ค. - 2 ส.ค. 65)



ปริมาณความชื้นในดิน (MRCFFGS)

4) ศักยภาพในการรองรับน้ำฝน FFG (Flash Flood Guidance)

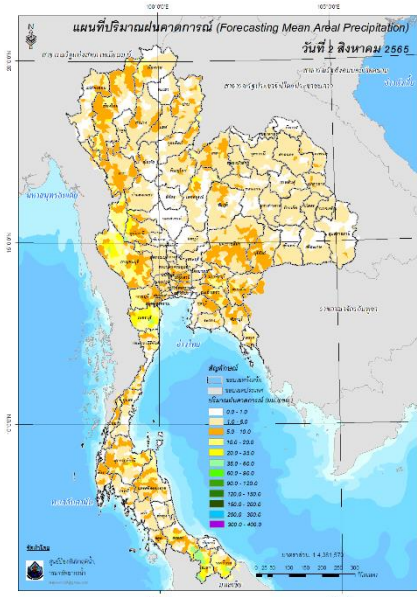


FFG หมายถึง ค่าความสามารถในการรองรับปริมาณฝนของพื้นที่นั้นๆ ก่อนที่จะเกิดสภาวะน้ำล้นตลิ่งที่จุดออกของปลายพื้นที่ โดยค่า FFG 06-hr หมายถึง ปริมาณฝนที่จะส่งผลให้เกิดสภาวะน้ำล้นตลิ่งที่ปลายลุ่มน้ำในอีก 6 ชั่วโมงข้างหน้า (มม./6ชม.)

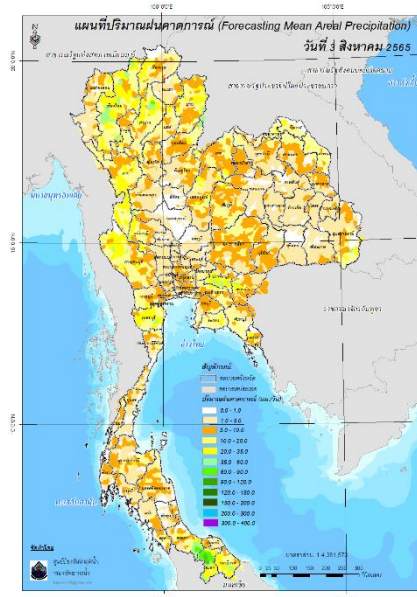
5) ปริมาณฝนคาดการณ์ล่วงหน้า

ปริมาณฝนคาดการณ์ในวันที่ 2 สิงหาคม 2565 เวลา 21.00 น. บริเวณภาคเหนือ ภาคตะวันออกเฉียงเหนือบางส่วน ภาคตะวันออก ภาคตะวันตก และภาคใต้บางส่วน จะมีปริมาณฝนสะสม 6 ชั่วโมงข้างหน้า 10 - 20 มม. ส่วนบริเวณจังหวัดเชียงใหม่ เพชรบูรณ์ ตาก นครสวรรค์ และสุราษฎร์ธานี จะมีปริมาณฝนสะสม 6 ชั่วโมงข้างหน้า 20 - 35 มม. และบริเวณจังหวัดอุทัยธานี กาญจนบุรี เพชรบุรี สงขลา ยะลา และนราธิวาส จะมีปริมาณฝนสะสม 6 ชั่วโมงข้างหน้า 35 - 60 มม.

ปริมาณฝนคาดการณ์ในวันที่ 3 สิงหาคม 2565 เวลา 15.00 น. บริเวณภาคเหนือ ภาคตะวันออก ภาคตะวันตกบางส่วน และภาคใต้ จะมีปริมาณฝนสะสม 24 ชั่วโมงข้างหน้า 35 - 60 มม. ส่วนบริเวณจังหวัดลำปาง และสงขลา จะมีปริมาณฝนสะสม 24 ชั่วโมงข้างหน้า 60 - 90 มม. และบริเวณจังหวัดยะลา จะมีปริมาณฝนสะสม 24 ชั่วโมงข้างหน้า 90 - 120 มม.



ปริมาณฝนคาดการณ์ในวันที่ 2 สิงหาคม 2565

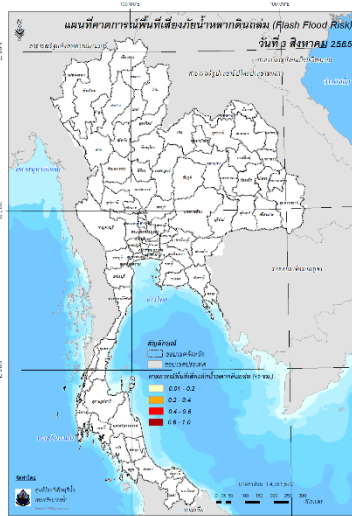


ปริมาณฝนคาดการณ์ในวันที่ 3 สิงหาคม 2565

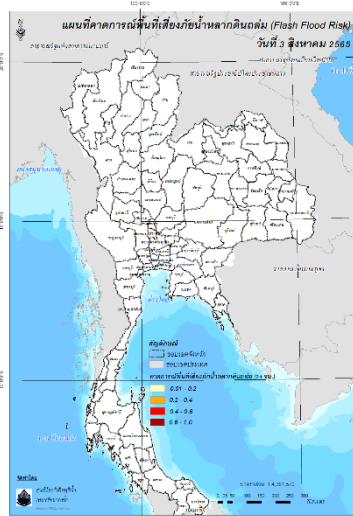
6) ความเสี่ยงจากน้ำท่วม

- การคาดการณ์พื้นที่เสี่ยงภัยน้ำหลากดินถล่มจากข้อมูล MRCFFGS วันที่ 2 สิงหาคม 2565 ในอีก 12 ชม. 24 ชม. และ 36 ชม. ไม่พบพื้นที่เสี่ยง

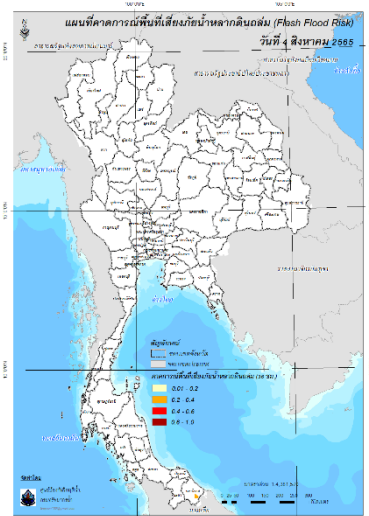
แผนที่แสดงการคาดการณ์พื้นที่เสี่ยงภัยน้ำหลากดินถล่ม วันที่ 2 สิงหาคม 2565



วันที่ 3 ส.ค. 2565 (03:00 น.)



วันที่ 3 ส.ค. 2565 (15:00 น.)



วันที่ 4 ส.ค. 2565 (03:00 น.)

คำแนะนำ: ข้อมูลดังกล่าวเป็นการคาดการณ์พื้นที่เสี่ยงภัยน้ำหลาก โดยอาศัยข้อมูลปริมาณฝนจากดาวเทียม ดังนั้นรายงานฉบับนี้ควรใช้งานควบคู่ไปกับการตรวจวัดปริมาณฝนจริงภาคสนาม และข้อมูลจากเรดาร์เพื่อประกอบการตัดสินใจ

ปริมาณฝนสะสมปี

พ.ศ. ๒๕๖๔ และ ๒๕๖๕

เทียบค่าเฉลี่ย ๓๐ ปี



วันที่ 1 สิงหาคม 2565

ฝน30ปี = 767.67 มม. (สะสมทั้งปี = 1,587.50 มม.)

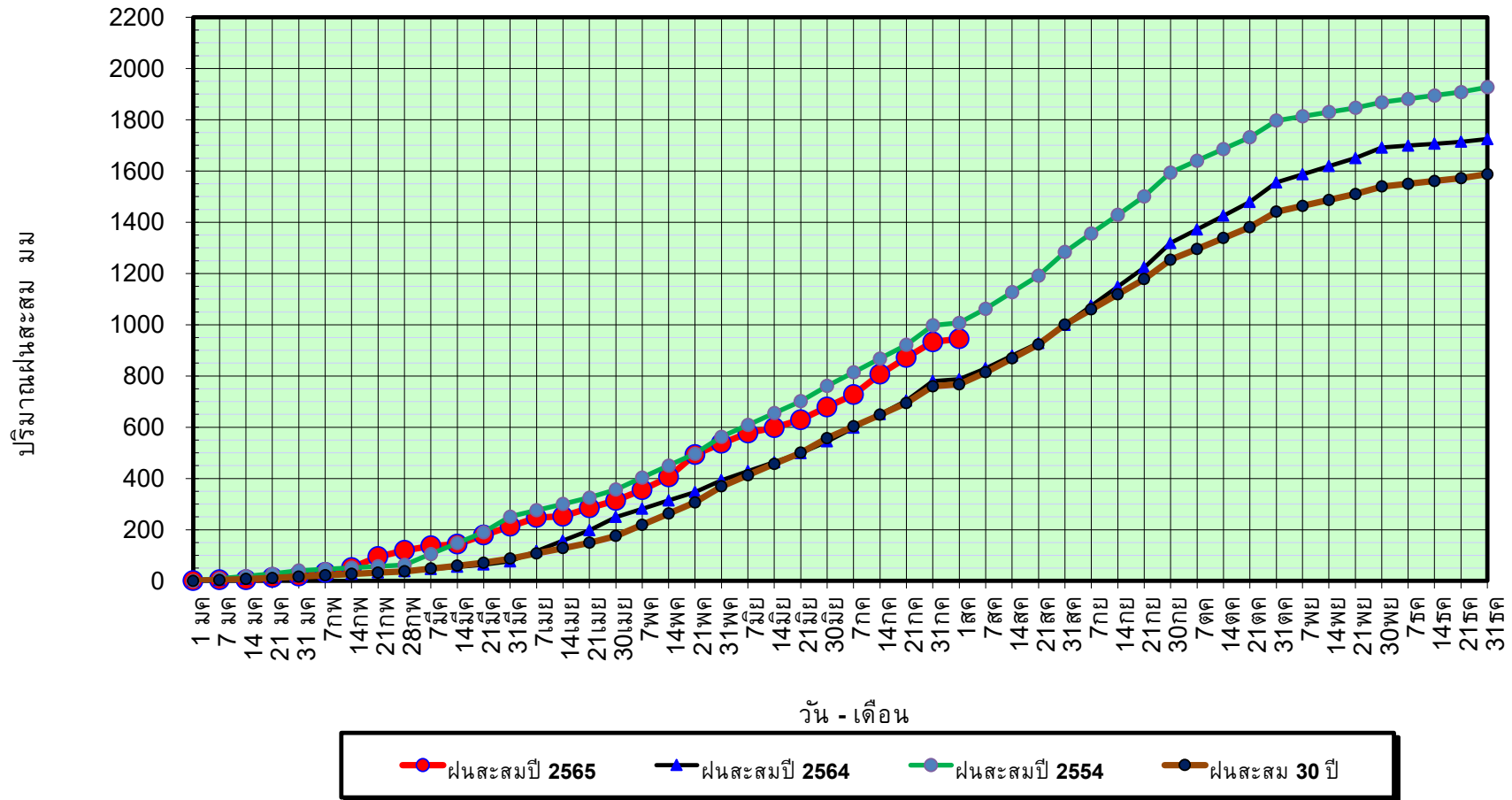
ปี64 = 787.21 มม. (สะสมทั้งปี = 1,530.99 มม.)

ปี65 = 944.82 มม.

เปรียบเทียบกับ ปี 64 มีค่ามากกว่า 157.61 มม.

เปรียบเทียบกับฝนเฉลี่ย 30 ปี มีค่ามากกว่า 177.15 มม.

ปริมาณฝนสะสมปี 2554-2564-2565 เทียบกับค่าเฉลี่ย 30 ปี



ข้อมูลจากกรมอุตุนิยมวิทยาจำนวน 128
สถานีข้อมูลปริมาณฝนสะสมถึง วันที่
1 สิงหาคม 2565



ศูนย์เมขลา



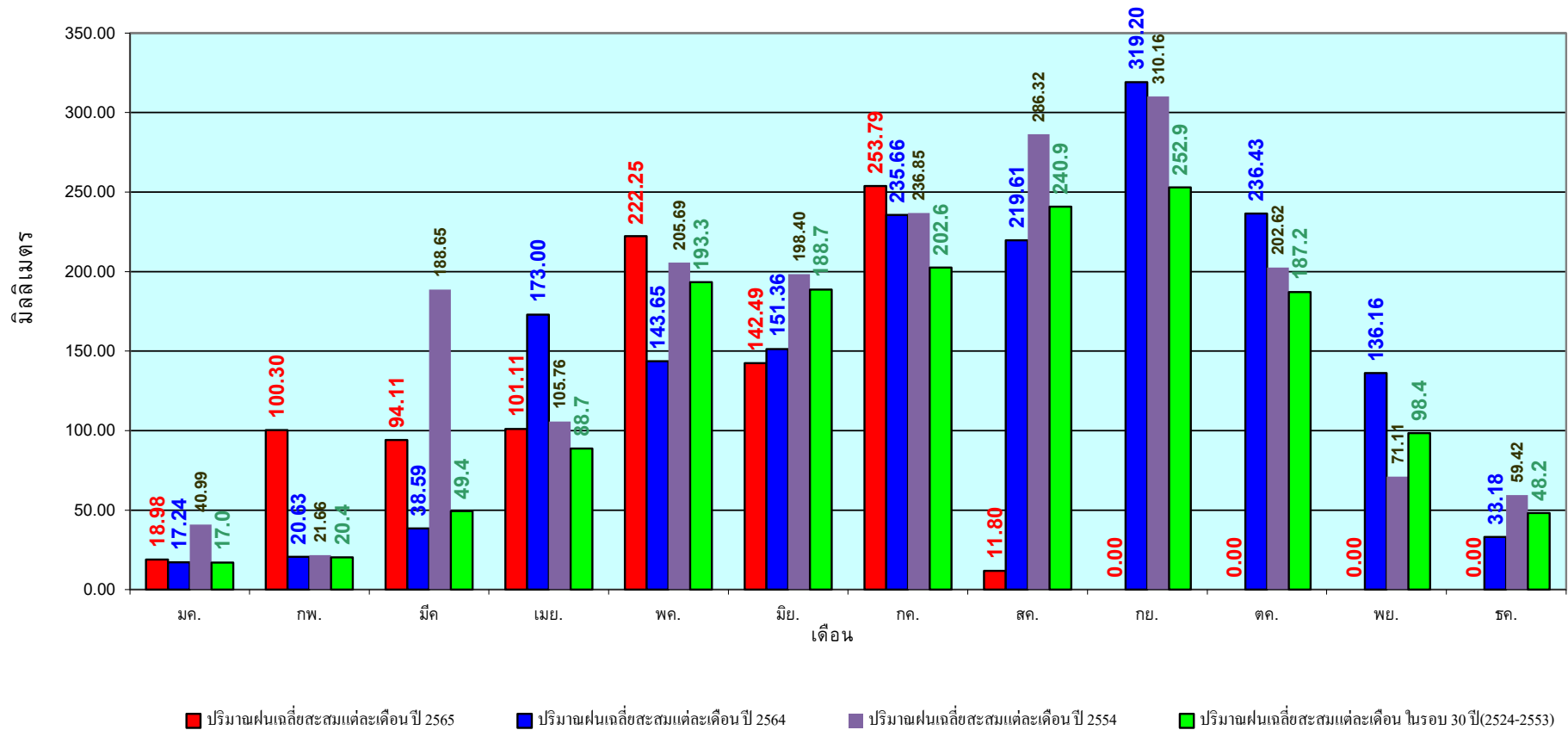
ศูนย์ป้องกันวิกฤติน้ำ กรมทรัพยากรน้ำ

วันที่ 1 สิงหาคม 2565

ฝน30ปี = 767.67 มม. (สะสมทั้งปี = 1,587.50 มม.)
 ปี64 = 787.21 มม. (สะสมทั้งปี = 1,530.99 มม.)
 ปี65 = 944.82 มม.

เปรียบเทียบกับ ปี 64 มีค่ามากกว่า 157.61 มม.
 เปรียบเทียบกับฝนเฉลี่ย 30 ปี มีค่ามากกว่า 177.15 มม.

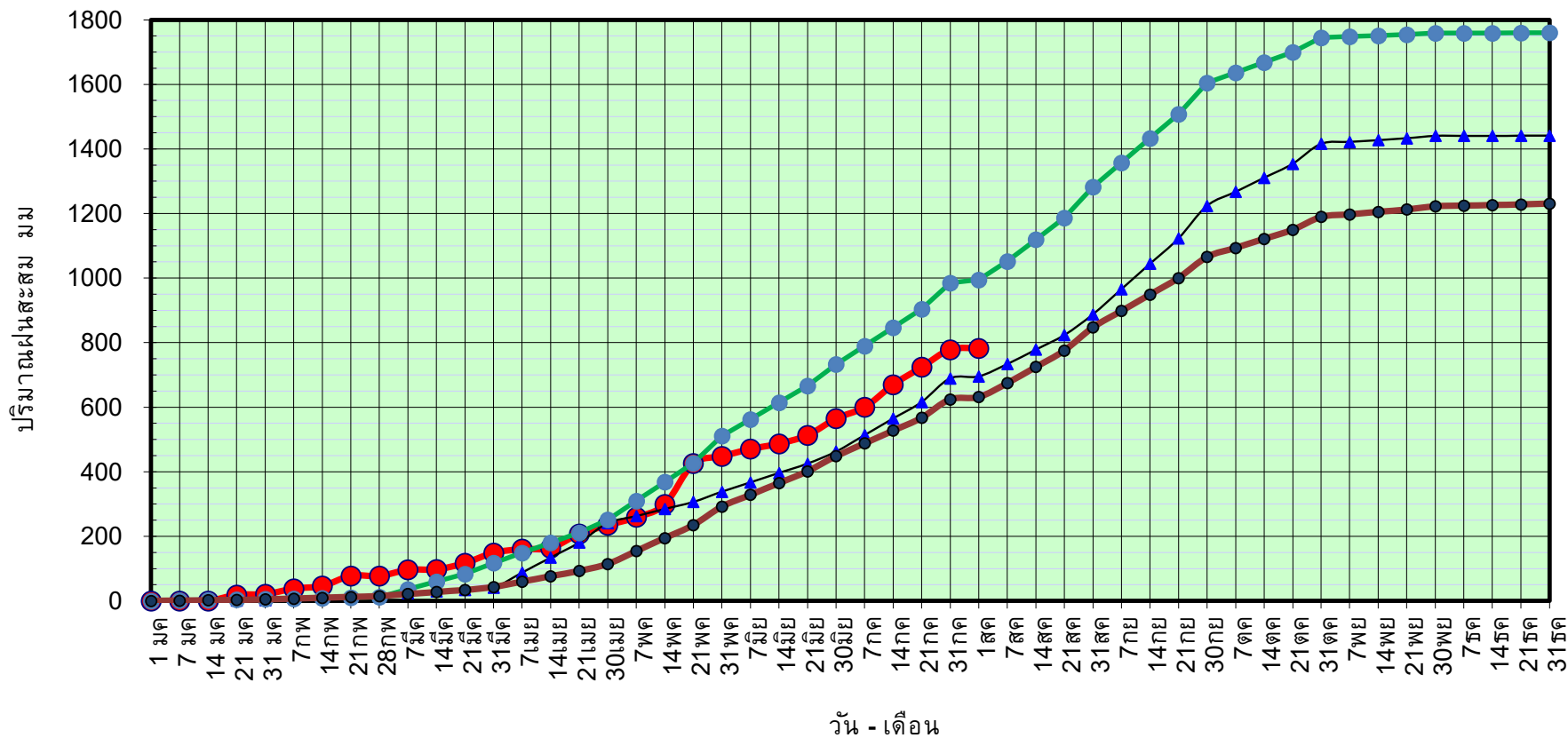
ปริมาณฝนเฉลี่ยรายเดือนของประเทศ



ข้อมูลจากกรมอุตุนิยมวิทยาจำนวน 128
 สถานีข้อมูลปริมาณฝนสะสมถึง วันที่
 1 สิงหาคม 2565

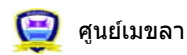
วันที่ 1 สิงหาคม 2565
 ฝน30ปี = 631.59 มม. (สะสมทั้งปี = 1,230.90 มม.)
 ปี64 = 695.66 มม. (สะสมทั้งปี = 1,028.34 มม.)
 ปี65 = 782.90 มม.
 เปรียบเทียบกับ ปี 64 มีค่ามากกว่า 87.24 มม.
 เปรียบเทียบกับฝนเฉลี่ย 30 ปี มีค่ามากกว่า 151.31 มม.

ปริมาณฝนสะสมภาคเหนือ



● ฝนสะสมปี 2565
 ▲ ฝนสะสมปี 2564
 ● ฝนสะสมปี 2554
 ● ฝนสะสม 30 ปี

ข้อมูลจากกรมอุตุนิยมวิทยาจำนวน 33
 สถานีข้อมูลปริมาณฝนสะสมถึง วันที่
 1 สิงหาคม 2565



ศูนย์เมฆขลา ศูนย์ป้องกันวิกฤตน้ำ กรมทรัพยากรน้ำ

วันที่ 1 สิงหาคม 2565

ฝน30ปี = 631.59 มม. (สะสมทั้งปี = 1,230.90 มม.)

ปี64 = 695.66 มม. (สะสมทั้งปี = 1,028.34 มม.)

ปี65 = 782.90 มม.

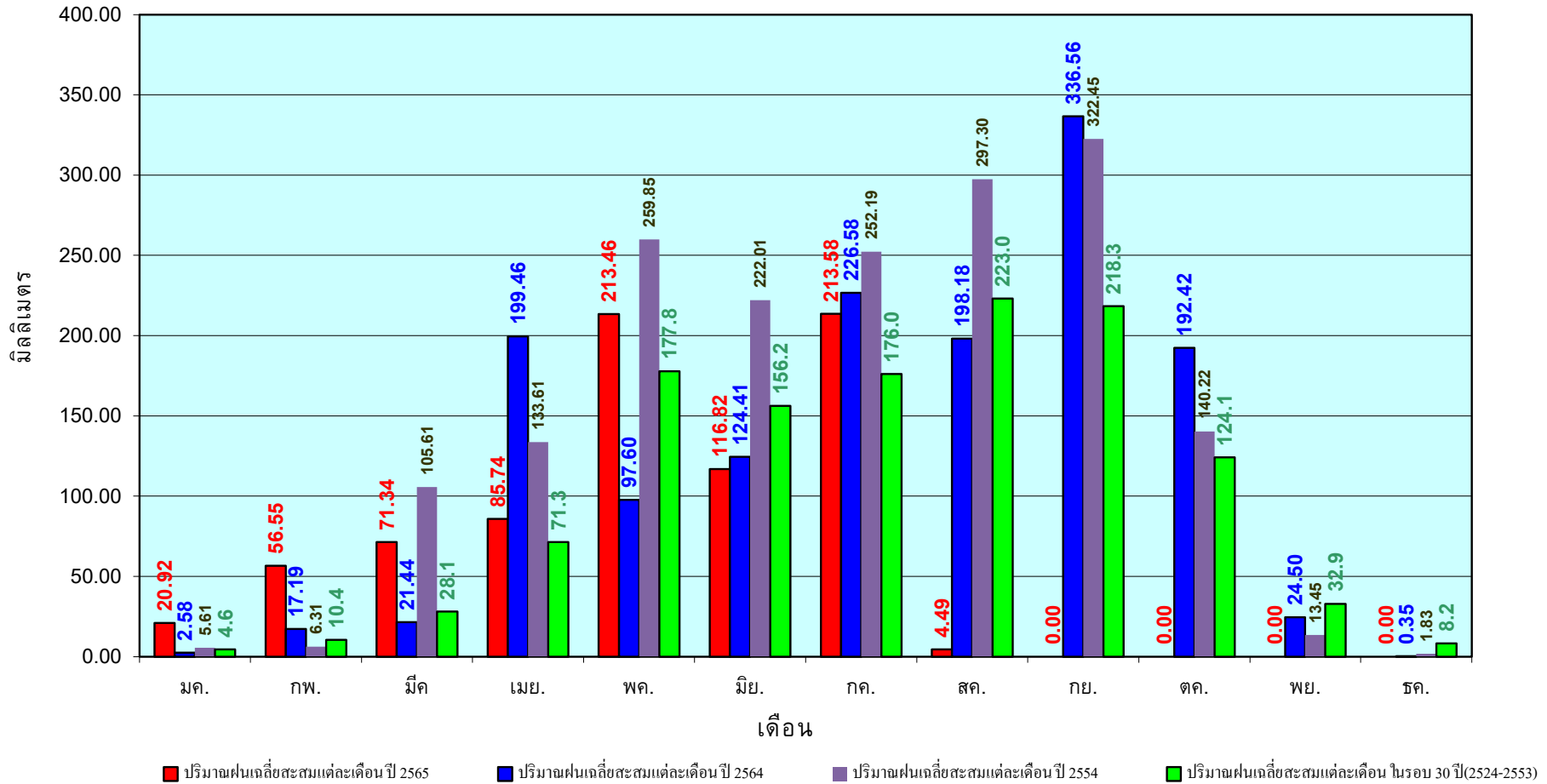
เปรียบเทียบกับ ปี 64

มีค่ามากกว่า 87.24 มม.

เปรียบเทียบกับฝนเฉลี่ย 30 ปี

มีค่ามากกว่า 151.31 มม.

ปริมาณฝนเฉลี่ยสะสมรายเดือน ภาคเหนือ



ข้อมูลจากกรมอุตุนิยมวิทยาจำนวน33
สถานีข้อมูลปริมาณฝนสะสมถึง วันที่
1 สิงหาคม 2565



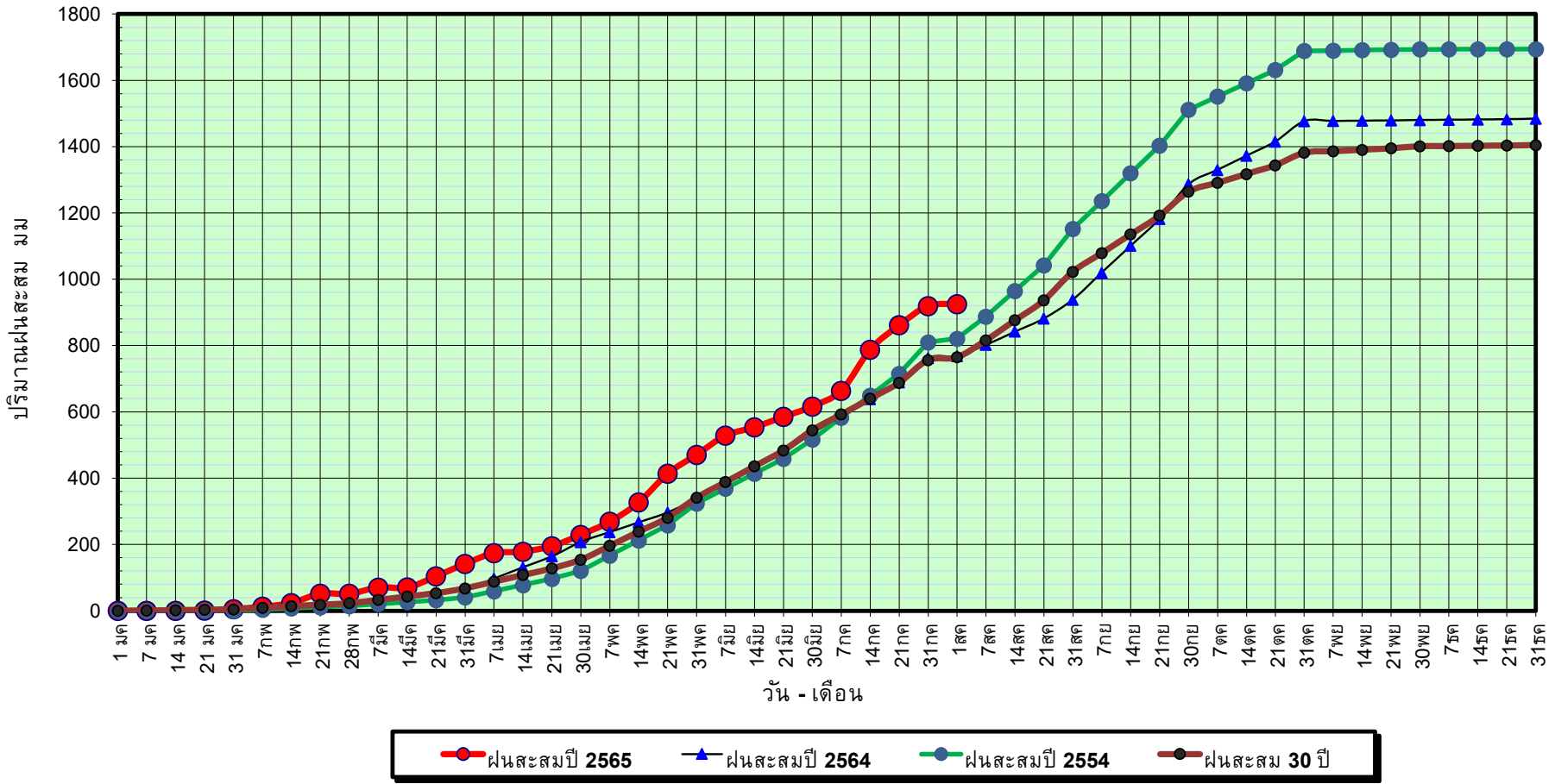
ศูนย์เมขลา



ศูนย์ป้องกันวิกฤติน้ำ กรมทรัพยากรน้ำ

วันที่ 1 สิงหาคม 2565
 ฝน30ปี = 764.79 มม. (สะสมทั้งปี = 1,404.50 มม.)
 ปี64 = 768.59 มม. (สะสมทั้งปี = 1,381.81 มม.)
 ปี65 = 925.09 มม.
 เปรียบเทียบกับ ปี 64 มีค่ามากกว่า 156.50 มม.
 เปรียบเทียบกับฝนเฉลี่ย 30 ปี มีค่ามากกว่า 160.30 มม.

ปริมาณฝนสะสมภาคตะวันออกเฉียงเหนือ



ข้อมูลจากกรมอุตุนิยมวิทยาจำนวน 31
 สถานีข้อมูลปริมาณฝนสะสมถึง วันที่
 1 สิงหาคม 2565



ศูนย์เมขลา



ศูนย์ป้องกันวิกฤตด้าน ทรัพยากรน้ำ กรมทรัพยากรน้ำ

วันที่ 1 สิงหาคม 2565

ฝน30ปี = 764.79 มม. (สะสมทั้งปี = 1,404.50 มม.)

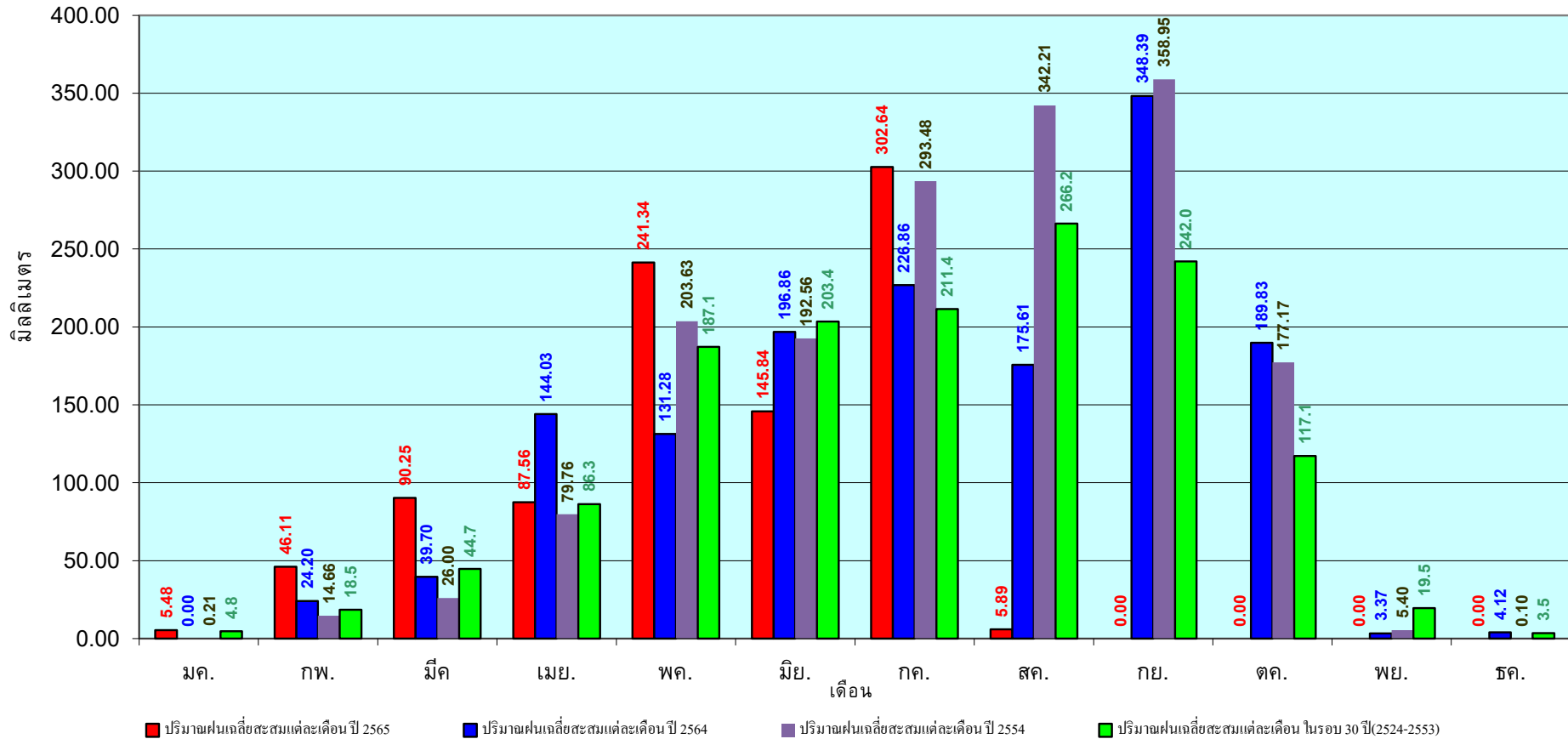
ปี64 = 768.59 มม. (สะสมทั้งปี = 1,381.81 มม.)

ปี65 = 925.09 มม.

เปรียบเทียบกับ ปี 64 มีค่ามากกว่า 156.50 มม.

เปรียบเทียบกับฝนเฉลี่ย 30 ปี มีค่ามากกว่า 160.30 มม.

ปริมาณฝนเฉลี่ยสะสมรายเดือน ภาคตะวันออกเฉียงเหนือ



ข้อมูลจากกรมอุตุนิยมวิทยาจำนวน 31
สถานีข้อมูลปริมาณฝนสะสมถึง วันที่
1 สิงหาคม 2565

วันที่ 1 สิงหาคม 2565

ฝน30ปี = 613.24 มม. (สะสมทั้งปี = 1,275.20 มม.)

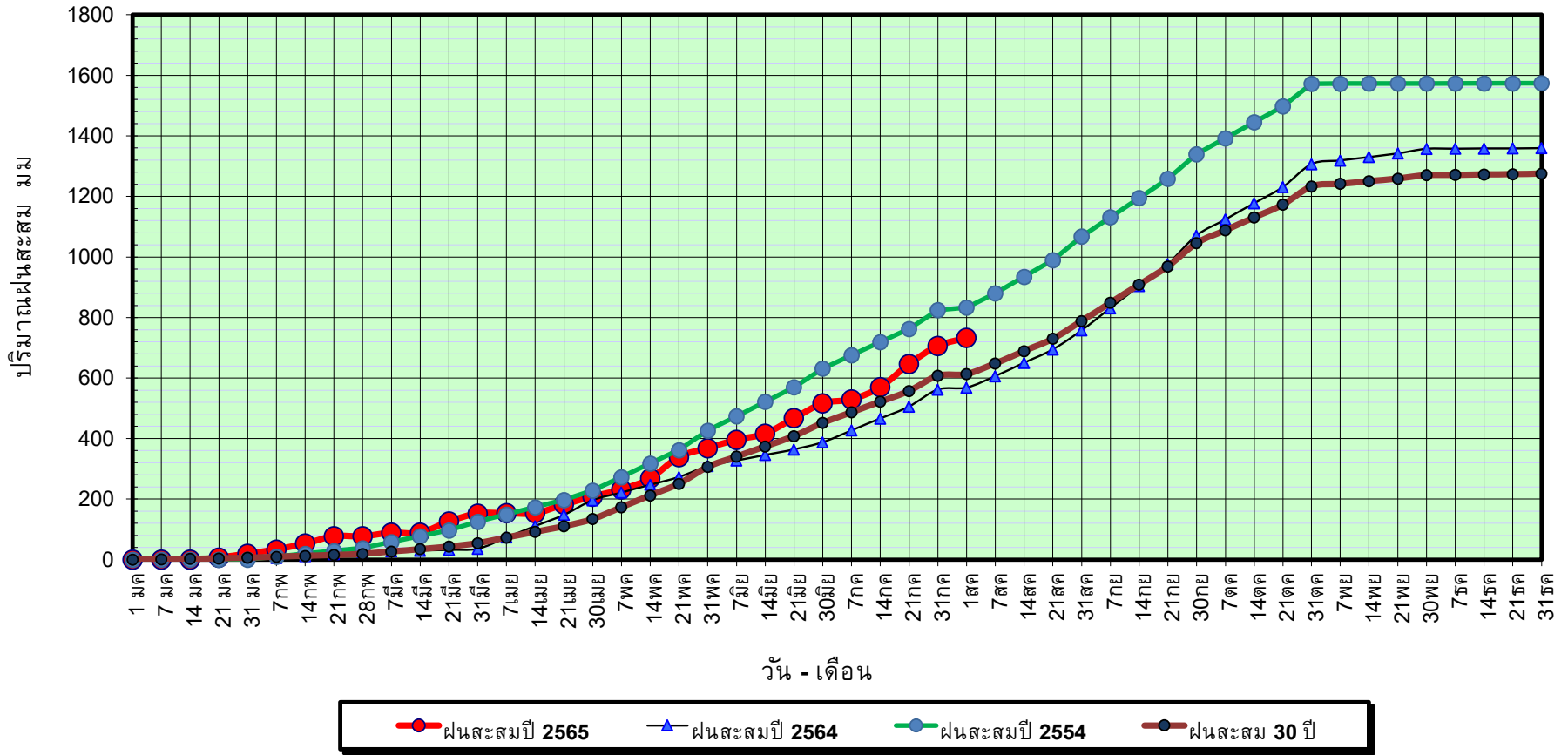
ปี64 = 568.32 มม. (สะสมทั้งปี = 1,232.06 มม.)

ปี65 = 732.56 มม.

เปรียบเทียบกับ ปี 64 มีค่ามากกว่า 164.24 มม.

เปรียบเทียบกับฝนเฉลี่ย 30 ปี มีค่ามากกว่า 119.32 มม.

ปริมาณฝนสะสมภาคกลาง



ข้อมูลจากกรมอุตุนิยมวิทยาจำนวน 14 สถานีข้อมูลปริมาณฝนสะสมถึง วันที่ 1 สิงหาคม 2565



ศูนย์เมขลา



ศูนย์ป้องกันวิกฤตด้าน ทรัพยากรน้ำ กรมทรัพยากรน้ำ

วันที่ 1 สิงหาคม 2565

ฝน30ปี = 613.24 มม. (สะสมทั้งปี = 1,275.20 มม.)

ปี64 = 568.32 มม. (สะสมทั้งปี = 1,232.06 มม.)

ปี65 = 732.56 มม.

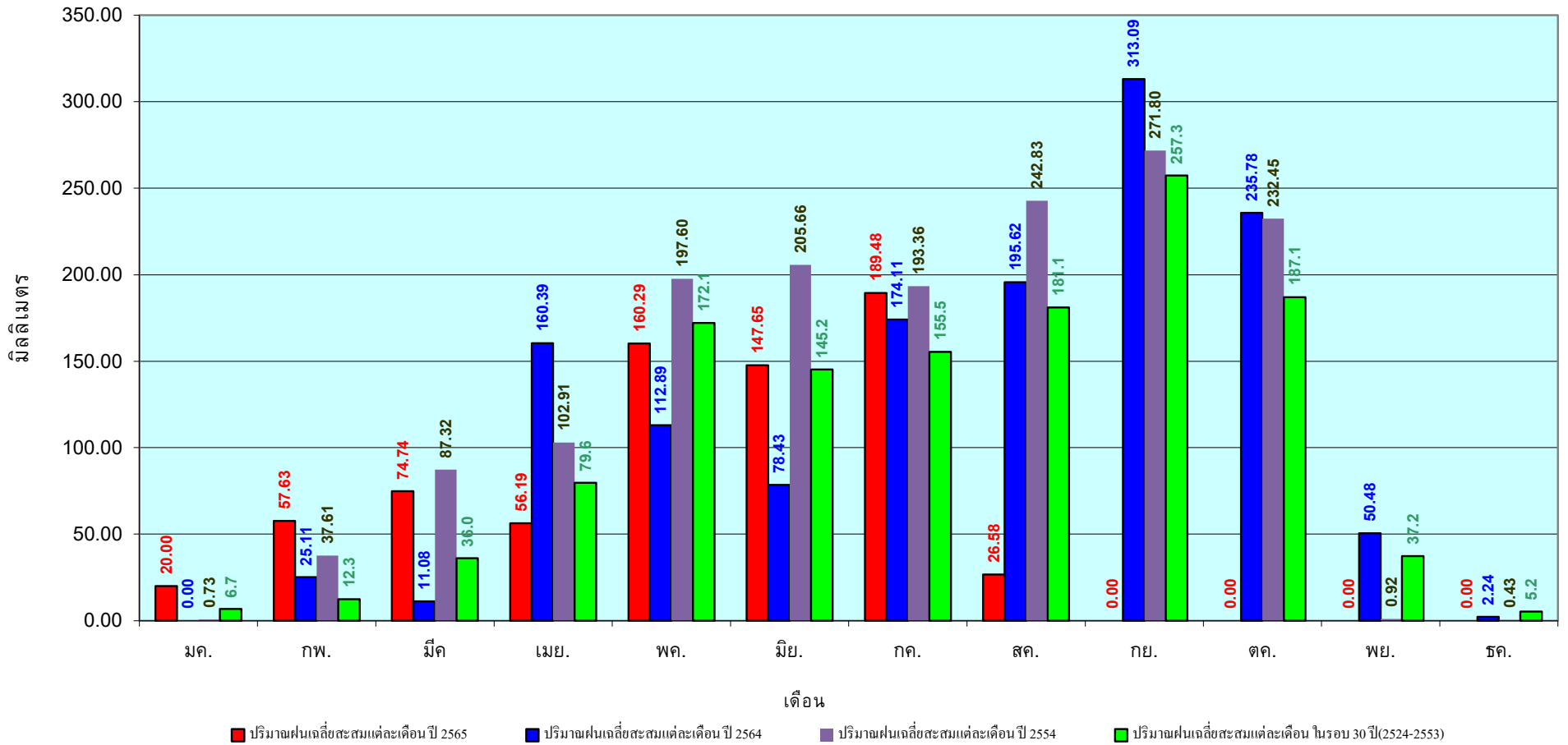
เปรียบเทียบกับ ปี 64

มีค่ามากกว่า 164.24 มม.

เปรียบเทียบกับฝนเฉลี่ย 30 ปี

มีค่ามากกว่า 119.32 มม.

ปริมาณฝนเฉลี่ยสะสมรายเดือน ภาคกลาง



ข้อมูลจากกรมอุตุนิยมวิทยาจำนวน 14
สถานีข้อมูลปริมาณฝนสะสมถึง วันที่
1 สิงหาคม 2565

วันที่ 1 สิงหาคม 2565

ฝน30ปี = 979.46 มม. (สะสมทั้งปี = 1,888.80 มม.)

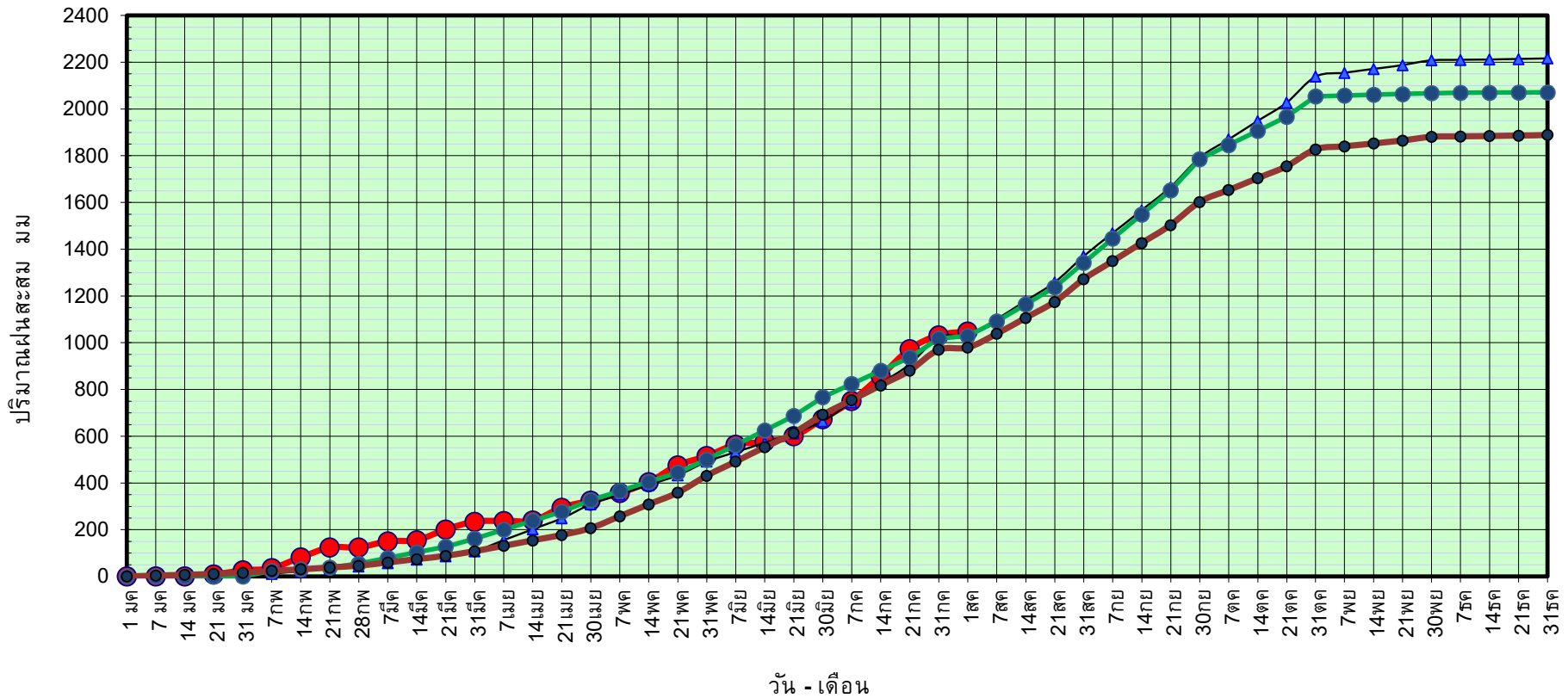
ปี64 = 1,033.23 มม. (สะสมทั้งปี = 1,831.26 มม.)

ปี65 = 1,047.58 มม.

เปรียบเทียบกับ ปี 64 มีค่ามากกว่า 14.35 มม.

เปรียบเทียบกับฝนเฉลี่ย 30 ปี มีค่ามากกว่า 68.12 มม.

ปริมาณฝนสะสมภาคตะวันออก



ข้อมูลจากกรมอุตุนิยมวิทยาจำนวน 16 สถานีข้อมูลปริมาณฝนสะสมถึง วันที่ 1 สิงหาคม 2565



ศูนย์ป้องกันวิกฤติน้ำ กรมทรัพยากรน้ำ

วันที่ 1 สิงหาคม 2565

ฝน30ปี = 979.46 มม. (สะสมทั้งปี = 1,888.80 มม.)

ปี64 = 1,033.23 มม. (สะสมทั้งปี = 1,831.26 มม.)

ปี65 = 1,047.58 มม.

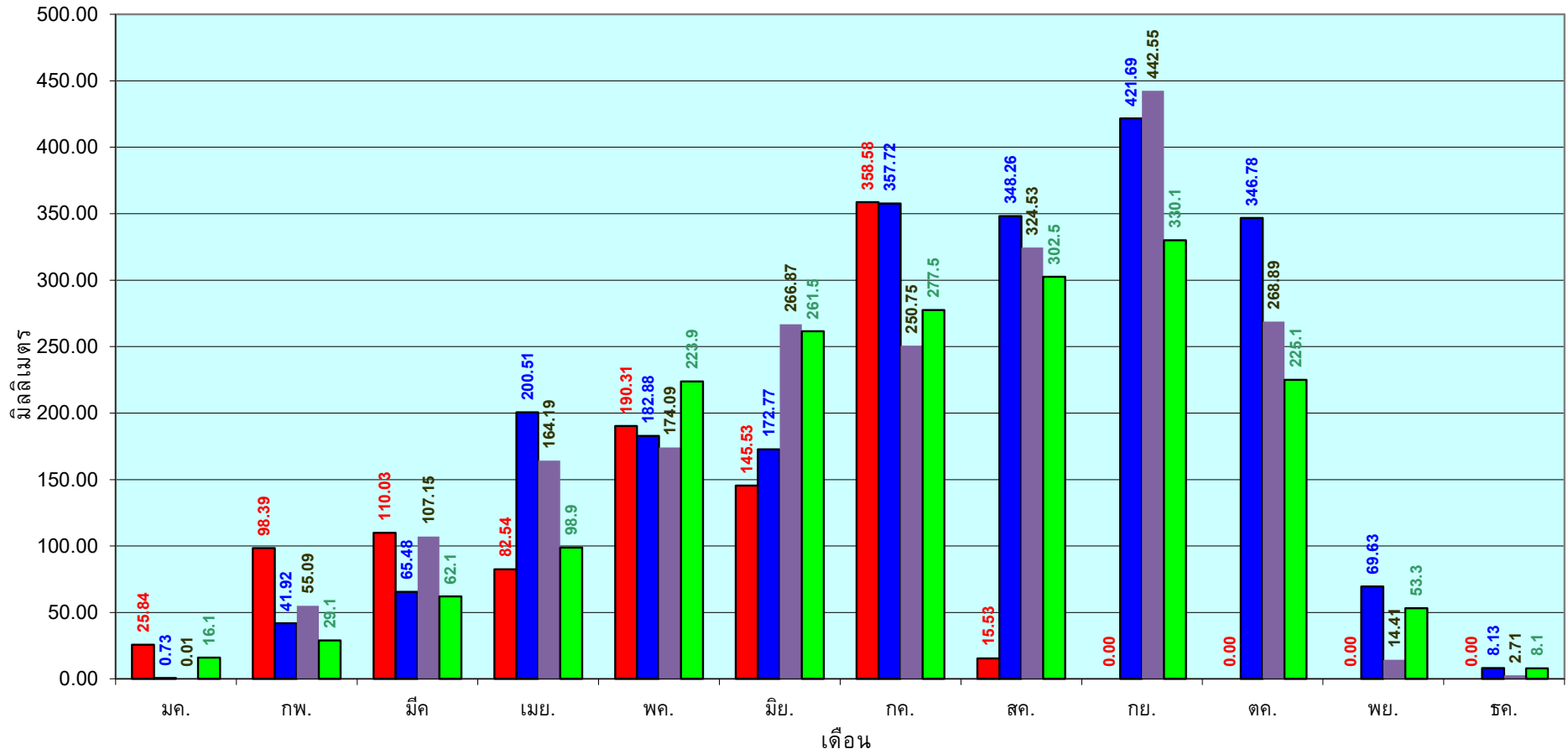
เปรียบเทียบกับ ปี 64

มีค่ามากกว่า 14.35 มม.

เปรียบเทียบกับฝนเฉลี่ย 30 ปี

มีค่ามากกว่า 68.12 มม.

ปริมาณฝนเฉลี่ยสะสมรายเดือน ภาคตะวันออก



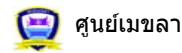
■ ปริมาณฝนเฉลี่ยสะสมแต่ละเดือนปี 2565

■ ปริมาณฝนเฉลี่ยสะสมแต่ละเดือนปี 2564

■ ปริมาณฝนเฉลี่ยสะสมแต่ละเดือนปี 2554

■ ปริมาณฝนเฉลี่ยสะสมแต่ละเดือนในรอบ 30 ปี(2524-2553)

ข้อมูลจากกรมอุตุนิยมวิทยาจำนวน 16
สถานีข้อมูลปริมาณฝนสะสมถึง วันที่
1 สิงหาคม 2565



ศูนย์เมขลา



ศูนย์ป้องกันวิกฤตน้ำ กรมทรัพยากรน้ำ

วันที่ 1 สิงหาคม 2565

ฝน30ปี = 561.58 มม. (สะสมทั้งปี = 1,195.72 มม.)

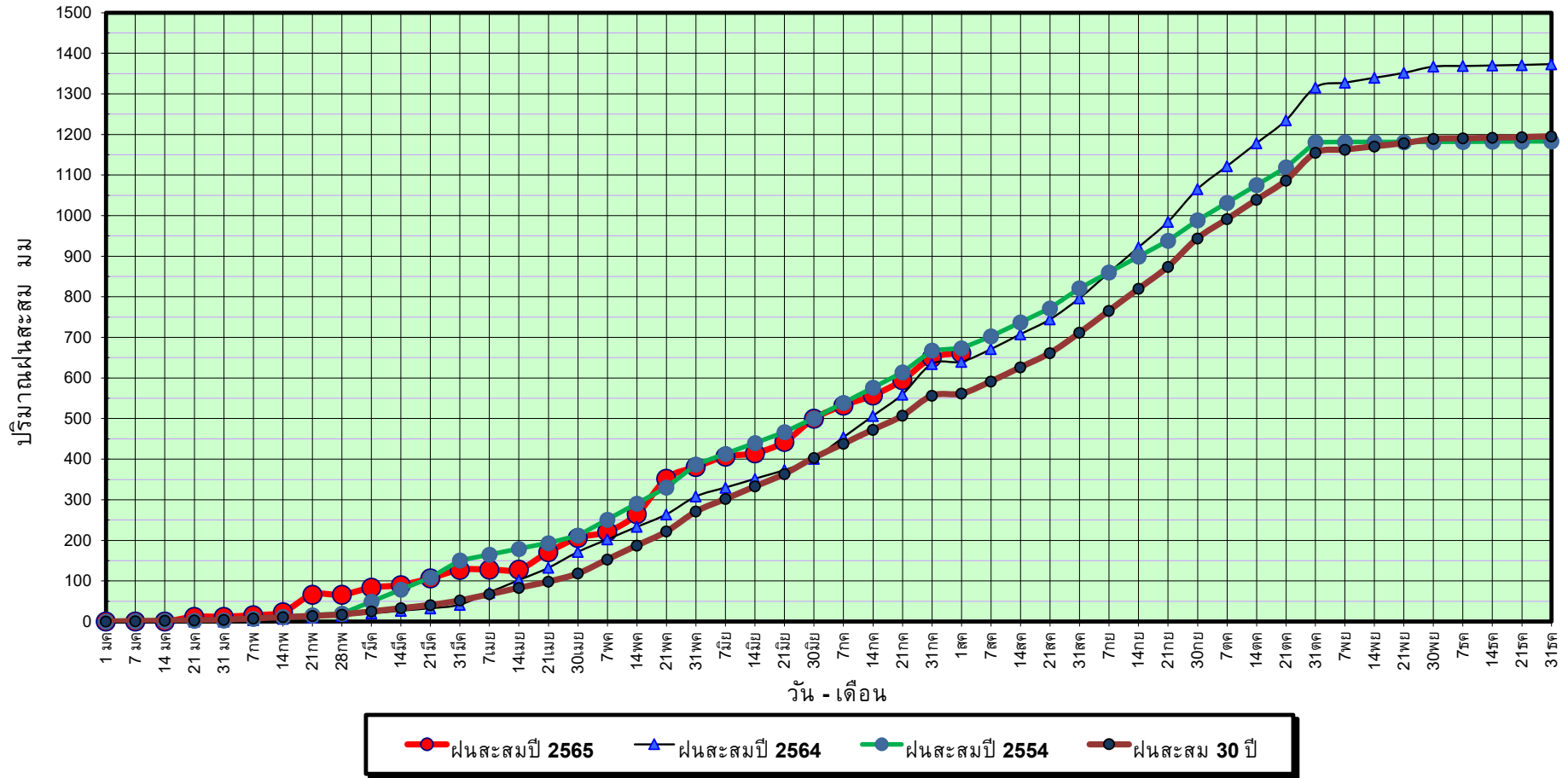
ปี64 = 639.89 มม. (สะสมทั้งปี = 1,113.80 มม.)

ปี65 = 661.36 มม.

เปรียบเทียบกับ ปี 64 **มีค่ามากกว่า** 21.47 มม.

เปรียบเทียบกับฝนเฉลี่ย 30 ปี **มีค่ามากกว่า** 99.78 มม.

ปริมาณฝนสะสมภาคตะวันตก



ข้อมูลจากกรมอุตุนิยมวิทยาจำนวน 5
สถานีข้อมูลปริมาณฝนสะสมถึง วันที่
1 สิงหาคม 2565



ศูนย์เมฆขลา



ศูนย์ป้องกันวิกฤติน้ำ กรมทรัพยากรน้ำ

วันที่ 1 สิงหาคม 2565

ฝน30ปี = 561.58 มม. (สะสมทั้งปี = 1,195.72 มม.)

ปี64 = 639.89 มม. (สะสมทั้งปี = 1,113.80 มม.)

ปี65 = 661.36 มม.

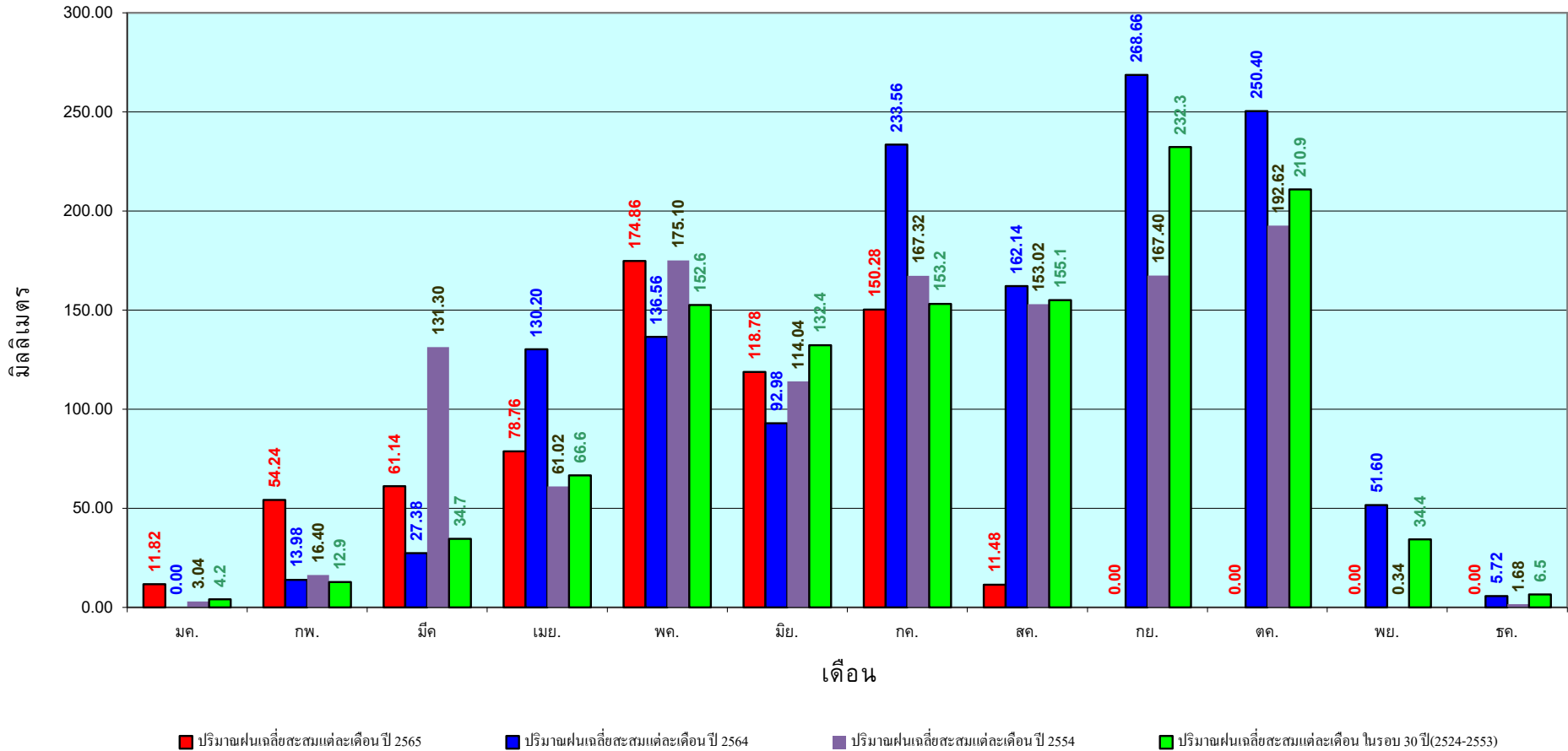
เปรียบเทียบกับ ปี 64

มีค่ามากกว่า 21.47 มม.

เปรียบเทียบกับฝนเฉลี่ย 30 ปี

มีค่ามากกว่า 99.78 มม.

ปริมาณฝนเฉลี่ยสะสมรายเดือน ภาคตะวันตก



ข้อมูลจากกรมอุตุนิยมวิทยาจำนวน 5
สถานีข้อมูลปริมาณฝนสะสมถึง วันที่
1 สิงหาคม 2565

วันที่ 1 สิงหาคม 2565

ฝน30ปี = 984.68 มม. (สะสมทั้งปี = 2,271.55 มม.)

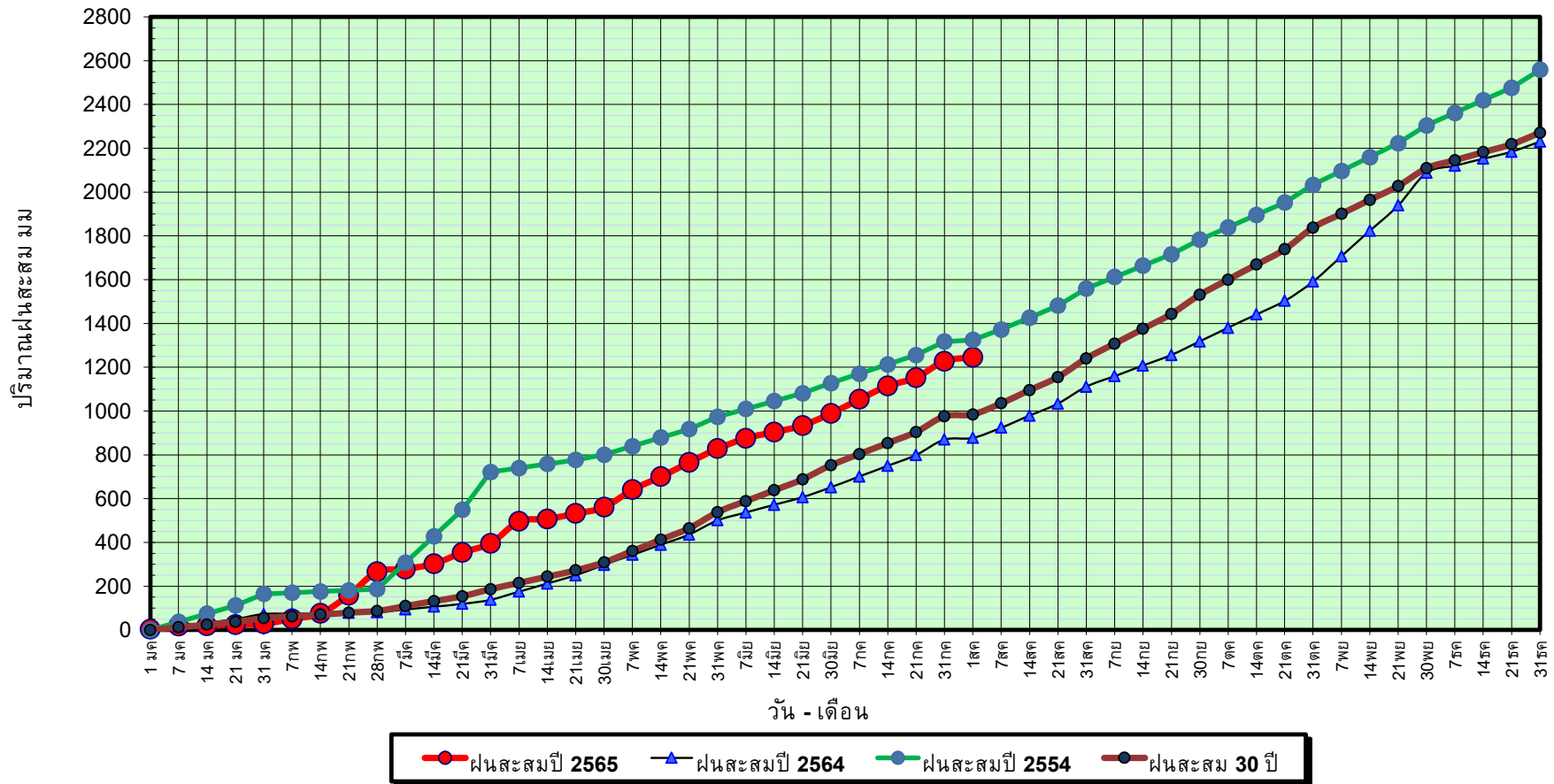
ปี64 = 877.71 มม. (สะสมทั้งปี = 2,267.57 มม.)

ปี65 = 1,244.81 มม.

เปรียบเทียบกับ ปี 64 มีค่ามากกว่า 367.09 มม.

เปรียบเทียบกับฝนเฉลี่ย 30 ปี มีค่ามากกว่า 260.13 มม.

ปริมาณฝนสะสมภาคใต้



ข้อมูลจากกรมอุตุนิยมวิทยาจำนวน 29
สถานีข้อมูลปริมาณฝนสะสมถึง วันที่
1 สิงหาคม 2565



ศูนย์เมขลา



ศูนย์ป้องกันวิกฤติน้ำ กรมทรัพยากรน้ำ

วันที่ 1 สิงหาคม 2565

ฝน30ปี = 984.68 มม. (สะสมทั้งปี = 2,271.55 มม.)

ปี64 = 877.71 มม. (สะสมทั้งปี = 2,267.57 มม.)

ปี65 = 1,244.81 มม.

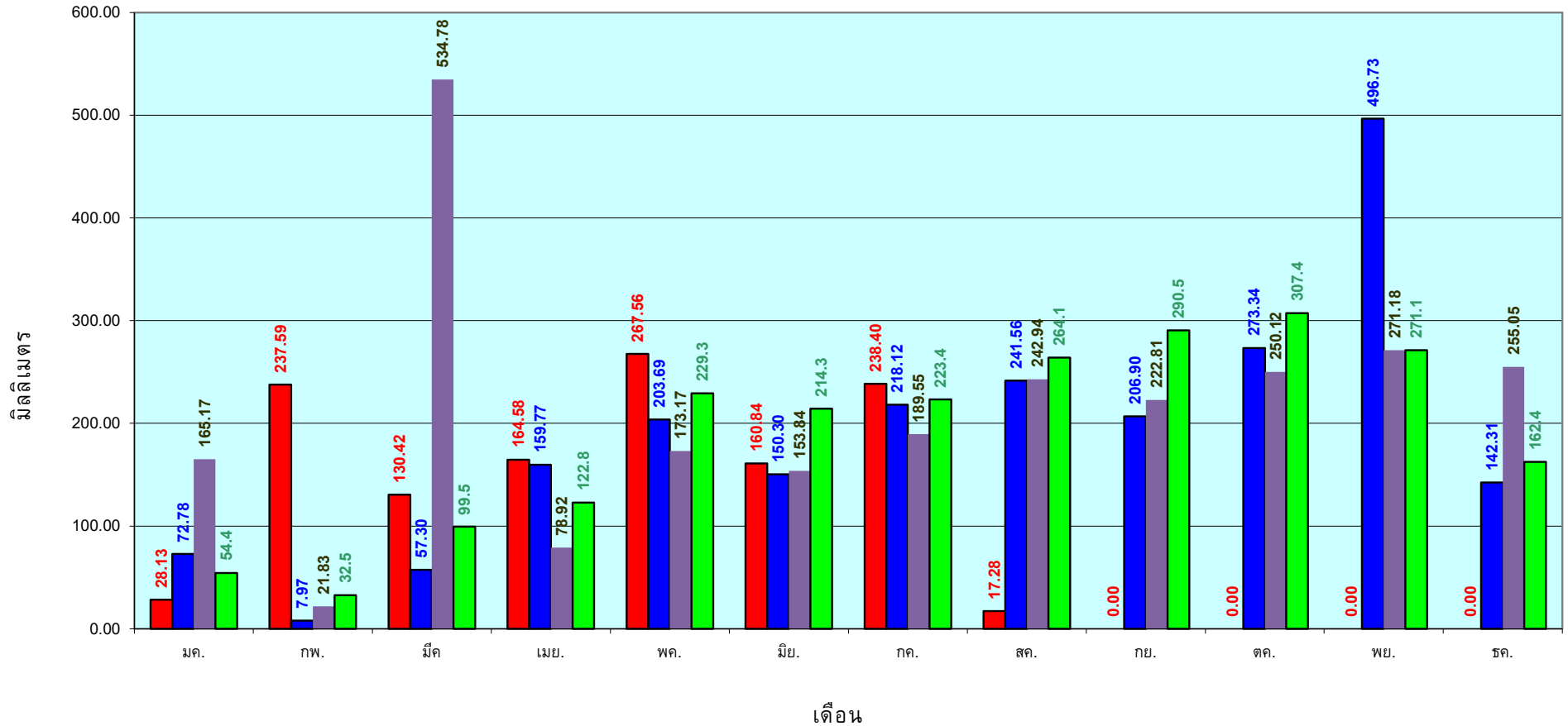
เปรียบเทียบกับ ปี 64

มีค่ามากกว่า 367.09 มม.

เปรียบเทียบกับฝนเฉลี่ย 30 ปี

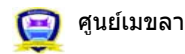
มีค่ามากกว่า 260.13 มม.

ปริมาณฝนเฉลี่ยสะสมรายเดือน ภาคใต้



■ ปริมาณฝนเฉลี่ยสะสมแต่ละเดือน ปี 2565 ■ ปริมาณฝนเฉลี่ยสะสมแต่ละเดือน ปี 2564 ■ ปริมาณฝนเฉลี่ยสะสมแต่ละเดือน ปี 2554 ■ ปริมาณฝนเฉลี่ยสะสมแต่ละเดือน ในรอบ 30 ปี(2524-2553)

ข้อมูลจากกรมอุตุนิยมวิทยาจำนวน 29
สถานีข้อมูลปริมาณฝนสะสมถึง วันที่
1 สิงหาคม 2565



ศูนย์เมขลา ศูนย์ป้องกันวิกฤติน้ำ กรมทรัพยากรน้ำ

สถานการณ์น้ำในอ่างเก็บน้ำ
ขนาดใหญ่ และขนาดกลาง



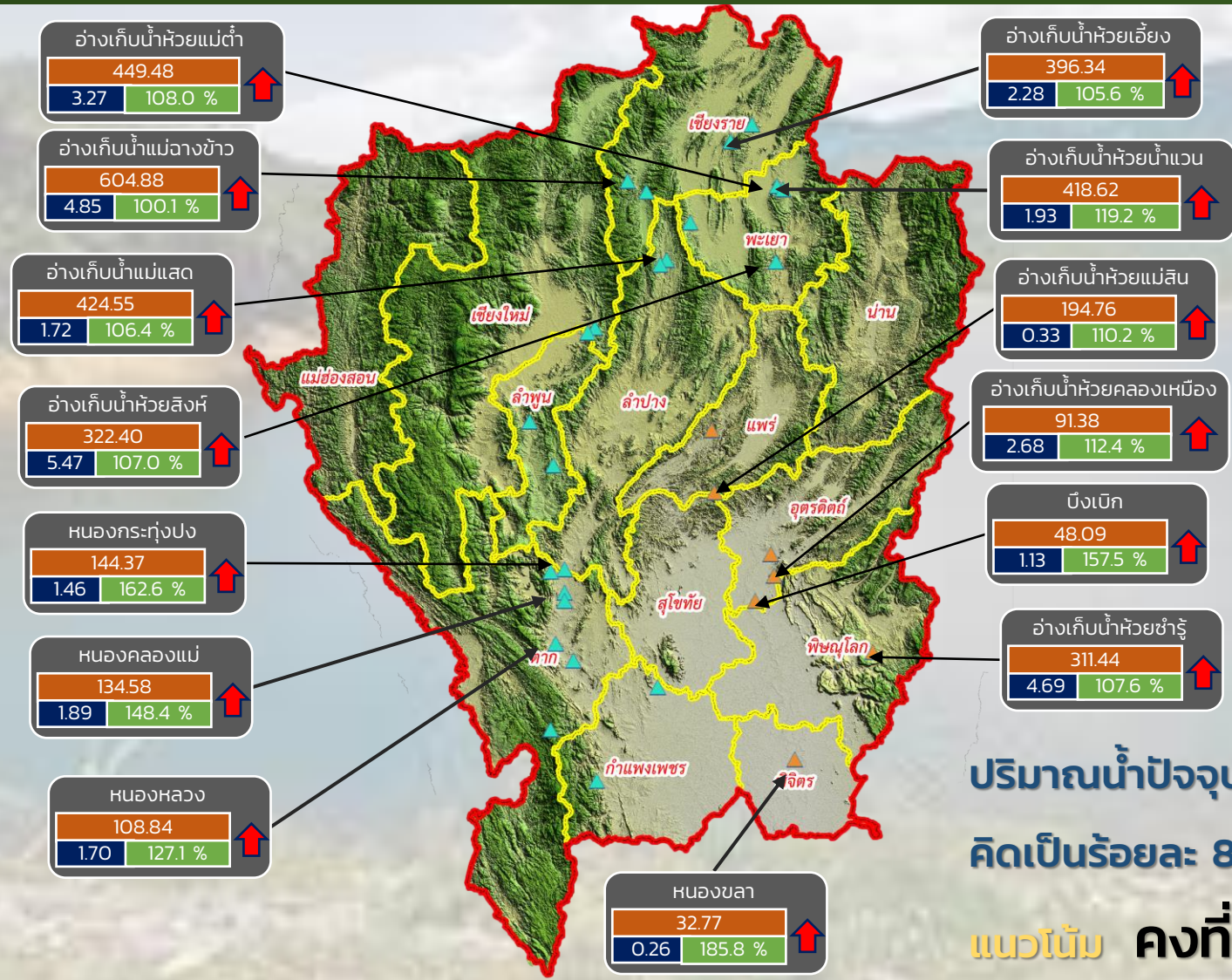
แหล่งน้ำขนาดเล็ก





รายงานสถานการณ์ปริมาณน้ำแหล่งน้ำขนาดเล็ก ประจำวันที่ 2 ส.ค. 2565

ศูนย์ป้องกันวิกฤติน้ำ กรมทรัพยากรน้ำ



- วิกฤติน้ำมาก 14 แหล่งน้ำ
- ฝักระวังน้ำมาก 8 แหล่งน้ำ
- เกณฑ์ปกติ 8 แหล่งน้ำ
- ฝักระวังน้ำน้อย 0 แหล่งน้ำ
- วิกฤติน้ำน้อย 0 แหล่งน้ำ

ปริมาณน้ำปัจจุบัน 79.46 ล้าน ลบ.ม.
คิดเป็นร้อยละ 88.66 ของความจุเก็บกัก

แนวโน้ม คงที่

ระดับ (ม.รทก)	ปริมาตร (ล้าน ลบ.ม.)	ปริมาตร (%)

↑ ↓ แนวโน้ม ในช่วงฝักระวัง
↑ ↓ แนวโน้ม ในช่วงวิกฤติ

▲ สกท. 1 ▲ สกท. 9

ภาคเหนือ



รายงาน สถานการณ์ปริมาณน้ำแหล่งน้ำขนาดเล็ก

ภาคตะวันออกเฉียงเหนือ ประจำวันที่ 2 ส.ค. 2565

สทก.4 (29 แหล่งน้ำ)



วิกฤติน้ำมาก	12	แหล่งน้ำ
เฝ้าระวังวิกฤติน้ำมาก	4	แหล่งน้ำ
ปกติ	11	แหล่งน้ำ
เฝ้าระวังวิกฤติน้ำน้อย	2	แหล่งน้ำ
ปริมาณน้ำปัจจุบัน	41.54	ล้าน ลบ.ม.
คิดเป็นร้อยละ	80.20	ของความจุเก็บกัก

สทก.5 (13 แหล่งน้ำ)

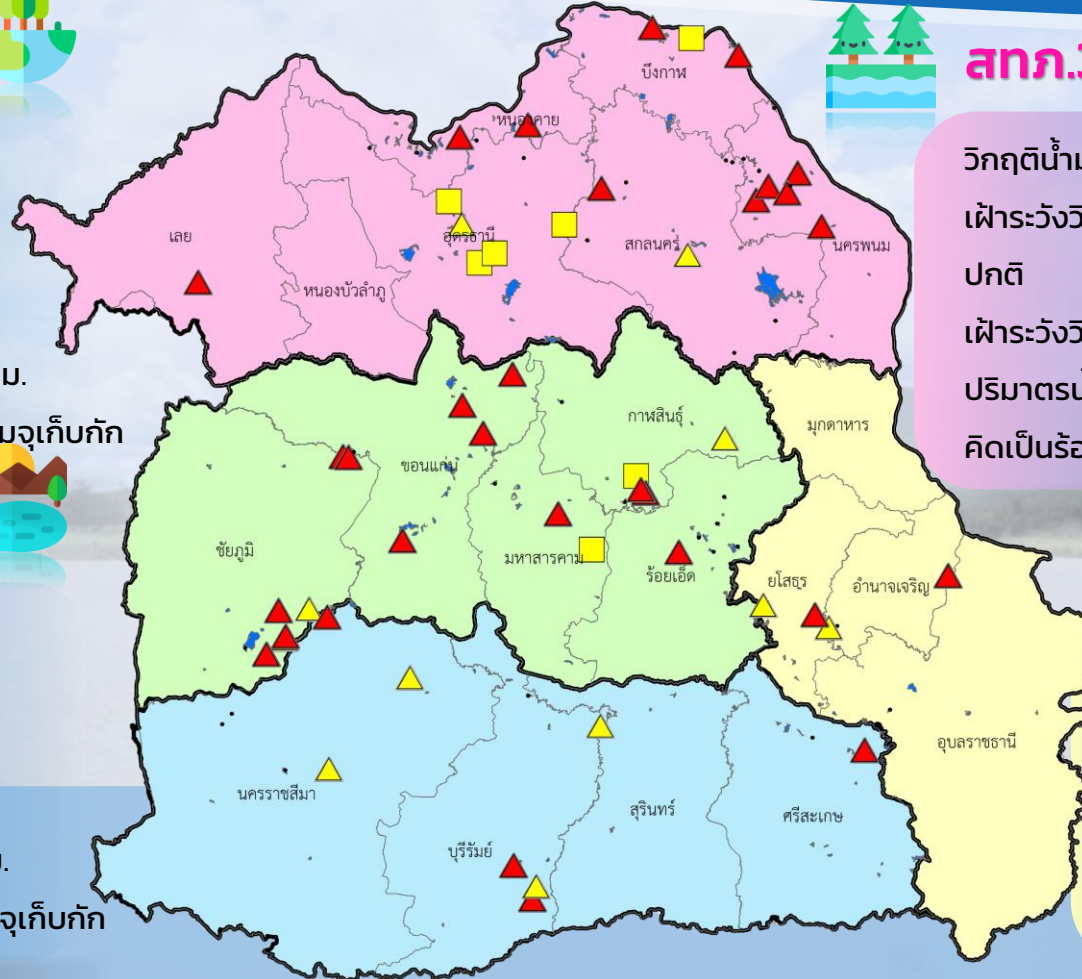


วิกฤติน้ำมาก	4	แหล่งน้ำ
เฝ้าระวังวิกฤติน้ำมาก	4	แหล่งน้ำ
ปกติ	5	แหล่งน้ำ
เฝ้าระวังวิกฤติน้ำน้อย	0	แหล่งน้ำ
ปริมาณน้ำปัจจุบัน	26.63	ล้าน ลบ.ม.
คิดเป็นร้อยละ	92.90	ของความจุเก็บกัก

สทก.3 (32 แหล่งน้ำ)



วิกฤติน้ำมาก	11	แหล่งน้ำ
เฝ้าระวังวิกฤติน้ำมาก	2	แหล่งน้ำ
ปกติ	15	แหล่งน้ำ
เฝ้าระวังวิกฤติน้ำน้อย	4	แหล่งน้ำ
ปริมาณน้ำปัจจุบัน	40.62	ล้าน ลบ.ม.
คิดเป็นร้อยละ	73.44	ของความจุเก็บกัก



สทก.11 (6 แหล่งน้ำ)



วิกฤติน้ำมาก	2	แหล่งน้ำ
เฝ้าระวังวิกฤติน้ำมาก	2	แหล่งน้ำ
ปกติ	2	แหล่งน้ำ
เฝ้าระวังวิกฤติน้ำน้อย	0	แหล่งน้ำ
ปริมาณน้ำปัจจุบัน	15.75	ล้าน ลบ.ม.
คิดเป็นร้อยละ	101.28	ของความจุเก็บกัก

- ▲ วิกฤติน้ำมาก
- วิกฤติน้ำน้อย
- ▲ เฝ้าระวังวิกฤติน้ำมาก
- เฝ้าระวังวิกฤติน้ำน้อย

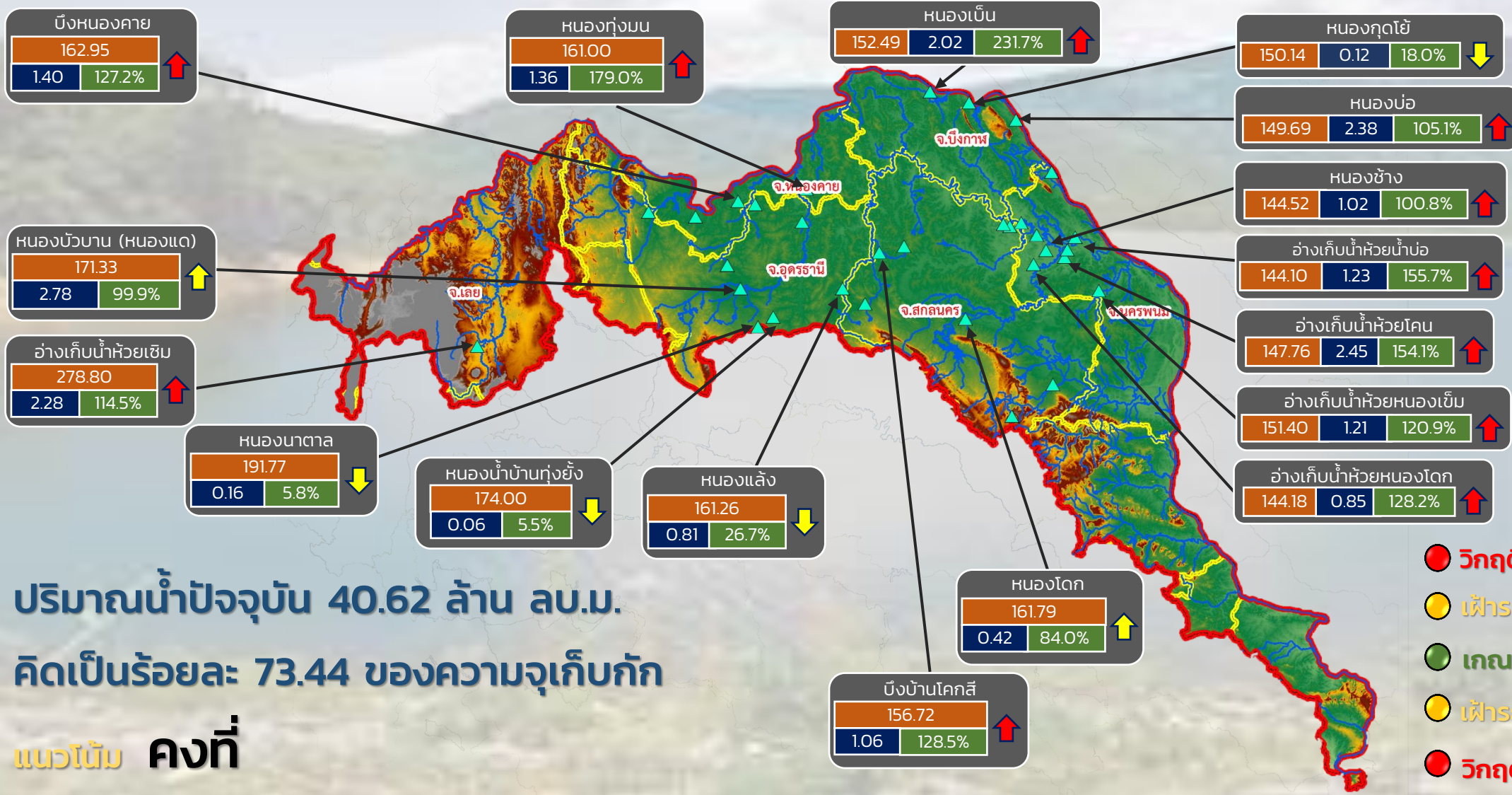
ความจุอ่างรวม 151.32 ล้าน ลบ.ม. คิดเป็นร้อยละ 82.30 ของความจุเก็บกัก
 ปริมาณน้ำปัจจุบัน 124.54 ล้าน ลบ.ม. แนวโน้ม คงที่



รายงานสถานการณ์ปริมาณน้ำแหล่งน้ำขนาดเล็ก ประจำวันที่ 2 ส.ค. 2565



ศูนย์ป้องกันวิกฤติน้ำ กรมทรัพยากรน้ำ



ปริมาณน้ำปัจจุบัน 40.62 ล้าน ลบ.ม.
คิดเป็นร้อยละ 73.44 ของความจุเก็บกัก

แนวโน้ม คงที่

- วิกฤติน้ำมาก 11 แหล่งน้ำ
- เฝ้าระวังน้ำมาก 2 แหล่งน้ำ
- เกณฑ์ปกติ 15 แหล่งน้ำ
- เฝ้าระวังน้ำน้อย 4 แหล่งน้ำ
- วิกฤติน้ำน้อย 0 แหล่งน้ำ

ระดับ (ม.รทก.)	ปริมาณ (ล้าน ลบ.ม.)	ปริมาณ (%)

↑↓ แนวโน้ม ในช่วงเฝ้าระวัง
↑↓ แนวโน้ม ในช่วงวิกฤติ

▲ สทก. 3

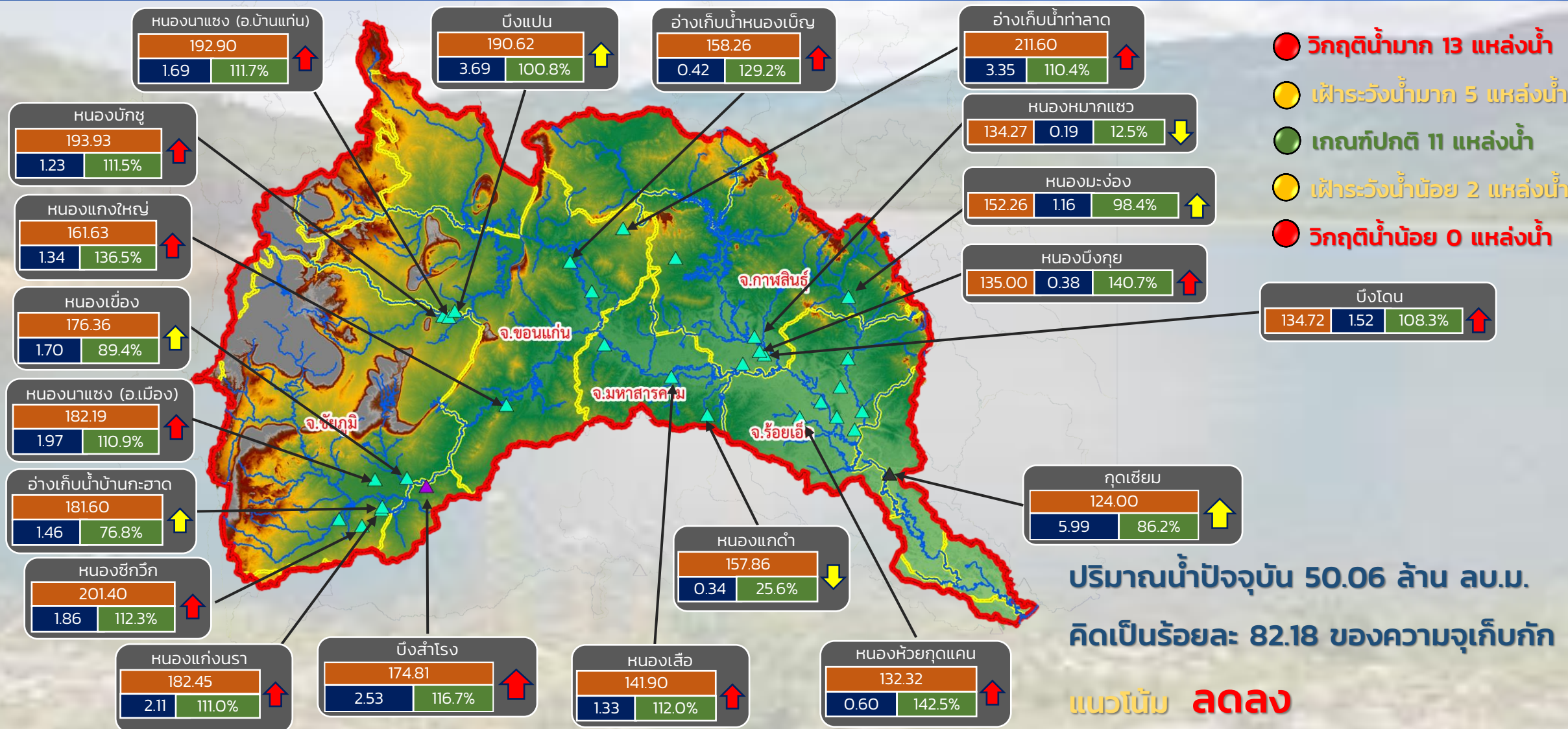
ลุ่มน้ำโขง (ตะวันออกเฉียงเหนือ)



รายงานสถานการณ์ปริมาณน้ำแหล่งน้ำขนาดเล็ก ประจำวันที่ 2 ส.ค. 2565



ศูนย์ป้องกันวิกฤติน้ำ กรมทรัพยากรน้ำ



ระดับ (ม.รทก.)	ปริมาตร (ล้าน ลบ.ม.)	ปริมาตร (%)
----------------	----------------------	-------------

↑ ↓ แนวโน้ม ในช่วงเฝ้าระวัง
 ↑ ↓ แนวโน้ม ในช่วงวิกฤติ
 ▲ สกท. 4
 ▲ สกท. 11
 ▲ สกท. 5

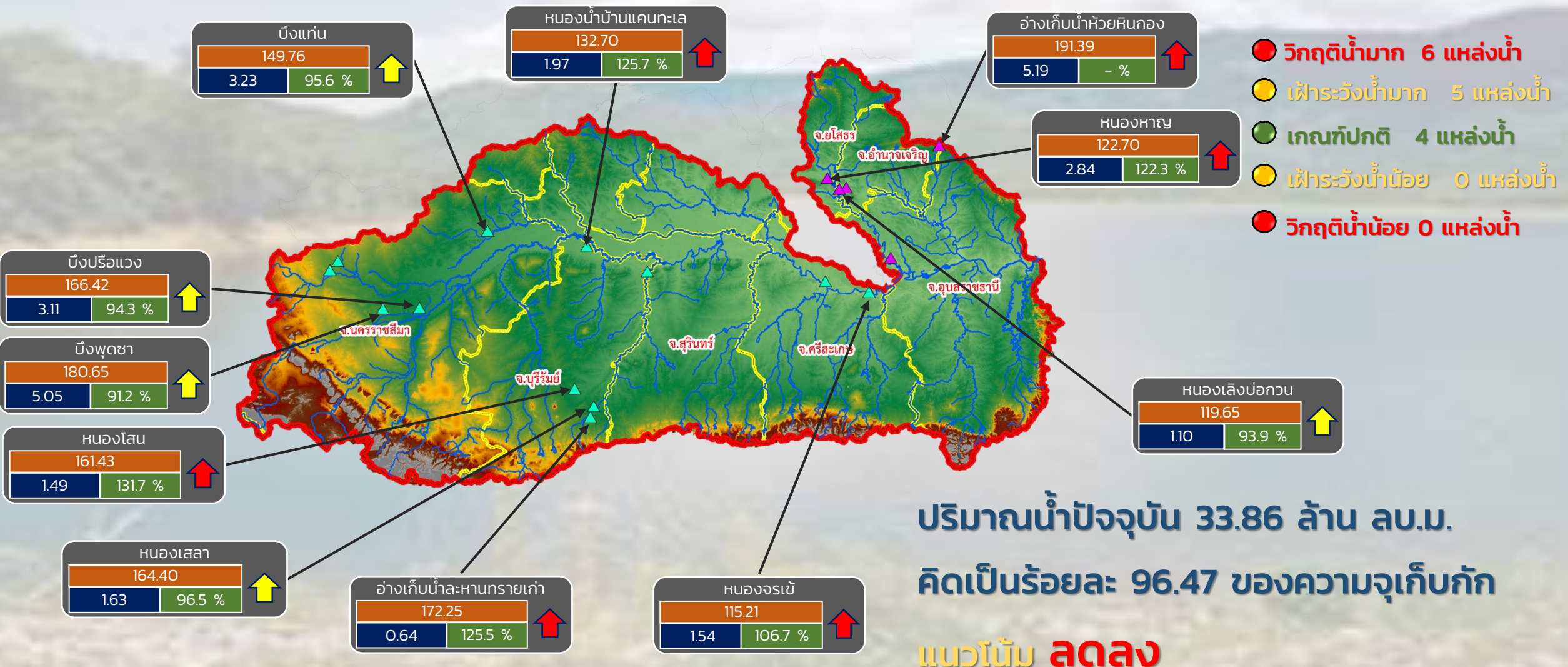
ลุ่มน้ำชี



รายงานสถานการณ์ปริมาณน้ำแหล่งน้ำขนาดเล็ก ประจำวันที่ 2 ส.ค. 2565



ศูนย์ป้องกันวิกฤติน้ำ กรมทรัพยากรน้ำ



ระดับ (ม.รทก.)	ปริมาตร (ล้าน ลบ.ม.)	ปริมาตร (%)
----------------	----------------------	-------------

↑ ↓ แนวโน้ม ในช่วงเฝ้าระวัง
 ↑ ↓ แนวโน้ม ในช่วงวิกฤติ

▲ สกท. 5
 ▲ สกท. 11

ลุ่มน้ำมูล

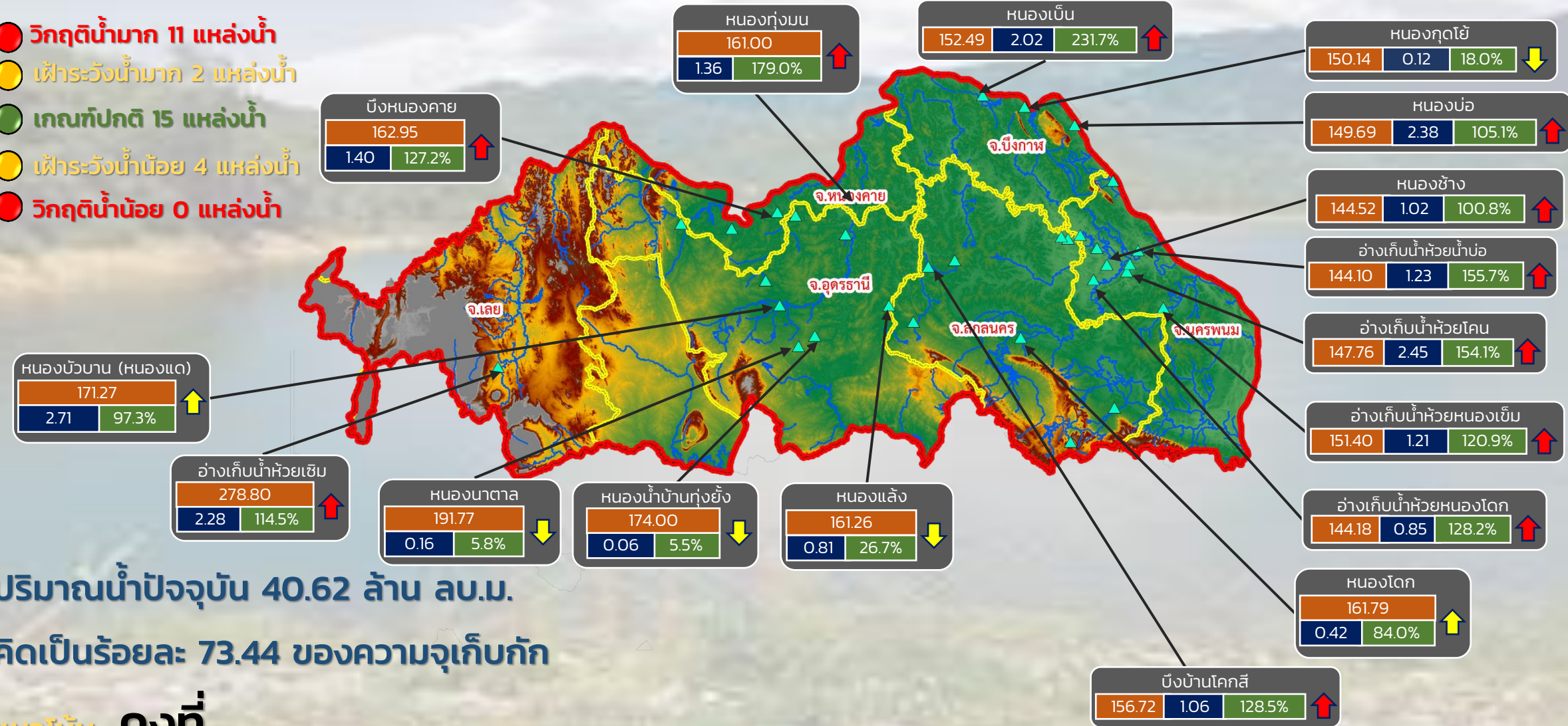


รายงานสถานการณ์ปริมาณน้ำแหล่งน้ำขนาดเล็ก ประจำวันที่ 2 ส.ค. 2565



ศูนย์ป้องกันวิกฤติน้ำ กรมทรัพยากรน้ำ

- วิกฤติน้ำมาก 11 แหล่งน้ำ
- เฝ้าระวังน้ำมาก 2 แหล่งน้ำ
- เกณฑ์ปกติ 15 แหล่งน้ำ
- เฝ้าระวังน้ำน้อย 4 แหล่งน้ำ
- วิกฤติน้ำน้อย 0 แหล่งน้ำ



ปริมาณน้ำปัจจุบัน 40.62 ล้าน ลบ.ม.

คิดเป็นร้อยละ 73.44 ของความจุเก็บกัก

แนวโน้ม คงที่

ระดับ (ม.รทก.)	ปริมาตร (ล้าน ลบ.ม.)	ปริมาตร (%)

↑ ↓ แนวโน้ม ในช่วงเฝ้าระวัง
 ↑ ↓ แนวโน้ม ในช่วงวิกฤติ

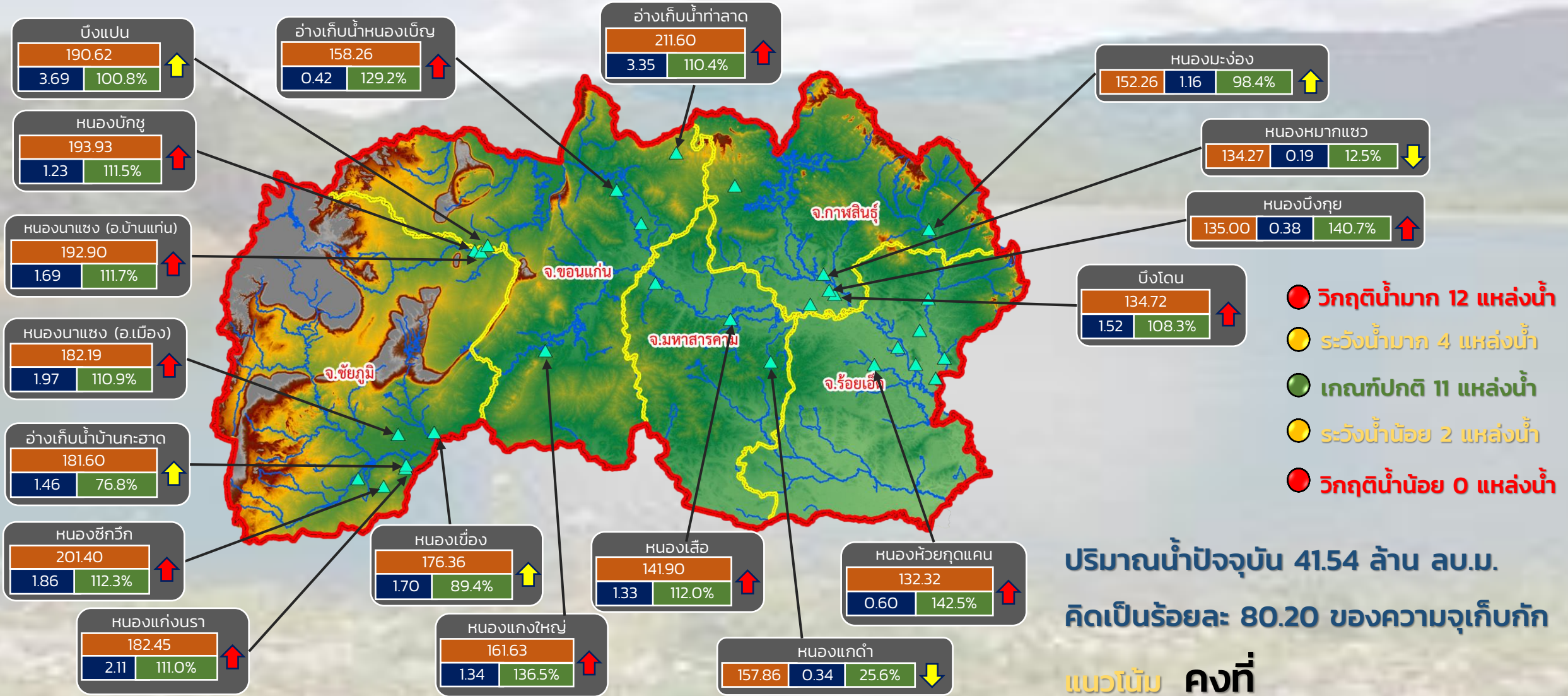
สำนักงานทรัพยากรน้ำภาค 3



รายงานสถานการณ์ปริมาณน้ำแหล่งน้ำขนาดเล็ก ประจำวันที่ 2 ส.ค. 2565



ศูนย์ป้องกันวิกฤติน้ำ กรมทรัพยากรน้ำ



- วิกฤติน้ำมาก 12 แหล่งน้ำ
- ระดับน้ำมาก 4 แหล่งน้ำ
- เกณฑ์ปกติ 11 แหล่งน้ำ
- ระดับน้ำน้อย 2 แหล่งน้ำ
- วิกฤติน้ำน้อย 0 แหล่งน้ำ

ปริมาณน้ำปัจจุบัน 41.54 ล้าน ลบ.ม.
คิดเป็นร้อยละ 80.20 ของความจุเก็บกัก

แนวโน้ม คงที่

ระดับ (ม.รทก.)	ปริมาตร (ล้าน ลบ.ม.)	ปริมาตร (%)

↑ ↓ แนวโน้ม ในช่วงเฝ้าระวัง
↑ ↓ แนวโน้ม ในช่วงวิกฤติ

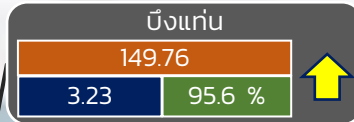
สำนักงานทรัพยากรน้ำภาค 4



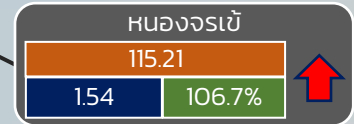
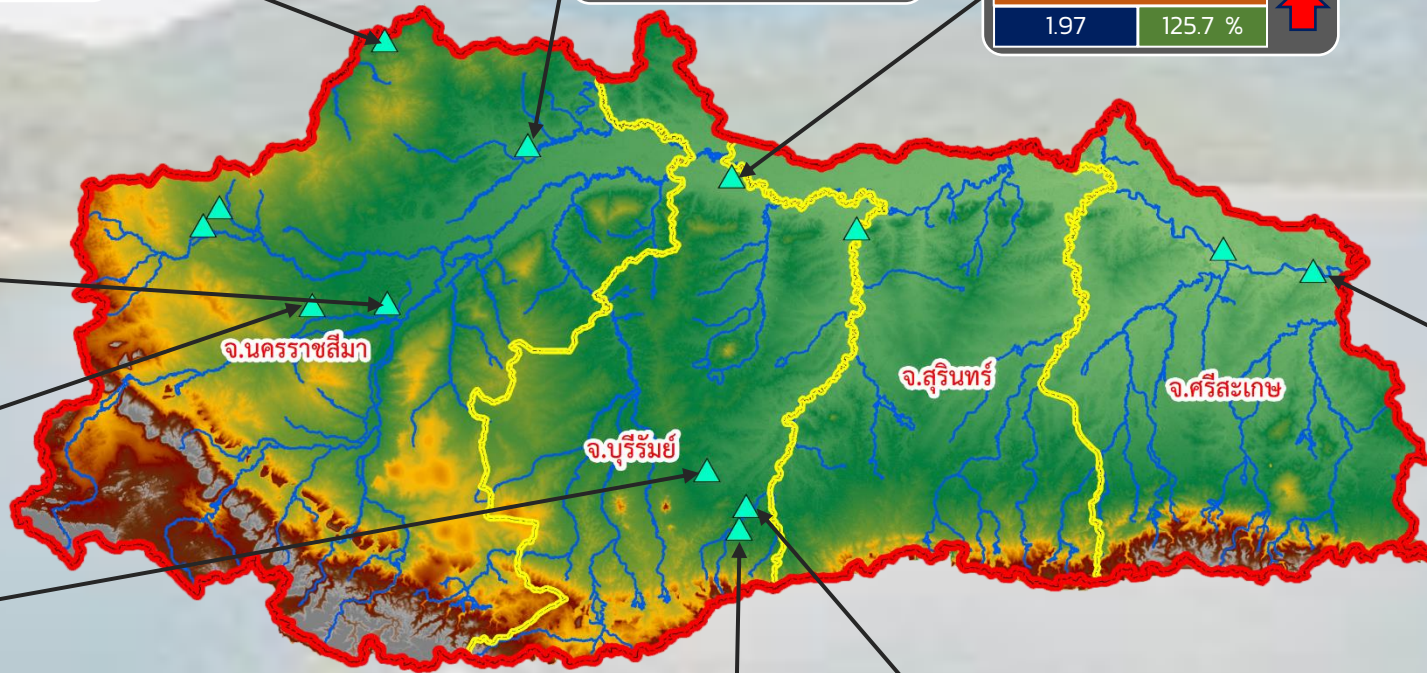
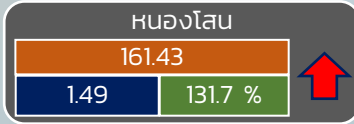
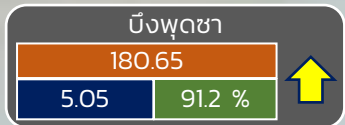
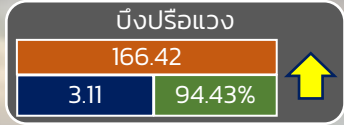
รายงานสถานการณ์ปริมาณน้ำแหล่งน้ำขนาดเล็ก ประจำวันที่ 2 ส.ค. 2565



ศูนย์ป้องกันวิกฤติน้ำ กรมทรัพยากรน้ำ



- วิกฤติน้ำมาก 5 แหล่งน้ำ
- เฝ้าระวังน้ำมาก 4 แหล่งน้ำ
- เกณฑ์ปกติ 4 แหล่งน้ำ
- เฝ้าระวังน้ำน้อย 0 แหล่งน้ำ
- วิกฤติน้ำน้อย 0 แหล่งน้ำ



ปริมาณน้ำปัจจุบัน 26.63 ล้าน ลบ.ม.

คิดเป็นร้อยละ 92.90 ของความจุเก็บกัก

แนวโน้ม **ลดลง**

ระดับ (ม.รทก)	ปริมาตร (ล้าน ลบ.ม.)	ปริมาตร (%)
---------------	----------------------	-------------

แนวโน้ม ในช่วงเฝ้าระวัง
 แนวโน้ม ในช่วงวิกฤติ

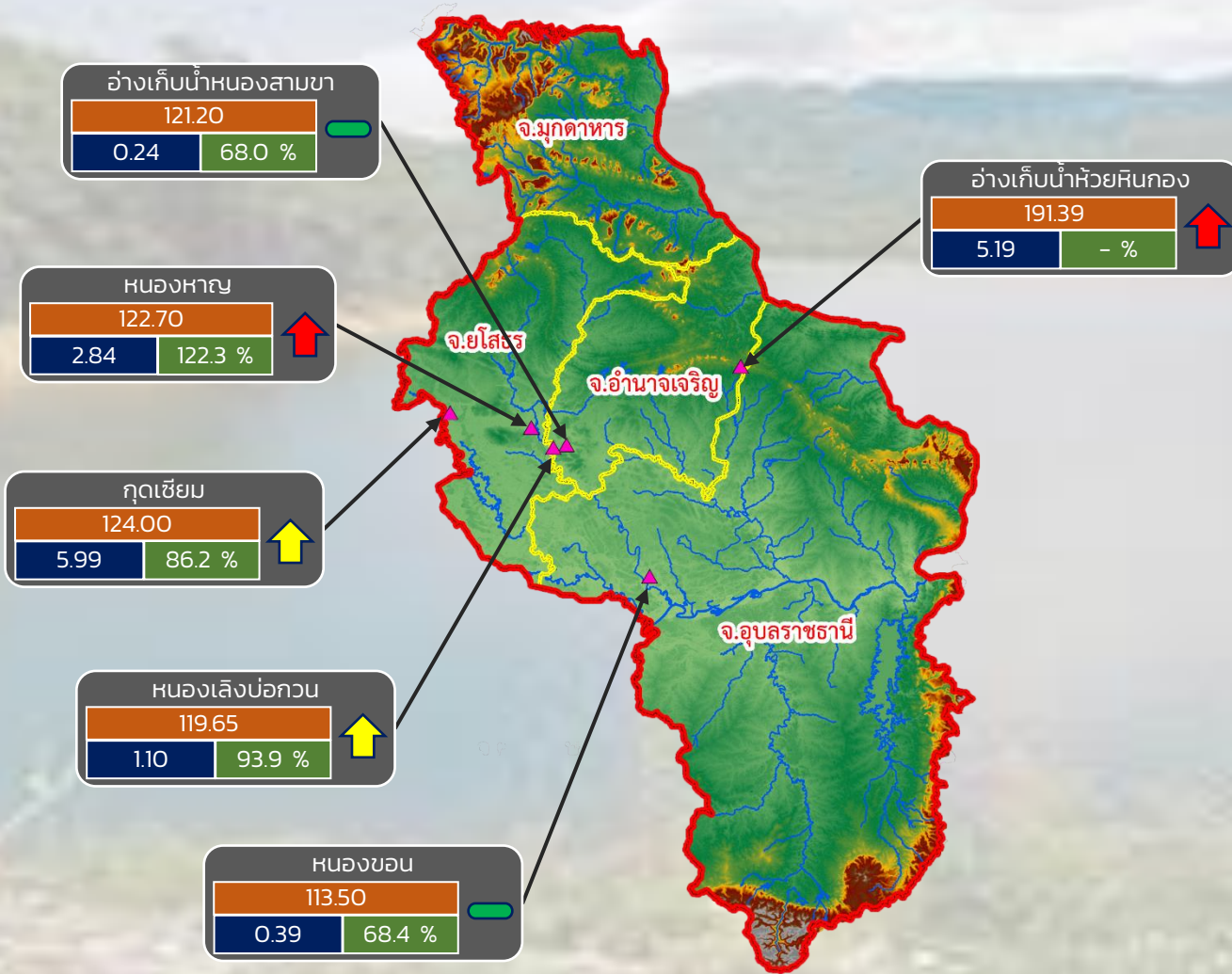
สำนักงานทรัพยากรน้ำภาค 5



รายงานสถานการณ์ปริมาณน้ำแหล่งน้ำขนาดเล็ก ประจำวันที่ 2 ส.ค. 2565



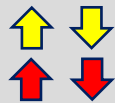
ศูนย์ป้องกันวิกฤติน้ำ กรมทรัพยากรน้ำ



- วิกฤติน้ำมาก 2 แหล่งน้ำ
- เฝ้าระวังน้ำมาก 2 แหล่งน้ำ
- เกณฑ์ปกติ 2 แหล่งน้ำ
- เฝ้าระวังน้ำน้อย 0 แหล่งน้ำ
- วิกฤติน้ำน้อย 0 แหล่งน้ำ

ปริมาณน้ำปัจจุบัน 15.75 ล้าน ลบ.ม.
คิดเป็นร้อยละ 101.28 ของความจุเก็บกัก
แนวโน้ม เพิ่มขึ้น

ระดับ (ม.สทก)	ปริมาตร (ล้าน ลบ.ม.)	ปริมาตร (%)



แนวโน้ม ในช่วงเฝ้าระวัง
แนวโน้ม ในช่วงวิกฤติ

— แนวโน้ม ในช่วงปกติ

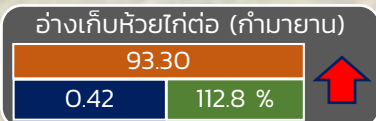
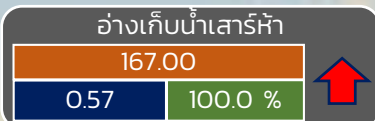
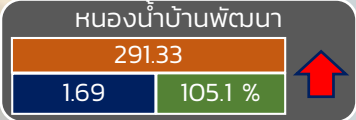
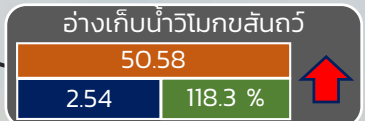
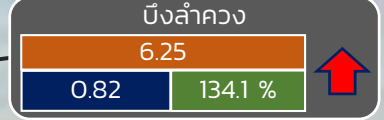
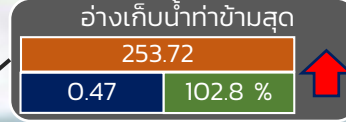
สำนักงานทรัพยากรน้ำภาค 11



รายงานสถานการณ์ปริมาณน้ำแหล่งน้ำขนาดเล็ก ประจำวันที่ 2 ส.ค. 2565

ศูนย์ป้องกันวิกฤติน้ำ กรมทรัพยากรน้ำ

- วิกฤติน้ำมาก 11 แหล่งน้ำ
- ฝายระวังน้ำมาก 5 แหล่งน้ำ
- เกณฑ์ปกติ 9 แหล่งน้ำ
- ฝายระวังน้ำน้อย 3 แหล่งน้ำ
- วิกฤติน้ำน้อย 0 แหล่งน้ำ



ปริมาณน้ำปัจจุบัน 20.59 ล้าน ลบ.ม.

คิดเป็นร้อยละ 85.99 ของความจุเก็บกัก

แนวโน้ม คงที่

ระดับ (ม.รทก)	ปริมาณ (ล้าน ลบ.ม.)	ปริมาณ (%)
---------------	---------------------	------------

▲ ▼ แนวโน้ม ในช่วงฝายระวัง
▲ ▼ แนวโน้ม ในช่วงวิกฤติ

▲ สกท. 7

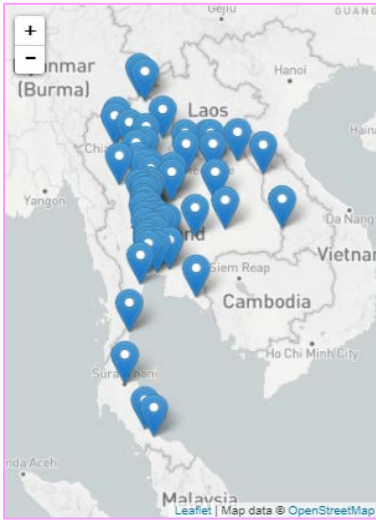
ภาคตะวันตก

รายงานระดับน้ำจากกล้อง
CCTV





รายงานระดับน้ำจากกล้อง CCTV
ณ. วันที่ 2 สิงหาคม พ.ศ. 2565



สรุปสถานการณ์น้ำในลำน้ำสายหลัก

- สะพานพระแม่ย่า - อ.เมือง จ.สุโขทัย (ลุ่มน้ำยม) สถานการณ์น้ำน้อย
- สะพานท่าเสา - อ.เมือง จ.อุตรดิตถ์ (ลุ่มน้ำ่าน) สถานการณ์น้ำปกติ
- แม่ น้ำเลย - อ.เมือง จ.เลย (ลุ่มน้ำโขง) สถานการณ์น้ำน้อย
- วัดโคกจันทร์ - อ.สรรพยา จ.ชัยนาท (ลุ่มน้ำเจ้าพระยา) สถานการณ์น้ำน้อย
- สะพานบุญรัตน์ประชาชนวัฒน์ - อ.สามพราน จ.นครปฐม (ลุ่มน้ำท่าจีน) สถานการณ์น้ำปกติ
- สถานีอุตะเถาตอนล่าง - อ.หาดใหญ่ จ.สงขลา (ลุ่มน้ำทะเลสาบสงขลา) สถานการณ์น้ำปกติ
- บ้านปากร่องห้วยจี่ - อ.บ้านตาก จ.ตาก (ลุ่มน้ำปิง) สถานการณ์น้ำปกติ
- สะพานประวัติศาสตร์ - อ.ปาย จ.แม่ฮ่องสอน (ลุ่มน้ำสาละวิน) สถานการณ์น้ำน้อย
- สะพานแควใหญ่ - อ.เมือง จ.กาญจนบุรี (ลุ่มน้ำแม่กลอง) สถานการณ์น้ำปกติ

สถานีแม่ น้ำเลย - อ.เมือง จ.เลย
(ลุ่มน้ำโขง)



ระดับน้ำปัจจุบันต่ำกว่าสถาพ		
ระดับตลิ่งต่ำสุด	-	ม.รทก.
ระดับท้องน้ำ	-	ม.รทก.

สถานีหัวฝาย - อ.แม่สาย จ.เชียงราย
(แม่สาย/โขง)



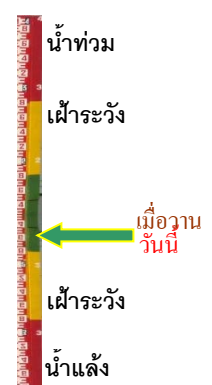
ระดับน้ำปัจจุบัน	395.02	ม.รทก.
ระดับตลิ่งต่ำสุด	-	ม.รทก.
ระดับท้องน้ำ	394.87	ม.รทก.

สนง.ส่วนอุทกหนองคาย - อ.เมือง จ.หนองคาย
(ลุ่มน้ำโขง)



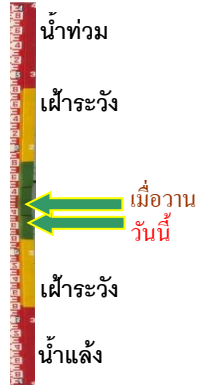
ระดับน้ำปัจจุบันต่ำกว่าสถาพ		
ระดับตลิ่งต่ำสุด	166.65	ม.รทก.
ระดับท้องน้ำ	149.20	ม.รทก.

วัดศรีชมพูนงค์คีอ - อ.ท่าบ่อ จ.หนองคาย
(ห้วยโมง/โขงอีสาน)



ระดับน้ำปัจจุบันต่ำกว่าสถาพ		
ระดับตลิ่งต่ำสุด	167.09	ม.รทก.
ระดับท้องน้ำ	156.60	ม.รทก.

สถานีวัดแม่น้ำโขง (MRC) - อ.เชียงคาน จ.เลย
(ลุ่มน้ำโขง)



ระดับน้ำปัจจุบัน	7.90	ม.รทก.
ระดับตลิ่งต่ำสุด	-	ม.รทก.
ระดับท่อน้ำ	-	ม.รทก.

บ้านเหล่านกขุม - อ.เมือง จ.ขอนแก่น
(ลุ่มน้ำชี)



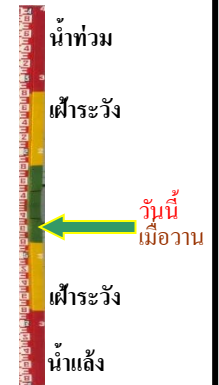
ระดับน้ำปัจจุบัน	144.90	ม.รทก.
ระดับตลิ่งต่ำสุด	149.71	ม.รทก.
ระดับท่อน้ำ	141.00	ม.รทก.

ร.ร.เชียงใหม่คริสเตียน - อ.เมือง จ.เชียงใหม่
(ลุ่มน้ำปิง)



ระดับน้ำปัจจุบันต่ำกว่าสถานี		
ระดับตลิ่งต่ำสุด	302.12	ม.รทก.
ระดับท่อน้ำ	-	ม.รทก.

สะพานมหาโพธิ์ - อ.เมือง จ.แพร่
(ลุ่มน้ำยม)



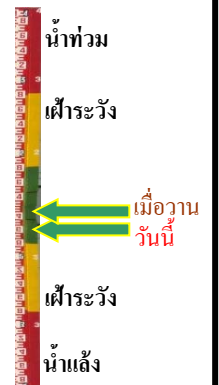
ระดับน้ำปัจจุบัน	145.25	ม.รทก.
ระดับตลิ่งต่ำสุด	152.33	ม.รทก.
ระดับท่อน้ำ	141.18	ม.รทก.

สะพานศรีสังขาลัย - อ.ศรีสังขาลัย จ.สุโขทัย
(ลุ่มน้ำยม)



ระดับน้ำปัจจุบันต่ำกว่าสถานี		
ระดับตลิ่งต่ำสุด	71.78	ม.รทก.
ระดับท่อน้ำ	58.48	ม.รทก.

สะพานพระแม่ย่า - อ.เมือง จ.สุโขทัย
(ลุ่มน้ำยม)



ระดับน้ำปัจจุบัน	44.90	ม.รทก.
ระดับตลิ่งต่ำสุด	48.59	ม.รทก.
ระดับท่อน้ำ	-	ม.รทก.

สะพานบ้านโพทะเล - อ.โพทะเล จ.พิจิตร
(ลุ่มน้ำยม)



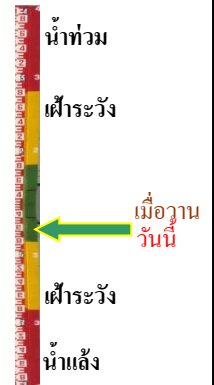
ระดับน้ำปัจจุบัน 27.10 ม.รทก.
ระดับตลิ่งต่ำสุด 31.63 ม.รทก.
ระดับท้องน้ำ 20.59 ม.รทก.



วัดเกษไชโยเหนือ - อ.ชุมแสง จ.นครสวรรค์
(ลุ่มน้ำน่าน)



ระดับน้ำปัจจุบันต้นไม้บังสภาพ
ระดับตลิ่งต่ำสุด - ม.รทก.
ระดับท้องน้ำ - ม.รทก.



สะพานท่าเสา - อ.เมือง จ.อุตรดิตถ์
(ลุ่มน้ำน่าน)



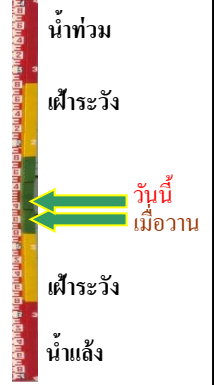
ระดับน้ำปัจจุบัน 53.70 ม.รทก.
ระดับตลิ่งต่ำสุด 56.91 ม.รทก.
ระดับท้องน้ำ 47.80 ม.รทก.



สะพานเฉลิมพระเกียรติ 48 พรรษา
อ.เมือง จ.พิจิตร (ลุ่มน้ำน่าน)



ระดับน้ำปัจจุบัน 30.20 ม.รทก.
ระดับตลิ่งต่ำสุด - ม.รทก.
ระดับท้องน้ำ - ม.รทก.



สะพานเฉลิมพระเกียรติ ร.9 72 พรรษา
อ.บางมูลนาก จ.พิจิตร (ลุ่มน้ำน่าน)



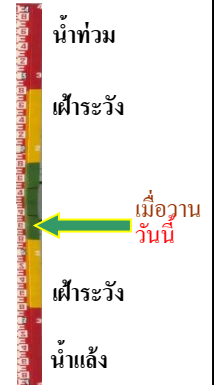
ระดับน้ำปัจจุบันต่ำกว่าสภาพ
ระดับตลิ่งต่ำสุด 27.23 ม.รทก.
ระดับท้องน้ำ 16.56 ม.รทก.



สะพานสุพรรณกัลยา - อ.เมือง จ.พิษณุโลก
(ลุ่มน้ำน่าน)



ระดับน้ำปัจจุบันต่ำกว่าสภาพ
ระดับตลิ่งต่ำสุด 44.52 ม.รทก.
ระดับท้องน้ำ 32.51 ม.รทก.

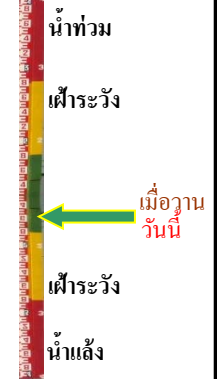


สะพานเดชาติวงศ์ - อ.เมือง จ.นครสวรรค์
(ลุ่มน้ำเจ้าพระยา)



ระดับน้ำปัจจุบันต่ำกว่าสถาพ
ระดับตลิ่งต่ำสุด 23.22 ม.รทก.
ระดับท้องน้ำ 11.15 ม.รทก.

บ้านป้อม - อ.พระนครศรีอยุธยา
จ.พระนครศรีอยุธยา (ลุ่มน้ำเจ้าพระยา)



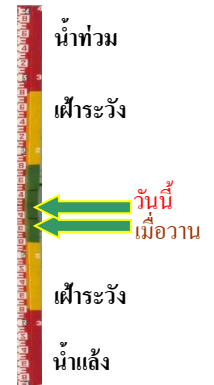
ระดับน้ำปัจจุบันต่ำกว่าสถาพ
ระดับตลิ่งต่ำสุด - ม.รทก.
ระดับท้องน้ำ - ม.รทก.

ศาลากลางสมุทรปราการ - อ.เมือง
จ.สมุทรปราการ (ลุ่มน้ำเจ้าพระยา)



ระดับน้ำปัจจุบันต่ำกว่าสถาพ
ระดับตลิ่งต่ำสุด - ม.รทก.
ระดับท้องน้ำ - ม.รทก.

อุทัยใหม่ - อ.เมือง จ.อุทัยธานี
(ลุ่มน้ำสะแกกรัง)



ระดับน้ำปัจจุบัน 16.30 ม.รทก.
ระดับตลิ่งต่ำสุด - ม.รทก.
ระดับท้องน้ำ - ม.รทก.

สะพานปรีดี - อ.เมือง จ.พระนครศรีอยุธยา
(ลุ่มน้ำเจ้าพระยา)



ระดับน้ำปัจจุบัน -0.50 ม.รทก.
ระดับตลิ่งต่ำสุด - ม.รทก.
ระดับท้องน้ำ - ม.รทก.

สถานีอุตะเขตตอนล่าง - อ.หาดใหญ่ จ.สงขลา
(ลุ่มน้ำทะเลสาบสงขลา)



ระดับน้ำปัจจุบัน 0.75 ม.รทก.
ระดับตลิ่งต่ำสุด 8.93 ม.รทก.
ระดับท้องน้ำ -1.93 ม.รทก.

สถานีบ้านปากร่องห้วยจี่ - อ.บ้านตาก จ.ตาก
(ลุ่มน้ำปิง-วัง-สะแกกรัง-ป่าสัก)



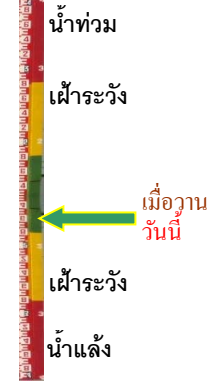
ระดับน้ำปัจจุบัน 117.47 ม.รทก.
ระดับตลิ่งต่ำสุด 120.45 ม.รทก.
ระดับท่อน้ำ 114.47 ม.รทก.



สถานีบ้านจางวาง - อ.หล่มสัก จ.เพชรบูรณ์
(ลุ่มน้ำปิง-วัง-สะแกกรัง-ป่าสัก)



ระดับน้ำปัจจุบันต่ำกว่าสถาฟ
ระดับตลิ่งต่ำสุด 135.46 ม.รทก.
ระดับท่อน้ำ 127.24 ม.รทก.



สถานีแม่ น้ำป่าสัก - อ.แก่งคอย จ.สระบุรี
(ลุ่มน้ำปิง-วัง-สะแกกรัง-ป่าสัก)



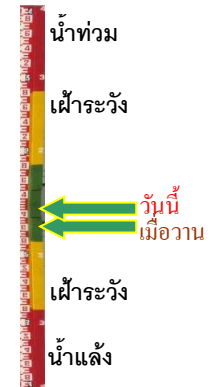
ระดับน้ำปัจจุบันต่ำกว่าสถาฟ
ระดับตลิ่งต่ำสุด 20.10 ม.รทก.
ระดับท่อน้ำ 4.79 ม.รทก.



สะพานข้ามคลองแม่กลาง - อ.ปางมะผ้า จ.แม่ฮ่องสอน
(ลุ่มน้ำสาละวิน)



ระดับน้ำปัจจุบัน 581.45 ม.รทก.
ระดับตลิ่งต่ำสุด 592.34 ม.รทก.
ระดับท่อน้ำ 581.23 ม.รทก.



สะพานบ้านปางหมู - อ.เมือง จ.แม่ฮ่องสอน
(ลุ่มน้ำสาละวิน)



ระดับน้ำปัจจุบัน 202.40 ม.รทก.
ระดับตลิ่งต่ำสุด 202.98 ม.รทก.
ระดับท่อน้ำ 196.45 ม.รทก.



สะพานข้ามห้วยแม่สอด - อ.แม่สอด จ.ตาก
(ลุ่มน้ำสาละวิน)



ระดับน้ำปัจจุบัน 205.40 ม.รทก.
ระดับตลิ่งต่ำสุด 207.80 ม.รทก.
ระดับท่อน้ำ 203.37 ม.รทก.

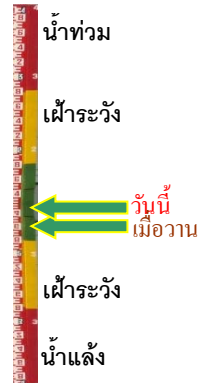


สะพานบ้านหนองปรือ - อ.หนองปรือ จ.กาญจนบุรี
(ลุ่มน้ำแม่กลอง)



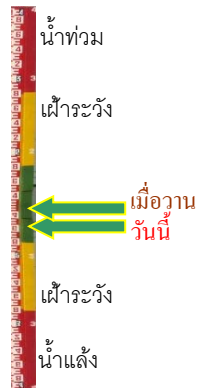
ระดับน้ำปัจจุบัน	140.70	ม.รทก.
ระดับตลิ่งต่ำสุด	147.06	ม.รทก.
ระดับท้องน้ำ	140.73	ม.รทก.

สะพานแควใหญ่ - อ.เมือง จ.กาญจนบุรี
(ลุ่มน้ำแม่กลอง)



ระดับน้ำปัจจุบัน	24.65	ม.รทก.
ระดับตลิ่งต่ำสุด	28.28	ม.รทก.
ระดับท้องน้ำ	20.86	ม.รทก.

สะพานบ้านท่าเรือ - อ.ท่ามะกา จ.กาญจนบุรี
(ลุ่มน้ำแม่กลอง)



ระดับน้ำปัจจุบัน	5.19	ม.รทก.
ระดับตลิ่งต่ำสุด	14.82	ม.รทก.
ระดับท้องน้ำ	2.90	ม.รทก.

สะพานประวัติศาสตร์ฯ - อ.ป่าาย จ.แม่ฮ่องสอน
(ลุ่มน้ำสาละวิน)



ระดับน้ำปัจจุบัน	476.95	ม.รทก.
ระดับตลิ่งต่ำสุด	483.06	ม.รทก.
ระดับท้องน้ำ	475.77	ม.รทก.

สะพานสมเด็จพระศรีสุริเยนทร์
อ.อัมพวา จ.สมุทรสงคราม (ลุ่มน้ำแม่กลอง)



ระดับน้ำปัจจุบัน	-0.20	ม.รทก.
ระดับตลิ่งต่ำสุด	2.52	ม.รทก.
ระดับท้องน้ำ	-14.58	ม.รทก.