



ระบบติดตามสถานการณ์น้ำทางไกลอัตโนมัติ

ศูนย์ป้องกันวิกฤติน้ำ กรมทรัพยากรน้ำ กระทรวงทรัพยากรธรรมชาติและสิ่งแวดล้อม

180/3 ถนนพระรามที่ 6 ซอย 34 แขวงสามเสนใน เขตพญาไท กรุงเทพมหานคร 10400 โทรศัพท์ 0 2271 6000

http://tele-kokkhong.dwr.go.th



รายงานสถานการณ์ลุ่มน้ำกกและโขงเหนือ วันที่ 30 พฤศจิกายน 2564

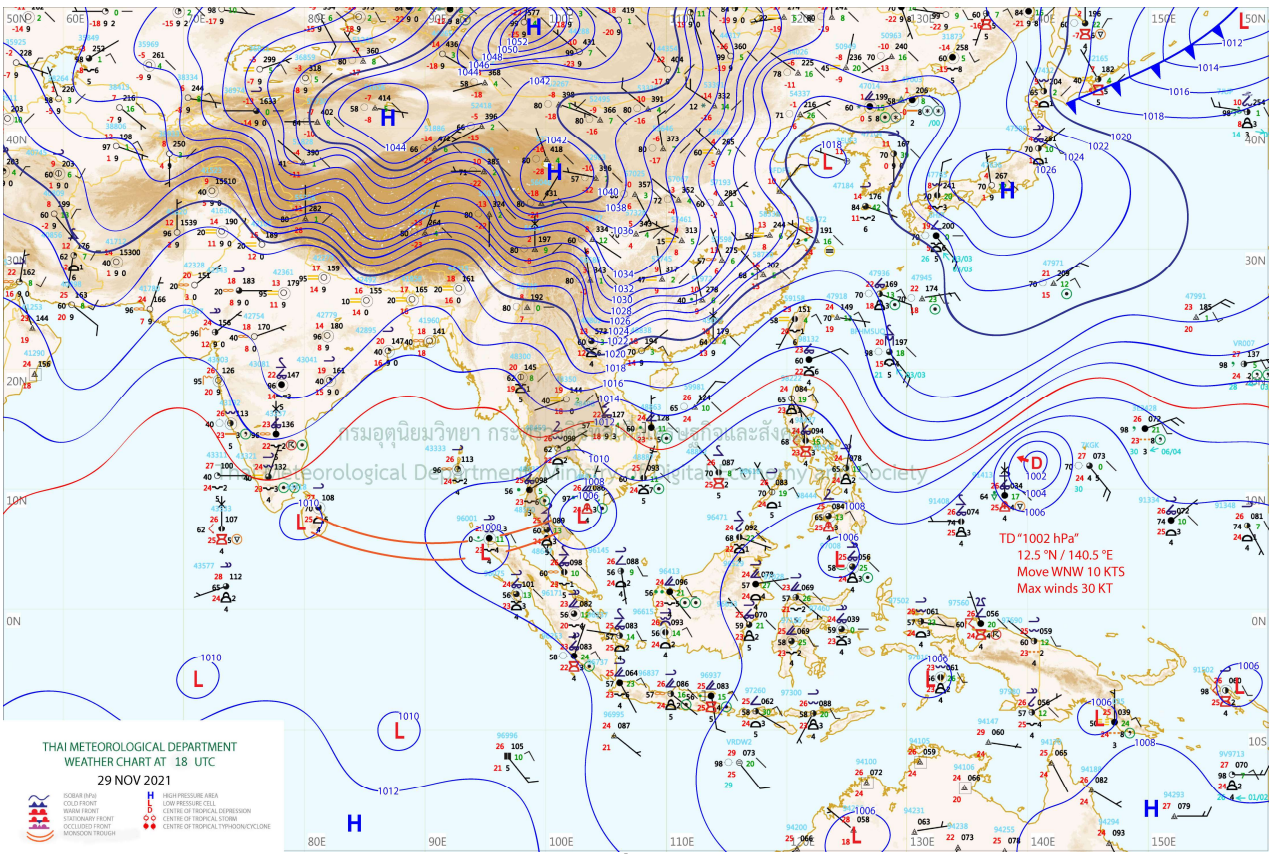
1) สภาพภูมิอากาศ (ที่มา : กรมอุตุนิยมวิทยา)

สภาพอากาศวันนี้

พยากรณ์อากาศ 24 ชั่วโมงข้างหน้า หย่อมความกดอากาศต่ำกำลังแรงที่ปกคลุมอ่าวไทยตอนล่างเคลื่อนเข้าสู่แนวร่องมรสุมที่พาดผ่านภาคใต้ตอนล่าง ประกอบกับมรสุมตะวันออกเฉียงเหนือกำลังค่อนข้างแรงพัดปกคลุมอ่าวไทยและภาคใต้ ลักษณะเช่นนี้ทำให้ภาคใต้ตอนล่างมีฝนตกต่อเนื่องและมีฝนตกหนักถึงหนักมากบางแห่ง ขอให้ประชาชนในพื้นที่เสี่ยงภัยบริเวณดังกล่าวระวังอันตรายจากฝนตกหนักและฝนที่ตกสะสมซึ่งอาจทำให้เกิดน้ำท่วมฉับพลันและน้ำป่าไหลหลากไว้ด้วย ส่วนคลื่นลมบริเวณอ่าวไทยมีกำลังค่อนข้างแรง โดยมีคลื่นสูง 2-3 เมตร บริเวณที่มีฝนฟ้าคะนองคลื่นสูงมากกว่า 3 เมตร ชาวเรือบริเวณอ่าวไทยควรเดินเรือด้วยความระมัดระวัง และหลีกเลี่ยงการเดินเรือบริเวณที่มีฝนฟ้าคะนอง สำหรับเรือเล็กบริเวณอ่าวไทยควรงดออกจากฝั่งจนถึงวันที่ 2 ธ.ค. 2564 อนึ่ง บริเวณความกดอากาศสูงหรือมวลอากาศเย็นกำลังค่อนข้างแรงยังคงปกคลุมประเทศไทยตอนบน ทำให้บริเวณดังกล่าวมีอากาศเย็นถึงหนาวในตอนเช้ากับมีลมแรง ขอให้ประชาชนดูแลรักษาสุขภาพเนื่องจากสภาพอากาศที่หนาวเย็นไว้ด้วย

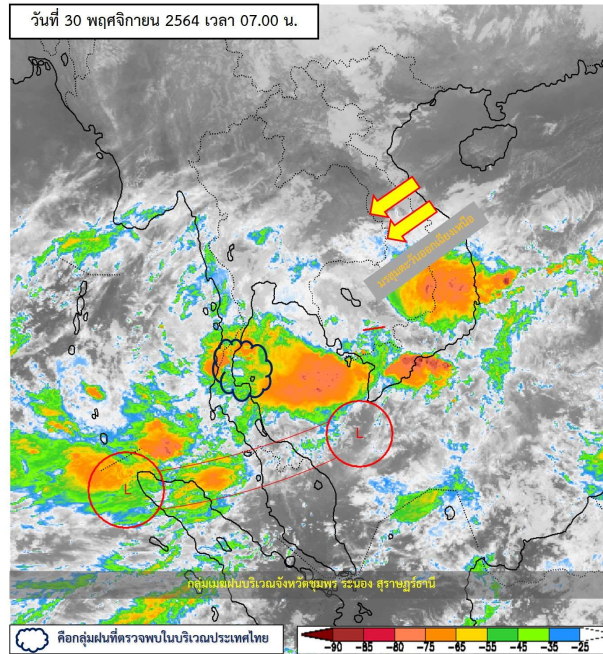
สภาพอากาศภาคเหนือ (เวลา 6:00 น.วันนี้ - 6:00 น.วันพรุ่งนี้)

อากาศเย็นถึงหนาวในตอนเช้า อุณหภูมิต่ำสุด 15-20 องศาเซลเซียส อุณหภูมิสูงสุด 27-32 องศาเซลเซียส ยอดดอยอากาศหนาวถึงหนาวจัด อุณหภูมิต่ำสุด 4-12 องศาเซลเซียส ลมตะวันออกเฉียงเหนือ ความเร็ว 10-20 กม./ชม.

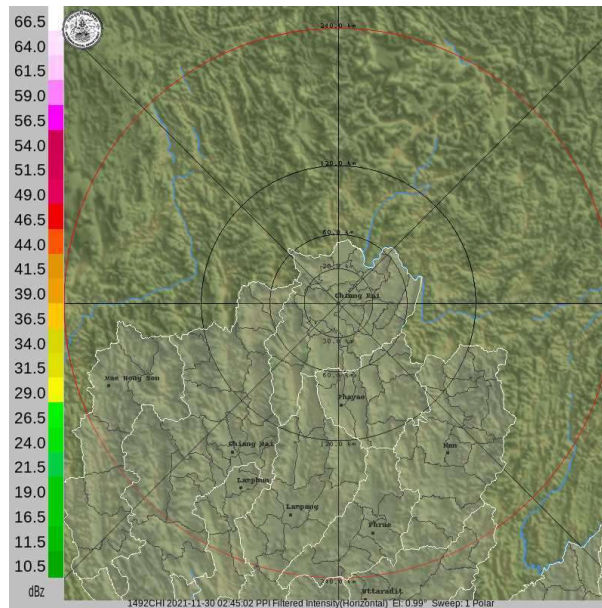


แผนที่อากาศ

รายงานสถานการณ์ลุ่มน้ำกกและโขงเหนือ วันที่ 30 พฤศจิกายน 2564



ภาพถ่ายดาวเทียม



เรดาร์ตรวจอากาศ

ภาพดาวเทียม: พบกลุ่มเมฆฝนปกคลุมบริเวณจังหวัดชุมพร ระนอง สุราษฎร์ธานี

ภาพเรดาร์: เวลา 7.00 น. ไม่พบกลุ่มฝน



ระบบติดตามสถานการณ์น้ำทางไกลอัตโนมัติ

ศูนย์ป้องกันวิกฤติน้ำ กรมทรัพยากรน้ำ กระทรวงทรัพยากรธรรมชาติและสิ่งแวดล้อม

180/3 ถนนพระรามที่ 6 ซอย 34 แขวงสามเสนใน เขตพญาไท กรุงเทพมหานคร 10400 โทรศัพท์ 0 2271 6000

<http://tele-kokkhong.dwr.go.th>



รายงานสถานการณ์ลุ่มน้ำกกและโขงเหนือ วันที่ 30 พฤศจิกายน 2564

2) สรุปสถานการณ์ฝน

สรุปสถานการณ์ฝนในพื้นที่ลุ่มน้ำกกและโขงเหนือ จากข้อมูลตรวจวัดปริมาณน้ำฝนของสถานีโทรมาตรของระบบติดตามสถานการณ์น้ำทางไกลอัตโนมัติ กรมทรัพยากรน้ำ สะสม 24 ชั่วโมง ระหว่างวันที่ 29 พฤศจิกายน 2564 เวลา 07:00 น. ถึงวันที่ 30 พฤศจิกายน 2564 เวลา 07:00 น. และข้อมูลคาดการณ์ปริมาณน้ำฝนสะสม ดังแสดงในตารางนี้

| สถานีโทรมาตร | ที่ตั้ง | ปริมาณฝนตรวจวัดสะสม (มม.) | | | ปริมาณฝนคาดการณ์ล่วงหน้า (มม.) | | |
|---|--|---------------------------|----------|----------|--------------------------------|-------|-------|
| | | ฝนเมื่อวาน | ฝน 2 วัน | ฝน 3 วัน | วันนี้ | 1 วัน | 2 วัน |
| TC030226 โรงเรียนไชยปราการ | ต.หนองบัว อ.ไชยปราการ จ.เชียงใหม่ | 0.0 | 0.0 | 0.0 | 0.0 | 0.0 | 0.0 |
| TC030114 สะพานพ่อขุนเม็งรายมหาราช | ต.แม่ยาว อ.เมืองเชียงราย จ.เชียงราย | 0.0 | 0.0 | 0.0 | 0.0 | 0.0 | 0.0 |
| TC030317 สะพานบ้านสันมะเค็ด | ต.เวียงกาหลง อ.เวียงป่าเป้า จ.เชียงราย | 0.0 | 0.0 | 0.0 | 0.0 | 0.0 | 0.0 |
| TC020510 โรงเรียนอนุบาลดอกคำใต้ (ชุมชนสันช้างหิน) | ต.บุญเกิด อ.ดอกคำใต้ จ.พะเยา | 0.0 | 0.0 | 0.0 | 0.0 | 0.0 | 0.0 |
| TC020511 โรงเรียนบ้านร่องปอ | ต.ดงเจน อ.ภูพานยาว จ.พะเยา | 0.0 | 0.0 | 0.0 | 0.0 | 0.0 | 0.0 |
| TC020603 โรงเรียนบ้านหนองบัว | ต.เมืองพาน อ.พาน จ.เชียงราย | 0.0 | 0.0 | 0.0 | 0.0 | 0.0 | 0.0 |
| TC020512 สะพานพระธรรมมิกราช | ต.ห้วยลาน อ.ดอกคำใต้ จ.พะเยา | 0.0 | 0.0 | 0.0 | 0.0 | 0.0 | 0.0 |
| TC020705 โรงเรียนบ้านห้วยวน (เขียงค่านาคโรวาท) | ต.ห้วยวน อ.เชียงคำ จ.พะเยา | 0.0 | 0.0 | 0.0 | 0.0 | 0.0 | 0.0 |
| TC020805 สะพานบ้านป่าข่า | ต.เม็ງราย อ.พญาเม็งราย จ.เชียงราย | 0.0 | 0.0 | 0.0 | 0.0 | 0.0 | 0.0 |
| TC020309 สะพานบ้านแม่คำสบเป็น | ต.แม่คำ อ.แม่จัน จ.เชียงราย | 0.0 | 0.0 | 1.0 | 0.0 | 0.0 | 0.0 |
| STN0013 บ้านห้วยสลัก | ต.ป่าแดด อ.แม่สรวย จ.เชียงราย | 0.5 | 0.5 | 0.5 | 0.0 | 0.0 | 0.0 |
| STN0183 บ้านแม่สลป | ต.แม่สลองใน อ.แม่ฟ้าหลวง จ.เชียงราย | 0.5 | 20.5 | 39.0 | 0.0 | 0.0 | 0.0 |
| STN0398 บ้านห้วยสำน | ต.แม่สลองใน อ.แม่ฟ้าหลวง จ.เชียงราย | 7.5 | 7.5 | 7.5 | 0.0 | 0.0 | 0.0 |
| STN0624 บ้านโป่งไฮ | ต.แม่สลองใน อ.แม่ฟ้าหลวง จ.เชียงราย | 0.5 | 0.5 | 0.5 | 0.0 | 0.0 | 0.0 |
| STN0867 บ้านห้วยต่าง | ต.ป่าตึง อ.แม่จัน จ.เชียงราย | 0.5 | 0.5 | 0.5 | 0.0 | 0.0 | 0.0 |



ระบบติดตามสถานการณ์น้ำทางไกลอัตโนมัติ

ศูนย์ป้องกันวิกฤติน้ำ กรมทรัพยากรน้ำ กระทรวงทรัพยากรธรรมชาติและสิ่งแวดล้อม

180/3 ถนนพระรามที่ 6 ซอย 34 แขวงสามเสนใน เขตพญาไท กรุงเทพมหานคร 10400 โทรศัพท์ 0 2271 6000

<http://tele-kokkhong.dwr.go.th>



รายงานสถานการณ์ลุ่มน้ำกกและโขงเหนือ วันที่ 30 พฤศจิกายน 2564

| สถานีโทรมาตร | ที่ตั้ง | ปริมาณฝนตรวจวัดสะสม (มม.) | | | ปริมาณฝนคาดการณ์ล่วงหน้า (มม.) | | |
|--------------------------|-------------------------------------|---------------------------|----------|----------|--------------------------------|-------|-------|
| | | ฝนเมื่อวาน | ฝน 2 วัน | ฝน 3 วัน | วันนี้ | 1 วัน | 2 วัน |
| STN1147 บ้านมิ่งแก้วหลัง | ต.เทอดไทย อ.แม่ฟ้าหลวง จ.เชียงราย | 0.5 | 1.0 | 2.5 | 0.0 | 0.0 | 0.0 |
| STN1353 บ้านหัวดอย | ต.ท่าสาย อ.เมืองเชียงราย จ.เชียงราย | 10.5 | 10.5 | 19.0 | 0.0 | 0.0 | 0.0 |
| STN1462 บ้านแม่โง่งแย้ | ต.วาวี อ.แม่สรวย จ.เชียงราย | 0.5 | 0.5 | 0.5 | 0.0 | 0.0 | 0.0 |

หมายเหตุ : สถานี Early Waning พบสถานีที่มีฝนตก จำนวน 8 สถานี



ระบบติดตามสถานการณ์น้ำทางไกลอัตโนมัติ

ศูนย์ป้องกันวิกฤติน้ำ กรมทรัพยากรน้ำ กระทรวงทรัพยากรธรรมชาติและสิ่งแวดล้อม

180/3 ถนนพระรามที่ 6 ซอย 34 แขวงสามเสนใน เขตพญาไท กรุงเทพมหานคร 10400 โทรศัพท์ 0 2271 6000

<http://tele-kokkhong.dwr.go.th>



รายงานสถานการณ์ลุ่มน้ำกกและโขงเหนือ วันที่ 30 พฤศจิกายน 2564

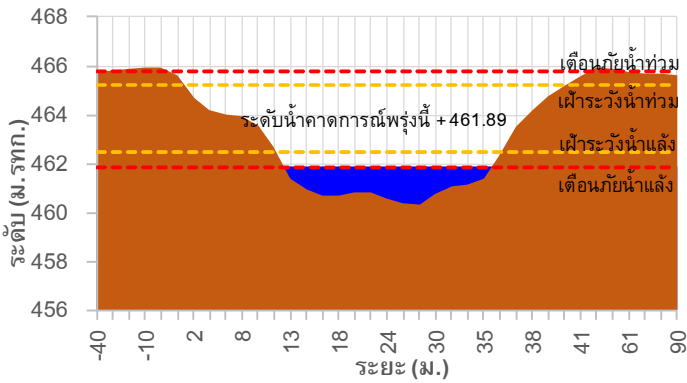
3) สรุประดับน้ำรายวัน

สรุปสถานการณ์น้ำในพื้นที่ลุ่มน้ำกกและโขงเหนือ จากข้อมูลตรวจวัดระดับน้ำของสถานีโทรมาตรโครงการพัฒนาระบบพยากรณ์และเตือนภัยทรัพยากรน้ำ กรมทรัพยากรน้ำ ณ เวลา 07:00 น. ของวันที่ 30 พฤศจิกายน 2564 และข้อมูลระดับน้ำคาดการณ์จากแบบจำลองคณิตศาสตร์ ดังแสดงในตารางนี้

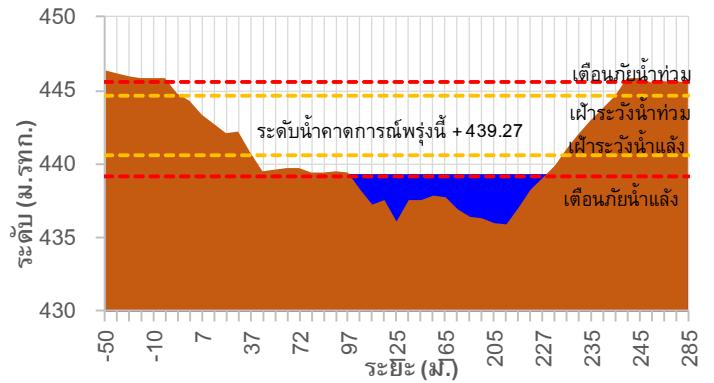
| สถานีโทรมาตร | ที่ตั้ง | ระดับเตือนภัย (ม.รทก.) | ข้อมูลระดับน้ำตรวจวัด (ม.รทก.) | | ระดับน้ำคาดการณ์ล่วงหน้า (ม.รทก.) | | | | แนวโน้ม |
|-------------------------------------|--|------------------------|--------------------------------|--------|-----------------------------------|--------|--------|-------------|---------|
| | | | เมื่อวาน | วันนี้ | 1 วัน | 2 วัน | 3 วัน | | |
| TC030227 สะพานบ้านสบมาว | ต.เวียง อ.ฝาง จ.เชียงใหม่ | 465.76 | 461.76 | 461.86 | 461.89 | 461.93 | 461.95 | เพิ่มขึ้น ▲ | |
| TC030113 สะพานมิตรภาพแม่नावง-ท่าตอน | ต.แม่नावง อ.แม่อาว จ.เชียงใหม่ | 445.58 | 439.28 | 439.23 | 439.27 | 439.30 | 439.34 | เพิ่มขึ้น ▲ | |
| TC030114 สะพานพ่อขุนเม็งรายมหาราช | ต.แม่ยาว อ.เมืองเชียงราย จ.เชียงราย | 400.94 | 394.08 | 394.01 | 394.03 | 394.05 | 394.08 | เพิ่มขึ้น ▲ | |
| TC030317 สะพานบ้านสันมะเค็ด | ต.เวียงกาหลง อ.เวียงป่าเป้า จ.เชียงราย | 561.04 | 555.24 | 555.22 | 555.25 | 555.29 | 555.32 | เพิ่มขึ้น ▲ | |
| TC030318 สะพานบ้านป่ารวก | ต.ธารทอง อ.พาน จ.เชียงราย | 424.53 | 417.25 | 417.23 | 417.20 | 417.16 | 417.13 | ลดลง ▼ | |
| TC030115 สะพานสบกก | ต.บ้านแซว อ.เชียงแสน จ.เชียงราย | 365.03 | 359.24 | 359.13 | 359.11 | 359.08 | 359.05 | ลดลง ▼ | |
| TC020512 สะพานพระธรรมมิกราช | ต.ห้วยลาน อ.ดอกคำใต้ จ.พะเยา | 376.45 | 372.63 | 372.62 | 372.65 | 372.68 | 372.71 | เพิ่มขึ้น ▲ | |
| TC020805 สะพานบ้านป่าช้า | ต.เม็งราย อ.พญาเม็งราย จ.เชียงราย | 359.18 | 351.75 | 351.74 | 351.71 | 351.68 | 351.65 | ลดลง ▼ | |
| TC020903 สะพานบ้านหล่ายงาว | ต.หล่ายงาว อ.เวียงแก่น จ.เชียงราย | 361.50 | 358.47 | 358.47 | 358.50 | 358.54 | 358.57 | เพิ่มขึ้น ▲ | |
| TC020309 สะพานบ้านแม่คำสบเป็น | ต.แม่คำ อ.แม่จัน จ.เชียงราย | 402.95 | 396.88 | 396.86 | 396.90 | 396.93 | 396.95 | เพิ่มขึ้น ▲ | |

รายงานสถานการณ์ลุ่มน้ำกกและโขงเหนือ วันที่ 30 พฤศจิกายน 2564

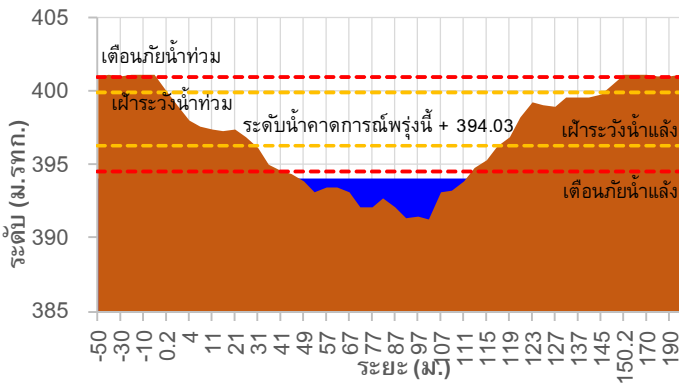
TC030227 สะพานบ้านสบมาว



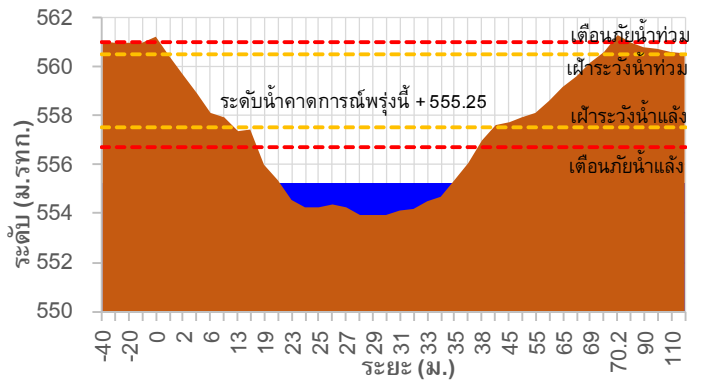
TC030113 สะพานมิตรภาพแม่น้ำวาง-ท่าดอน



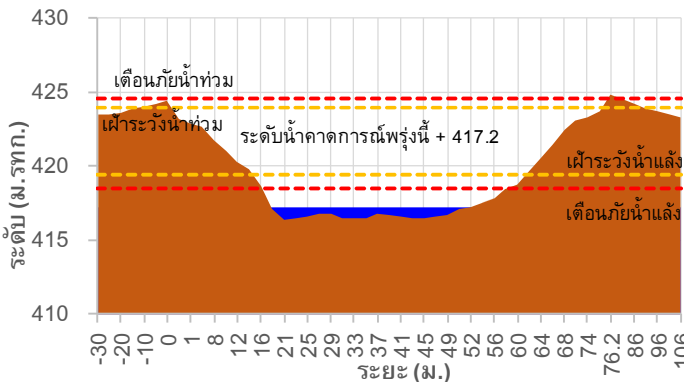
TC030114 สะพานพูนเมืองรามหาราช



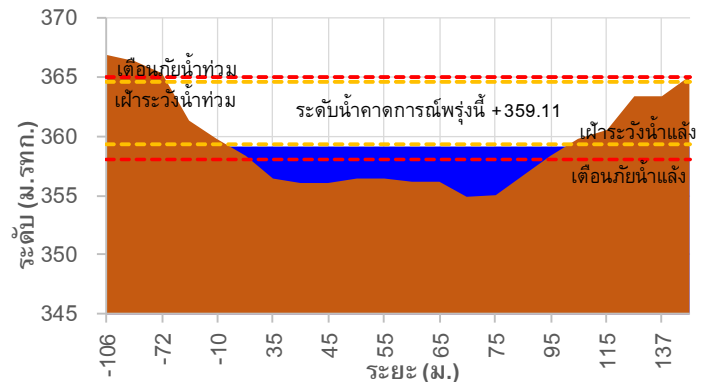
TC030317 สะพานบ้านสันมะเค็ด



TC030318 สะพานบ้านป่ารวก

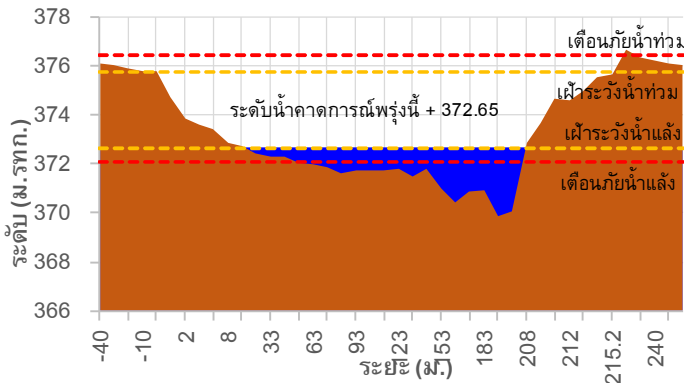


TC030115 สะพานสบกก

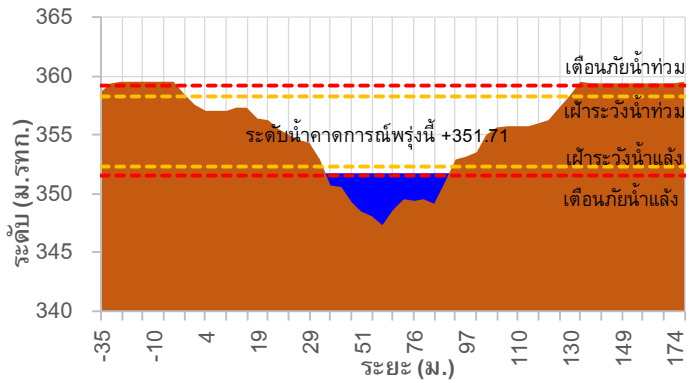


รายงานสถานการณ์ลุ่มน้ำกกและโขงเหนือ วันที่ 30 พฤศจิกายน 2564

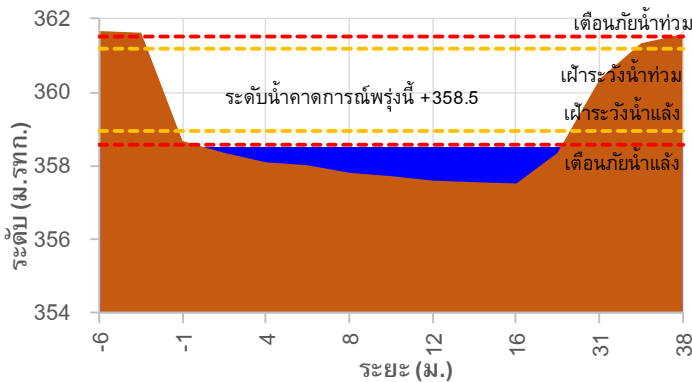
TC020512 สะพานพระธรรมมิกราช



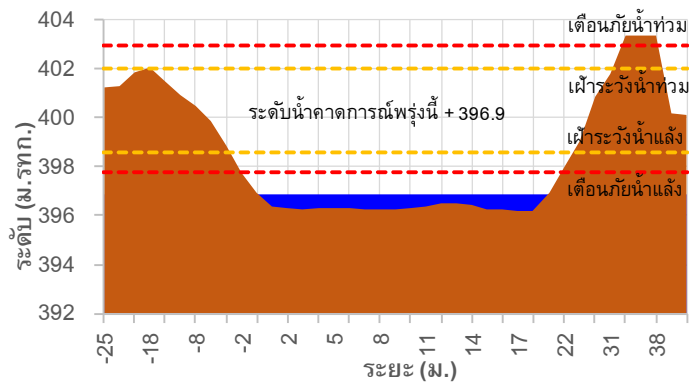
TC020805 สะพานบ้านป่าข่า



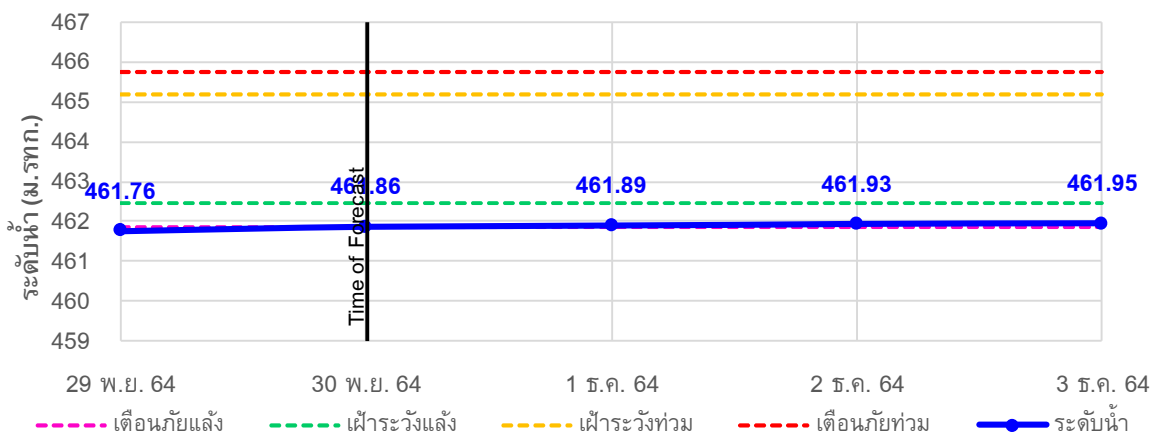
TC020903 สะพานบ้านหลายงาว



TC020309 สะพานบ้านแม่คำสบเป็น

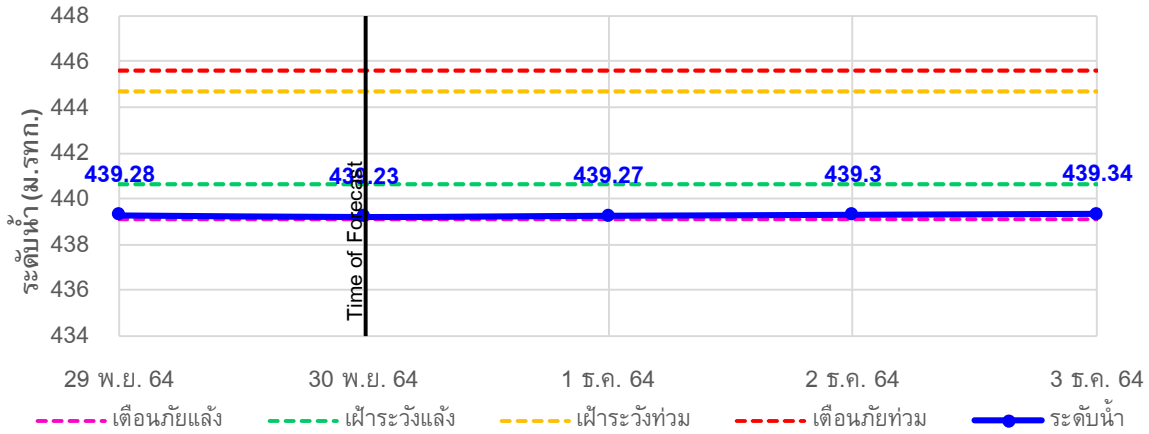


TC030227 สะพานบ้านสบมาว ต.เวียง อ.ฝาง จ.เชียงใหม่

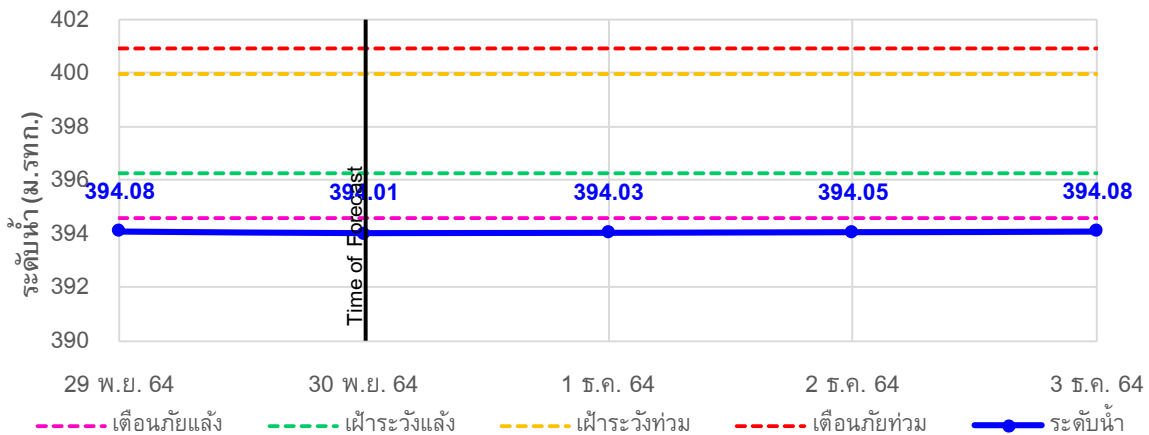


รายงานสถานการณ์ลุ่มน้ำกกและโขงเหนือ วันที่ 30 พฤศจิกายน 2564

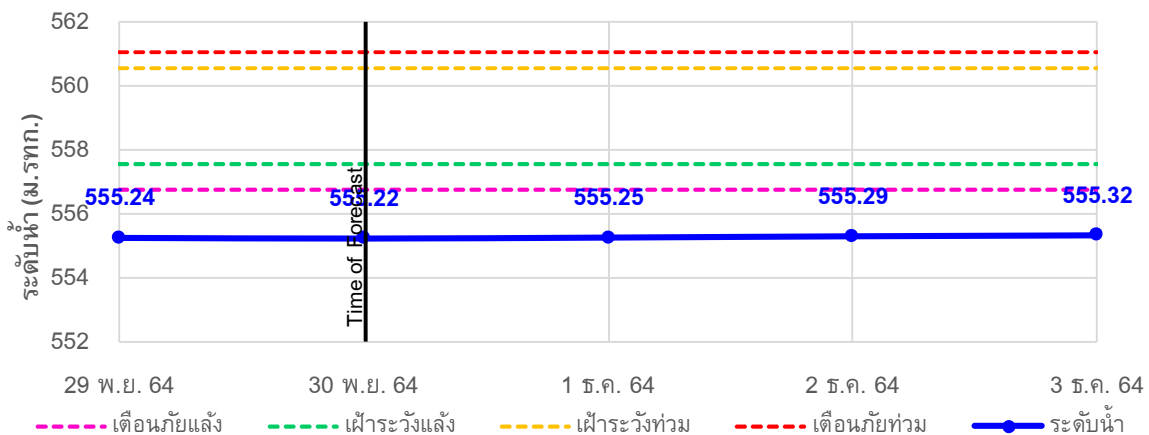
TC030113 สะพานมิตรภาพแม่ปาง-ท่าดอน ต.แม่ปาง อ.แม่เมาะ จ.เชียงใหม่



TC030114 สะพานพอชนม์เรียงหาราช ต.แม่ยาว อ.เมืองเชียงราย จ.เชียงราย

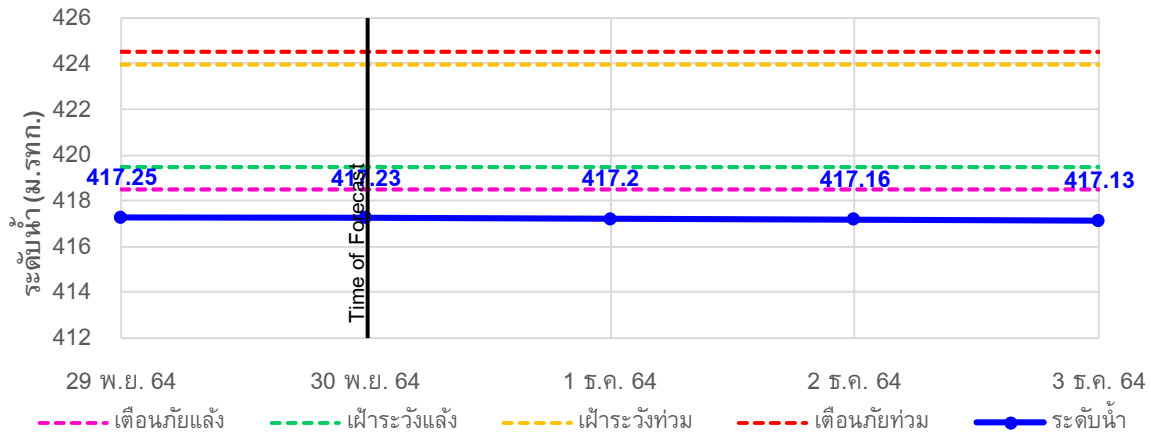


TC030317 สะพานบ้านสันมะเค็ด ต.เวียงกาหลง อ.เวียงป่าเป้า จ.เชียงราย

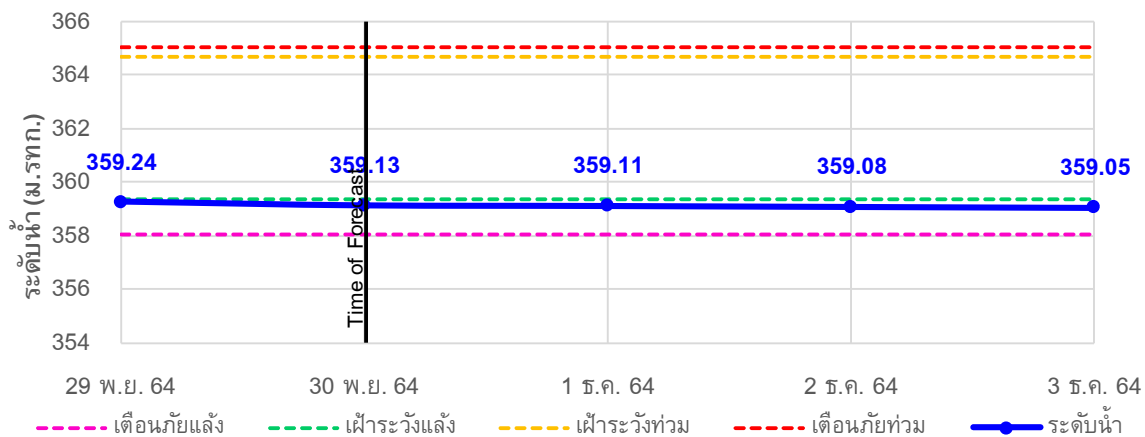


รายงานสถานการณ์ลุ่มน้ำกกและโขงเหนือ วันที่ 30 พฤศจิกายน 2564

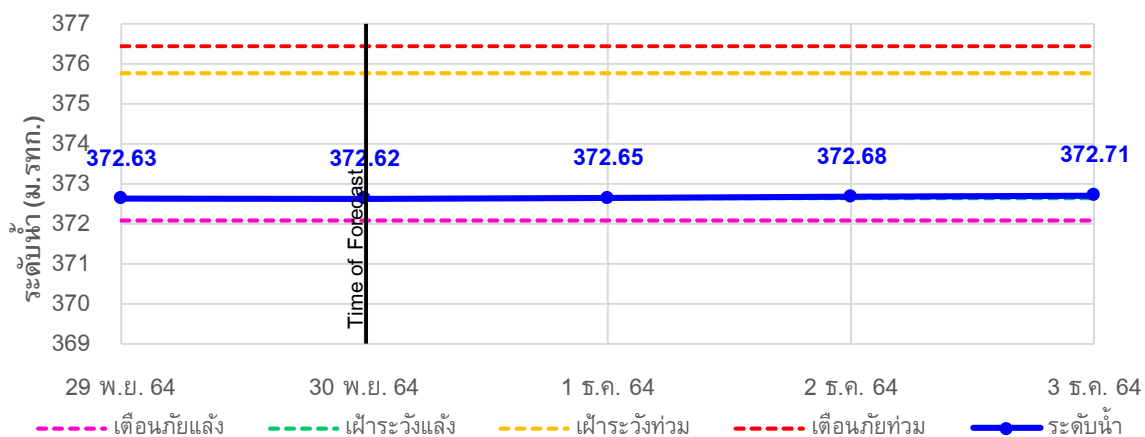
TC030318 สะพานบ้านป่ารวก ต.ธารทอง อ.พาน จ.เชียงราย



TC030115 สะพานสบกก ต.บ้านแซว อ.เชียงแสน จ.เชียงราย

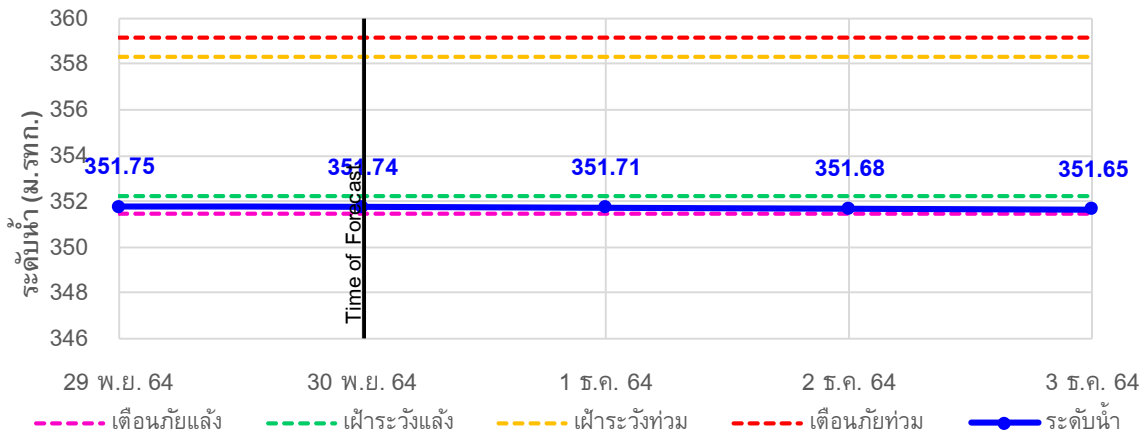


TC020512 สะพานพระธรรมมิกราช ต.ห้วยลาน อ.ดอกคำใต้ จ.พะเยา

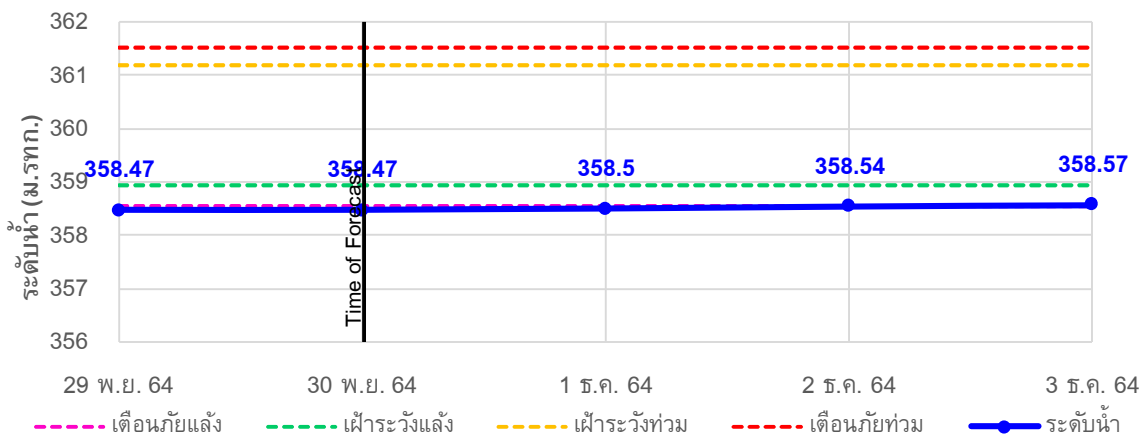


รายงานสถานการณ์ลุ่มน้ำกกและโขงเหนือ วันที่ 30 พฤศจิกายน 2564

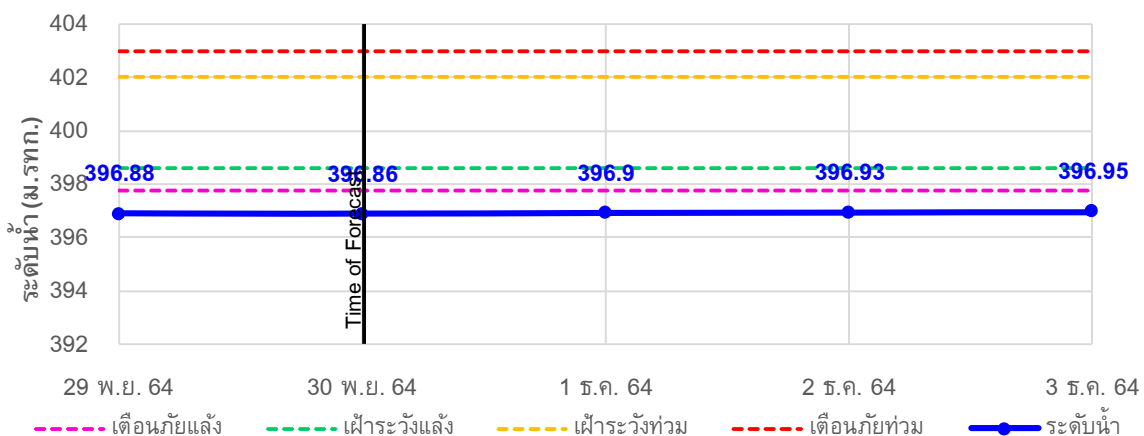
TC020805 สะพานบ้านป่าช้า ต.เม็งราย อ.พญาเม็งราย จ.เชียงราย



TC020903 สะพานบ้านหลายางว ต.หลายางว อ.เวียงแก่น จ.เชียงราย



TC020309 สะพานบ้านแม่คำสบเป็น ต.แม่คำ อ.แม่จัน จ.เชียงราย





ระบบติดตามสถานการณ์น้ำทางไกลอัตโนมัติ

ศูนย์ป้องกันวิกฤติน้ำ กรมทรัพยากรน้ำ กระทรวงทรัพยากรธรรมชาติและสิ่งแวดล้อม

180/3 ถนนพระรามที่ 6 ซอย 34 แขวงสามเสนใน เขตพญาไท กรุงเทพมหานคร 10400 โทรศัพท์ 0 2271 6000

<http://tele-kokkhong.dwr.go.th>



รายงานสถานการณ์ลุ่มน้ำกกและโขงเหนือ วันที่ 30 พฤศจิกายน 2564

4)สรุปสถานการณ์น้ำ

สรุปสถานการณ์น้ำในพื้นที่ลุ่มน้ำกกและโขงเหนือพบว่า สถานีสะพานพ่อขุนเม็งรายมหาราช,สถานีสะพานบ้านสันมะเค็ด ,สถานีสะพานบ้านปารวก,สถานีสะพานบ้านหล่ายงาวและสถานีสะพานบ้านแม่คำสบเป็นมีภาวะเตือนภัยแล้งส่วนสถานีอื่นๆอยู่ในภาวะปกติ และระดับน้ำในลำน้ำส่วนใหญ่มีแนวโน้มเพิ่มขึ้น



ระบบติดตามสถานการณ์น้ำทางไกลอัตโนมัติ

ศูนย์ป้องกันวิกฤติน้ำ กรมทรัพยากรน้ำ กระทรวงทรัพยากรธรรมชาติและสิ่งแวดล้อม

180/3 ถนนพระรามที่ 6 ซอย 34 แขวงสามเสนใน เขตพญาไท กรุงเทพมหานคร 10400 โทรศัพท์ 0 2271 6000

http://tele-kokkhong.dwr.go.th



รายงานสถานการณ์ลุ่มน้ำกกและโขงเหนือ วันที่ 30 พฤศจิกายน 2564

