



**รายงานการเฝ้าระวังติดตามสถานการณ์น้ำและความช่วยเหลือ  
ศูนย์ปฏิบัติการทรัพยากรธรรมชาติและสิ่งแวดล้อม (ด้านทรัพยากรน้ำ)  
กระทรวงทรัพยากรธรรมชาติและสิ่งแวดล้อม**

**ศูนย์ป้องกันวิกฤติน้ำ กรมทรัพยากรน้ำ**

โทรศัพท์ ๐ ๒๒๗๑ ๖๐๐๐ ต่อ ๖๔๔๕ โทรสาร ๐ ๒๒๗๘ ๖๖๒๙ www.dwr.go.th IDLine: mekhalawoc Email: mekhala@dwr.mail.go.th

**ศูนย์เทคโนโลยีสารสนเทศทรัพยากรน้ำบาดาล กรมทรัพยากรน้ำบาดาล**

โทรศัพท์ ๐ ๒๖๖๖ ๗๐๙๐ โทรสาร ๐ ๒๖๖๖ ๗๑๐๐ www.dgr.go.th Email: itcenter@dgr.mail.go.th

**สำนักงานนโยบายและแผนทรัพยากรธรรมชาติและสิ่งแวดล้อม**

โทรศัพท์ ๐ ๒๒๖๕ ๖๕๐๐ www.onep.go.th Email: webmaster@onep.go.th

รายงานฉบับที่ ๐๖๙/๒๕๖๓

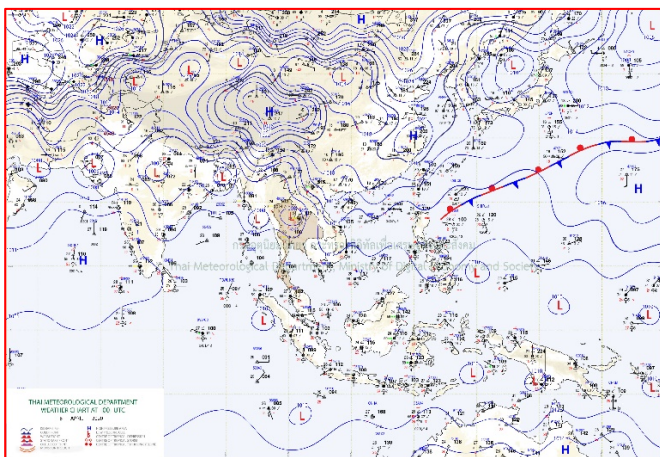
เวลา ๑๕.๐๐น.

วันที่ ๘ เมษายน ๒๕๖๓

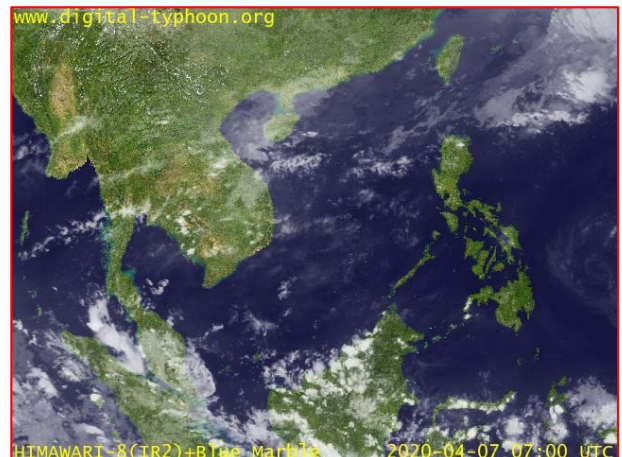
เรียน รมว.ทส. เลขาธิการ รมว.ทส. ที่ปรึกษา รมว.ทส. ปกท.ทส. รอง ปกท.ทส. อทท. อทบ. และหน่วยงานที่เกี่ยวข้อง

**๑. สถานะอากาศ เวลา ๑๒.๐๐ น. (กรมอุตุนิยมวิทยา)**

พยากรณ์อากาศ ๒๔ ชั่วโมงข้างหน้า ประเทศไทยตอนบนมีอากาศร้อนถึงร้อนจัดในตอนกลางวัน โดยมีฝนฟ้าคะนองและลมกระโชกแรงบางพื้นที่ในภาคเหนือตอนล่าง ภาคตะวันออกเฉียงเหนือ ภาคกลาง และภาคตะวันออก ขอให้ประชาชนบริเวณดังกล่าวระวังอันตรายจากฝนฟ้าคะนองและลมกระโชกแรงที่จะเกิดขึ้น โดยหลีกเลี่ยงการอยู่ในที่ต้นไม้ใหญ่ ใกล้สิ่งปลูกสร้าง และป้ายโฆษณาที่ไม่แข็งแรง สำหรับเกษตรกรควรเตรียมการป้องกันและระวังความเสียหายที่จะเกิดต่อผลผลิตทางการเกษตรไว้ด้วย

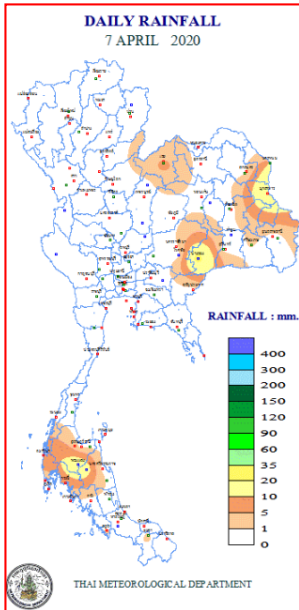


แผนที่อากาศ วันที่ ๘ เม.ย. ๒๕๖๓ เวลา ๐๗.๐๐ น.



ภาพถ่ายดาวเทียม วันที่ ๗ เม.ย. ๒๕๖๓ เวลา ๑๔.๐๐ น.

๒. ปริมาณฝนสะสม ณ เวลา ๐๗.๐๐ น. (เมื่อวาน) - ๐๗.๐๐ น.(วันนี้) (กรมอุตุนิยมวิทยา)



จุดตรวจวัด	ปริมาณฝน (มม.)
จ.บุรีรัมย์ (นางรอง)	๒๔.๐
จ.มุกดาหาร	๒๐.๕
จ.นครศรีธรรมราช (ฉวาง)	๑๓.๖
จ.นครพนม	๑๐.๙
จ.ตะกั่วป่า	๑๐.๔
จ.เลย (สภข.)	๗.๐
จ.กระบี่	๖.๕

๓. ปริมาณฝนสะสมของพื้นที่ลาดเชิงเขา ๑๒ ชม. ที่ผ่านมา (กรมทรัพยากรน้ำ)

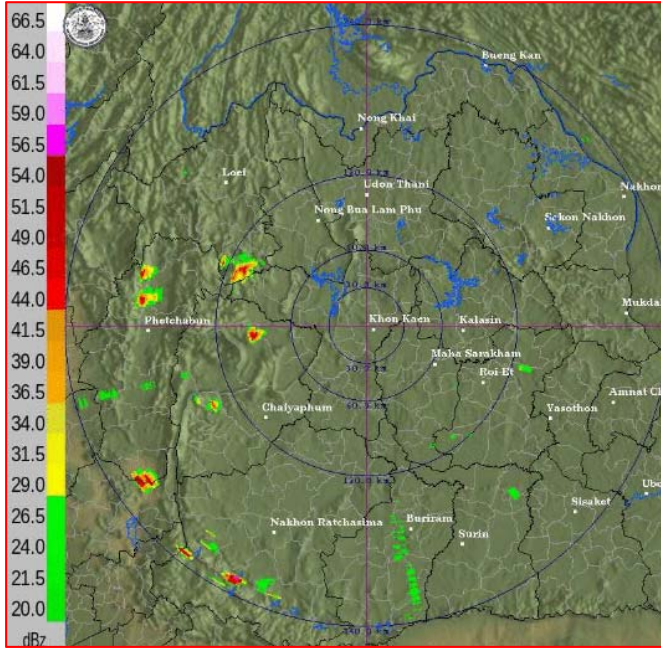
จุดตรวจวัด	ระดับการเตือน	ปริมาณฝน (มม./๑๒ ชม.)
บ้านเขาพลู ต.บางสัก อ.กันตัง จ.ตรัง	-	๔.๕
บ้านโนนแจะ ต.ปากทรง อ.พะโต๊ะ จ.ชุมพร	-	๑.๕
บ้านเกษนาค้อ ต.ปรือใหญ่ อ.อุซันต์ จ.ศรีสะเกษ	-	๑.๕
บ้านไสท่อน ต.ช่อง อ.นาโยง จ.ตรัง	-	๐.๕

๔. ค่าความชื้นในดิน (กรมทรัพยากรน้ำ/คณะกรรมการแม่น้ำโขง)

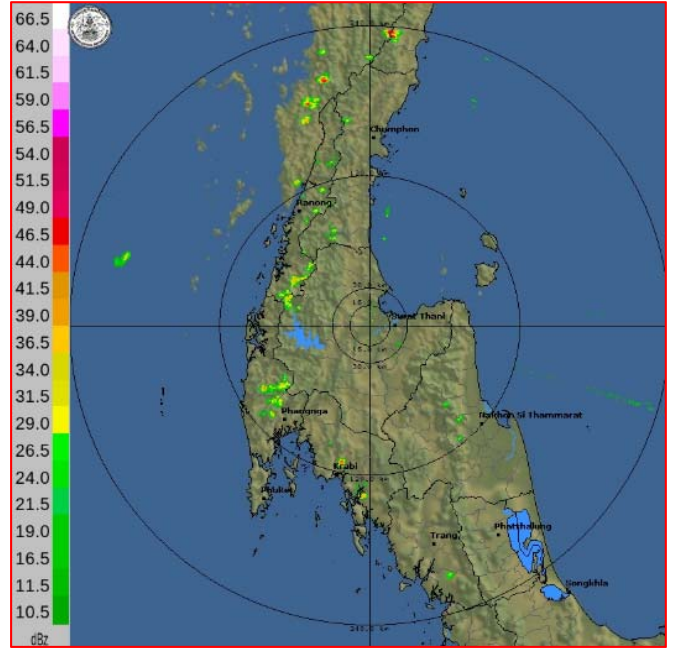
ภูมิภาค	ความชื้นในดิน [-] ๑ มี.ค. ๖๓	ความชื้นในดิน [-] ๓๑ มี.ค. ๖๓	แนวโน้ม
เหนือ	๐-๒๐	๐-๒๐	ทรงตัว
กลาง	๐-๒๐	๒๐-๔๐	เพิ่มขึ้น
ตะวันออกเฉียงเหนือ	๒๐-๔๐	๒๐-๔๐	ทรงตัว
ตะวันออก	๐-๒๐	๒๐-๔๐	เพิ่มขึ้น
ตะวันตก	๐-๒๐	๐-๒๐	ทรงตัว
ใต้	๒๐-๔๐	๒๐-๔๐	ทรงตัว

หมายเหตุ : ความชื้นในดิน ๐ หมายถึง ดินที่แห้งสนิท และ ๑๐๐ หมายถึง ดินที่อิ่มน้ำ

๕. เรดาร์ตรวจอากาศ ณ วันที่ ๘ เมษายน ๒๕๖๓ (กรมอุตุนิยมวิทยา)



สถานีขอนแก่น เวลา ๑๔.๔๕ น.



สถานีสุราษฎร์ธานี เวลา ๑๔.๓๐ น.

จากเรดาร์ตรวจอากาศจะพบว่ามีกลุ่มเมฆฝนบริเวณภาคตะวันออกเฉียงเหนือ ภาคตะวันออก และภาคใต้ของประเทศไทย

๖. สถานการณ์น้ำในแหล่งเก็บกักน้ำ ณ วันที่ ๘ เมษายน ๒๕๖๓ (กรมชลประทาน กรมทรัพยากรน้ำ และ สททช.)

๖.๑ สถาน้ำในอ่างเก็บน้ำขนาดใหญ่ปริมาตรน้ำในอ่างฯ ๓๕,๖๙๕ ล้าน ลบ.ม. คิดเป็นร้อยละ ๕๐ (ปริมาตรน้ำใช้การได้ ๑๒,๓๖๕ ล้าน ลบ.ม. คิดเป็นร้อยละ ๒๖) ปริมาตรน้ำในอ่างฯ เทียบกับปี ๒๕๖๒ (๔๓,๑๑๘ ล้าน ลบ.ม. คิดเป็นร้อยละ ๖๑) น้อยกว่าปี ๒๕๖๒ จำนวน ๗,๔๒๔ ล้าน ลบ.ม. ปริมาณน้ำไหลลงอ่างฯ จำนวน ๑๑.๓๔ ล้าน ลบ.ม. ปริมาณน้ำระบาย จำนวน ๘๓.๔๑ ล้าน ลบ.ม. สามารถรับน้ำได้อีก ๓๕,๒๓๒ ล้าน ลบ.ม.

อ่างเก็บน้ำ	ปริมาตรน้ำในอ่าง		ปริมาตรน้ำใช้การได้		ปริมาตรน้ำไหลลงอ่าง		ปริมาตรน้ำระบาย		ปริมาตรน้ำรับได้อีก (ล้าน ม. <sup>๓</sup> ) (ความจุที่ รนส.- ปริมาตรน้ำปัจจุบัน)
	ปริมาตร (ล้าน ม. <sup>๓</sup> )	% น้ำเก็บกัก	ปริมาตร (ล้าน ม. <sup>๓</sup> )	% น้ำใช้การ	วันนี้ (ล้าน ม. <sup>๓</sup> )	เมื่อวาน (ล้าน ม. <sup>๓</sup> )	วันนี้ (ล้าน ม. <sup>๓</sup> )	เมื่อวาน (ล้าน ม. <sup>๓</sup> )	
๑.ภูมิพล	๔,๗๑๒	๓๕	๔,๑๒	๙	๐.๐๐	๐.๐๐	๗.๐๐	๗.๐๐	๘,๗๕๐
๒.สิริกิติ์	๓,๙๒๔	๔๑	๑,๐๗๔	๑๖	๒.๔๔	๒.๓๑	๑๑.๑๑	๑๑.๐๐	๖,๕๘๔
๓.จุฬารัตน์	๓๙	๒๔	๒	๑	๐.๐๑	๐.๐๔	๐.๐๐	๐.๐๐	๑๔๒
๔.อุบลรัตน์	๓๖๙	๑๕	-๒๑๒	-๑๑	๐.๑๐	๑.๒๓	๐.๓๐	๐.๓๐	๔,๒๗๑
๕.ลำปาว	๗๖๔	๓๙	๖๖๔	๓๕	๐.๐๐	๐.๐๐	๔.๐๘	๔.๑๐	๑,๖๘๖
๖.สิรินธร	๑,๑๗๙	๖๐	๓๔๗	๓๑	๐.๐๐	๒.๒๑	๓.๑๑	๓.๑๑	๗๘๗
๗.ป่าสักชลสิทธิ์	๑๕๔	๑๖	๑๕๑	๑๖	๐.๐๐	๐.๐๐	๐.๔๔	๐.๔๔	๘๐๖
๘.ศรีนครินทร์	๑๓,๓๕๖	๗๕	๓,๐๙๑	๔๑	๓.๗๖	๗.๑๔	๑๔.๙๘	๑๗.๙๗	๕,๔๑๔
๙.วชิราลงกรณ์	๕,๐๗๗	๕๗	๒,๐๖๕	๓๕	๐.๐๐	๐.๐๐	๒๑.๐๐	๑๘.๐๖	๕,๙๒๓
๑๐.ขุนด่านปราการชล	๕๑	๒๓	๔๗	๒๑	๐.๐๔	๐.๐๔	๐.๒๓	๑.๒๓	๑๗๔
๑๑.รัชชประภา	๓,๑๐๙	๕๕	๑,๗๕๘	๔๑	๑.๘๕	๒.๙๑	๗.๖๘	๑๐.๐๓	๓,๐๓๕
๑๒.บางบาล	๑,๐๒๙	๗๑	๗๕๓	๖๔	๑.๖๘	๐.๘๐	๑.๙๖	๑.๙๙	๕๖๑

๖.๒ อ่างเก็บน้ำขนาดกลาง ๓๕๐ แห่ง มีปริมาณน้ำ ๑,๙๐๓ ล้าน ลบ.ม. (๓๕%) ปริมาณน้ำใช้การได้ ๑,๕๗๑ ล้าน ลบ.ม. (๓๑%)

๖.๓ แหล่งน้ำธรรมชาติขนาดใหญ่ ๖ แห่ง มีปริมาณน้ำรวม ๑๗๘.๓๑ ล้าน ลบ.ม. (๓๕%)

๖.๔ แหล่งน้ำในพื้นที่นอกเขตชลประทาน ๑๔๑,๐๐๒ แห่ง มีปริมาณน้ำรวม ๑,๘๑๕ ล้าน ลบ.ม.

**๗. สถานการณ์น้ำในประเทศ ณ วันที่ ๕ - ๘ เมษายน ๒๕๖๓ (กรมชลประทาน)**

สถานี	แม่น้ำ	อำเภอ	จังหวัด	ระดับ ตลิ่ง (ม.รทก.)	ระดับน้ำ (ม.รทก.)				แนวโน้ม	เปรียบ เทียบ ระดับตลิ่ง
					อาทิตย์	จันทร์	อังคาร	พุธ		
					๕ เม.ย.	๖ เม.ย.	๗ เม.ย.	๘ เม.ย.		
P.๑	ปิง	เมือง	เชียงใหม่	๓.๗๐	๑.๑๑	๑.๑๐	๑.๐๔	๑.๐๓	ลดลง	-๒.๖๗
W.๑C	วัง	เมือง	ลำปาง	๕.๒๐	-๐.๘๕	-๐.๘๔	-๐.๘๕	-๐.๘๕	ทรงตัว	-๖.๐๕
Y.๑๖	ยม	บางระกำ	พิษณุโลก	๗.๓๐	-๑.๐๘	-๑.๐๘	-๑.๐๘	-๑.๐๘	ทรงตัว	-๘.๓๘
N.๗A	น่าน	เมือง	พิจิตร	๙.๘๗	๑.๐๙	๑.๐๗	๑.๑๑	๑.๑๑	ทรงตัว	-๘.๗๖
C.๒	เจ้าพระยา	เมือง	นครสวรรค์	๒๖.๒๐	๑๖.๙๙	๑๖.๙๖	๑๖.๙๔	๑๖.๙๕	เพิ่มขึ้น	-๙.๒๕
C.๑๓	เจ้าพระยา	สรรพยา	ชัยนาท	๑๖.๓๔	๕.๖๔	๕.๖๔	๕.๕๑	๕.๕๑	ทรงตัว	-๑๐.๘๓
M.๖A	มูล	สตึก	บุรีรัมย์	๖.๐๐	-๐.๕๑	-๐.๔๗	-๐.๔๘	-๐.๕๐	ลดลง	-๖.๕๐
M.๗	มูล	เมือง	อุบลราชธานี	๗.๐๐	๒.๐๕	๒.๐๕	๒.๐๒	๒.๐๖	เพิ่มขึ้น	-๔.๙๔
M.๑๙๑	ลำตะคอง	เมือง	นครราชสีมา	๓.๐๐	***	***	***	***	***	***
M.๖๙	ลำเซบก	โครงการพิเศษ	อุบลราชธานี	๗.๓๐	๒.๘๑	๒.๗๙	๒.๗๘	๒.๗๗	ลดลง	-๔.๕๓
X.๖๔	คลองท่าแซะ	ท่าแซะ	ชุมพร	๑๗.๑๓	๗.๔๓	๗.๔๓	๗.๔๓	๘.๒๖	เพิ่มขึ้น	-๘.๘๗
X.๑๔๙	คลองกลาย	นบพิตำ	นครศรีธรรมราช	๓๓.๙๖	๒๘.๓๐	๒๘.๓๐	๒๘.๑๕	๒๘.๑๓	ลดลง	-๕.๘๓
X.๒๗๔	แม่น้ำโกลก	เวียง	นราธิวาส	๒๔.๑๘	๑๘.๕๓	๑๘.๕๓	๑๘.๕๓	๑๘.๕๓	ทรงตัว	-๕.๖๕
X.๓๗A	แม่น้ำตาปี	พระแสง	สุราษฎร์ธานี	๑๑.๗๐	๔.๒๙	๔.๒๘	๔.๓๑	๔.๒๘	ลดลง	-๗.๔๒

\*\*\* ยังไม่ได้รับรายงาน

**๘. สถานการณ์น้ำในพื้นที่ลุ่มน้ำโขง ณ วันที่ ๘ เมษายน ๒๕๖๓ (คณะกรรมการแม่น้ำโขง)**

สถานี	ระดับ อ้างอิง (ม.รทก.)	ระดับ ตลิ่ง (ม.)	ระดับน้ำ (ม.)					เปรียบ เทียบระดับ ตลิ่ง (ม.)	ผลต่างของระดับน้ำ (ม.)		แนว โน้ม
			๔ เม.ย.	๕ เม.ย.	๖ เม.ย.	๗ เม.ย.	๘ เม.ย.		๓ วัน ย้อนหลัง	๕ วัน ย้อนหลัง	
อ.เชียงแสน จ.เชียงราย	๓๕๗.๑๑๐	๑๒.๘๐	๒.๖๒	๒.๔๙	๒.๒๑	๑.๙๕	๑.๙๒	-๑๐.๘๘	-๐.๒๙	-๐.๗๐	ลดลง
อ.เชียงคาน จ.เลย	๑๙๔.๑๑๘	๑๖.๐๐	๔.๖๓	๔.๖๒	๔.๓๐	๔.๐๓	๓.๘๖	-๑๒.๑๔	-๐.๔๔	-๐.๗๗	ลดลง
อ.เมือง จ.หนองคาย	๑๕๓.๖๔๘	๑๒.๒๐	๑.๕๒	๑.๗๒	๑.๘๘	๑.๗๘	๑.๖๐	-๑๐.๖	-๐.๒๘	๐.๐๘	ลดลง
อ.เมือง จ.นครพนม	๑๓๒.๖๘๐	๑๒.๐๐	๑.๑๐	๑.๒๐	๑.๓๐	๑.๓๖	๑.๓๙	-๑๐.๖๑	๐.๐๙	๐.๒๙	เพิ่มขึ้น
อ.เมือง จ.มุกดาหาร	๑๒๔.๒๑๙	๑๒.๕๐	๑.๕๘	๑.๖๖	๑.๗๐	๑.๗๘	๑.๘๒	-๑๐.๖๘	๐.๑๒	๐.๒๔	เพิ่มขึ้น
อ.โขงเจียม จ.อุบลราชธานี	๘๙.๐๓๐	๑๔.๕๐	๑.๙๖	๒.๐๐	๒.๐๕	๒.๑๑	๒.๑๕	-๑๒.๓๕	๐.๑๐	๐.๑๙	เพิ่มขึ้น

\*\*\* ไม่มีสถานการณ์

**๙. สถานการณ์เตือนภัย Early Warning ณ วันที่ ๘ เมษายน ๒๕๖๓ (กรมทรัพยากรน้ำ)**

[เวลา ๐๘.๐๐ น. - ๑๕.๐๐ น. (วันนี้)]

การแจ้งเตือน	สถานี	การแจ้งเตือน
เตือนสีแดง (อพยพ)	-	-
เตือนสีเหลือง (เตือนภัย)	-	-
เตือนสีเขียว (เฝ้าระวัง)	-	-

\*\*\*ไม่มีสถานการณ์

**๑๐. พื้นที่ติดตามและเฝ้าระวังสถานการณ์ธรณีพิบัติภัย ณ วันที่ ๘ เมษายน ๒๕๖๓ (กรมทรัพยากรธรณี)**

เนื่องจากในพื้นที่เสี่ยงภัยดินถล่ม มีปริมาณน้ำฝนไม่ถึงเกณฑ์การเฝ้าระวัง ประกอบกับบางพื้นที่ไม่มีฝนตก จึงไม่มีพื้นที่ติดตามสถานการณ์พิบัติภัยดินถล่มและน้ำป่าไหลหลาก



## ๑๑.เหตุการณ์วิกฤตน้ำปัจจุบัน ณ วันที่ ๘ เมษายน ๒๕๖๓ [เวลา ๐๘.๐๐ น. - ๑๕.๐๐ น. (วันนี้)]

ไม่มีสถานการณ์

## ๑๒.สถานการณ์ภาวะน้ำท่วม และสถานการณ์ฝนแล้ง/ฝนทิ้งช่วง ณ วันที่ ๘ เมษายน ๒๕๖๓ (ปก.)

## สถานการณ์ภัยแล้ง

ตั้งแต่วันที่ ๑๗ ตุลาคม ๒๕๖๒ ถึงปัจจุบัน มีจังหวัดที่มีการประกาศเขตการให้ความช่วยเหลือผู้ประสบภัยพิบัติกรณีฉุกเฉิน (ภัยแล้ง)ตามระเบียบกระทรวงการคลังว่าด้วยเงินอุดหนุนการช่วยเหลือผู้ประสบภัยพิบัติกรณีฉุกเฉิน พ.ศ. ๒๕๖๒ มีสถานการณ์ทั้งหมด ๒๔ จังหวัด ๑๔๓ อำเภอ ๗๔๒ ตำบล ๔ เทศบาล ๖,๒๕๕ หมู่บ้าน/ชุมชน ได้แก่ จังหวัดเชียงราย พะเยา น่าน อุตรดิตถ์ สุโขทัย เพชรบูรณ์ หนองคาย บึงกาฬ นครพนม สกลนคร กาฬสินธุ์ มหาสารคาม นครราชสีมา บุรีรัมย์ ชัยภูมิ ศรีสะเกษ นครสวรรค์ อุทัยธานี ชัยนาท สุพรรณบุรี กาญจนบุรี ฉะเชิงเทรา ปราจีนบุรี และจังหวัดสงขลา ดังนี้

จังหวัด	จำนวน			รายชื่ออำเภอที่ประกาศเขตภัยพิบัติ
	อำเภอ	ตำบล	หมู่บ้าน/ชุมชน	
<b>รวม ๖ จังหวัด ๓๗ อำเภอ ๑๖๙ ตำบล ๑,๒๑๑ หมู่บ้าน</b>				
๑.เชียงราย	๑๕	๗๗	๖๕๒	ดอยหลวง (๓ ต. ๓๓ ม.) เวียงแก่น (๔ ต. ๔๑ ม.)เมืองฯ (๗ ต. ๕๓ ม.) เวียงชัย (๒ ต. ๑๘ ม.)เวียงของ (๗ ต. ๑๐๒ ม.)ขุนตาล (๓ ต. ๕๕ ม.)พาน (๘ ต. ๓๑ ม.) เทิง (๑๐ ต. ๗๖ ม.) แม่จัน (๙ ต. ๖๓ ม.)เวียงเชียงรุ้ง (๓ ต. ๓๗ ม.)เชียงแสน(๖ ต. ๔๗ ม.) แม่ฟ้าหลวง (๔ ต. ๒๕ ม.) พญาเม็งราย(๕ ต. ๔๙ ม.) ป่าแดด (๕ ต. ๒๑ ม.)แม่สาย (๑ ต. ๑ ม.)
๒. พะเยา	๖	๑๗	๘๐	ภูกามยาว (๑ ต. ๒ ม.) เชียงคำ (๓ ต. ๑๘ม.)ดอกคำใต้ (๕ ต. ๒๔ ม.) แม่ใจ (๑ ต. ๓ ม.)จุน (๕ ต. ๒๓ ม.) เมืองฯ (๒ ต. ๑๐ ม.)
๓.น่าน	๒	๗	๖๐	น่าน้อย ( ๕ ต. ๔๕ ม.) สองแคว (๒ ต. ๑๕ ม.)
๔.อุตรดิตถ์	๔	๑๑	๗๔	พิชัย (๓ ต. ๑๕ ม.) ท่าปลา (๑ ต. ๑๒ ม.) เมืองฯ (๖ ต.๔๕ม.) ตรอน (๑ ต. ๒ ม.)
๕.สุโขทัย	๔	๑๖	๙๑	เมืองฯ (๔ ต. ๓๖ ม.) ศรีคีรีนาถ (๓ ต. ๗ ม.)ศรีสำโรง (๒ ต. ๙ ม.) คัญีมาศ (๗ ต. ๓๙ ม.)
๖.เพชรบูรณ์	๖	๔๑	๒๕๔	น้ำหนาว (๔ ต. ๒๘ ม.) เมืองฯ (๖ ต. ๒๒ ม.)ศรีเทพ (๖ ต. ๕๕ ม.)หนองไผ่ (๑๐ ต. ๕๓ ม.) หล่มเก่า (๗ ต. ๓๖ ม.) หล่มสัก (๘ ต.๖๐ ม.)
<b>ภาคตะวันออกเฉียงเหนือรวม ๑๐ จังหวัด ๖๗ อำเภอ ๓๗๗ ตำบล ๒ เทศบาล ๓,๔๙๑ หมู่บ้าน/ชุมชน</b>				
๗.หนองคาย	๘	๔๐	๓๕๘	ท่าบ่อ (๕ ต. ๑๕ ม.) ฝางไร่ (๕ ต. ๗๓ ม.)รัตนวาปี (๕ ต.๓๗ ม.) สระใคร (๓ ต. ๔๑ ม.) เมืองฯ (๔ ต. ๑๒ ม.)โพธิ์ชัย (๑๑ ต. ๑๔๔ ม.) สังคม (๕ ต. ๒๕ ม.)โพธิ์ตาก (๒ ต. ๙ ม.)
๘.บึงกาฬ	๔	๓๒	๒๕๒	พรเจริญ (๗ ต. ๕๘ ม.) เมืองฯ (๑๒ ต. ๗๗ ม.)ปากคาด (๖ ต. ๕๑ ม.) โช้พิสัย (๗ ต. ๖๖ ม.)
๙.นครพนม	๓	๑๑	๖๔	ปลาปาก (๘ ต. ๕๑ ม.)โพธิ์สรวร์ (๒ ต. ๕ ม.) ศรีสงคราม (๑ ต. ๘ ม.)
๑๐.สกลนคร	๘	๕๖	๔๔๒	สว่างแดนดิน (๑๑ ต. ๔๒ ม.) พังโคน (๓ ต. ๑๑ ม.)วานรนิวาส (๑๔ ต. ๑๖๙ ม.) พรรณานิคม (๖ ต. ๓๒ ม.)เจริญศิลป์ (๕ ต. ๒๘ ม.) คำตากล้า (๔ ต. ๔๑ ม.) บ้านม่วง (๙ ต. ๙๕ ม.) ส่องดาว (๔ ต. ๒๔ ม.)
๑๑.กาฬสินธุ์	๑	๔	๒๗	ยางตลาด (๔ ต. ๒๗ ม.)
๑๒.มหาสารคาม	๗	๔๘	๕๙๐	แกดำ (๑ ต. ๓ ม.) โกสุมพิสัย (๙ ต. ๙๑ ม.)ชื่นชม (๔ ต. ๔๖ ม.) เขียงยืน (๘ ต. ๑๑๖ ม.)พยัคฆภูมิพิสัย (๑๔ ต. ๑๙๘ ม.) ยางสีสุราช (๗ ต. ๙๑ ม.) นาขุ่น (๕ ต. ๔๕ ม.)
๑๓.นครราชสีมา	๗	๔๙	๕๐๗	โนนสูง (๘ ต. ๑๐๙ ม. ๑ เทศบาล ๑๓ ชุมชน)จักราช (๖ ต. ๕๓ ม.) ปักธงชัย (๑๖ ต. ๑๗๙ ม.)เทพารักษ์ (๔ ต. ๓๖ ม.) โชคชัย (๙ ต. ๖๔ ม.)โนนไทย (๑ต. ๓ ม.) แก้งสนามนาง (๕ต. ๕๐ม.)
๑๔.บุรีรัมย์	๑๐	๗๘	๙๓๕	พลับพลาชัย (๕ ต. ๕๖ ม.) ประโคนชัย (๑๖ ต. ๑๗๕ ม.) โนนดินแดง (๑ ต. ๘ ม.) ละหานทราย (๒ ต. ๑๑ ม.) หนองหงส์ (๗ ต. ๘๘ ม.) นางรอง (๑๔ ต. ๑๓๓ ม. ๑ เทศบาล ๗ ชุมชน) เฉลิมพระเกียรติ (๑ ต. ๑ ม.) เมืองฯ (๑๘ ต. ๓๒๓ ม.) นาโพธิ์ (๔ ต. ๑๕ ม.) หนองกี่ (๑๐ ต. ๑๐๘ ม.)
๑๕.ชัยภูมิ	๑๖	๖๑	๓๒๒	บ้านเขว้า (๓ ต. ๓ ม.) คอนสาร (๗ ต. ๑๘ ม.) จตุรัส (๖ ต. ๒๗ ม.)

				บ้านแท่น (๒ ต. ๔ ม.) เกษตรสมบูรณ์ (๑ ต. ๔ ม.) เนินสง่า (๒ ต. ๙ ม.) ซำใหญ่ (๓ ต. ๒๙ ม.) ภูเขียว (๒ ต. ๓ ม.) หนองบัวระเหว (๕ ต. ๕๑ ม.) แก่งคร้อ (๕ ต. ๑๗ ม.) เทพสถิต (๕ ต. ๙๒ ม.) ภูเก้า (๕ ต. ๑๘ ม.) หนองบัวแดง (๒ ต. ๖ ม.) บำเหน็จณรงค์ (๓ ต. ๕ ม.) คอนสวรรค์ (๑ ต. ๒ ม.) เมืองฯ (๑๐ ต. ๓๔ ม.)
๑๖.ศรีสะเกษ	๖	๑๕	๑๒๖	เมืองจันทร์ (๓ ต. ๕๒ ม.) ไพรบึง (๓ ต. ๒๙ ม.) อุทุมพรพิสัย (๓ ต. ๒๔ ม.) ห้วยทับทัน (๒ ต. ๑๐ ม.) กันทรารมย์ (๑ ต. ๒ ม.) โพธิ์ศรีสุวรรณ (๓ ต. ๙ ม.)
<b>ภาคกลาง และ ภาคตะวันออก รวม ๗ จังหวัด ๓๕ อำเภอ ๑๖๘ ตำบล ๑,๓๖๓ หมู่บ้าน/ชุมชน</b>				
๑๗. นครสวรรค์	๖	๒๖	๑๖๔	โกรกพระ (๖ ต. ๓๒ ม.) ท่าตะโก (๕ ต. ๒๓ ม.) ตากลิ (๗ ต. ๔๗ ม.) ไพศาลี (๓ ต. ๓๑ ม.) ตากฟ้า (๑ ต. ๗ ม.) พยุหะคีรี (๔ ต. ๒๔ ม.)
๑๘.อุทัยธานี	๘	๖๗	๖๒๐	เมืองฯ (๑๑ ต. ๖๖ ม. ๑ ท. ๑ ช.) ทับทัน (๑๐ ต. ๙๐ ม.) หนองขาหย่าง (๙ ต. ๕๓ ม.) หนองฉาง (๑๐ ต. ๙๗ ม.) สว่างอารมณ์ (๕ ต. ๖๒ ม.) ลานสัก (๖ ต. ๘๔ ม.) ห้วยคต (๓ ต. ๓๑ ม.) บ้านไร่ (๑๓ ต. ๑๓๖ ม.)
๑๙. ชัยนาท	๔	๑๖	๑๕๓	วัดสิงห์ (๔ ต. ๒๔ ม.) หันคา (๕ ต. ๔๖ ม.) หนองมะโมง (๔ ต. ๓๖ ม.) เนิน มะขาม (๓ ต. ๔๗ ม.)
๒๐.กาญจนบุรี	๖	๒๒	๑๙๕	พนมทวน (๔ ต. ๒๗ ม.) เลาขวัญ (๗ ต. ๙๐ ม.) ท่าม่วง (๒ ต. ๑๔ ม.) บ่อพลอย (๔ ต. ๙ ม.) หนองปรือ (๑ ต. ๖ ม.) ห้วยกระเจา (๔ ต. ๔๙ ม.)
๒๑. สุพรรณบุรี	๖	๒๗	๒๐๒	หนองหญ้าไซ (๖ ต. ๖๖ ม.) อู่ทอง (๖ ต. ๔๒ ม.) ดอนเจดีย์ (๕ ต. ๓๒ ม.) เดิมบางนางบวช (๕ ต. ๓๓ ม.) เมืองฯ (๒ ต. ๑๓ ม.) สามชุก (๓ ต. ๑๖ ม.)
๒๒.ฉะเชิงเทรา	๓	๖	๑๘	บ้านโพธิ์ (๑ ต. ๓ ม.) แปลงยาว (๔ ต. ๑๓ ม.) บางปะกง (๑ ต. ๒ ม.)
๒๓.ปราจีนบุรี	๒	๔	๑๑	ศรีมโหสถ (๓ ต. ๘ ม.) ศรีมหาโพธิ์ (๑ ต. ๓ ม.)
<b>ภาคใต้ รวม ๑ จังหวัด ๑ อำเภอ ๑๑ ตำบล ๑ เทศบาล ๕๘ หมู่บ้าน/ชุมชน</b>				
๒๔.สงขลา	๑	๑๑	๕๘	ระโนด (๑๑ ต. ๑ เทศบาล ๕๐ ม. ๘ ชุมชน)
<b>รวม ๒๔ จังหวัด</b>	<b>๑๔๓</b>	<b>๗๔๒</b>	<b>๖,๒๕๕</b>	

**๑๓. การคาดหมายลักษณะอากาศ ๗ วันข้างหน้า (ระหว่างวันที่ ๘ - ๑๔ เม.ย. ๒๕๖๓)**

ในช่วงวันที่ ๘ - ๑๑ เม.ย. ๖๓ บริเวณประเทศไทยจะมีอากาศร้อนโดยทั่วไปกับมีอากาศร้อนจัดหลายพื้นที่ และมีฝนฟ้าคะนองกับลมกระโชกแรงบางแห่งในภาคเหนือตอนล่าง ภาคตะวันออกเฉียงเหนือ ภาคกลาง และภาคตะวันออก

ในช่วงวันที่ ๑๒ - ๑๔ เม.ย. ๖๓ ประเทศไทยตอนบนจะมีพายุฤดูร้อนเกิดขึ้น โดยมีลักษณะของพายุฝนฟ้าคะนองและลมกระโชกแรง รวมทั้งอาจมีฟ้าผ่าเกิดขึ้นได้ กับมีลูกเห็บตกบางพื้นที่ในบริเวณภาคตะวันออกเฉียงเหนือ และภาคตะวันออก สำหรับภาคใต้ยังคงมีฝนฟ้าคะนองบางแห่ง

**๑๔. ความช่วยเหลือภัยแล้งสะสมของกรมทรัพยากรน้ำ**

ความช่วยเหลือในพื้นที่ประสบปัญหาภัยแล้ง ตั้งแต่วันที่ ๑ ตุลาคม ๒๕๖๒ - ๘ เมษายน ๒๕๖๓

หน่วยงาน	จังหวัด	ปริมาณการ สูบน้ำ (ลบ.ม.)	ปริมาณการ แจกจ่ายน้ำ สะอาด (ลิตร)	ประโยชน์ที่ได้รับ		
				อุปโภค-บริโภค		พื้นที่เกษตร (ไร่)
				ครัวเรือน	ประชากร	
ภาค ๑	ลำปาง	๔๗๒,๕๒๐	๕๓๗,๐๐๐	๑๖๙,๔๕๐	๔๕๑,๖๘๑	๑,๖๐๔
	เชียงใหม่	๓๐๙,๕๑๐	๘๕,๐๘๓	๒๑,๒๐๑	๘๗,๖๗๕	๑,๗๐๐
	แม่ฮ่องสอน	-	๗๘,๙๑๙	๙,๒๔๘	๖๐,๙๘๖	-
	เชียงราย	-	๒๐๑,๕๘๑	๕๖,๔๗๑	๑๗๔,๔๗๗	-
	กำแพงเพชร	-	๑๒๙,๒๙๕	๔๔,๑๒๕	๑๗๙,๓๑๐	-
	ลำพูน	๘๓๙,๘๙๐	๑๘๐,๐๐๐	๕๕	๑๙๐	๕,๔๕๐
นครสวรรค์	๑๐,๓๘๙,๐๖๐	๑๓๒,๐๐๐	๗,๓๙๕	๑๔,๖๑๓	๑๐,๒๐๐	

ภาค ๒	สิ่งบุรี	๑,๘๔๓,๕๖๐	-	๑๕๐	๖๐๐	-
	อุทัยธานี	๕,๑๐๘,๔๐๐	๕๔,๐๐๐	๗๖๔	๒,๗๘๐	-
	สระบุรี	๔,๔๔๙,๖๐๐	๑๒๐,๐๐๐	๓,๓๐๗	๑๘,๐๙๒	๑๗,๐๐๐
	ปทุมธานี	๔,๕๐๓,๖๐๐	-	๑๐,๘๘๒	๓๗,๑๕๔	๒๖,๔๔๗
	เพชรบูรณ์	๘๑,๐๐๐	-	๒,๐๖๓	๙,๐๗๖	-
	ชัยนาท	-	๙๐,๐๐๐	-	๓๐	-
ภาค ๓	อุดรธานี	๔,๔๙๗,๓๐๐	๒๔,๐๐๐	๔,๐๖๑	๔๑,๔๑๙	๑,๘๔๕
	หนองคาย	๒,๑๖๐,๕๐๐	-	๓,๑๔๗	๑๐,๐๘๘	๙,๐๗๗
	สกลนคร	๒,๒๑๗,๕๐๐	-	๑,๗๕๐	๕,๘๕๐	๓,๑๐๐
	หนองบัวลำภู	-	๓๐,๐๐๐	๓๒๕	๑,๑๗๓	-
	เลย	-	๔๒,๐๐๐	๒๒๔	๗๔๘	-
ภาค ๔	บึงกาฬ	-	๖,๐๐๐	๒๐๑	๗๑๖	-
	ชัยภูมิ	๔๙๐,๐๕๐	-	๗,๒๕๐	๒๒,๓๗๙	-
	ขอนแก่น	๒,๒๗๗,๒๕๐	๘๑๐,๐๐๐	๗,๕๘๖	๒๙,๘๕๓	-
	มหาสารคาม	๒๙๓,๑๐๐	๔๒,๐๐๐	๑,๐๘๖	๔,๓๙๔	-
	กาฬสินธุ์	-	๑๘๘,๐๐๐	๓๗๓	๑,๗๐๐	-
ภาค ๕	นครราชสีมา	๔,๒๐๘,๔๐๐	๒,๐๒๒,๐๐๐	๑๔,๖๖๐	๓๒,๗๘๙	๑๑๕
	บุรีรัมย์	๓๗๒,๐๐๐	-	๑,๖๔๐	๖,๘๒๕	-
ภาค ๖	ปราจีนบุรี	๙,๘๕๖,๗๘๐	-	๕,๑๙๕	๑๗,๖๙๓	๑๐,๖๑๘
	ระยอง	๘๐๗,๔๐๐	๓,๙๑๘,๐๐๐	๒,๑๘๔	๖,๓๙๖	๑,๖๔๗
	จันทบุรี	๒,๕๔๘,๐๐๐	๒๔๐,๐๐๐	๑,๘๖๕	๕,๖๑๕	๑๓,๑๐๐
	ตราด	๖,๒๙๐,๘๐๐	-	๒,๕๑๑	๖,๑๑๘	๒๐,๘๕๐
	สระแก้ว	๑๑๒,๐๐๐	-	๘๓๐	๒,๔๙๐	-
ภาค ๗	สุพรรณบุรี	๒,๘๓๑,๘๐๗	-	๑,๓๒๓	๔,๒๐๐	๑๔,๖๔๑
	ราชบุรี	๕๑๑,๙๒๐	๒๔,๐๐๐	๑๕๒	๕๑๖	๑,๐๐๐
	เพชรบุรี	๑๒๙,๖๐๐	-	๕๐๐	๑,๓๕๐	๓๐๐
ภาค ๘	นครศรีธรรมราช	๔,๑๓๑,๐๐๐	-	๑,๙๙๕	๖,๑๖๗	๒๑,๒๐๐
	สตูล	๑๓๑,๒๒๐	-	๒๖๐	๘๐๐	๓,๒๐๐
ภาค ๙	อุตรดิตถ์	-	๑๑๘,๑๐๐	๕๕๐	๑,๗๕๐	-
	พิษณุโลก	๓๗๒,๒๔๐	๑๐๒,๐๐๐	๕๒๑	๑,๘๑๕	๑,๘๗๘
	พิจิตร	๑๓,๖๘๐	-	-	๘๐	-
	แพร่	๒,๑๓๗,๒๖๐	-	๓,๒๗๐	๙,๖๒๐	๑๓,๒๕๐
	สุโขทัย	๓๔๖,๐๘๐	๒๘๒,๐๐๐	๑,๑๖๘	๔,๓๓๖	๑,๕๐๐
	น่าน	๑๔๗,๘๔๐	-	๙,๕๖๓	๓๘,๐๖๐	๑,๗๗๕
ภาค ๑๐	ชุมพร	-	-	-	-	-
	ภูเก็ต	-	-	-	-	-
	สุราษฎร์ธานี	๗๒๖,๔๐๐	๖๘๔,๐๐๐	๙๐๑	๓,๗๘๕	๓,๓๗๒
ภาค ๑๑	อำนาจเจริญ	๒๑๖,๙๐๐	-	๓๙๕	๑,๖๔๖	๖๐๐
	อุบลราชธานี	๑๖๕,๗๐๐	๒๐๑,๐๐๐	๒,๖๗๘	๘,๕๗๗	๒๕๐
	๔๖ จังหวัด	๗๖,๒๙๗,๒๔๗	๑๐,๒๖๖,๙๗๘	๔๐๖,๓๘๗	๑,๓๒๗,๔๘๗	๑๘๗,๘๑๙

## ๑๕. ความช่วยเหลือภัยแล้งสะสมของกรมทรัพยากรน้ำบาดาล ตั้งแต่วันที่ ๑ ตุลาคม ๒๕๖๒ - ๓ เมษายน ๒๕๖๓

สำนักงาน ทรัพยากรน้ำบาดาล	การแจกจ่ายน้ำ (ลิตร)			เจาะบ่อ น้ำบาดาล (บ่อ)	เป่าล้างบ่อ น้ำบาดาล (บ่อ)	ซ่อมแซม/ ติดตั้ง เครื่อง สูบ/ เครื่องสูบ ไฟฟ้า (ครั้ง/บ่อ)	ซ่อมแซม บำรุงระบบ ประปา บาดาล (แห่ง)
	รถบรรทุกน้ำ แจกจ่ายน้ำ (ลิตร)	รถปรับปรุง คุณภาพน้ำ (ลิตร)	น้ำดื่มบรรจุ ขวด/แกลอน (ลิตร)				
เขต ๑ ลำปาง	๑๙๔,๐๐๐	๗,๘๐๕	๓,๒๗๐	๐	๓	๑๓	๘
เขต ๒ สุพรรณบุรี	๒๖๔,๐๐๐	๖,๐๐๐	๗๕,๑๐๐	๑๙	๗	๓๕	๔
เขต ๓ สระบุรี	๑๐๘,๑๘๓	๕,๕๐๐	๑๗,๖๕๕	๑๗	๖๙	๓๑	๔๓
เขต ๔ ขอนแก่น	๕๘๐,๐๐๐	๗,๐๐๐	๓,๔๐๐	๒๔	๖๒	๔๕	๒
เขต ๕ นครราชสีมา	๑,๓๓๙,๒๓๐	๓๑,๒๕๐	๑๖๔,๗๗๐	๑๓	๔๕	๓๓	๕
เขต ๖ ตรัง	๒,๕๖๒,๕๘๐	๙๘๒,๖๐๐	๓,๖๐๐	๒	๑๑	๑๙	๑๗
เขต ๗ กำแพงเพชร	๑๒๐,๐๐๐	๘,๒๕๓	๑๐,๓๖๓	๔	๓๔	๕๑	๓๔
เขต ๘ ราชบุรี	๑๔๔,๐๐๐	๑๐	๑๘,๐๐๐	๑	๐	๓	๒๓
เขต ๙ ระยอง	๓๐๐,๐๐๐	๔๐,๐๐๐	๕,๘๐๔	๒๖	๓๓	๗๕	๖๖
เขต ๑๐ อุดรธานี	๑๒๐,๐๐๐	๑,๐๐๐	๓,๔๔๘	๐	๑	๘	๕
เขต ๑๑ อุบลราชธานี	๑๖๘,๐๐๐	๐	๒,๕๐๐	๐	๐	๑๓	๒๔
เขต ๑๒ สงขลา	๑๒๐,๐๐๐	๒,๕๐๐	๕,๐๐๐	๒	๑๖	๑๙	๑๘
รวม	๖,๐๑๙,๙๙๓	๑,๐๙๑,๙๑๘	๓๑๒,๙๑๐	๑๑๙	๒๘๑	๓๔๕	๒๔๙
รวมแจกจ่ายน้ำ (ลิตร)	๗,๔๒๔,๘๒๑						

จึงเรียนมาเพื่อโปรดทราบ

นายสมฤทธิ วิไลภรณ์  
รองอธิบดีกรมทรัพยากรน้ำ  
ประธานคณะกรรมการศูนย์ปฏิบัติการ  
ทรัพยากรธรรมชาติและสิ่งแวดล้อม  
(ด้านทรัพยากรน้ำ)