



# รายงานการเฝ้าระวังติดตามสถานการณ์น้ำและความช่วยเหลือ กระทรวงทรัพยากรธรรมชาติและสิ่งแวดล้อม



ศูนย์ป้องกันวิกฤติน้ำ กรมทรัพยากรน้ำ กระทรวงทรัพยากรธรรมชาติและสิ่งแวดล้อม

โทรศัพท์ ๐ ๒๒๗๑ ๖๐๐๐ ต่อ ๖๔๔๕ โทรสาร ๐ ๒๒๗๘ ๖๖๒๙ <http://www.dwr.go.th> ID Line : mekhalawoc Email : mekhala@dwr.mail.go.th

รายงานฉบับที่ ๒๑/๒๕๖๒

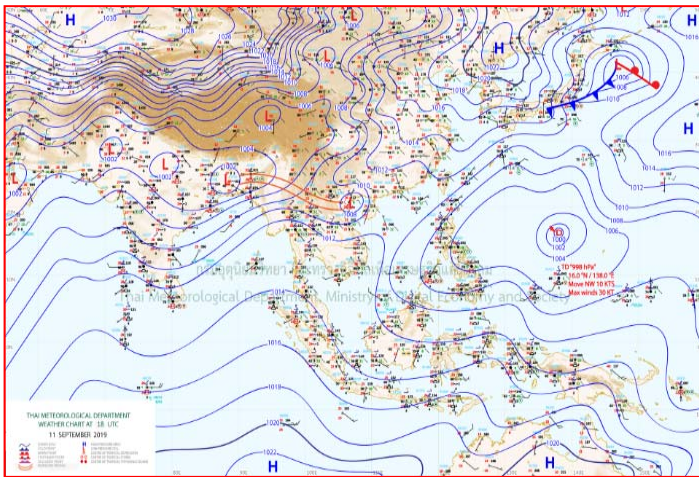
เวลา ๐๘.๐๐ น.

วันที่ ๑๒ กันยายน ๒๕๖๒

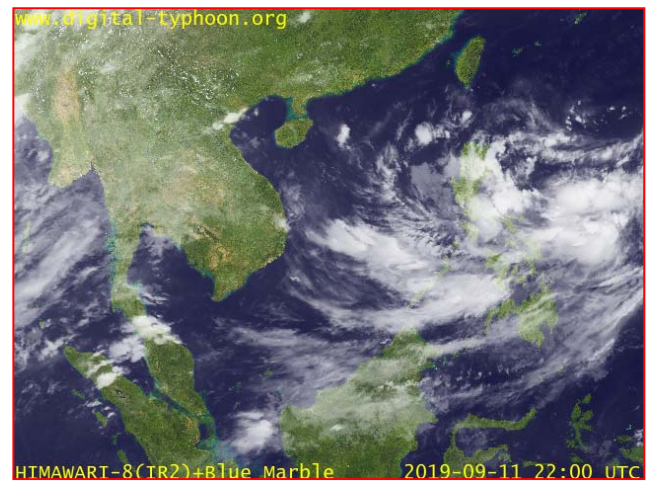
เรียน รมว.ทส. เลขาธิการ รมว.ทส. ที่ปรึกษา รมว.ทส. ปกท.ทส. รอง ปกท.ทส. อทน. รอง อทน. และหน่วยงานที่เกี่ยวข้อง

## ๑. สถานะอากาศ เวลา ๐๖.๐๐น.(กรมอุตุนิยมวิทยา)

พยากรณ์อากาศ ๒๔ ชั่วโมงข้างหน้า ประเทศไทยตอนบนมีฝนเพิ่มขึ้น กับมีฝนตกหนักบางแห่งบริเวณภาคเหนือ ตะวันออกเฉียงเหนือ และภาคตะวันออก สำหรับทะเลอันดามันตอนบนและอ่าวไทยตอนบนมีคลื่นสูง ๑-๒ เมตร บริเวณที่มีฝนฟ้าคะนองคลื่นสูงมากกว่า ๒ เมตร ชาวเรือควรเดินเรือด้วยความระมัดระวัง โดยหลีกเลี่ยงการเดินเรือบริเวณที่มีฝนฟ้าคะนอง

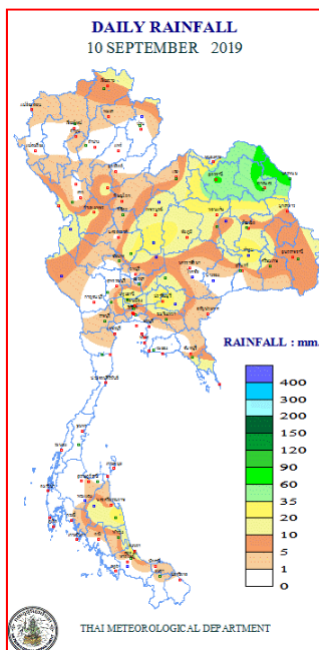


แผนที่อากาศ วันที่ ๑๒ ก.ย. ๒๕๖๒ เวลา ๐๑.๐๐ น.



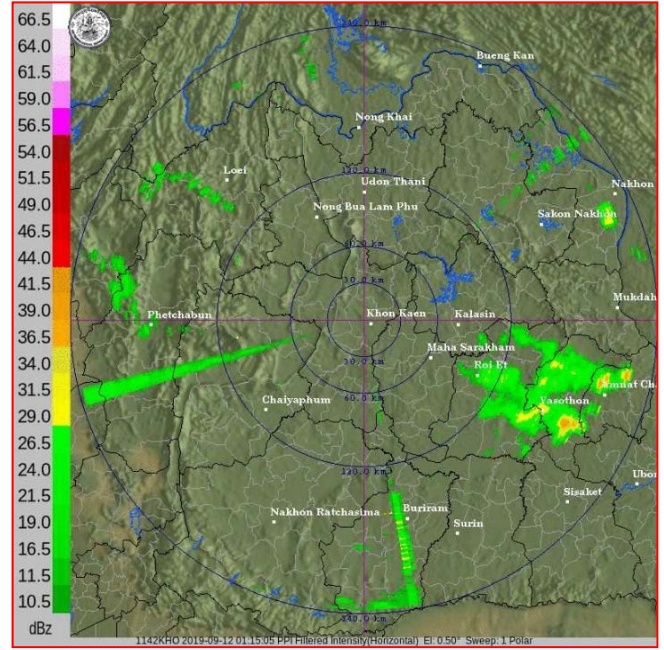
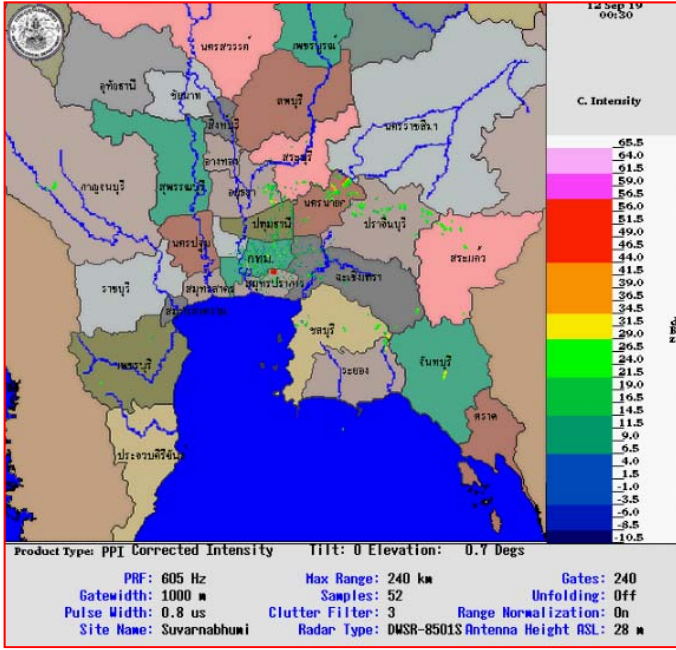
ภาพถ่ายดาวเทียม วันที่ ๑๑ ก.ย. ๒๕๖๒ เวลา ๐๕.๐๐ น.

## ๒. ปริมาณฝนสะสม ณ เวลา ๐๗.๐๐น.(เมื่อวาน) - ๐๗.๐๐ น.(วันนี้)(กรมอุตุนิยมวิทยา)



จุดตรวจวัด	ปริมาณฝน (มม.)
จ.นราธิวาส	๗๑.๑
จ.ปราจีนบุรี (กบินทร์บุรี)	๔๐.๑
กรุงเทพฯ ท่าเรือคลองเตย	๓๒.๙
จ.ร้อยเอ็ด (สภข.)	๓๒.๕
จ.พิจิตร (สภข.)	๒๗.๔
จ.พระนครศรีอยุธยา	๒๓.๐
จ.นครราชสีมา (ปากช่อง สภข.)	๒๐.๒

๓.เรดาร์ตรวจอากาศ ณ วันที่ ๑๒ กันยายน ๒๕๖๒(กรมอุตุนิยมวิทยา)



สถานีสุวรรณภูมิ เวลา ๐๘.๓๐ น.

สถานีขอนแก่น เวลา ๐๘.๑๕ น.

จากเรดาร์ตรวจอากาศจะพบว่ามียกุ่มเมฆฝนกระจายทุกภาคของประเทศไทย

๔.สถานการณ์น้ำในแหล่งเก็บกักน้ำ ณ วันที่ ๑๑ กันยายน ๒๕๖๒ (กรมชลประทาน กรมทรัพยากรน้ำ และสททช.)

๔.๑ สภาพน้ำในอ่างเก็บน้ำขนาดใหญ่ปริมาตรน้ำในอ่างฯ ๔๕,๓๖๘ ล้าน ลบ.ม.คิดเป็นร้อยละ ๖๔ (ปริมาณน้ำใช้การได้ ๒๑,๘๒๖ ล้าน ลบ.ม. คิดเป็นร้อยละ ๔๖) ปริมาณน้ำในอ่างฯ เทียบกับปี ๒๕๖๑ (๕๔,๔๗๙ ล้าน ลบ.ม. คิดเป็นร้อยละ ๗๗) น้อยกว่าปี ๒๕๖๑ จำนวน ๙,๑๑๑ ล้าน ลบ.ม. ปริมาณน้ำไหลลงอ่างฯ จำนวน ๓๐๙.๗๕ ล้าน ลบ.ม. ปริมาณน้ำระบายจำนวน ๘๖.๔๑ ล้าน ลบ.ม. สามารถรับน้ำได้อีก ๒๕,๕๕๘ ล้าน ลบ.ม.

อ่างเก็บน้ำ	ปริมาตรน้ำในอ่าง		ปริมาตรน้ำใช้การได้		ปริมาตรน้ำไหลลงอ่าง		ปริมาตรน้ำระบาย		ปริมาตรน้ำรับได้อีก (ล้าน ม.๓) (ความจุที่ รมส.- ปริมาตรน้ำปัจจุบัน)
	ปริมาตร (ล้าน ม.๓)	% น้ำเก็บกัก	ปริมาตร (ล้าน ม.๓)	% น้ำใช้การ	วันนี้ (ล้าน ม.๓)	เมื่อวาน (ล้าน ม.๓)	วันนี้ (ล้าน ม.๓)	เมื่อวาน (ล้าน ม.๓)	
๑.ภูมิพล	๕,๔๖๑	๔๑	๑,๖๖๑	๑๗	๒๘.๐๙	๒๔.๓๒	๑.๕๐	๑.๕๐	๘,๐๐๑
๒.สิริกิติ์	๕,๒๙๒	๕๖	๒,๔๔๒	๓๗	๒๘.๓๔	๒๔.๗๙	๔.๔๓	๒.๘๗	๕,๒๑๖
๓.จุฬารัตน์	๕๐	๓๐	๑๓	๑๐	๐.๑๖	๐.๑๖	๐.๐๐	๐.๐๐	๑๓๑
๔.อุบลรัตน์	๖๒๑	๒๖	๔๐	๒	๗.๕๖	๔.๓๗	๐.๓๐	๐.๓๐	๔,๐๑๙
๕.ลำปาว	๑,๔๗๑	๗๔	๑,๓๗๑	๗๓	๓๑.๒๐	๒๓.๕๙	๑.๕๐	๑.๒๙	๙๗๙
๖.สิรินธร	๑,๘๔๐	๙๔	๑,๐๐๘	๘๙	๑๑.๘๙	๑๗.๖๑	๑๖.๕๙	๑๖.๗๗	๑๒๖
๗.ป่าสักชลสิทธิ์	๒๘๗	๓๐	๒๘๔	๓๐	๑๘.๑๖	๒๐.๒๒	๐.๗๔	๐.๗๒	๖๗๓
๘.ศรีนครินทร์	๑๔,๗๔๙	๘๓	๔,๔๘๔	๖๐	๕๐.๔๔	๕๑.๕๙	๔.๙๙	๕.๐๐	๔,๐๒๑
๙.วชิราลงกรณ์	๗,๗๖๖	๘๘	๔,๗๕๔	๘๑	๗๒.๗๓	๘๑.๘๗	๒๕.๐๒	๒๐.๐๐	๓,๒๓๔
๑๐.ขุนด่านปราการชล	๑๔๓	๖๔	๑๓๙	๖๓	๑๒.๗๒	๑๐.๔๕	๐.๐๕	๐.๐๕	๘๒
๑๑.รัชชประภา	๓,๗๘๘	๖๗	๒,๔๓๖	๕๗	๗.๗๘	๘.๑๗	๖.๐๒	๔.๙๙	๒,๓๕๖
๑๒.บางบาล	๗๕๙	๕๒	๔๘๓	๔๑	๑.๖๔	๓.๕๖	๓.๐๒	๓.๐๘	๘๓๑

๔.๒ อ่างเก็บน้ำขนาดกลาง ๓๕๐ แห่ง มีปริมาณน้ำ ๓,๑๔๔ ล้าน ลบ.ม. (๕๘%) ปริมาณน้ำใช้การ ๒,๘๒๒ ล้าน ลบ.ม. (๕๖%)

๔.๓ แหล่งน้ำธรรมชาติขนาดใหญ่ ๖ แห่ง มีปริมาณน้ำรวม ๓๘๓.๓๑ ล้าน ลบ.ม. (๗๔%)

๔.๔ แหล่งน้ำธรรมชาติขนาดเล็ก ๑๔๑,๐๒๒ แห่ง มีปริมาณน้ำรวม ๒,๒๘๙ ล้าน ลบ.ม.

**๕.สถานการณ์น้ำในประเทศ ณ วันที่ ๙ - ๑๒ กันยายน ๒๕๖๒(กรมชลประทาน)**

สถานี	แม่น้ำ	อำเภอ	จังหวัด	ระดับ ตลิ่ง (ม.รทก.)	ระดับน้ำ (ม.รทก.)				แนวโน้ม	เปรียบ เทียบ ระดับตลิ่ง
					จันทร์	อังคาร	พุธ	พฤหัสบดี		
					๙ ก.ย.	๑๐ ก.ย.	๑๑ ก.ย.	๑๒ ก.ย.		
P.๑	ปิง	เมือง	เชียงใหม่	๓.๗๐	๑.๔๓	๑.๓๕	๑.๓๖	๑.๓๕	ลดลง	-๒.๓๕
W.๑C	วัง	เมือง	ลำปาง	๕.๒๐	๐.๑๑	-๐.๒๒	-๐.๓๕	-๐.๒๘	เพิ่มขึ้น	-๕.๔๘
Y.๑๖	ยม	บางระกำ	พิษณุโลก	๗.๓๐	๗.๖๕	๗.๗๘	๗.๘๕	๗.๘๗	เพิ่มขึ้น	๐.๕๗
N.๗A	น่าน	เมือง	พิจิตร	๙.๘๗	๗.๑๓	๖.๕๖	๖.๒๕	๖.๐๓	ลดลง	-๓.๘๔
C.๒	เจ้าพระยา	เมือง	นครสวรรค์	๒๖.๒๐	๒๑.๕๙	๒๑.๔๙	๒๑.๓๓	๒๑.๑๗	ลดลง	-๕.๐๓
C.๑๓	เจ้าพระยา	สรรพยา	ชัยนาท	๑๖.๓๔	๑๐.๕๗	๑๐.๗๘	๑๐.๖๕	๑๐.๕๖	ลดลง	-๕.๗๘
M.๖A	มูล	สตึก	บุรีรัมย์	๖.๐๐	๒.๖๓	๓.๐๐	๓.๑๐	๒.๘๖	ลดลง	-๓.๑๔
M.๗	มูล	เมือง	อุบลราชธานี	๗.๐๐	๑๐.๐๙	๑๐.๔๖	๑๐.๗๓	๑๐.๘๘	เพิ่มขึ้น	๓.๘๘
M.๑๙๑	ลำตะคอง	เมือง	นครราชสีมา	๓.๐๐	๐.๘๕	๐.๘๖	๐.๘๘	๑.๐๒	เพิ่มขึ้น	-๑.๘๘
M.๖๙	ลำเซบก	โครงการพิชผล	อุบลราชธานี	๗.๓๐	๑๑.๖๓	๑๑.๗๕	๑๑.๔๙	***	***	***
X.๖๔	คลองท่าแซะ	ท่าแซะ	ชุมพร	๑๗.๑๓	๘.๓๘	๙.๘๒	๙.๗๓	๙.๐๒	ลดลง	-๘.๑๑
X.๑๔๙	คลองกลาย	นบพิตำ	นครศรีธรรมราช	๓๓.๙๖	๒๘.๒๓	๒๘.๔๖	๒๘.๒๕	๒๘.๒๕	ทรงตัว	-๕.๗๑
X.๒๗๔	แม่น้ำโก-ลก	แว้ง	นราธิวาส	๒๔.๑๘	๒๒.๑๕	๑๙.๗๙	๑๙.๗๔	๑๙.๑๖	ลดลง	-๕.๐๒
X.๓๗A	แม่น้ำตาปี	พระแสง	สุราษฎร์ธานี	๑๑.๗๐	๕.๙๕	๖.๐๘	๖.๗๑	๗.๑๗	เพิ่มขึ้น	-๔.๕๓

\*\*\* ยังไม่ได้รับรายงาน

**สถานการณ์น้ำในพื้นที่ลุ่มน้ำโขง ณ วันที่ ๑๑ กันยายน ๒๕๖๒(Mekong River Commission (MRC))**

สถานี	ระดับ อ้างอิง (ม.รทก.)	ระดับ ตลิ่ง (ม.)	ระดับน้ำ (ม.)					เปรียบ เทียบระดับ ตลิ่ง (ม.)	ผลต่างของระดับน้ำ (ม.)		แนวโน้ม
			๗ ก.ย.	๘ ก.ย.	๙ ก.ย.	๑๐ ก.ย.	๑๑ ก.ย.		๓ วัน ย้อนหลัง	๕ วัน ย้อนหลัง	
อ.เชียงแสน จ.เชียงราย	๓๕๗.๑๑๐	๑๒.๘๐	๒.๓๖	๒.๔๐	๒.๓๓	๒.๒๗	๒.๓๗	-๑๐.๔๓	๐.๐๔	๐.๐๑	เพิ่มขึ้น
อ.เชียงคาน จ.เลย	๑๙๔.๑๑๘	๑๖.๐๐	๗.๒๘	๗.๒๒	๖.๗๒	๖.๔๘	๖.๓๒	-๙.๖๘	-๐.๔๐	-๐.๙๖	ลดลง
อ.เมือง จ.หนองคาย	๑๕๓.๖๘๘	๑๒.๒๐	๔.๕๖	๔.๕๘	๔.๕๐	๔.๑๗	๓.๘๓	-๘.๓๗	-๐.๖๗	-๐.๗๓	ลดลง
อ.เมือง จ.นครพนม	๑๓๒.๖๘๐	๑๒.๐๐	๗.๕๐	๗.๓๑	๗.๐๒	๖.๗๗	๖.๙๕	-๕.๐๕	-๐.๐๗	-๐.๕๕	เพิ่มขึ้น
อ.เมือง จ.มุกดาหาร	๑๒๔.๒๑๙	๑๒.๕๐	๘.๙๒	๘.๕๗	๘.๒๙	๗.๙๘	๗.๘๖	-๔.๖๔	-๐.๔๓	-๑.๐๖	ลดลง
อ.โขงเจียม จ.อุบลราชธานี	๘๙.๐๓๐	๑๔.๕๐	๑๕.๐๒	๑๔.๕๕	๑๔.๒๐	๑๓.๘๕	๑๓.๖๘	-๐.๘๒	-๐.๕๒	-๑.๓๔	ลดลง

\*\*\* คาดการณ์ สถานีโขงเจียม วันที่ ๑๔ ก.ย. ๖๒ ระดับน้ำ ๑๔.๑๕ ฝักระวังน้ำท่วม

**๖.สถานการณ์เตือนภัย Early Warning ณ วันที่ ๑๒ กันยายน ๒๕๖๒(กรมทรัพยากรน้ำ)**

[เวลา ๑๕.๐๐ น.(เมื่อวาน) - ๐๘.๐๐ น. (วันนี้)]

การแจ้งเตือน	สถานี	การแจ้งเตือน
เตือนสีแดง (อพยพ)	-	-
เตือนสีเหลือง (เตือนภัย)	-	-
เตือนสีเขียว (ฝักระวัง)	-	-

\*\*\* ไม่มีสถานการณ์

**๗.สถานการณ์ธรณีพิบัติภัย ณ วันที่ ๑๑ กันยายน ๒๕๖๒(กรมทรัพยากรธรณี)**

เนื่องจากในพื้นที่เสี่ยงภัยดินถล่ม มีปริมาณน้ำฝนไม่ถึงเกณฑ์การฝักระวัง ประกอบกับบางพื้นที่ไม่มีฝนตก จึงไม่มีพื้นที่ติดตามสถานการณ์พิบัติภัยดินถล่มและน้ำป่าไหลหลาก

## ๘.เหตุการณ์วิกฤตน้ำปัจจุบัน ณ วันที่ ๑๒ กันยายน ๒๕๖๒ [เวลา ๑๕.๐๐ น.(เมื่อวาน) - ๐๘.๐๐ น. (วันนี้)]

**จ.อุบลราชธานี** – สถานการณ์น้ำแม่น้ำมูลยังสูงขึ้นต่อเนื่อง ล่าสุดระดับน้ำต่ำกว่าเหตุการณ์น้ำท่วมปี ๒๕๔๕ หรือเมื่อ ๑๗ ปีก่อนเพียง ๔ เซนติเมตร คาดว่าระดับน้ำปีนี้จะทำสถิติสูงกว่าเมื่อ ๑๗ ปีก่อนแน่นอน เนื่องจากยังมีน้ำจากลำน้ำสาขา ทั้งแม่น้ำชี ลำน้ำเซบาย และน้ำมูลตอนบน ยังไหลลงมาเติมอีกวันละกว่า ๓๐๐ ล้านลูกบาศก์เมตรต่อวินาที

จากระดับน้ำที่สูงขึ้น ทำให้ชาวชุมชนหาดสวนสุข และหาดสวนยาที่เคยสร้างเพิงพักอยู่ริมถนนสถิตย์นิมานกาล ต้องรื้อถอนเพิงพัก ถอยร่นขึ้นมาสร้างเพิงพักอยู่บนสะพานเสรีประชาธิปไตย ซึ่งเจ้าหน้าที่ได้ปิดการจราจรเนื่องจากถนนถูกน้ำท่วมสูงจนรถเล็กไม่สามารถแล่นผ่านได้ ให้การจราจรถูกตัดขาดเป็นวันที่ ๒ แล้ว มีหน่วยทหารจากมณฑลทหารบกที่ ๒๒ ค่ายสรรพสิทธิประสงค์ หน่วยป้องกันและบรรเทาสาธารณภัย และเอกชนจิตอาสา นำรถยกสูงให้บริการรับส่งประชาชนสองฝั่งอำเภอเมืองอุบลราชธานีกับอำเภวารินชำราบ

## ๙.สถานการณ์ภาวะน้ำท่วม และสถานการณ์ฝนแล้ง/ฝนทิ้งช่วง ณ วันที่ ๑๒ กันยายน ๒๕๖๒

(กรมป้องกันและบรรเทาสาธารณภัย)

### น้ำไหลหลาก ดินสไลด์ และวาตภัย

จากอิทธิพลพายุโซนร้อน “โพดุล” และอิทธิพลพายุโซนร้อน “คาจิกิ” ประกอบกับมรสุมตะวันตกเฉียงใต้พัดปกคลุมทะเลอันดามัน ภาคใต้ และอ่าวไทยมีกำลังแรง ตั้งแต่วันที่ ๒๙ ส.ค.๖๒ –ปัจจุบัน ทำให้เกิดน้ำท่วมฉับพลัน น้ำป่าไหลหลาก ดินสไลด์ ในพื้นที่ ๓๒ จังหวัด (ภาคเหนือ ๑๐ จังหวัด แพร่ เชียงใหม่ เพชรบูรณ์ น่าน อุตรดิตถ์ พิษณุโลก พิจิตร แม่ฮ่องสอน ลำปาง สุโขทัย ภาคตะวันออกเฉียงเหนือ ๑๖ จังหวัด นครพนม ร้อยเอ็ด อุบลราชธานี อำนาจเจริญ มหาสารคาม ขอนแก่น หนองบัวลำภู ยโสธร กาฬสินธุ์ มุกดาหาร ชัยภูมิ สุรินทร์ อุธธานี เลย ศรีสะเกษ สกลนคร ภาคตะวันออก ๓ จังหวัด ปราจีนบุรี ตราด สระแก้ว ภาคใต้ ๓ จังหวัด กระบี่ ระนอง ชุมพร) ๑๗๖ อำเภอ ๙๐๙ ตำบล ๖,๕๖๘ หมู่บ้าน ๕ เขตเทศบาล ๑๑ ชุมชน บ้านเรือนประชาชนได้รับผลกระทบ ๓๗๘,๔๐๙ ครัวเรือน และได้รับความเสียหายบางส่วน ๓,๘๑๘ หลัง มีผู้เสียชีวิต ๒๙ ราย (ยโสธร ๘ ราย ร้อยเอ็ด ๖ ราย อำนาจเจริญ ๔ ราย ขอนแก่น ๓ ราย พิจิตร ๒ ราย อุบลราชธานี ๑ ราย พิษณุโลก ๑ ราย มุกดาหาร ๑ ราย สกลนคร ๑ ราย น่าน ๑ ราย ศรีสะเกษ ๑ ราย) ผู้บาดเจ็บ ๑ ราย (ชัยภูมิ)

**ประกาศเขตการให้ความช่วยเหลือผู้ประสบภัยพิบัติกรณีฉุกเฉินแล้ว ๑๙ จังหวัด** ได้แก่ จ.เชียงใหม่ จ.แม่ฮ่องสอน จ.แพร่ จ.น่าน จ.เพชรบูรณ์ จ.พิษณุโลก จ.พิจิตร จ.มหาสารคาม จ.อุธธานี จ.ขอนแก่น จ.อำนาจเจริญ จ.ร้อยเอ็ด จ.ยโสธร จ.มุกดาหาร จ.ศรีสะเกษ จ.สกลนคร จ.อุบลราชธานี จ.ชุมพร จ.ระนอง

**ประกาศเป็นเขตพื้นที่ประสบสาธารณภัยแล้ว ๒๖ จังหวัด** ได้แก่ จ.เชียงใหม่ จ.แพร่ จ.น่าน จ.แม่ฮ่องสอน จ.ลำปาง จ.อุตรดิตถ์ จ.เพชรบูรณ์ จ.พิษณุโลก จ.สุโขทัย จ.พิจิตร จ.อุบลราชธานี จ.ขอนแก่น จ.อุธธานี จ.อำนาจเจริญ จ.นครพนม จ.ร้อยเอ็ด จ.ยโสธร จ.กาฬสินธุ์ จ.มุกดาหาร จ.ชัยภูมิ จ.ศรีสะเกษ จ.สกลนคร จ.มหาสารคาม จ.สระแก้ว จ.ระนอง จ.สุรินทร์

**ปัจจุบันยังคงมีสถานการณ์ในพื้นที่ ๕ จังหวัด (อำนาจเจริญ ยโสธร อุบลราชธานี ร้อยเอ็ด ศรีสะเกษ) มีผู้อพยพ ๔ จังหวัด (อำนาจเจริญ ยโสธร อุบลราชธานี ร้อยเอ็ด) รวม ๘๑ จุด ๒๘,๖๖๕ คน** ได้แก่ จ.อำนาจเจริญ ๑ จุด ๑๕๘ คน จ.ยโสธร ๑๖ จุด ๗,๕๑๓ คน จ.อุบลราชธานี ๕๑ จุด ๒๐,๘๖๔ คน จ.ร้อยเอ็ด ๑๓ จุด ๑๓๐ คน

## ๑๐.การคาดหมายลักษณะอากาศ ๗ วันข้างหน้า (ระหว่างวันที่ ๑๑ - ๑๗ กันยายน ๒๕๖๒)

ในช่วงวันที่ ๑๑ - ๑๔ ก.ย. ประเทศไทยตอนบนมีฝนเพิ่มขึ้น กับมีฝนตกหนักบางแห่ง สำหรับคลื่นลมบริเวณทะเลอันดามันตอนบน และอ่าวไทยตอนบน มีคลื่นสูง ๑-๒ เมตร บริเวณที่มีฝนฟ้าคะนองทะเลมีคลื่นสูงมากกว่า ๒ เมตร

ในช่วงวันที่ ๑๕ - ๑๗ ก.ย. ประเทศไทยตอนบนมีฟ้าคะนองลดลง โดยภาคกลาง ภาคตะวันออกและภาคใต้มีฝนเพิ่มขึ้น และมีฝนตกหนักบางแห่ง สำหรับคลื่นลมบริเวณทะเลอันดามัน มีคลื่นสูง ๒-๓ เมตร บริเวณที่มีฝนฟ้าคะนองทะเลมีคลื่นสูงมากกว่า ๓ เมตร

## ๑๑.การช่วยเหลือเพื่อบรรเทาภาวะวิกฤติน้ำ “พายุโซนร้อนโทดุลและพายุโซนร้อนคาจิกิ”

หน่วยงาน	กิจกรรม	หมายเหตุ
กรมทรัพยากรน้ำ	<p>๑. สูบระบายน้ำท่วมขังในเขตชุมชนไทยสมุทร ต.บ้านเลื่อม อ.เมือง จ.อุดรธานี จำนวน ๑ จุด ปริมาณการสูบ ๖,๐๐๐ ลบ.ม.</p> <p>๒. ติดตั้งเครื่องสูบน้ำเพื่อเตรียมระบายน้ำท่วมในพื้นที่ อ.บ้านดุง จ.อุดรธานี จำนวน ๘ จุด ปริมาณการสูบสะสมรวม ๓๑๒,๐๐๐ ลบ.ม.</p> <p>๓. ติดตั้งเครื่องสูบน้ำเพื่อเตรียมระบายน้ำท่วมในพื้นที่ อ.ราชสีห์ล จ.ศรีสะเกษ</p> <p>๔. ติดตั้งเครื่องสูบน้ำเพื่อพร่องน้ำออกจากบึงหนองโคตร เตรียมรองรับปริมาณน้ำหลากจากชุมชนเมือง ต.บ้านเป็ด อ.เมือง จ.ขอนแก่น</p> <p>๕. ติดตั้งเครื่องสูบน้ำเพื่อระบายน้ำจากพื้นที่ชุมชน บ.กุดซ้องชัย</p> <p>๖. ซ่อมแซมพัฒนา อ.ซ้องชัย จ.กาฬสินธุ์ และพื้นที่การเกษตร จำนวน ๑,๕๐๐ ไร่</p>	
กรมทรัพยากรน้ำบาดาล	<p>๑. สนับสนุนน้ำดื่มสะอาด เพื่อช่วยเหลือผู้ประสบภัย</p> <p>๒. รถมอบขายผลิตน้ำดื่ม ช่วยเหลือผู้ประสบภัยน้ำท่วม</p>	
กรมอุทยานแห่งชาติ สัตว์ป่า และพันธุ์พืช	<p>๑. จัดกำลังพลจำนวน ๒๐ นาย ร่วมภารกิจก่อสร้างสะพานเหล็กชั่วคราว (Bailey Bridge) ในพื้นที่ อ.บ้านไผ่ จ.ขอนแก่น</p> <p>๒. สนับสนุนกำลังพลพร้อมรถยนต์ ช่วยเหลือผู้ประสบภัยในพื้นที่ อ.เมือง จ.กาฬสินธุ์ อ.เสลภูมิ จ.ร้อยเอ็ด</p> <p>๓. มอบถุงยังชีพ จำนวน ๓๐ ชุด ที่ อ.กันทรวิชัย จ.มหาสารคาม</p>	
กรมป่าไม้	<p>๑. จัดเจ้าหน้าที่พร้อมรถยนต์ ลงพื้นที่เยี่ยมให้กำลังใจ ช่วยบรรจุกะสอบทราย และลำเลียงเพื่อจัดทำแนวป้องกันริมฝั่งแม่น้ำชี และมอบถุงยังชีพให้ผู้ประสบภัย จำนวน ๔๐ ชุด ในพื้นที่ อ.ทุ่งเขาหลวง จ.ร้อยเอ็ด</p> <p>๒. ร่วมกับคณะผู้ตรวจราชการ ทส. ตรวจติดตามสถานการณ์และตรวจเยี่ยม การปฏิบัติงานช่วยเหลือผู้ประสบภัย และมอบถุงยังชีพให้ผู้ประสบภัย จำนวน ๑๐๐ ชุด ในพื้นที่ อ.เมือง จ.ยโสธร</p>	
กรมทรัพยากรทางทะเลและชายฝั่ง	<p>๑. สนับสนุนเรือพร้อมเจ้าหน้าที่ เพื่อช่วยเหลือผู้ประสบภัย</p>	
สำนักงานทรัพยากรธรรมชาติและสิ่งแวดล้อม	<p>๑. ทสจ.ศรีสะเกษ ประสานน้ำดื่มจาก สนง.ทรัพยากรน้ำบาดาล เขต ๑๑ จำนวน ๓๐๐ แกลลอน เพื่อมอบให้ผู้ประสบภัยในพื้นที่ อ.กันทรารมย์</p>	

ความช่วยเหลือด้านการป้องกันและบรรเทาภาวะวิกฤติน้ำ  
 กระทรวงทรัพยากรธรรมชาติและสิ่งแวดล้อม  
 วันที่ ๑๑ กันยายน ๒๕๖๒

## จุดสูบน้ำที่ ๓

๑. ส่วน...บริหารจัดการน้ำ..... สำนักงาน.....ทรัพยากรน้ำภาค ๓.....
๒. กิจกรรมที่ดำเนินการ...ระบายน้ำท่วมขัง.....(ไม่ได้ดำเนินการสูบน้ำ)
๓. พื้นที่ดำเนินการบ้าน.....ไทยสมุทร..... หมู่ที่...๓,๖..... ตำบล.....บ้านเลื่อม.....อำเภอ.....เมือง.....  
 จังหวัด.....อุดรธานี.....เครื่องสูบน้ำขนาด.....๑๐...นิ้ว.....จำนวน.....๑.....เครื่อง อัตรากาสูบ.....  
 ๗๕๐/ชั่วโมง.....ลบ.ม. พิกัดที่ดำเนินการ.....๒๖๒๒๒๒.....N.....๑๙๒๖๙๒๗.....E
๔. พื้นที่การระบายน้ำ.....๑๖๓.....ไร่ ปริมาณน้ำ..... ลบ.ม./วัน  
 ปริมาณการสูบน้ำ.....๔๒,๐๐๐.....ลบ.ม./วัน ประโยชน์ที่ได้รับ.....๙๒๕.....ครัวเรือน .....๒,๒๑๒.....คน



ความช่วยเหลือด้านการป้องกันและบรรเทาภาวะวิกฤติน้ำ  
 กระทรวงทรัพยากรธรรมชาติและสิ่งแวดล้อม  
 วันที่ 11 กันยายน 2562

จุดสูบน้ำที่ 1 ( หมายเลขเครื่อง 155 )

1. หน่วยงาน ส่วนบริหารจัดการน้ำ สำนักงานทรัพยากรน้ำภาค 5
2. กิจกรรมที่ดำเนินการ ติดตั้งเครื่องสูบน้ำสูบน้ำท่วมขัง บ้านฝิ่ง หมู่ที่ 4,14 บ้านมะยาง ม.5,16 บ้านปลาขาว ม.2,11 และบ้านเพียรมาตร ม.3 ตั้งแต่วันที่ 9 กันยายน 2562

3. พื้นที่ดำเนินการ

บ้าน	ฝิ่ง	หมู่ที่ 14	ตำบล	หนองแค	อำเภอ	ราชไศล	จังหวัด	ศรีสะเกษ
เครื่องสูบน้ำขนาด	12 นิ้ว	จำนวน	1 เครื่อง	อัตราการสูบ	1620	ลบม./ชม	เวลาการสูบ	21 ชม.
พิกัดที่ดำเนินการ	400202 N		1704780 E					

4. พื้นที่การระบายน้ำ	2,000	ไร่	ปริมาณน้ำ	25,200	ลบม./วัน			
ปริมาณการสูบสะสม	25,200	ลบม./วัน	ประโยชน์ที่ได้รับ	532	ครัวเรือน	คน		



ความช่วยเหลือด้านการป้องกันและบรรเทาภาวะวิกฤติน้ำ

กระทรวงทรัพยากรธรรมชาติและสิ่งแวดล้อม

วันที่ 11 กันยายน 2562

จุดสูบน้ำที่ 2 ( หมายเลขเครื่อง 164 )

1. หน่วยงาน ส่วนบริหารจัดการน้ำ สำนักงานทรัพยากรน้ำภาค 5

2. กิจกรรมที่ดำเนินการ ติดตั้งเครื่องสูบน้ำสูบน้ำระบายน้ำท่วมขัง บ้านฝั่ง หมู่ที่ 4,14 บ้านมะยาง ม.5,16 บ้านปลาขาว ม.2,11 และบ้านเพียรมาตร ม.3 ตั้งแต่วันที่ 9 กันยายน 2562

3. พื้นที่ดำเนินการ

บ้าน	ฝั่ง	หมู่ที่	14	ตำบล	หนองแค	อำเภอ	ราชไศล	จังหวัด	ศรีสะเกษ
เครื่องสูบน้ำขนาด	12 นิ้ว	จำนวน	1	เครื่อง	อัตราการสูบ	1620	ลบม./ชม	เวลาการสูบ	21 ชม.
พิกัดที่ดำเนินการ	400202 N		1704780 E						

4. พื้นที่การระบายน้ำ

	2,000	ไร่	ปริมาณน้ำ	25,200	ลบม./วัน				
ปริมาณการสูบสะสม	25,200	ลบม./วัน	ประโยชน์ที่ได้รับ	532	ครัวเรือน	คน			



จึงเรียนมาเพื่อโปรดทราบ

นายสุวัฒน์ เปี่ยมปัจจัย  
อธิบดีกรมทรัพยากรน้ำ